



Výroční zpráva
o činnosti

2010

Výroční zprávu o činnosti a Výroční zprávu o hospodaření Univerzity Jana Evangelisty Purkyně v Ústí nad Labem za rok 2010 vypracovanou podle § 21 odst. 2 a 3 zákona č. 111/1998 Sb., o vysokých školách a o změně a doplnění dalších zákonů (zákon o vysokých školách):

- a) projednala Správní rada UJEP podle § 15 odst. 2. písm. c) zákona dne 26. 5. 2011
- b) projednal a schválil Akademický senát UJEP podle § 9 odst. 1 písm. d) zákona dne 25. 5. 2011.

OBSAH

1. Úvod	4
2. Struktura a orgány univerzity	5
2.1 Struktura univerzity a organizační schéma	5
2.2 Akademický senát UJEP	7
2.3 Správní rada UJEP	8
2.4 Vědecká rada UJEP	8
2.5 Disciplinární komise UJEP	9
2.6 Kolejní rada	9
2.7 Zastoupení UJEP v reprezentaci českých VŠ	9
2.8 Zastoupení žen v akademických orgánech UJEP	9
3. Studium	10
Seznam akreditovaných studijních programů a oborů habilitačního a jmenovacího řízení	10
3.1 řízení	10
3.2 Nové studijní programy a obory habilitačního a jmenovacího řízení	18
3.3 Seznam akreditovaných studijních programů uskutečňovaných s partnery	18
3.4 Akreditované studijní programy realizované mimo sídlo UJEP	19
3.5 Výsledky přijímacího řízení pro akademický rok 2010/2011	20
3.6 Počty studentů v akreditovaných studijních programech	21
3.7 Počty zahraničních studentů v akreditovaných studijních programech	23
3.8 Počty absolventů	23
3.9 Počty neúspěšných studentů v akreditovaných studijních programech	26
3.10 Využívání kreditního systému, udělování dodatku k diplomu	27
3.11 Sociální záležitosti, stipendia a podpora studentů	27
3.12 Ceny rektorky pro studenty	28
3.13 Znevýhodněné skupiny uchazečů/studentů	28
3.14 Mimořádně nadaní studenti	28
4. Akademičtí a neakademičtí pracovníci	30
4.1 Kvalifikační a věková struktura akademických pracovníků	30
4.2 Celkový a přepočtený počet AP a NAP	30
4.3 Ceny rektorky pro zaměstnance	31
4.4 Sociální záležitosti zaměstnanců	31
5. Internacionalizace	33
5.1 Zapojení do mezinárodních aktivit	33
5.2 Nabídka studia v cizích jazycích	38
6. Věda, výzkum a umělecká činnost	39
6.1 Dlouhodobé zaměření vědecké, výzkumné a umělecké činnosti	39
6.2 Mezinárodní spolupráce ve vědecké, výzkumné a umělecké činnosti	40
6.3 Projekty CEP a ostatní	41
6.4 IGA - Studentské granty	44
6.5 Hodnocení výzkumné a vývojové činnosti součástí	44
6.6 Umělecká činnost	45
6.7 Habilitační a jmenovací řízení, čestné doktoráty	46
6.8 Materiálové zabezpečení výzkumné a vývojové činnosti	46
7. Rozvoj UJEP	48
7.1 Rozvojové a investiční aktivity	48
7.2 Zapojení do Rozvojových programů MŠMT	49
7.3 Zapojení do projektů ze Strukturálních fondů EU	50
7.4 Projekty Fondu rozvoje vysokých škol (FRVŠ)	52
7.5 Další rozvojové a investiční aktivity	53
7.6 Programové financování	53

8. Informatizace	55
8.1 Infrastruktura, dostupnost informačních zdrojů a rozvoj informační struktury	55
8.2 Elektronické služby	55
8.3 Knihovnicko-informační zdroje a služby	56
9. Další činnosti	57
9.1 Programy celoživotního vzdělávání	57
9.2 Univerzita třetího věku	58
9.3 Ubytovací a stravovací služby	60
9.4 Ediční činnost	60
9.5 Konference a semináře	64
9.6 Partnerství a spolupráce	64
9.7 Sportovní činnost	65
9.8 Propagace	66
9.9 Další vnější aktivity UJEP	66
10. Zajišťování kvality	68
10.1 Vnitřní hodnocení	68
10.2 Vnější hodnocení	69
10.3 Údaje o finanční kontrole	69
11. Plnění záměrů Aktualizace DZ	71
11.1 Internacionalizace	71
11.2 Akademické činnosti	71
11.3 Rozvojové projekty a projekty EU	72
11.4 Kvalita a kultura univerzitního života	73
11.5 Financování a investiční činnost	74
12. Závěr	75
12.1 Silné stránky UJEP	75
12.2 Slabé stránky UJEP	75

1. ÚVOD

Výroční zpráva o činnosti Univerzity Jana Evangelisty Purkyně v Ústí nad Labem za rok 2010 je předkládána v souladu se zákonem č. 111/1998 Sb. o vysokých školách.

Předkládá nejširší veřejnosti údaje o činnostech souvisejících s působením univerzity v rámci českého vysokého školství. Jednotlivé kapitoly výroční zprávy ukazují kvantitativní a kvalitativní stránky rozvoje univerzity v roce 2010.

Univerzita Jana Evangelisty Purkyně v Ústí nad Labem (UJEP) měla v r. 2010 následující součásti uskutečňující studijní programy nebo výzkumnou a vývojovou činnost:

- Fakultu sociálně ekonomickou (FSE),
- Fakultu umění a designu (FUD),
- Fakultu výrobních technologií a managementu (FVTM),
- Fakultu životního prostředí (FŽP),
- Filozofickou fakultu (FF),
- Pedagogickou fakultu (PF),
- Přírodovědeckou fakultu (PřF),
- Ústav zdravotnických studií (ÚZS),
- Výzkumné centrum konkurenceschopného a udržitelného rozvoje regionů (VYCERRO).

2. STRUKTURA A ORGÁNY UJEP

2.1 STRUKTURA UNIVERZITY A ORGANIZAČNÍ SCHÉMA (K 31. 12. 2010)

2.1.1 Struktura univerzity

Úplný název: **Univerzita Jana Evangelisty Purkyně v Ústí nad Labem (UJEP)**
Adresa: Hoření 13, 400 96 Ústí nad Labem

Vedení univerzity:

rektorka	doc. Ing. Iva Ritschelová, CSc.
prorektor pro rozvoj a informatizaci	Ing. Luděk Cyhelský
prorektorka pro studium	RNDr. Alena Chvátalová, Ph.D.
prorektor pro vědu a další tvůrčí činnost	doc. Ing. Tomáš Loučka, CSc.
prorektorka pro vnější vztahy	doc. Ing. Helena Vomáčková, CSc.
kvestorka	Ing. Jana Janáková

Fakulta sociálně ekonomická (FSE)
Moskevská 54, 400 96 Ústí nad Labem

Vedení fakulty:

děkan	doc. Ing. Zdeněk Štěpánek, CSc.
proděkan pro studium	Mgr. Jaroslav Holas
proděkan pro vědu	RNDr. Karel Hrach, Ph.D.
proděkan pro rozvoj a informatizaci	Ing. Pavel Pešek, CSc.
proděkan pro vnější vztahy	Ing. Jiří Uhman
tajemnice	Ing. Dagmar Kubišová

Fakulta umění a designu (FUD)
Pasteurova 9, 400 96 Ústí nad Labem

Vedení fakulty:

děkan	doc. Mgr. Michal Koleček, Ph.D.
proděkanka pro studium	Mgr. Michaela Thelenová
proděkan pro rozvoj a informatizaci	doc. ak. mal. Vladimír Švec
proděkan pro zahraničí a vědu	PhDr. Mgr. Jaroslav Polanecký, Ph.D.
tajemník	Mgr. Miroslav Matoušek

Fakulta výrobních technologií a managementu (FVTM)

Na Okraji 100/1, 400 96 Ústí nad Labem
(Konzultační středisko FVTM: Střední průmyslová škola a Vyšší odborná škola Chomutov, Školní 50, 430 01 Chomutov)

Vedení fakulty:

děkan	prof. Ing. František Holešovský, Dr.
proděkan pro studium	PhDr. Jaroslav Zukerstein, Ph.D.
proděkan pro rozvoj a informatizaci	Ing. Tomáš Hrala
proděkan pro vědu a vnější vztahy	Ing. Tomáš Vysloužil, Ph.D.
tajemník	Mgr. Jan Černý

Fakulta životního prostředí (FŽP)

Králova výšina 7, 400 96 Ústí nad Labem
(Pracoviště FŽP v Mostě: Dělnická 21, 434 01 Most)

Vedení fakulty:

děkan	Ing. Miroslav Richter, Ph.D., EUR ING
proděkan pro studium	Mgr. Petr Bogan
proděkan pro rozvoj a informatizaci	Ing. Vladimír Brůna
proděkan pro vědu	doc. Ing. Pavel Janoš, CSc.
proděkan pro vnější vztahy	Ing. Martin Neruda, Ph.D.
tajemník	Mgr. Jan Vojtíšek

Filozofická fakulta (FF)

České mládeže 8, 400 96 Ústí nad Labem

Vedení fakulty:

děkanka
proděkan pro studium
proděkan pro vědu a zahraniční vztahy
tajemnice

doc. PhDr. Michaela Hrubá, Ph.D.
Mgr. Jiří Koumar, Ph.D.
doc. Ing. Aleš Havlíček, Ph.D.
Ing. Terezie Tahalová

Pedagogická fakulta (PF)

České mládeže 8, 400 96 Ústí nad Labem

Vedení fakulty:

děkan
proděkan pro studium
proděkan pro rozvoj, informatizaci
proděkan pro vědu a zahraniční vztahy
tajemník

doc. PhDr. Zdeněk Radvanovský, CSc.
doc. PaedDr. Pavel Doulík, Ph.D.
Mgr. Lukáš Círus
doc. PhDr. Jiří Škoda, Ph.D.
PhDr. Ing. Ivan Bertl

Přírodovědecká fakulta (PřF)

České mládeže 8, 400 96 Ústí nad Labem

(Pracoviště PřF v Chomutově: Střední průmyslová škola a Vyšší odborná škola Chomutov, Školní 1060/50, 430 01 Chomutov)

(Pracoviště PřF v Litvínově: Schola Humanitas, Ukrajinská 379, 436 01 Litvínov)

(Pracoviště PřF ve Varnsdorfu: Vyšší odborná škola a Střední průmyslová škola Varnsdorf, Mariánská 1100, 407 47 Varnsdorf)

Vedení fakulty:

děkan
proděkanka pro studium
proděkan pro rozvoj a informatizaci
proděkan pro vědu a zahraniční vztahy
tajemník

doc. RNDr. Jaroslav Pavlík, CSc.
RNDr. Eva Hejnová, Ph.D.
Ing. Pavel Kuba
prof. RNDr. Stanislav Novák, CSc.
Ing. Petr Lauterbach

Ústav zdravotnických studií (ÚZS)

Velká Hradební 13, 400 96 Ústí nad Labem

Vedení ústavu:

ředitel
zástupkyně pro studium
zástupce pro koordinaci a vnější vztahy
tajemník

doc. MUDr. Miroslav Tichý, CSc.
Mgr. Dana Šlechtová
MUDr. Tomáš Indra, MBA
Ing. Miloš Němeček

Výzkumné centrum konkurenceschopného a udržitelného rozvoje regionů (VYCERRO)

Klíšská 28, 400 96 Ústí nad Labem

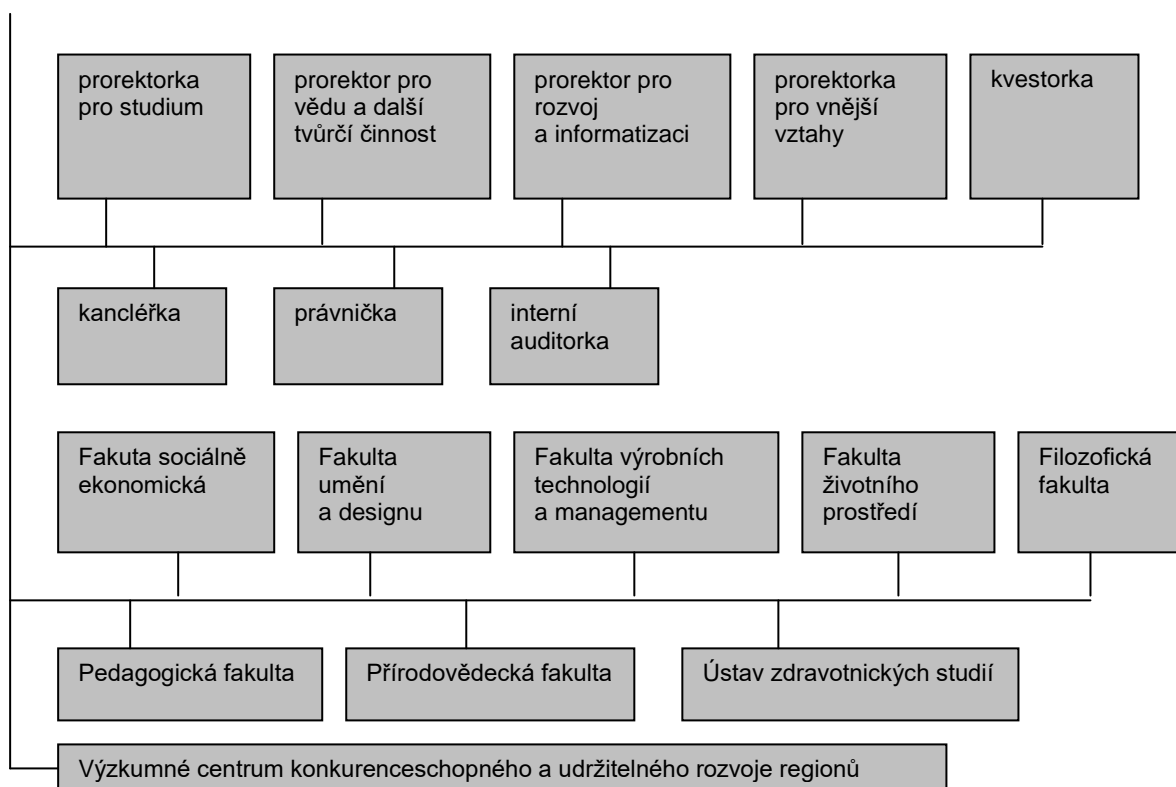
Vedení centra:

pověřený řízením

prof. RNDr. René Wokoun, CSc.

2.1.2 Organizační schéma univerzity

rektorka



2.2 AKADEMICKÝ SENÁT UJEP (k 31. 12. 2010)

Předseda

RNDr. Jaroslav Koutský

Ing. Jindřich Šulc, CSc.

doc. PhDr. Ludmila Sulitková, CSc.

Mgr. Zdeněk Svoboda, Ph.D.

doc. Ing. Jaroslav Šípal, Ph.D.

MgA. Robert Vlasák

ThMgr. JUDr. Milan Zamrazil

Místopředsedové

Pavel Adámek

PaedDr. Marcel Žák

Akademičtí pracovníci

doc. RNDr. Miroslava Blažková, Ph.D.

Dr. Hana Bergerová

Mgr. Eva Buchtelová

doc. PaedDr. Ivana Čepičková-Brtnová, Ph.D.

doc. RNDr. Jaromír Hajer, CSc.

Ing. Věra Kreníková

PhDr. Hana Kynštová

Mgr. Ludmila Lamplotová

Mgr. Radka Michelová

RNDr. Zdeněk Moravec, Ph.D.

RNDr. Josef Mural, Ph.D.

Ing. Nataša Náprstková, Ph.D.

ak.mal. Eliška Nová

PhDr. Jan Novotný, Ph.D.

Mgr. Pavel Raška

PhDr. Hana Suchánková, Ph.D.

Studenti

Jan Berghauer

Lucie Diviaková

Zuzana Klicnarová

Lenka Koutná

Bc. Milan Mierný

Dagmar Najmanová

Ing. Martin Nociar

Mgr. Milan Rudík

Ing. Martin Svoboda

Kateřina Šefčíková

Ondřej Šimon

Michal Trněný

Bc. Martin Volf

Pavλίna Vyoralová

Lukáš Zedníček

2.3 SPRÁVNÍ RADA UJEP (k 31. 12. 2010)

Předseda

Ing. Vladimír Feix

Český porcelán, a. s.

Místopředsedové

Ing. Leoš Nergl
PaedDr. Libor Sehnal

Magistrát města Ústí nad Labem
AGC Flat Glass Czech, a. s.

Členové

Ing. Jan Böhm
Ing. Roman Budinský
Ing. Václav Hanke, CSc.

Úřad práce v Ústí nad Labem
RWE Energie, a. s.
Ministerstvo školství, mládeže a tělovýchovy,
odbor programů výzkumu a vývoje
Severočeské doly, a. s.
Magistrát města Ústí nad Labem
Ústecký kraj
AZ Sanace, a. s.

Ing. Josef Molek
Jan Řeřicha
Radek Vonka
Ing. Jiří Zavoral

2.4 VĚDECKÁ RADA UJEP (k 31. 12. 2010)

Předseda:

doc. Ing. Iva Ritschelová, CSc.

UJEP

Interní členové

prof. Jiří Bartůněk
Ing. Luděk Cyhelský
prof. PhDr. Ing. Lenka Hajer-Müllerová, Ph.D.
prof. Ing. František Holešovský, Dr.
doc. PhDr. Michaela Hrubá, Ph.D.
RNDr. Alena Chvátalová, Ph.D.
doc. Mgr. Michal Koleček, Ph.D.
Mgr. Daniel Kroupa, Ph.D.
doc. Ing. Tomáš Loučka, CSc.
doc. ak. mal. Karel Míšek, Ph.D.
prof. RNDr. Ivo Nezbeda, DrSc.
prof. RNDr. Stanislav Novák, CSc.
prof. MUDr. Ladislav Pyšný, CSc.
doc. PhDr. Zdeněk Radvanovský, CSc.
Ing. Miroslav Richter, Ph.D., EUR ING
prof. PhDr. Josef Říha
doc. Ing. Zdeněk Štěpánek, CSc.
doc. MUDr. Miroslav Tichý, CSc.
doc. Ing. Helena Vomáčková, CSc.

PF UJEP
UJEP
PF UJEP
FVTM UJEP
FF UJEP
UJEP
FUD UJEP
FF UJEP
UJEP
FUD UJEP
PřF UJEP
PřF UJEP
PF UJEP
PF UJEP
FŽP UJEP
PF UJEP
FSE UJEP
ÚZS UJEP
UJEP

Externí členové

Ing. Jan Fischer
prof. Ing. Jiří Hanika, DrSc.

Evropská banka pro obnovu a rozvoj, Londýn
Ústav chemických procesů Akademie věd ČR,
Praha

prof. Ing. Richard Hindls, CSc.
prof. Ing. Jan Hron, DrSc., Dr.h.c.
doc. RNDr. František Jirásek, DrSc.
prof. Ing. Jiří Kraft, CSc.
Mgr. Jan Kubata
prof. RNDr. Bedřich Moldan, CSc.

Vysoká škola ekonomická v Praze
Česká zemědělská univerzita v Praze
Bankovní institut vysoká škola, Praha
Technická univerzita v Liberci
Ministerstvo spravedlnosti ČR
Centrum pro otázky životního prostředí Univerzity
Karlovy, Praha

prof. PhDr. Svatava Raková, CSc.
PaedDr. Libor Sehnal
Ing. Jiří Šulc
MUDr. Vítězslav Vavroušek, MBA

Historický ústav Akademie věd ČR, Praha
AGC Flat Glass Czech, a. s., Teplice
Ústecký kraj
Mediterra, s. r. o.

Čestní členové

prof. Dr. Med. Dr. Paed. h.c. Karl-Heinz Plattig
prof. Dr. Hartmut Riemenschneider

Univerzita Erlangen, Institut pro fyziologii
a experimentální patofyziologii
Univerzita Dortmund, Institut pro německý jazyk

2.5 DISCIPLINÁRNÍ KOMISE UJEP (k 31. 12. 2010)

Předseda

RNDr. Alena Chvátalová, Ph.D

Členové

Mgr. Eva Buchtelová

Mgr. Ludmila Jankulářová

Mgr. Ivana Lamková

Kateřina Mudrochová

Miroslava Nedvědová

Zuzana Růžičková

2.6 KOLEJNÍ RADA (k 31. 12. 2010)

Předseda

Jakub Včela

Místopředsedkyně

Veronika Lojtková

Členové

Martin Boček

Petra Kučerová

Miroslav Mates

Ilona Matonohová

Tomáš Novák

2.7 ZASTOUPENÍ UJEP V REPREZENTACI ČESKÝCH VYSOKÝCH ŠKOL

Organizace	Stát	Status	Organizace	Stát	Status
Asociace knihoven VŠ	ČR	člen	CESNET	ČR	člen
Asociace univerzit třetího věku	ČR	člen	Česká konference rektorů	ČR	člen
Asociace výtvarných VŠ	ČR	člen	Rada vysokých škol	ČR	člen

2.8 ZASTOUPENÍ ŽEN V AKADEMICKÝCH ORGÁNECH (k 31. 12. 2010)

	Vedení UJEP a součástí	Akademický senát	Vědecká rada
Celkem členů	46	40	34
z toho žen	10	18	6

3. STUDIUM

3.1 SEZNAM AKREDITOVANÝCH STUDIJNÍCH PROGRAMŮ A OBORŮ HABILITAČNÍHO A JMENOVACÍHO ŘÍZENÍ

Fakulta sociálně ekonomická

Kód studijního programu	Název studijního programu	Kód studijního oboru	Název studijního oboru	Standardní doba studia v akademických rocích Typ a forma studia ¹⁾			
				B	M,N	P	FS
B6202	Hospodářská politika a správa	6202R040	Regionální rozvoj	3			P,K
B6208	Ekonomika a management	6208R113	Finanční management	3			P,K
		6208R142	Obchod a marketing	3			P,K
		6208R086	Podniková ekonomika a management	3			P,K
B6731	Sociální politika a sociální práce	6731R012	Sociální práce	3			P,K
N6202	Hospodářská politika a správa	6202T040	Regionální rozvoj		2		P
N6208	Ekonomika a management	6208T113	Finanční management		2		P
		6208T086	Podniková ekonomika a management		2		P

Fakulta umění a designu

Kód studijního programu	Název studijního programu	Kód studijního oboru	Název studijního oboru	Standardní doba studia v akademických rocích Typ a forma studia			
				B	M,N	P	FS
B8206	Výtvarná umění	8206R100	Design	4			P
		8204R126	Fotografie a intermediální tvorba	4			P
		8206R016	Grafický design	4			P
		8206R064	Užité umění	4			P
N8206	Výtvarná umění	8204T016	Fotografie		2		P
		8206T119	Kurátorská studia		2		P
		8206T064	Užité umění		2		P
N8206	Fine Art	8204T016	Photography		2		P
P8206	Výtvarná umění	8206V067	Vizuální komunikace			3	P,K

Fakulta výrobních technologií a managementu

Kód studijního programu	Název studijního programu	Kód studijního oboru	Název studijního oboru	Standardní doba studia v akademických rocích Typ a forma studia

¹⁾ forma studia (FS) – P – prezenční, K – kombinovaná; studijní program – B – bakalářský, M – magisterský, N – magisterský navazující na bakalářský, P – doktorský

		oboru		B	M,N	P	FS
B2303	Strojírenská technologie	2303R013	Management sklářství a plastikářství	3			P
		2303R008	Řízení výroby	3			P,K
B2341	Strojírenství	2341R004	Materiály a technologie v dopravě	3			P,K
		2341R003	Zabezpečení výroby	3			P
B3907	Energetika	3907R008	Energetika - teplárenství	3			P,K
B7507	Specializace v pedagogice	7507R051	Technická výchova se zaměřením na vzdělávání	3			P
N2303	Strojírenská technologie	2303T011	Příprava a řízení výroby		2		P,K
N2341	Strojírenství	2341T004	Materiály a technologie v dopravě		2		P,K
P2303	Strojírenská technologie					3	P,K

Fakulta životního prostředí

Kód studijního programu	Název studijního programu	Kód studijního oboru	Název studijního oboru	Standardní doba studia v akademických rocích Typ a forma studia			
				B	M,N	P	FS
B1601	Ekologie a ochrana prostředí	1604R007	Ochrana životního prostředí	3			P,K
B3904	Inženýrská ekologie	3904R012	Ochrana životního prostředí v průmyslu	3			P,K
		3904R023	Vodní hospodářství	3			P,K
N1601	Ekologie a ochrana prostředí	1604T004	Odpadové hospodářství		2		P
		3914T009	Revitalizace krajiny		2		P
P1601	Ekologie a ochrana prostředí	1601V002	Environmentální analytická chemie			4	P,K

Filozofická fakulta

Kód studijního programu	Název studijního programu	Kód studijního oboru	Název studijního oboru	Standardní doba studia v akademických rocích Typ a forma studia			
				B	M,N	P	FS
B6101	Filozofie	6101R004	Filozofie (dvouoborové)	3			P
B6107	Humanitní studia	6107R020	Společenské vědy (dvouoborové)	3			P
		7507R030	Společenské vědy se zaměřením na vzdělávání (dvouoborové)	3			P
		6107R015	Základy humanitní vzdělanosti - estetika	3			P
		6107R016	Základy humanitní vzdělanosti - politologie	3			P
B6701	Politologie	6701R008	Politologie (dvouoborové)	3			P

B7105	Historické vědy	7105R021	Historie (dvouoborové)	3			P
		7105R021	Historie (jednooborové)	3			P

		7105R056	Historie se zaměřením na vzdělávání (dvouoborové)	3			P
		7105R056	Historie se zaměřením na vzdělávání (jednooborové)	3			P
		7105R034	Kulturně historická regionalistika	3			P
B7310	Filologie	7310R242	Interkulturní germanistika	3			P
		7310R106	Německý jazyk a literatura (jednooborové)	3			P
		7310R106	Německý jazyk a literatura (dvouoborové)	3			P
		7310R249	Německý jazyk a literatura se zaměřením na vzdělávání	3			P
		7507R080	Německý jazyk pro školskou praxi	3			K
N6107	Humanitní studia	6107T020	Společenské vědy (dvouoborové)		2		P
		6107T021	Učitelství společenských věd pro střední školy (dvouoborové)		2		P
N6701	Politologie	6701T023	Politická filozofie		2		P
N7105	Historické vědy	7105T 048	Historie (jednooborové) ®		2		P
		7105T021	Historie (dvouoborové) ®		2		P
		7105T034	Kulturně historická regionalistika		2		P
		7105T066	Německá studia ve středoevropském kontextu		2		P
		7504T063	Učitelství historie pro střední školy (jednooborové)		2		P
		7504T063	Učitelství historie pro střední školy (dvouoborové)		2		P
N7310	Filologie	7504T092	Učitelství německého jazyka a literatury pro střední školy (dvouoborové)		2		P
N7503	Učitelství pro základní školy	7503T140	Dějepis (dvouoborové)		2		P
		7503T148	Německý jazyk a literatura pro 2. stupeň základních škol (dvouoborové)		2		P
		7503T142	Občanská výchova (dvouoborové)		2		P
		7503T018	Učitelství cizích jazyků pro základní školy – německý jazyk (jednooborové)		2		P,K
P7105	Historické vědy	7105V012	České dějiny			3	P,K
P7105	Historische Wissenschaft	7105V012	Tschechische Geschichte			3	P,K
Obor habilitačního řízení a řízení ke jmenování profesorem			České dějiny				

® Obor, ve kterém fakulta získala oprávnění konat státní rigorózní zkoušky a udělovat titul PhDr.

Kód studijního programu	Název studijního programu	Kód studijního oboru	Název studijního oboru	Standardní doba studia v akademických rocích Typ a forma studia			
				B	M,N	P	FS
B7310	Filologie	7504R268	Anglický jazyk a literatura se zaměřením na vzdělávání	3			P
		7310R248	Bohemistikase slavistickým zaměřením	3			P
		7310R040	Čeština pro cizince	3			P
		7310R117	Obchodní ruština	3			P
B7401	Tělesná výchova a sport	7401R017	Aktivity v přírodě	3			P
		7401R005	Tělesná výchova a sport	3			P,K
		7401R013	Tělesná výchova (dvouoborové)	3			P
		7401R014	Tělesná výchova se zaměřením na vzdělávání	3			P
B7505	Vychovatelství	7505R004	Pedagogika volného času	3			P,K
B7507	Specializace v pedagogice	7310R009	Anglický jazyk a literatura (jednooborové)	3			P
		7310R033	Český jazyk a literatura (jednooborové)	3			P
		7310R033	Český jazyk a literatura (dvouoborové)	3			P
		7504R269	Český jazyk a literatura se zaměřením na vzdělávání	3			P
		8201R026	Hra na klavír	3			P
		7504R238	Hudební výchova (jednooborové)	3			P
		7504R238	Hudební výchova (dvouoborové)	3			P
		7504R233	Hudební výchova se zaměřením na vzdělávání	3			P
		7501R030	Pedagogicko-psychologická způsobilost	3			K
		7507R053	Popularizace hudby a organizace hudebního života	3			P
		7504R168	Sbormistrovství (dvouoborové)	3			P
		7502R011	Sociální pedagogika	3			P
		7507R035	Sociálně pedagogická asistence	3			P,K
		6208R102	Školský management	3			K
		7531R001	Učitelství pro mateřské školy	3			P,K
7507R054	Výtvarná výchova (jednooborové)	3			P		
7507R235	Výtvarná výchova se zaměřením na vzdělávání (dvouoborové)	3			P		
B7507	Specialization in Education	8201R026	Piano Playing	3			P
M1701	Fyzika	7503T028	Učitelství fyziky pro 2. stupeň základních škol		4		P
		7504T054	Učitelství fyziky pro střední školy		5		P

Kód studijního programu	Název studijního programu	Kód studijního oboru	Název studijního oboru	Standardní doba studia v akademických rocích Typ a forma studia			
-------------------------	---------------------------	----------------------	------------------------	--	--	--	--

		oboru	B	M,N	P	FS
M7503	Učitelství pro základní školy	7503T047		4		P,K
		7503T047		5		P,K
		7503T015		4		P
		7503T017		4		P,K
		7503T048		5		P
		7503T060		5		P
		7503T132		5		P
		7503T007		4		P
		7503T011		4		P
		7503T019		4		P
		7503T023		4		P
		7503T030		4		P
		7503T034		4		P
		7503T036		4		P
		7503T039		4		P
		7503T041		4		P
		7503T045		4		P
		7503T098		4		P
		7503T100		4		P
		7503T028		4		P
7503T111		4		P		
M7504	Učitelství pro střední školy	7504T028		5		P
		7504T039		5		P
		7504T042		5		P
		7504T054		5		P
		7504T058		5		P
		7504T238		5		P
		7504T067		5		P
		7504T074		5		P
		7504T088		5		P
		7504T092		5		P
		7504T168		5		P
		7504T129		5		P
M7504	Učitelství pro střední školy	7504T158		5		P
		7504T240		5		P

		7504T241	Základy společenských věd		5		P
		7504T122	Zpěv – sólo ®		5		P
		7504T019	Učitelství českého jazyka a literatury pro 2. stupeň ZŠ a SŠ		5		P
		7504T020	Učitelství hudební výchovy pro ZŠ, SŠ, ZUŠ®		5		P
		7504T022	Učitelství výtvarné výchovy pro ZŠ, SŠ, ZUŠ		5		P
M7505	Vychovatelství	7505T014	Vychovatelství pro speciální zařízení		4		P,K
N7401	Tělesná výchova a sport	7504T129	Učitelství tělesné výchovy pro střední školy		2		P
N7503	Učitelství pro základní školy	7503T147	Anglický jazyk a literatura pro 2. stupeň základních škol		2		P
		7503T143	Český jazyk a literatura pro 2. stupeň základních škol®		2		P
		7503T144	Hudební výchova pro 2. stupeň základních škol		2		P
		7503T145	Tělesná výchova pro 2. stupeň základních škol		2		P
		7503T146	Výtvarná výchova pro 2. stupeň základních škol®		2		P
		7503T014	Učitelství cizích jazyků pro základní školy – anglický jazyk		2		P
N7504	Učitelství pro střední školy	7504T292	Sbormistrovství pro střední školy®		2		P
		7504T296	Výtvarně edukativní studia®		2		P
		7504T038	Učitelství českého jazyka a literatury pro 2. stupeň základních škol a střední školy (jednooborové) ®		2		P
		7504T039	Učitelství českého jazyka a literatury pro střední školy®		2		P
		7504T072	Učitelství hudební výchovy pro střední školy®		2		P
		7504T297	Učitelství hudební výchovy pro ZŠ, SŠ a ZUŠ®		2		P
		7504T162	Učitelství výtvarné výchovy pro střední školy®		2		P
N7505	Vychovatelství	7505T021	Vychovatelství pro speciálně pedagogické instituce		2		P
P7507	Specializace v pedagogice	7501V005	Hudební teorie a pedagogika			3	P,K
		7501V014	Teorie výtvarné výchovy			3	P,K
		7501V029	Teorie vzdělávání v bohemistice			3	P,K
Obory habilitačního řízení a řízení ke jmenování profesorem			Hudební teorie a pedagogika				
			Výtvarná výchova – teorie a tvorba				

® Obor, ve kterém fakulta získala oprávnění konat státní rigorózní zkoušky a udělovat titul PhDr.

Kód studijního programu	Název studijního programu	Kód studijního oboru	Název studijního oboru	Standardní doba studia v akademických rocích Typ a forma studia			
				B	M,N	P	FS
B1001	Přírodovědná studia	1701R048	Přírodovědné vzdělávání	3			P
B1101	Matematika	1801R006	Matematická informatika	3			P
		1101R052	Matematika a její použití v přírodních vědách	3			P
		1101R016	Matematika (dvouoborové)	3			P,K
		7504R015	Matematika se zaměřením na vzdělávání (dvouoborové)	3			P
B1301	Geografie	1301R005	Geografie	3			P
		1301R005	Geografie (dvouoborové)	3			P
		1301R019	Geografie střední Evropy	3			P
B1407	Chemie	1407R005	Chemie (dvouoborové)	3			P
		1407R014	Chemie se zaměřením na vzdělávání	3			P
		1407R016	Toxikologie a analýza škodlivin	3			P
B1501	Biologie	1501R001	Biologie	3			P,K
		1501R001	Biologie (dvouoborové)	3			P
B1701	Fyzika	1701R003	Fyzika (dvouoborové)	3			P,K
		1702R020	Fyzika se zaměřením na vzdělávání	3			P
		1802R014	Počítačové modelování ve fyzice a technice	3			P,K
		1701R046	Počítačové modelování ve fyzice, technice a výrobě	3			K
B 1702	Aplikovaná fyzika	1702R024	Aplikované nanotechnologie	3			P
B1801	Informatika	1801R001	Informatika (dvouoborové)	3			P
		1802R023	Informatika se zaměřením na vzdělávání (dvouoborové)	3			P
B1802	Aplikovaná informatika	1802R006	Informační systémy	3			P
B2808	Chemie a technologie materiálů	2808R020	Stavební chemie	3			P
M1701	Fyzika	1802T017	Počítačové modelování ve vědě a technice		5		P
N1101	Matematika	7503T039	Učitelství matematiky pro 2. stupeň základních škol (dvouoborové) ®		2		P,K
		7504T089	Učitelství matematiky pro střední školy®		2		P,K
N1301	Geografie	1301T005	Geografie		2		P
		7503T030	Učitelství geografie pro 2. stupeň základních škol (dvouoborové)		2		P
		7504T059	Učitelství geografie pro střední školy		2		P
N1407	Chemie	7503T036	Učitelství chemie pro 2. stupeň základních škol (dvouoborové)		2		P
		7504T075	Učitelství chemie pro střední školy		2		P
N1501	Biologie	7503T011	Učitelství biologie pro 2. stupeň základních škol (dvouoborové)		2		P

		7504T029	Učitelství biologie pro střední školy		2		P
N1701	Fyzika	1802T017	Počítačové modelování ve vědě a technice ®		2		P
		7503T028	Učitelství fyziky pro 2. stupeň základních škol (dvouoborové) ®		2		P,K
		7504T055	Učitelství fyziky pro střední školy ®		2		P,K
P1101	Matematika	1101V025	Obecné otázky matematiky			4	P,K
P1701	Fyzika	1802V020	Počítačové metody ve vědě a technice			3	P,K
P1701	Physics	1802V020	Computer Methods in Science and Technology			3	P,K
P1701	Fyzika	1802V020	Počítačové metody ve vědě a technice			4	P,K
P1701	Physics	1802V020	Computer Methods in Science and Technology			4	P,K

® Obor, ve kterém fakulta získala oprávnění konat státní rigorózní zkoušky a udělovat titul RNDr.

Ústav zdravotnických studií

Kód studijního programu	Název studijního programu	Kód studijního oboru	Název studijního oboru	Standardní doba studia v akademických rocích Typ a forma studia			
				B	M,N	P	FS
B5341	Ošetrovatelství	5341R007	Porodní asistentka	3			P
		5341R009	Všeobecná sestra	3			P
B5345	Specializace ve zdravotnictví	5342R002	Ergoterapie	3			P
		5342R004	Fyzioterapie	3			P

Celkový počet akreditovaných studijních programů

Skupiny studijních programů	Studijní programy/studijní obory				Celkem studijních prog./oborů
	bak.	mag.	mag. nav.	dokt.	
Přírodní vědy a nauky	10/21	2/1	6/3	6/6	24/31
Technické vědy a nauky	5/8	-	2/3	1/0	8/11
Zdravotnické, lékařské a farmaceutické vědy a nauky	2/4	-	-	-	2/4
Společenské vědy, nauky a služby	8/25	-	5/7	2/2	15/34
Ekonomie	2/5	-	2/3	-	4/8
Pedagogika, učitelství a sociální péče	4/18	4/43	4/32	1/3	13/96
Vědy a nauky o kultuře a umění	1/6	-	2/4	1/1	4/11
Celkem	32/87	6/44	21/52	11/12	70/195

3.2 NOVÉ STUDIJNÍ PROGRAMY A OBORY HABILITAČNÍHO A JMENOVACÍHO ŘÍZENÍ

Bakalářské studijní programy

Kód studijního programu	Název studijního programu	Kód studijního oboru	Název studijního oboru
Fakulta výrobních technologií a managementu			
B 3907	Energetika	3907R008	Energetika - teplárenství
Přírodovědecká fakulta			
B 1702	Aplikovaná fyzika	1702R024	Aplikované nanotechnologie

Navazující magisterské studijní programy

Kód studijního programu	Název studijního programu	Kód studijního oboru	Název studijního oboru
Přírodovědecká fakulta			
N 1101	Matematika	7503T039	Učitelství matematiky pro 2. stupeň ZŠ (dvouoborové) *)
		7504T089	Učitelství matematiky pro střední školy*)
N 1701	Fyzika	7503T028	Učitelství fyziky pro 2. stupeň ZŠ (dvouoborové) *)
		7504T055	Učitelství fyziky pro střední školy *)

*) rozšíření o kombinovanou formu studia

Doktorské studijní programy

Kód studijního programu	Název studijního programu	Kód studijního oboru	Název studijního oboru
Přírodovědecká fakulta			
P 1703	Fyzika	1802V020	Počítačové metody ve vědě a technice *)
P 1703	Physics	1802V020	Computer Methods in Science and Technology *)

*) nová standardní doba studia (4 roky)

Obory habilitačního řízení

Filozofická fakulta
České dějiny

3.3 SEZNAM AKREDITOVANÝCH STUDIJNÍCH PROGRAMŮ USKUTEČŇOVANÝCH S PARTNERY

Součást UJEP	Partner UJEP	Kód stud. programu	Název stud. programu	Kód stud. oboru	Název studijního oboru
AKADEMIE VĚD ČR					
FŽP	Ústav anorganické chemie Akademie věd ČR, v.v.i., Řež	P1601	Ekologie a ochrana prostředí	1601V002	Environmentální analytická chemie
VEŘEJNÁ VYSOKÁ ŠKOLA					
PřF	Fakulta aplikovaných věd Západočeské univerzity v Plzni	P1101	Matematika	1101V025	Obecné otázky matematiky

VYŠŠÍ ODBORNÁ ŠKOLA					
PřF	Střední průmyslová	B1701	Fyzika	1701R046	Počítačové

	škola a Vyšší odborná škola Chomutov				modelování ve fyzice, technice a výrobě
--	--------------------------------------	--	--	--	---

3.4 AKREDITOVANÉ STUDIJNÍ PROGRAMY REALIZOVANÉ MIMO SÍDLO UJEP (k 31. 12. 2010)

Chomutov

Kód stud. programu	Název stud. programu	Kód stud. oboru	Název stud. oboru	Forma studia	Obhajoby/SZZ na pobočce
FAKULTA VÝROBNÍCH TECHNOLOGIÍ A MANAGEMENTU					
B2303	Strojírenská technologie	2303R008	Řízení výroby	K	ne/ne
PŘÍRODOVĚDECKÁ FAKULTA					
B1701	Fyzika	1701R046	Počítačové modelování ve fyzice, technice a výrobě	K	ne/ne

Litvínov

Kód stud. programu	Název stud. programu	Kód stud. oboru	Název stud. oboru	Forma studia	Obhajoby/SZZ na pobočce
PŘÍRODOVĚDECKÁ FAKULTA					
B1407	Chemie	1407R016	Toxikologie a analýza škodlivin	P	ne/ne
B1802	Aplikovaná informatika	1802R006	Informační systémy	P	ne/ne

Most

Kód stud. programu	Název stud. programu	Kód stud. oboru	Název stud. oboru	Forma studia	Obhajoby/SZZ na pobočce
FAKULTA ŽIVOTNÍHO PROSTŘEDÍ					
B1601	Ekologie a ochrana prostředí	1604R007	Ochrana životního prostředí	PK	ne/ne

Varnsdorf

Kód stud. programu	Název stud. programu	Kód stud. oboru	Název stud. oboru	Forma studia	Obhajoby/SZZ na pobočce
PŘÍRODOVĚDECKÁ FAKULTA					
B1701	Fyzika	1802R014	Počítačové modelování ve fyzice a technice	K	ne/ne

3.5 VÝSLEDKY PŘIJÍMACÍHO ŘÍZENÍ PRO AKADEMICKÝ ROK 2010/2011

Podle skupin kmenových oborů

Skupiny oborů	Počet				
	Podaných přihlášek ¹⁾	Přihlášených ²⁾	Přijetí ³⁾	Přijatých ⁴⁾	Zapsaní ⁵⁾
Přírodní vědy a nauky	1 952	1 747	1 342	1 279	918
Technické vědy a nauky	652	615	596	574	472
Zdravotnické, lékařské a farmaceutické vědy a nauky	632	495	287	259	194
Společenské vědy, nauky a služby	2 479	2 155	1 416	1 305	1 010
Ekonomie	2 394	1 894	972	799	647
Pedagogika, učitelství a sociální péče	3 265	2 604	1 788	1 524	1 163
Vědy a nauky o kultuře a umění	659	635	171	171	155
UJEP	12 033	8 857	6 572	5 516	4 512

Podle součástí UJEP

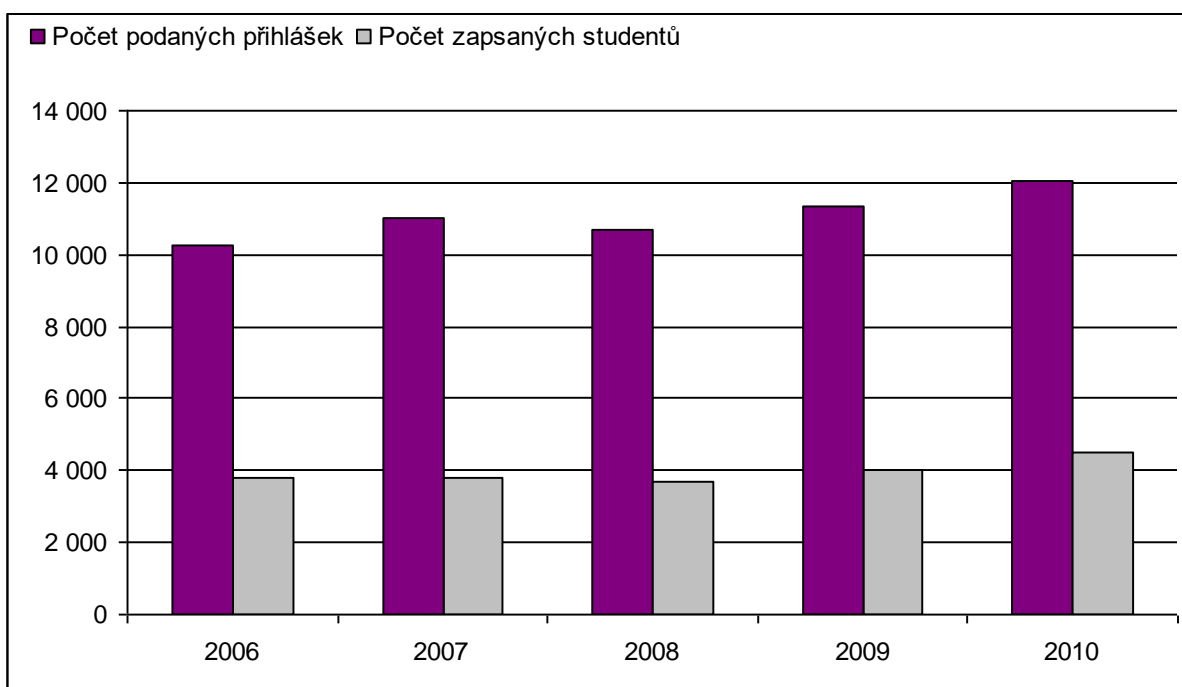
Součást UJEP	Počet				
	Podaných přihlášek ¹⁾	Přihlášených ²⁾	Přijetí ³⁾	Přijatých ⁴⁾	Zapsaní ⁵⁾
FSE	2 801	2 231	1 183	996	820
FUD	659	635	171	171	155
FVTM	455	428	419	397	332
FŽP	876	806	688	684	497
FF	1 102	921	643	577	426
PF	4 235	3 279	2 350	1 993	1 569
PřF	1 273	1 085	831	770	561
ÚZS	632	495	287	259	194
UJEP	12 033	8 857	6 572	5 516	4 512

1) Počet všech podaných přihlášek; 2) Počet uchazečů o studium. Vyjadřuje počet fyzických osob, v kategorii součástí jsou zahrnuti vícenásobně přijatí; 3) Počet všech kladně vyřízených přihlášek; 4) Počet přijatých uchazečů. Údaj celkem vyjadřuje počet fyzických osob, v kategorii součástí jsou zahrnuti vícenásobně přijatí; 5) Počet přijatých studentů, kteří se zapsali ke studiu, v kategorii součástí jsou zahrnuti vícenásobně zapsaní.

Kromě těchto výsledků zveřejňuje UJEP každoročně podrobné statistické hodnocení v souladu s vyhláškou Ministerstva školství, mládeže a tělovýchovy (MŠMT) č. 343/2002 Sb. na webové adrese: http://stag.ujep.cz/dok/prijimacky/2010/ujep_2010.html

Vývoj přijímacího řízení v letech 2006-2010

Přijímací řízení v roce	Počet				
	Podaných přihlášek	Přihlášených	Přijetí	Přijatých	Zapsaní
2006	10 274	8 648	5 335	5 003	3 787
2007	10 994	8 846	5 598	4 931	3 796
2008	10 714	8 386	5 319	4 620	3 679
2009	11 362	8 509	6 018	5 032	4 028
2010	12 033	8 857	6 572	5 516	4 512



3.6 POČTY STUDENTŮ V AKREDITOVANÝCH STUDIJNÍCH PROGRAMECH

Podle skupin kmenových oborů k 31. 10. 2010

Skupiny studijních programů	Studenti ve studijním programu								Celkem
	bak.		mag.		mag. nav.		dokt.		
	P	K	P	K	P	K	P	K	
Přírodní vědy a nauky	1 169	505	25	0	274	0	16	9	1 998
Technické vědy a nauky	295	528	0	0	26	64	10	21	944
Zdravotnické, lékařské a farmaceutické vědy a nauky	501	0	0	0	0	0	0	0	501
Společenské vědy, nauky a služby	1 884	448	0	0	151	0	10	16	2 509
Ekonomie	769	566	0	0	443	0	0	0	1 778
Pedagogika, učitelství a sociální péče	1 541	576	1 077	372	142	0	36	26	3 770
Vědy a nauky o kultuře a umění	287	0	0	0	137	0	2	29	455
Celkem	6 446	2 623	1 102	372	1 173	64	74	101	11 955

Pozn.: Z toho 75 studentů na krátkodobých příjezdech

Podle součástí UJEP k 31. 10. 2010

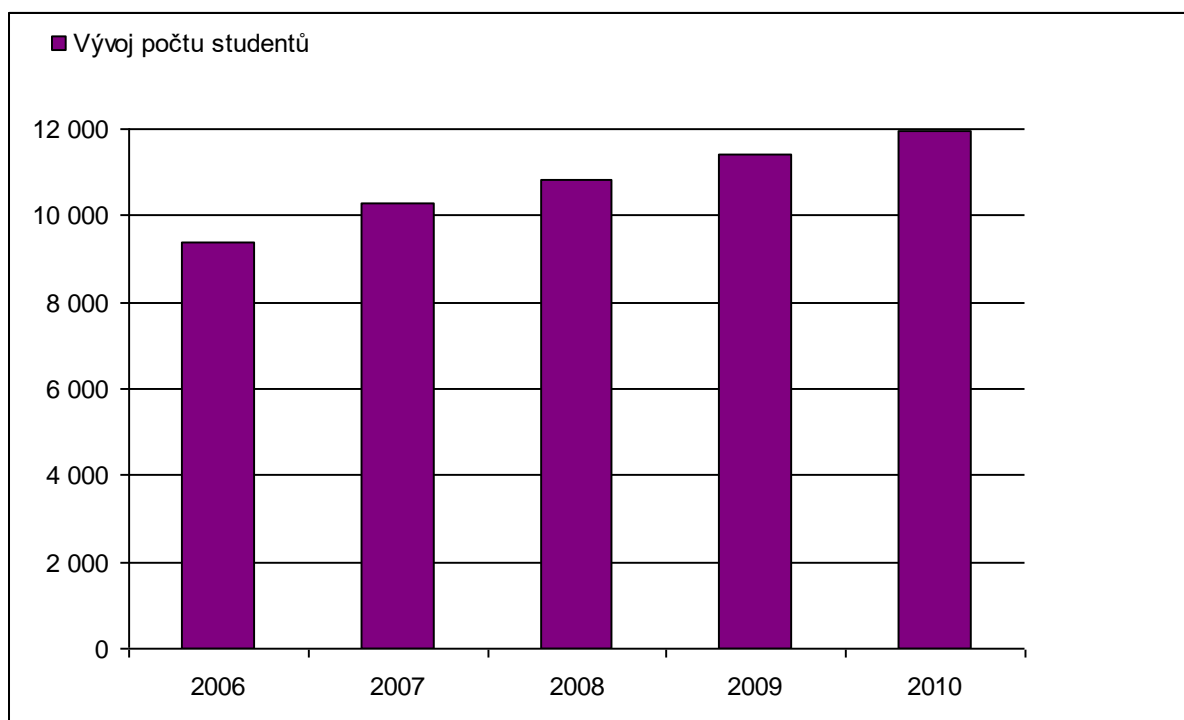
Součást UJEP	Studenti ve studijním programu								Celkem
	bak.		mag.		mag. nav.		dokt.		
	P	K	P	K	P	K	P	K	
FSE	1 008	844	0	0	443	0	0	0	2 295
FUD	287	0	0	0	137	0	2	29	455
FVTM	189	302	0	0	26	64	10	21	612
FŽP	377	576	0	0	153	0	1	3	1 110
FF	789	64	0	0	160	0	10	16	1 039
PF	2 397	682	1 100	372	133	0	36	26	4 746
PřF	898	155	2	0	121	0	15	6	1 197
ÚZS	501	0	0	0	0	0	0	0	501
Celkem	6 446	2 623	1 102	372	1 173	64	74	101	11 955

Podle místa studia k 31. 10. 2010

Součást UJEP	Studenti ve studijním programu								Celkem
	bak.		mag.		mag. nav.		dokt.		
	P	K	P	K	P	K	P	K	
Ústí nad Labem	6 338	2 367	1 102	372	1 173	64	74	101	11 591
Chomutov		117							117
Litvínov	21								21
Most	87	133							220
Varnsdorf		6							6
Celkem	6 446	2 623	1 102	372	1 173	64	74	101	11 955

Vývoj počtu studentů v letech 2006-2010

Počet studentů k 31.10. v roce	Studenti ve studijním programu				Celkem
	bak.	mag.	mag. nav.	dokt.	
2006	5 515	3 403	421	42	9 381
2007	6 919	2 726	573	66	10 284
2008	7 852	2 170	715	111	10 848
2009	8 520	1 786	975	136	11 417
2010	9 069	1 474	1 237	175	11 955



3.7 POČTY ZAHRA NIČNÍCH STUDENTŮ V AKREDITOVANÝCH STUDI JNÍCH PROGRAMECH

Podle skupin kmenových oborů k 31. 10. 2010

Skupiny oborů	Zahra niční studenti ve studijním programu				Celkem	z toho krátkodobý studijní pobyt
	bak.	mag.	mag.nav.	dokt.		
Přírodní vědy a nauky	31	0	6	0	37	22
Technické vědy a nauky	8	0	5	1	14	1
Zdravotnické, lékařské a farmaceutické vědy a nauky	6	0	0	0	6	1
Společenské vědy, nauky a služby	117	0	8	1	126	12
Ekonomie	16	0	10	0	26	7
Pedagogika, učitelství a sociální péče	30	1	5	0	36	20
Vědy a nauky o kultuře a umění	28	0	18	1	47	12
Celkem	236	1	52	3	292	75

Podle součástí UJEP k 31. 10. 2010

Součást UJEP	Zahra niční studenti ve studijním programu				Celkem	z toho krátkodobý stud. pobyt
	bak.	mag.	mag. nav.	dokt.		
FSE	22	0	10	0	32	8
FUD	28	0	18	1	47	12
FVTM	4	0	5	1	10	1
FŽP	25	0	2	0	27	18
FF	20	0	11	1	32	10
PF	121	1	2	0	124	21
PřF	10	0	4	0	14	4
ÚZS	6	0	0	0	6	1
Celkem	236	1	52	3	292	75

3.8 POČTY ABSOLVENTŮ (od 1. 1. do 31. 12. 2010)

Podle skupin kmenových oborů

Skupiny studijních programů	Absolventi ve studijním programu								Celkem
	bak.		mag.		mag.nav.		dokt.		
	P	K	P	K	P	K	P	K	
Přírodní vědy a nauky	136	65	3		61				265
Technické vědy a nauky	32	44			16				92
Zdravotnické, lékařské a farmaceutické vědy a nauky	110								110
Společenské vědy, nauky a služby	198	89			20				307
Ekonomie	181	127			114				422
Pedagogika, učitelství a sociální péče	165	170	258	91	1		1	3	689
Vědy a nauky o kultuře a umění	69				51				120
Celkem	891	495	261	91	263	0	1	3	2 005

Pozn.: Dále bylo 76 úspěšných absolventů na krátkodobých pobytech, v počtu absolventů nejsou zahrnuti.

Podle součástí UJEP

Součást	Absolventi ve studijním programu								Celkem
	bak.		mag		mag. nav.		dokt.		
	P	K	P	K	P	K	P	K	
FSE	243	202			114				559
FUD	69				51				120
FVTM	15	16			16				47
FŽP	70	76			46				192
FF	79				20				99
PF	222	184	260	91	1		1	3	762
PŘF	83	17	1		15				116
UZS	110								110
Celkem	891	495	261	91	263	0	1	3	2 005

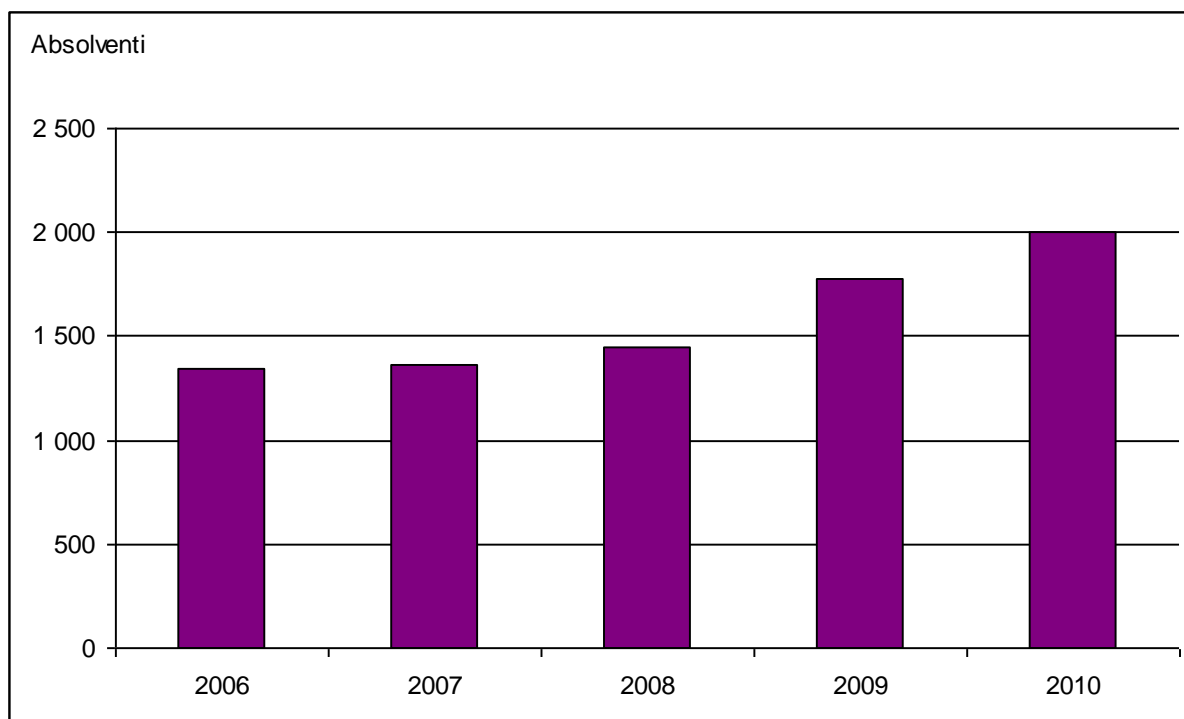
Průměrná délka studia absolventů v roce 2010 (v ukončených měsících)

Skupiny oborů	Typ studia	Forma studia	Standardní doba studia v letech	Standardní doba studia v měsících	Skutečná doba studia v měsících	Rozdíl skut. a standard. doby v měsících
Fakulta sociálně ekonomická						
Společenské vědy, nauky a služby	B	K	3	36	42	+6
Společenské. vědy, nauky a služby	B	P	3	36	40	+4
Ekonomie	B	K	3	36	40	+4
Ekonomie	B	P	3	36	39	+3
Ekonomie	N	P	2	24	26	+2
Fakulta umění a designu						
Vědy a nauky o kultuře a umění	B	P	4	48	50	+2
Vědy a nauky o kultuře a umění	N	P	2	24	26	+2
Fakulta výrobních technologií a managementu						
Technické vědy a nauky	B	K	3	36	35	-1
Technické vědy a nauky	B	P	3	36	38	+2
Technické vědy a nauky	N	P	2	24	24	0
Fakulta životního prostředí						
Přírodní vědy a nauky	B	K	3	36	37	+1
Přírodní vědy a nauky	B	P	3	36	36	0
Technické vědy a nauky	B	K	3	36	37	+1
Technické vědy a nauky	B	P	3	36	38	+2
Přírodní vědy a nauky	N	P	2	24	29	+5
Filozofická fakulta						
Společenské. vědy, nauky a služby	B	P	3	36	41	+5
Společenské vědy, nauky a služby	N	P	2	24	32	+6
Pedagogická fakulta						
Společenské vědy, nauky a služby	B	K	3	36	43	+7
Společenské vědy, nauky a služby	B	P	3	36	43	+7
Pedagogika, učitelství a soc. péče	B	K	3	36	34	-2
Pedagogika, učitelství a soc. péče	B	P	3	36	31	-5
Přírodní vědy a nauky	M	P	5	60	61	+1
Pedagogika, učitelství a soc. péče	M	K	4	48	55	+7
Pedagogika, učitelství a soc. péče	M	P	4	48	66	+18
Pedagogika, učitelství a soc. péče	M	P	5	60	74	+14
Pedagogika, učitelství a soc. péče	P	K	3	36	67	+31
Pedagogika, učitelství a soc. péče	P	P	3	36	36	0
Přírodovědecká fakulta						
Přírodní vědy a nauky	B	K	3	36	37	+1
Přírodní vědy a nauky	B	P	3	36	43	+7
Technické vědy a nauky	B	P	3	36	33	-3

Přírodní vědy a nauky	M	P	5	60	72	+12
Přírodní vědy a nauky	N	P	2	24	25	+1
Ústav zdravotnických studií						
Zdravotnické, lékařské a farmaceutické vědy a nauky	B	P	3	36	38	+2

Vývoj počtu absolventů v letech 2006-2010

Počet absolventů v roce	Studenti ve studijním programu			Celkem
	bak.	mag.	dokt.	
2006	720	621	4	1 345
2007	855	507	5	1 367
2008	873	575	4	1 452
2009	1 141	622	10	1 773
2010	1 386	615	4	2 005



Počet nezaměstnaných absolventů k 30. 4. a 30. 9. 2010

Součást UJEP	Nezaměstnaní absolventi ve studijním programu								Celkem v ČR		z toho v Ústec- kém kraji	
	bak.		mag.		mag. nav.		doktor.		30.4.	30.9.	30.4.	30.9.
	30.4.	30.9.	30.4.	30.9.	30.4.	30.9.	30.4.	30.9.				
FSE	25	31	-	-	15	21	-	-	40	52	27	42
FUD	3	9	-	-	6	7	-	-	9	16	0	2
FVTM	2	1	-	-	-	-	-	-	2	1	2	1
FŽP	8	12	-	-	9	14	-	-	17	26	8	16
FF	4	6	-	-	-	1	-	-	4	7	4	6
PF	9	19	9	25	-	-	-	1	18	45	13	29
PřF	5	6	-	-	-	5	-	-	5	11	5	6
ÚZS	6	7	-	-	-	-	-	-	6	7	5	6
Celkem	62	91	9	25	30	48	0	1	101	165	64	108

Absolventi rigorózních řízení - podle skupin kmenových oborů

Skupiny studijních programů	Titul	Počet absolventi rigorózního řízení
Společenské vědy, nauky a služby	PhDr.	3

Absolventi rigorózních řízení - podle součástí UJEP

Součást UJEP	Titul	Počet absolventi rigorózního řízení
FF	PhDr.	3

3.9 POČTY NEÚSPĚŠNÝCH STUDENTŮ V AKREDITOVANÝCH STUDIJNÍCH PROGRAMECH (od 1. 1. do 31. 12. 2010)

Podle skupin kmenových oborů

Skupiny studijních programů	Neúspěšní studenti ve studijním programu								Celkem
	bak.		mag.		mag. nav.		dokt.		
	P	K	P	K	P	K	P	K	
Přírodní vědy a nauky	341	174	3		15		12	3	548
Technické vědy a nauky	142	203			6	11		3	365
Zdravotnické, lékařské. a farmaceutické vědy a nauky	66								66
Společenské vědy, nauky a služby	408	79			21			1	509
Ekonomie	98	131			36				265
Pedagogika, učitelství a sociální péče	210	41	91	29	9		1	2	383
Vědy a nauky o kultuře a umění	16				13			1	30
Celkem	1 281	628	94	29	100	11	13	10	2 166

Podle součástí UJEP

Skupiny studijních programů	Neúspěšní studenti ve studijním programu								Celkem
	bak.		mag.		mag. nav.		dokt.		
	P	K	P	K	P	K	P	K	
FSE	126	175			36				337
FUD	16				13			1	30
FVTM	83	94			6	11		3	197
FŽP	131	231			12				374
FF	183	18			23			1	225
PF	407	58	93	29	7		1	2	597
PřF	269	52	1		3		12	3	340
ÚZS	66								66
Celkem	1 281	628	94	29	100	11	13	10	2 166

Důvody ukončení studia mimo absolvování studia

Důvody	UJEP								Celkem
	bak.		mag.		nav. mag.		dokt.		
	P	K	P	K	P	K	P	K	
Zanechání studia (§ 56, odst. 1a)	691	223	45	15	62	7	1	5	1 049
Ukončení pro nesplnění studijních podmínek	515	394	42	13	33	4	1	3	1 005
Vyloučení ze studia	1								1
Úmrtí			1						1
Přestup na jiný studijní program (školu, fakultu)	74	11	6	1	5		1	1	99
Převedení na jiný studijní program (školu, fakultu)							10	1	11
Celkem	1 281	628	94	29	100	11	13	10	2 166

P – prezenční forma studia; K – kombinovaná forma studia

3.10 VYUŽÍVÁNÍ KREDITNÍHO SYSTÉMU, UDĚLOVÁNÍ DODATKU K DIPLOMU

Bakalářské a magisterské studijní programy byly v roce 2010 na všech součástech UJEP realizovány v kreditním systému kompatibilním s ECTS. V doktorských studijních programech zůstal kreditní systém na většině součástí nevyužíván, jediným doktorským studiem realizovaným v ECTS se od roku 2010 stal doktorský studijní program Ekologie a ochrana prostředí s oborem Environmentální analytická chemie společně uskutečňovaný FŽP a Ústavem anorganické chemie AV ČR v Řeži. V tomto studijním programu byli v roce 2010 zapsáni první studenti.

UJEP v roce 2010 aktualizovala Information Package (Informace o instituci, Informace o součástech UJEP, Informace pro studenty) dle kritérií ECTS label. Ve spolupráci s dalšími univerzitami využívajícími IS/STAG pokračovala v databázových změnách katalogu předmětů (Course Catalogue) a studijních programů (Information on degree programmes) dle ECTS.

Od roku 2005 UJEP vydává absolventům všech typů studijních programů dvojjazyčný česko-anglický dodatek k diplomu, od roku 2009 oceněný certifikátem Evropské komise DS label.

3.11 SOCIÁLNÍ ZÁLEŽITOSTI, STIPENDIA A PODPORA STUDENTŮ

Stipendia poskytovaná studentům v roce 2010 (v tis. Kč)

	Z dotace MŠMT	Ze stipendijního fondu	SD+MG*	Erasmus	Vlastní zdroje	Ostatní zdroje	Celkem
Stipendia celkem:	50 850,13	12 182,46	67,50	6 264,30	110,00	30,00	69 504,39
v tom:							
Prospěchová stipendia	268,00	2 965,71					3 233,71
Mimořádná stipendia	4 098,07	8 080,62	67,50		10,00	30,00	12 286,19
z toho: Interní grantová agentura UJEP	1 640,80	0,00	0,00	0,00	0,00	0,00	1 640,80
Doktorská stipendia	4 301,96	486,46			100,00		4 888,42
Ubytovací stipendia	28 193,90	4,17					28 198,07
Sociální stipendia	1 819,26	645,50					2 464,76
LLP/Erasmus, CEPUS	11 461,55			6 264,30			17 725,85
Zahraniční studenti	707,39						707,39

* SD – sponzorský dar, MG – mimorozpočtový grant

Další stipendia udělená nejlepším studentům

Název stipendia	Částka
Stipendium primátora města Ústí n. L.	20 000 Kč
Stipendium starosty městského obvodu Ústí n. L. – město	15 000 Kč
Stipendium starosty městského obvodu Ústí n. L. – Střekov	15 000 Kč
Stipendium starosty městského obvodu Ústí n. L. – Severní Terasa	15 000 Kč
Stipendium starosty městského obvodu Ústí n. L. – Neštětice	15 000 Kč
Stipendium starostky města Trmice	10 000 Kč
Stipendium Statutárního města Teplice (3x)	10 000 Kč
Stipendium ředitele pobočky Všeobecné zdravotní pojišťovny, Ústí n. L.	10 000 Kč
Stipendium senátora MUDr. Sušického (2x)	10 000 Kč
Stipendium Hospodářské a sociální rady Ústecka	20 000 Kč

3.12 CENY REKTORKY PRO STUDENTY

Dne 30. 11. 2010 udělila rektorka 6 cen pro studenty UJEP za rok 2010.

Cenu rektorky pro studenty za mimořádné výsledky ve výzkumné, vývojové, umělecké, inovační nebo další tvůrčí činnosti obdrželi:

- BcA. Sergej Kuckir, FUD
- Bc. Kristýna Přívarová, PF
- Mgr. Jan Skála, PŘF

Cenu rektorky za nejlepší sportovní výsledky obdrželi:

- Cuong Hung Cao, PF
- Ondřej Samek, PF
- Lucie Satrapová, PF

3.13 ZNEVÝHODNĚNÉ SKUPINY UCHAZEČŮ / STUDENTŮ

V roce 2010 se dále zlepšily podmínky pro studium tělesně handicapovaných. K budovám s již vybudovaným bezbariérovým přístupem (hlavní budova v areálu České mládeže se sídlem FF, PF, PŘF, budova FSE v Moskevské ulici, prostory FSE v bývalém VIKSu v areálu Kampusu, budova FUD v areálu Kampusu, laboratorně-díleňský komplex FVTM v ulici Za Válcovnou, budova FVTM v ulici Pasteurova), přibýly prostory ve vilce FSE v areálu Kampusu. Tam, kde není dosud vybudován bezbariérový přístup, je přijímací řízení, resp. případné studium handicapovaných zajišťováno individuálně.

Sociálně znevýhodnění studenti jsou ve studiu podporováni sociálním stipendiem vypláceným podle § 91 odst. 3 zákona a také mimořádným sociálním stipendiem přiznávaným podle § 91 odst. 2 písm. b) zákona. Tíživá sociální situace je také zohledňována při posuzování žádosti o přezkum rozhodnutí o vyměření poplatku spojeného se studiem.

3.14 MIMOŘÁDNĚ NADANÍ STUDENTI

V roce 2010 zahájila činnost agentura pro studentskou grantovou soutěž, která rozšířila možnosti studentů účastnit se vědeckých, výzkumných nebo vývojových projektů. Studentské grantové projekty řeší akademičtí pracovníci spolu se studenty magisterských nebo doktorských studijních programů. Podpořeno tak je motivačního prostředí pro projekty magistrů a doktorandů, jejichž další řešení se může přesunout do národních nebo mezinárodních grantových agentur.

Současně vstoupila v platnost směrnice rektorky č. 3/2010 pro Interní grantovou agenturu UJEP (IGA UJEP), podle které byly v souhrnu podporovány:

- a) agentura pro studentskou grantovou soutěž,
- b) agentura na podporu umělecké činnosti,
- c) agentura na podporu sportovní reprezentace UJEP.

Každá z uvedených agentur má oddělené financování, vlastní hodnotící komisi a všechny jsou organizačně a administrativně zabezpečovány tajemníkem pro IGA UJEP.

Podpora mimořádně nadaných studentů byla dále realizována:

- udělováním Cen rektorky (viz 3.12),
- udělováním Cen děkana (FVTM),
- přiznáváním mimořádných stipendií nejlepším studentům UJEP (viz 3.11),
- přiznáváním prospěchových a mimořádných stipendií nejlepším studentům fakulty / ústavu,
- přidělováním grantů navrhovaných fakultními grantovými agenturami (PF, PřF),
- zapojováním studentů do řešení výzkumných projektů včetně projektů realizovaných v rámci institucionálního výzkumu a dalších výzkumných aktivit kateder (FF, FVTM, FŽP, PF, PřF, FSE),
- úhradou cestovného pro podporu řešení diplomových a disertačních prací na pracovištích AV ČR nebo v jiných výzkumných institucích (PřF),
- zapojováním studentů do řešení projektů FRVŠ a dalších rozvojových projektů (FF),
- přiznáváním dalších mimořádných stipendií pro podporu aktivní účasti studentů na národních a mezinárodních odborných konferencích a soutěžích (FF),
- realizací zahraničních stáží (FF, FSE, FUD, PF, PřF),
- organizováním studentských vědeckých konferencí nebo soutěží SVOČ (FF, PřF),
- publikováním vybraných závěrečných prací studentů (FF),
- pořádáním pravidelných výstav nejkvalitnějších prací studentů (FUD).

4. AKADEMIČTÍ A NEAKADEMIČTÍ PRACOVNÍCI

4.1 KVALIFIKAČNÍ A VĚKOVÁ STRUKTURA AKADEMICKÝCH PRACOVNÍKŮ (k 31. 12. 2010)

Věková a kvalifikační struktura akademických a vědeckých pracovníků

Věk	Akademičtí pracovníci										Vědečtí pracovníci	
	profesoři		docenti		odb. asist.		asistenti		lektoři		celkem	ženy
	celkem	ženy	celkem	ženy	celkem	ženy	celkem	ženy	celkem	ženy		
do 29 let	0	0	0	0	22	13	6	3	3	3	5	3
30–39 let	0	0	6	2	146	55	7	2	8	4	6	0
40–49 let	2	1	16	4	103	50	1	1	4	0	0	0
50–59 let	9	2	31	7	56	26	0	0	5	3	3	1
60–69 let	26	0	46	8	44	13	1	1	3	3	0	0
nad 70 let	17	5	13	2	6	2	0	0	0	0	2	0
Celkem	54	8	112	23	377	159	15	7	23	13	16	4

Rozsah úvazků akademických a vědeckých pracovníků

Úvazek	celkem	prof.	doc.	ostatní	DrSc.	CSc.	Dr., Ph.D., Th.D.
do 30 %	67	10	14	43	5	21	19
31 % - 50 %	117	12	23	82	6	31	42
51 % - 70 %	35	9	13	13	6	11	11
71 % - 100 %	378	23	62	293	4	62	38

4.2 CELKOVÝ A PŘEPOČTENÝ POČET AKADEMICKÝCH A NEAKADEMICKÝCH PRACOVNÍKŮ (k 31. 12. 2010)

Kategorie	počet	FSE	FUD	FVTM	FŽP	FF	PF	PŘF	ÚZS	SKM	REK	CI	UJEP
Akademičtí pracovníci													
Profesoři	E	3	6	7	8	5	13	11	1	0	0	0	54
	P	1,23	6,1	3,65	4,75	3,3	11,1	7,7	0,7	0	0	0	38,5
Docenti	E	14	10	6	17	9	26	25	2	0	3	0	112
	P	9,3	10,7	5,3	9,3	7,5	21,9	17,75	1,5	0	3,0	0	86,3
Odborní asistenti	E	61	33	17	54	50	86	50	21	0	1	0	373
	P	53,2	30,8	15,25	33,8	37,0	79,3	41,55	13,75	0	1,0	0	305,7
Asistenti	E	2	1	1	6	2	1	2	0	0	0	0	15
	P	2,0	1,0	0,8	6,0	2,0	1,1	2,0	0	0	0	0	14,9
Lektoři	E	0	1	0	0	4	7	9	2	0	0	0	23
	P	0	1,0	0	0	3,2	6,1	7,0	2,0	0	0	0	19,3
Vědečtí pracovníci	E	0	0	1	3	5	1	8	1	0	0	0	19
	P	0	0	1,0	1,0	1,6	0,2	4,8	0,93	0	0	0	9,53
Celkem	E	80	51	32	88	75	134	105	28	0	4	0	597
	P	65,73	49,6	26,0	54,9	54,6	119,7	80,8	18,9	0	4,0	0	474,2
Neakademičtí pracovníci													
	E	33	27	16	30	21	73	31	9	9	84	22	383
	P	33,2	22,6	14,88	28,1	16,45	73,9	26,95	7,8	7,8	79,2	22,4	351,6
Akademičtí a neakademičtí pracovníci celkem													
	E	113	78	48	118	96	207	136	37	37	88	22	980
	P	98,9	72,2	40,9	83,0	71,1	194,5	109,2	26,7	26,7	83,2	22,4	828,3

Poznámka: E - evidenční počet, P - přepočtený počet, SKM - Správa kolejí a menz, REK - rektorát, CI - Centrum informatiky

4.3 CENY REKTORKY PRO ZAMĚSTNANCE

Dne 30. 11. 2010 udělila rektorka 12 cen pro zaměstnance UJEP za rok 2010.

Cenu rektorky za vědeckou a výzkumnou činnost obdrželi:

- Ing. Zdeňka Kolská, Ph.D., PŘF
- RNDr. Jan Lörinčík, CSc., PŘF
- doc. Ing. Štefan Michna, Ph.D., FVTM

Zvláštní cenu rektorky za vědeckou a výzkumnou činnost obdržel:

- PhDr. Miroslav Barták, Ph.D., FSE

Cenu rektorky za uměleckou činnost obdrželi:

- Jiří Kovanda, FUD
- doc. PaedDr. Vladimír Kuželka, PF
- doc. ak. mal. Ilja Bílek, FUD

Zvláštní cenu rektorky za uměleckou činnost obdržel:

- Mgr. Jiří Koten, Ph.D., PF

Cenu rektorky za nejhodnotnější knihu „Heimat im Wort“ obdržela:

- Mgr. Renata Cornejo, Ph.D., FF

Mimořádnou cenu rektorky za nejhodnotnější knihu obdržel:

- MgA. Martin Kuriš, FUD za knihu „Navarana“

Mimořádnou cenu rektorky za popularizaci vědy v mezinárodním měřítku obdržel:

- doc. RNDr. Jiří Anděl, CSc., PŘF

Mimořádnou cenu rektorky za vynikající zahraniční reprezentaci v oblasti vědecké činnosti obdržel:

- Ing. Martin Novák, FVTM

4.4 SOCIÁLNÍ ZÁLEŽITOSTI ZAMĚSTNANCŮ

- Sociální fond: Od roku 2006 je na UJEP v souladu se zákonem č. 111/1998 Sb. v pozdějším znění zřízen Sociální fond. V roce 2010 činil příspěvek do fondu 1,5 %. Sociální fond je využíván pro zaměstnance zejména na příspěvek penzijního připojištění a dále jako příspěvek na zotavenou.
- Pracovní pomůcky, ochranné a pracovní oděvy: Zaměstnancům jsou poskytovány osobní, ochranné, pracovní, mycí a čisticí prostředky jako ochrana před zbytkovými riziky podle seznamu profesí a pracovních činností.
- Zdravotní prohlídky: UJEP má smluvně zajištěnou závodní preventivní péči. Všichni zaměstnanci se zúčastňují (ze zákona) preventivní periodické zdravotní prohlídky (vždy po 5 letech), která je hrazena zaměstnavatelem.
- Odborná školení: Zaměstnanci jsou školeni v oblasti bezpečnosti práce a požární ochrany. Pravidelně se provádějí odborná školení zaměstnanců pro obsluhu a práci na technickém zařízení a školení zaměstnanců v souvislosti s oprávněním řídit služební vozidlo. V roce 2010 bylo proškoleno 220 zaměstnanců (87 zaměstnanců v oblasti bezpečnosti práce a požární ochrany, 17 zaměstnanců odborné školení pro práci a obsluhu elektrických zařízení, 62 v oprávnění řídit služební vozidlo, 23 zaměstnanců zodpovědných za plynová zařízení a tlakové nádoby stabilní a obsluh těchto zařízení, 31 zaměstnanců seznámeno s riziky při stavebních rekonstrukcích na UJEP). Školení jsou hrazena zaměstnavatelem. Dále bylo proškoleno 19 osob z oblasti BOZP a PO zaměstnanců jiných zaměstnavatelů, kteří prováděli práce na stavbách Kampusu a při rekonstrukcích ostatních staveb UJEP v Ústí nad Labem.
- Příspěvek na stravování: UJEP poskytuje zaměstnancům příspěvek na stravování do výše 55 %.

- ❑ Byty a ubytování: UJEP napomáhá v rámci stimulace svých zaměstnanců ve spolupráci se statutárním městem Ústí nad Labem získávání nájemních smluv na dobu určitou v obecních bytech.
- ❑ Rekreační zařízení: Zaměstnanci mají možnost rekreovat se za snížené ceny v univerzitním výcvikovém středisku Bukovina, které se nachází v mikroregionu Český ráj nedaleko obce Hrubá Skála.
- ❑ Mimořádné odměny: Zaměstnancům jsou poskytována mimořádná odměna při dovršení 50 let věku, při odchodu do důchodu a při pracovním výročí (vždy po pěti odpracovaných letech na UJEP).

5. INTERNACIONALIZACE

Rozvíjení mezinárodní spolupráce a internacionalizace studia se poprvé v roce 2010 bezprostředně promítly do metodiky financování veřejných vysokých škol (kritérium „mobilita“ 25 % z přidělené 5% normativní části na kvalitu). I v roce 2010 bylo v rámci programu Erasmus zaznamenáno navýšení mobilit u studijních pobytů studentů (o 3 % na výjezdech, o 25 % na příjezdech). U výjezdů zaměstnanců UJEP došlo k 19% poklesu z důvodu nižšího objemu finančních prostředků přidělených Národní agenturou pro evropské vzdělávací programy (NAEP) na aktivity, výukové pobyty a školení. UJEP nicméně potvrdila své dlouhodobě dobré výsledky v rámci plnění LLP/Erasmus umístěním v první desítku veřejných vysokých škol v ČR. Došlo k inovaci a tisku brožury Foreign Student Guide pro akademický rok 2010/2011 s cílem propagovat UJEP mezi zahraničními zájemci o studium. Z minulých let kontinuálně pokračuje podpora internacionalizace UJEP prostřednictvím Rozvojových programů MŠMT, nově se osvědčil Grant SD, a. s. Chomutov na podporu mobilit mladých pracovníků UJEP a jejich publikačních aktivit se zahraničními partnery. Univerzita má 28 smluv (11 zemí světa, z toho 12 smluv zahrnuje spolupráci s více než jednou součástí UJEP a 3 smluvní partneři mají dokonce pět spolupracujících součástí UJEP).

5.1 ZAPOJENÍ DO MEZINÁRODNÍCH AKTIVIT

5.1.1 PŘÍMÁ SPOLUPRÁCE NA ZÁKLADĚ MEZIUNIVERZITNÍCH SMLUV

K 31. 12. 2010 spolupracovala univerzita v rámci přímé smluvně podložené mezinárodní spolupráce s 28 zahraničními vysokými školami. Byly uzavřeny 2 nové smlouvy, a to se Sibiřskou federální univerzitou v Krasnojarsku (Ruská federace) a s Luhanskou státní univerzitou Tarase Ševčenka (Ukrajina) a prodlouženy smlouvy o spolupráci s Ruskou univerzitou přátelství národů (Rusko) a s Bezaletskou akademií umění a designu v Jeruzalémě (Izrael). Byla ukončena smluvní spolupráce s Polytechnickou školou v Montréalu (Kanada).

Smlouvy o spolupráci UJEP se zahraničními vysokými školami k 31. 12. 2010:

Izrael
Beit Berl Academic College
Bezalel Academy of Art and Design, Jerusalem
Maďarsko
Nyíregyházi Főiskola
Německo
Hochschule Zittau/Görlitz
Leibniz-Institut für ökologische Raumentwicklung e.V., Dresden
Technische Universität Dresden
Polsko
Akademia im. Jana Długosza w Częstochowie
Akademia Sztuk Pięknych im. Jana Matejki w Krakowie
Akademia Sztuk Pięknych w Warszawie
Uniwersytet Pedagogiczny im. Komisji Edukacji Narodowej w Krakowie
Rakousko
Pädagogische Hochschule Wien
Ruská federace
Красноярский государственный торгово-экономический институт
Российский государственный педагогический университет им. А. И. Герцена, Санкт-Петербург
Российский университет дружбы народов, Москва
Российский химико-технологический университет им. Д.И. Менделеева, Москва
Сибирский федеральный университет, Красноярск
Сочинский государственный университет туризма и курортного дела, Сочи
Владимирский государственный педагогический университет, Владимир
Slovensko
Katolícka univerzita v Ružomberku
Prešovská univerzita v Prešove

Univerzita Mateja Bela v Banskej Bystrici
Univerzita sv. Cyrila a Metoda v Trnave
Vysoká škola výtvarných umení Bratislava
Švédsko
Högskolan Kristianstad
Turecko
Süleyman Demirel Üniversitesi, Isparta
Ukrajina
Кіровоградський державний педагогічний університет імені Володимира Винниченка
Луганський національний університет імені Тараса Шевченка
Vietnam
Trường Đại Học Nha Trang

V rámci těchto smluv probíhaly v roce 2010 studentské a učitelské výměny, byly organizovány konference, semináře, exkurze a pracovní setkání a spolupráce v oblasti vědecké a publikační činnosti.

5.1.2 PROGRAMY EU

Univerzita byla v roce 2010 zapojena do řady programů podporujících mezinárodní spolupráci a zejména pak mobilitu studentů a zaměstnanců UJEP.

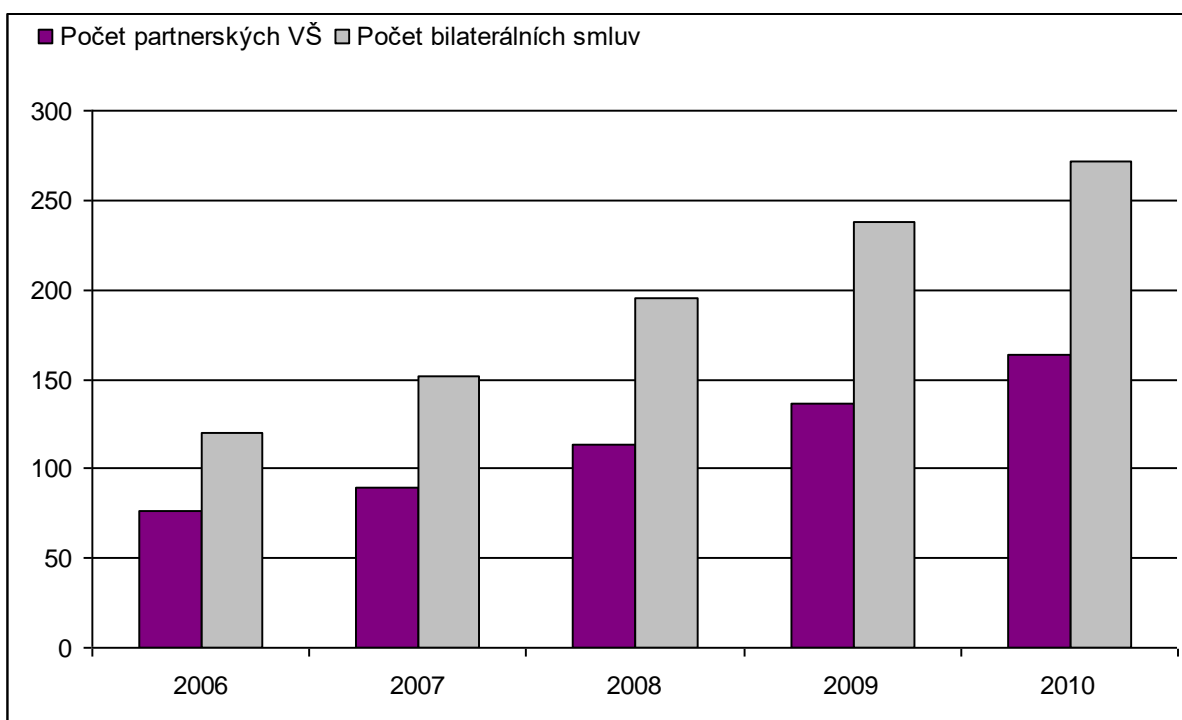
V rámci programu **Erasmus**, zaměřeného na mobility studentů a pedagogů, měla UJEP v roce 2010 uzavřeno 272 bilaterálních smluv na 164 zahraničních vysokých školách ve 26 zemích. Na jejich základě pobývalo na studijních pobytech či pracovních stážích v zahraničí 343 studentů UJEP, 10 zaměstnanců UJEP se zúčastnilo výukových pobytů a školení v zahraničí. Na UJEP v programu Erasmus studovalo celkem 99 zahraničních studentů a pobývalo 51 zaměstnanců ze zahraničních partnerských vysokých škol.

Zahraníční vysoké školy – partnerské instituce UJEP v programu Erasmus

Stát	Počet partnerských VŠ	Stát	Počet partnerských VŠ
Belgie	2	Nizozemí	4
Bulharsko	1	Norsko	2
Dánsko	3	Polsko	20
Estonsko	2	Portugalsko	5
Finsko	5	Rakousko	4
Francie	6	Rumunsko	2
Island	1	Řecko	6
Itálie	3	Slovensko	15
Litva	2	Slovinsko	4
Lotyšsko	3	Španělsko	10
Maďarsko	4	Švédsko	3
Malta	1	Turecko	16
Německo	32	Velká Británie	8

Vývoj počtu smluv v letech 2006-2010

Erasmus	Počet partnerských VŠ	Počet bilaterálních smluv
2006	76	120
2007	89	152
2008	113	195
2009	136	238
2010	164	272



V roce 2010 byla UJEP prostřednictvím katedry bohemistiky PF pořadatelem **Erasmus Intensive Language Course**.

V rámci programu **Erasmus Intenzivní programy** byla v roce 2010 katedra tělesné výchovy PF koordinátorem jednoho projektu a dále UJEP prostřednictvím katedry psychologie PF participovala v jednom projektu:

Program/Číslo projektu:	Erasmus / ERA-IP-2009-06
Název:	EEOSSS: Experiential Education and Outdoor Studies Summer School
Koordinátor:	Univerzita Jana Evangelisty Purkyně v Ústí nad Labem, Česká republika
Program/Číslo projektu:	Erasmus
Název:	EFEU: Energy for Europe – with respect to the environment
Koordinátor:	Pädagogische Akademie des Bundes in Wien, Rakousko

Prostřednictvím Fakulty sociálně ekonomické participovala UJEP jako asociovaný partner v projektu **Comenius**:

Program/Číslo projektu:	Comenius / 1-BG1-COM06-007561
Název:	A Bridge to the Students' Active Life
Koordinátor:	Средно общообразователно училище "Димитър Талев", Dobrich, Bulharsko

V rámci programu **Leonardo da Vinci** absolvoval v roce 2010 jeden zahraniční student pracovní stáž na FF a katedra přírodních věd FŽP byla koordinátorem jednoho projektu partnerství:

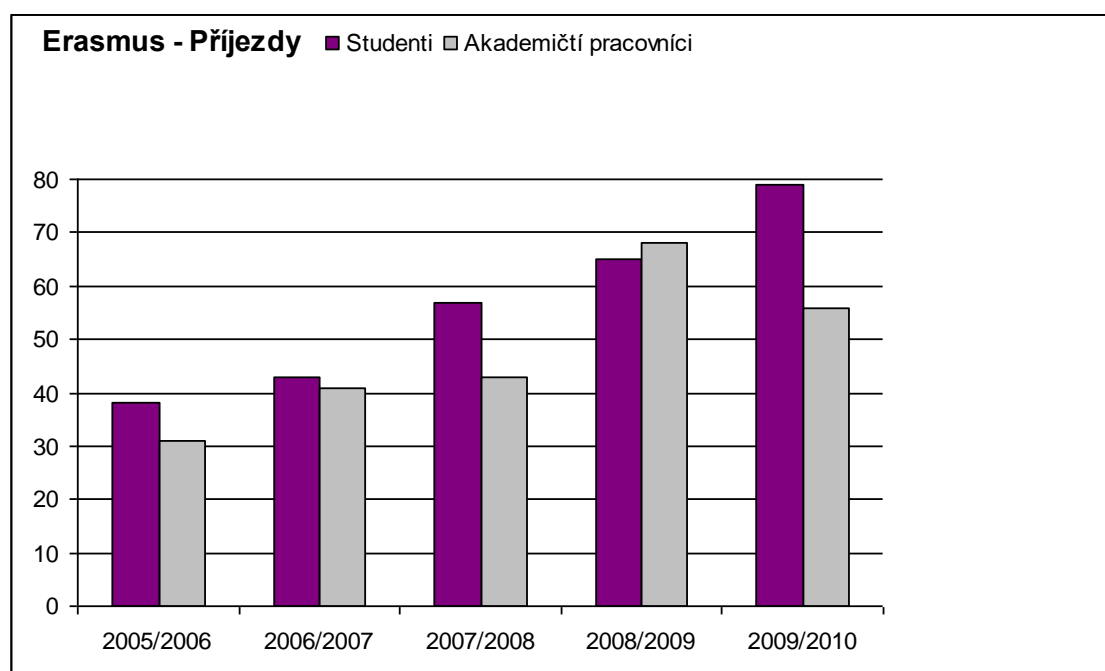
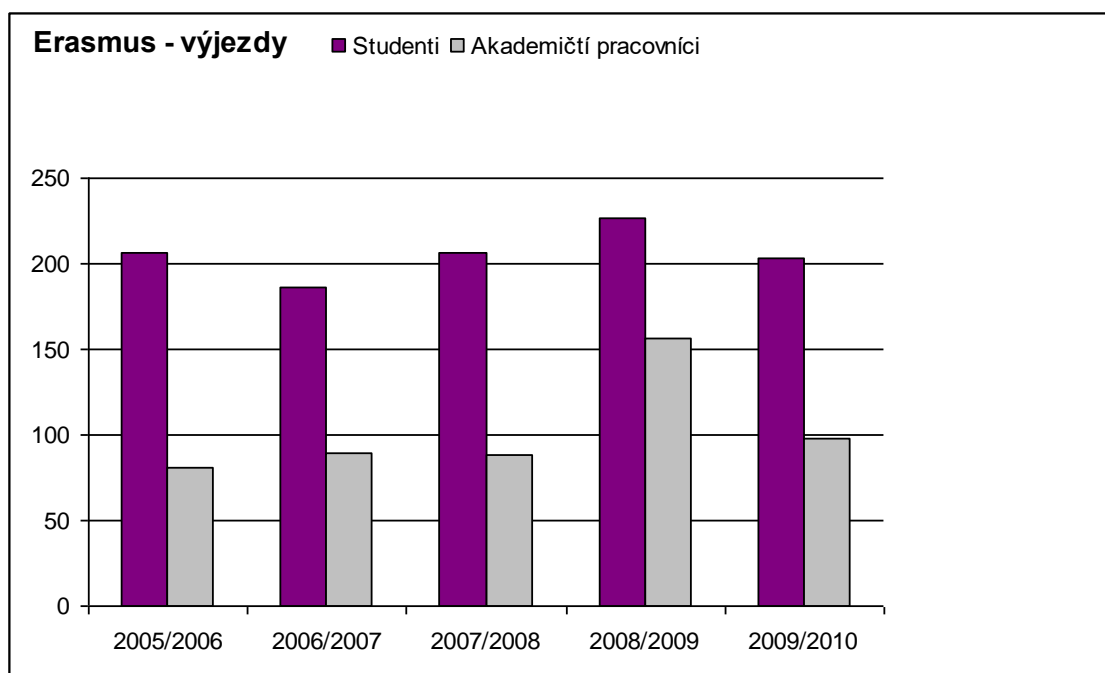
Program/Číslo projektu:	Leonardo da Vinci / CZ/08/LLP-PS/LdV/011
Název:	ENWAMA – Environmental Water Management
Koordinátor:	Univerzita Jana Evangelisty Purkyně v Ústí nad Labem, Česká republika

Program	Erasmus	Comenius	Grundtvig	Leonardo da Vinci
Počet projektů	4	1		1
Počet vyslaných studentů / počet měsíců	353/1385			3/0,25
Počet přijatých studentů / počet měsíců	146/530,5			1/4
Počet vyslaných zaměstnanců/	116/530	2/10		2/4

počet dnů				
Počet přijatých zaměstnanců / počet dnů	59/380			-
Dotace (v tis. Kč)	21 932	10		324

Erasmus - mobilita

Akad. rok	Výjezdy		Příjezdy	
	Studenti	Akademičtí pracovníci	Studenti	Akademičtí pracovníci
2005/2006	206	81	38	31
2006/2007	186	89	43	41
2007/2008	206	88	57	43
2008/2009	227	156	65	68
2009/2010	203	98	79	56



5.1.3 OSTATNÍ PROGRAMY

V roce 2010 získala univerzita v rámci Programu 2 na podporu mezinárodní spolupráce v oblasti vysokoškolského vzdělávání **Rozvojových programů MŠMT** finanční prostředky na studijní pobyty studentů na zahraničních vysokých školách, a to v celkové výši 2 080 tis. Kč. V rámci tohoto projektu uskutečnilo studijní pobyty na zahraničních vysokých školách v délce 174 měsíců celkem 45 studentů UJEP, z toho 27 studentů bylo vysláno na stipendijní pobyty na partnerské vysoké školy v rámci přímé smluvní spolupráce v délce 88 měsíce a 18 studentů na zahraniční vysoké školy, se kterými není naše univerzita ve smluvním vztahu, v délce 86 měsíců. V rámci přímé spolupráce studovali na UJEP 2 studenti z partnerských zahraničních vysokých škol.

V roce 2010 uskutečnili zahraniční studijní pobyty na základě **mezinárodních smluv** na zahraničních vysokých školách celkem 2 studentky a 4 akademičtí pracovníci UJEP. V rámci **mezinárodních smluv a zahraniční rozvojové pomoci** bylo na UJEP přijato 8 zahraničních studentů. Studentům UJEP byly v rámci Rozvojových programů MŠMT proplaceny jízdní výdaje a pojištění ve výši 20 tis. Kč, akademickým pracovníkům UJEP bylo MŠMT proplaceno cestovné ve výši 29 tis. Kč. Dotace na studium zahraničních studentů na UJEP v roce 2010 činila 809 tis. Kč.

V rámci programu **Finanční mechanismy Evropského hospodářského prostoru (EHP) a Norska** – Programu pro podporu spolupráce škol získal v roce 2010 1 akademický pracovník UJEP grant individuální mobility ve výši 141 tis. Kč na studijní pobyt v Lichtenštejnsku.

S podporou **Visegrádského fondu** studovala v roce 2010 na UJEP 1 studentka z Maďarska.

V rámci programu **Aktion ČR – Rakousko** získal v roce 2010 stipendium jeden student PF UJEP a prostřednictvím katedry germanistiky FF byla UJEP zapojena do jednoho projektu v oblasti spolupráce ve vědě a vzdělávání:

Program/Číslo projektu:	Aktion ČR-Rakousko / 56p19
Název:	Binationales Kolloquium zur Problematik der Migrationsformen im 20. und 21. Jahrhundert in Geschichte und Kunst /Binacionální kolokvium k problematice migrace ve 20. a 21. století ve dějinách a umění
Dotace:	81 tis. Kč
Program/Číslo projektu:	Aktion ČR-Rakousko / 58p16
Název:	Mikro- und Makrogeschichte. Eine Anwendung in der geisteswissenschaftlichen Forschung
Dotace:	46 tis. Kč

V roce 2010 byla zapojena Fakulta výrobních technologií a managementu do projektu v rámci programu **Ceepus**:

Program/Číslo projektu:	Ceepus/CII-SK-0030-06-10/11
Název:	From preparation to development, implementation and utilisation of joint programs in study area of production engineering – contribution to higher flexibility and mobility of students in central European region
Dotace:	152 tis. Kč

Za finančního přispění **Grantu Severočeských dolů Chomutov** na podporu tvůrčího a badatelského zázemí pro mladé vědecké pracovníky v celkové výši 250 tis. Kč byly vydány 3 publikace monografického typu a uskutečněny 3 prezentace vědeckých výstupů pracovníků UJEP v zahraničí.

V roce 2010 dále uskutečnila za finančního přispění **AGC Flat Glass Czech Student Mobility Grantu** 1 studentka krátkodobý studijní pobyt na zahraniční vysoké škole. Finanční podporu tohoto grantu využila rovněž 1 zahraniční studentka z partnerské univerzity mimo EU, která působila na UJEP. Celkové čerpání grantu v roce 2010 dosáhlo výše 21 tis. Kč.

Vládní stipendia

Rok	Výjezdy		Příjezdy	
	Studenti	Akad. pracovníci	Studenti	Akad. pracovníci
2006	3	6	1	-
2007	2	3	2	-
2008	1	2	7	1
2009	3	6	6	-
2010	2	4	8	-

Rozvojové programy MŠMT

Rok	Výjezdy		Příjezdy	
	Studenti	Akad. pracovníci	Studenti	Akad. pracovníci
2006	47	-	2	-
2007	51	-	-	-
2008	49	-	-	-
2009	37	-	-	-
2010	45	-	-	-

5.2 NABÍDKA STUDIA V CIZÍCH JAZYCÍCH (K 31. 12. 2010)

Přehled studijních programů akreditovaných v cizím jazyce podle skupin kmenových oborů

Skupiny studijních programů	Studijní programy/Studijní obory								Celkem SP/SO*
	bakalářské		magistrské		magisterské navazující		doktorské		
	SP/SO	jazyk	SP/SO	jazyk	SP/SO	jazyk	SP/SO	jazyk	
Přírodní vědy a nauky							1/1	Aj	1/1
Společenské vědy, nauky a služby							1/1	Nj	1/1
Pedagogika, učitelství a sociální péče	1/1	AJ							1/1
Vědy a nauky o kultuře a umění					1/1	Aj			1/1
Celkem	1/1				1/1		2/2		4/4

Přehled studijních programů akreditovaných v cizím jazyce, podle součástí UJEP

Součást UJEP	Studijní programy/ Studijní obory								Celkem SP/SO*
	bakalářské		magistrské		magisterské navazující		doktorské		
	SP/SO	jazyk	SP/SO	jazyk	SP/SO	jazyk	SP/SO	jazyk	
FF							1/1	Nj	1/1
FUD					1/1	Aj			1/1
PF	1/1	Aj							1/1
PřF							1/1	Aj	1/1
Celkem	1/1				1/1		2/2		4/4

* SP/SO - studijní program/studijní obor

6. VĚDA, VÝZKUM A UMĚLECKÁ ČINNOST

6.1 DLOUHODOBÉ ZAMĚŘENÍ VĚDECKÉ, VÝZKUMNÉ A UMĚLECKÉ ČINNOSTI

Zaměření hlavních vědeckých, výzkumných a uměleckých aktivit:

FAKULTA SOCIÁLNĚ EKONOMICKÁ

- Ekonomické a sociální problémy strukturálně postižených regionů
- Ekonomika veřejného a neziskového sektoru
- Rozvoj malého a středního podnikání

FAKULTA UMĚNÍ A DESIGNU

- Užité a volné umění
- Fotografie a intermediální tvorba
- Design a vizuální komunikace

FAKULTA VÝROBNÍCH TECHNOLOGIÍ A MANAGEMENTU

- Technologie a materiály
- Mechanika strojů a tekutin
- Ekonomika a řízení výroby
- Modelování spolupracujících energetických zařízení
- Pedagogika – rozvoj technické tvořivosti

FAKULTA ŽIVOTNÍHO PROSTŘEDÍ

- Výzkum trvale udržitelného využívání krajiny v antropogenně zatížených oblastech
- Studium narušení životního prostředí chemickými látkami a interakcí chemických látek se složkami životního prostředí
- Výzkum sociálně-ekonomických a environmentálních aspektů tvorby a ochrany životního prostředí
- Aplikace geoinformačních technologií při studiu krajiny a v oblasti dokumentace památek

FILOZOFICKÁ FAKULTA

- Interkulturní problematika ve středoevropském kontextu, zejména dějiny česko-německých vztahů a Němců v českých zemích
- Urbánní dějiny s důrazem na výzkum a zpřístupňování městských pramenů
- Dokumentace a digitalizace kulturního dědictví
- Dějiny politického myšlení od antiky do 20. století
- Současné teorie moci, autority, suverenity a svobody
- Komparatistika v jazyce a literatuře

PEDAGOGICKÁ FAKULTA

- Obecné otázky výchovy a vzdělávání
- Sociálně pedagogické problémy
- Fenomenologická reflexe výtvarného artefaktu
- Lingvistický výzkum jazykového systému a jeho popis
- Česká hudební teorie 20. století

PŘÍRODOVĚDECKÁ FAKULTA

- Počítačová fyzika, počítačové metody a simulace, problematika metodologie molekulárních simulací a jejich aplikací na problémy fyziky, chemie a chemického inženýrství, modelování energetických procesů ve sluneční atmosféře se zaměřením na fyziku erupcí, modelování a simulace biologických procesů pomocí moderních matematických metod, dependabilita složitých systémů, formace aliancí a koalicí v kontextu multi-agentních systémů
 - Fyzika tenkých vrstev a povrchů, fyzika plazmatu a plazmochemie, organické syntézy, predikce vlastností látek a instrumentální metody analytické chemie, výzkum v oblasti biosensorů, nanobiotechnologické aplikace dendrimerů a dendrimerních nanokompozitů
- Zoologie bezobratlých živočichů, parazitologie, etologie živočichů a člověka

- ❑ Aplikovaná geografie, environmentální geografie, krajinná ekologie, syntéza krajiny, krajinné plánování
- ❑ Prostory funkcí a zobrazení z hlediska struktury a kvalitativních aspektů (moderní teorie derivace a integrálu), neasociativní algebra a teorie binárních systémů, variety uspořádaných pologrup, překážky ve fylogenetickém a ontogenetickém vývoji pojmu nekonečno

ÚSTAV ZDRAVOTNICKÝCH STUDIÍ

- ❑ Diagnostika a rozbor poruch pohybového systému s využitím výzkumné a diagnostické metody 3D, analýza pohybu s následnou implementací získaných údajů k možnému využití pro standardizaci fyzioterapeutické intervence
- ❑ Diagnostika změn pohybového systému pomocí přístroje FOOTSCAN týkající se vyšetření změn stability, změny těžiště, ev. změny zatížení plosky nohy u onemocnění pohybového aparátu (vertebrogení poruchy, artrózy nosných kloubů, stavy po amputaci v oblasti dolní končetiny)
- ❑ Zjištění efektivity využití speciálně upraveného prostředí – Snoezellen, které nabízí klientům s nejtěžším stupněm mentálního postižení možnost náplně volného času, celkové relaxace a seberealizace
- ❑ Výzkum výskytu zdravotních rizik u vybraných skupin populace a možnosti intervence všeobecné sestry
- ❑ Výzkum v oblasti reprodukčního zdraví a možnosti intervence porodní asistentky

6.2 MEZINÁRODNÍ SPOLUPRÁCE VE VĚDECKÉ, VÝZKUMNÉ A UMĚLECKÉ ČINNOSTI

Přehled nejvýznamnějších zahraničních institucí, se kterými probíhala spolupráce v r. 2010. Podrobný výčet lze nalézt ve výročních zprávách jednotlivých součástí.

FAKULTA SOCIÁLNĚ EKONOMICKÁ

- ❑ Ekonomická fakulta Univerzity M. Bela v Banskej Bystrici, Slovensko
- ❑ Technická univerzita Dresden, Německo
- ❑ Российский университет дружбы народов, Moskva, Rusko
- ❑ Ekonomická fakulta Technické univerzity Košice, Slovensko

FAKULTA UMĚNÍ A DESIGNU

- ❑ Arsenal Gallery, Bialystok, Polsko
- ❑ Kunsthalle Palazzo, Liestal bei Basel, Švýcarsko
- ❑ NABA New Academy of Fine Arts, Milano, Itálie
- ❑ Riesa efau | Motorenhalle, Dresden, Německo
- ❑ <rotor> Association for Contemporary Art, Graz, Rakousko

FAKULTA VÝROBNÍCH TECHNOLOGIÍ A MANAGEMENTU

- ❑ Liverpool John Mores University, Velká Británie
- ❑ Kristianstad University, Švédsko
- ❑ Žilinská univerzita v Žilině, Slovenská republika
- ❑ Technická univerzita Košice, Slovenská republika
- ❑ Ústav materiálového výskumu Slovenskej akademie vied. SR

FAKULTA ŽIVOTNÍHO PROSTŘEDÍ

- ❑ Süleyman Demirel Üniversitesi, Isparta, Turecko
- ❑ Российский химико-технологический университет им. Д.И. Менделеев, Moskva, Rusko
- ❑ Nha Trang University, Vietnam
- ❑ Hochschule für Technik und Wirtschaft, Dresden, Německo
- ❑ İstanbul Üniversitesi, Istanbul, Turecko

FILOZOFICKÁ FAKULTA

- ❑ Universität Wien, Rakousko
- ❑ Philosophische Fakultät Technische Universität Dresden, SRN
- ❑ Private pädagogische Hochschule der Diözese Linz, Rakousko
- ❑ Internationale Akademie für Philosophie im Fürstentum Liechtenstein, Lichnštejnsko
- ❑ Universidad Carlos III de Madrid, Španělsko

PEDAGOGICKÁ FAKULTA

- Berliner Bohemicum, Slovacicum, Institut für Slavistik, Humboldt-Universität in Berlin, Německo
- Pädagogische Hochschule, Wien, Rakousko
- Российский университет дружбы народов, Москва, Rusko
- Uniwersitet Opolski, Opole, Polsko
- Владимирский государственный гуманитарный университет, Rusko

PŘÍRODOVĚDECKÁ FAKULTA

- Scuola Universitaria Professionale della Svizzera Italiana, Lugano, Švýcarsko
- Technische Universität Chemitz, Německo
- Technische Universität Dresden, Německo
- Univerza v Ljubljani, Slovinsko
- University of Ontario Institute of Technology, Kanada

ÚSTAV ZDRAVOTNICKÝCH STUDIÍ

- Univerzita Konštantína Filozofa v Nitre, Fakulta sociálnych vied a zdravotníctva, Slovensko
- Univerzita P. J. Šafárika, Lekárska fakulta, Košice, Slovensko
- Zentrum für Gesundheitsberufe Tirol, Innsbruck, Rakousko

6.3 PROJEKTY CEP A OSTATNÍ

6.3.1 CENTRÁLNĚ EVIDOVANÉ PROJEKTY (CEP)

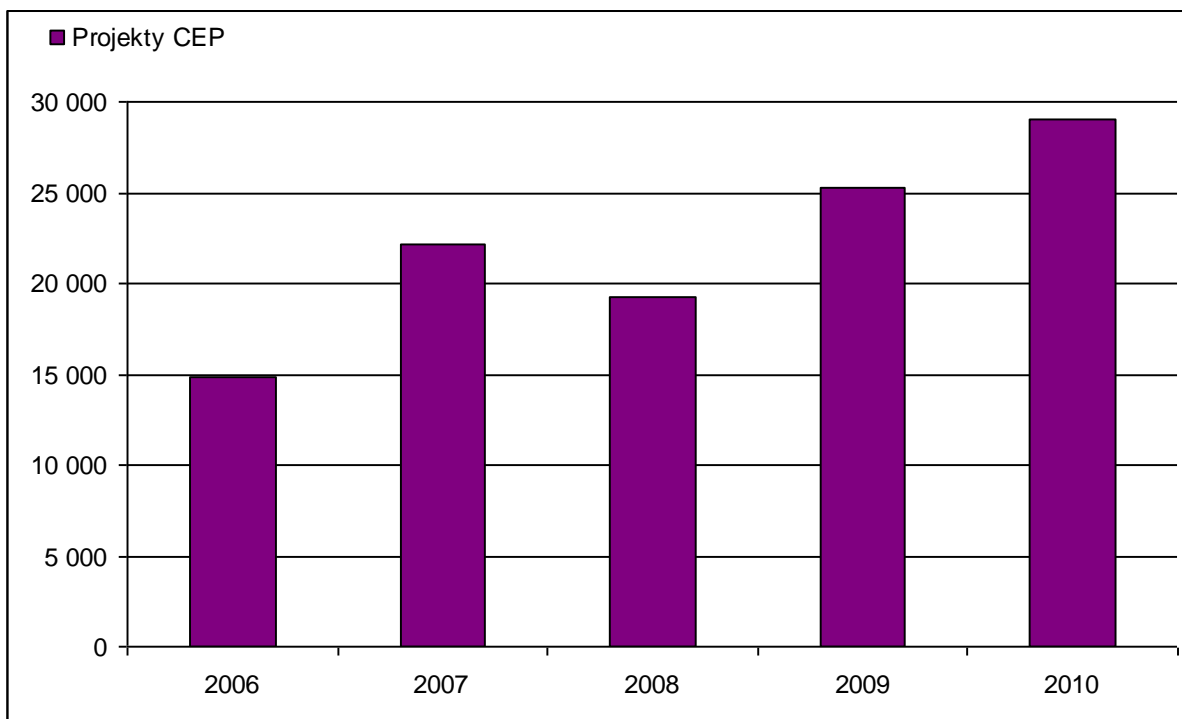
Název grantu, výzkumných projektu, patentu nebo dalších tvůrčích aktivit	Zdroj dle klasifikace MŠMT	Finanční podpora UJEP (v tis. Kč)	Součást UJEP
Valné shromáždění EURACHEM	A	60	FŽP
Dendrimery v biomedicínských aplikacích	A	826	PřF
Kinetická elektronová emise z kovů a polovodičů způsobená dopadem pomalých iontů	A	793	PřF
Voda a hydratace nepolárních a iontových rozpuštěnců	A	44	PřF
Netradiční sorbenty v environmentálních aplikacích	B	560	FŽP
Pavoučí hedvábní a jeho využití při lovu a obalování kořisti	B	163	PřF
Stav a aktivizace sociálního potenciálu starých průmyslových regionů	B	825	FSE
Výzkum vlivu dokončovacích a progresivních metod obrábění na funkční vlastnosti konstrukčních vrubů z hlediska možných katastrofických důsledků	B	423	FVTM
Skepse, její předchůdci a dědicové	B	140	FF
Specifika financování sociálního podniku a měření sociální a veřejné přidané hodnoty	B	258	FSE
LIBRI CIVITATIS dokumentace a zpřístupňování městských knih v České republice I.	B	647	FF
Tvorba, validizace a standardizace nástroje pro diagnostiku delikventního chování	B	181	PF
Hledání centra. Vědecké a vzdělávací instituce Němců v Čechách v 19. a první polovině 20. století	B	239	FF
Výrazové prostředky emocionality v německo-české jazykové konfrontaci	B	79	FF
Možnosti a meze interakce reálného a virtuálního prostředí v počátečním přírodovědném vzdělávání	B	117	PF
Vliv změny literárního jazyka na konstituci identity v dílech českých autorů píšících po r. 1968 německy	B	291	FF
Střední školství v meziválečném Československu	B	219	FF
Fenomenologie a topologie: Možnosti fenomenologie struktur	B	139	FF
Johannes Khuen a Loutna česká Adama Michny z Otradovic. Německé předlohy českých duchovních písní 17. století	B	323	FF

Název grantu, výzkumných projektu, patentu nebo dalších tvůrčích aktivit	Zdroj dle klasifikace MŠMT	Finanční podpora UJEP (v tis. Kč)	Součást UJEP
Sudetská župa jako protiletický kryt říše? (1939-1945)	B	136	FF
Energetické procesy ve sluneční atmosféře: vztahy mezi simulacemi a pozorováními	B	442	PřF
Struktura a vlastnosti modifikovaných polymerů pro tkáňové inženýrství	B	313	PřF
Studium interakce chemicky aktivního plazmatu s povrchy pevných látek při středních a vyšších tlacích	B	211	PřF
Výzkumné centrum – Pokročilé sanační technologie a procesy	C	1 724	FŽP
Příprava, modifikace a charakterizace materiálů energetickým zařízením	C	739	PřF
Modelové řešení revitalizace průmyslových regionů a území po těžbě uhlí na příkladu Podkrušnohoří	C	1 198	FŽP
Role měkkých lokalizačních faktorů v eliminaci regionálních disparit ve strukturálně postižených regionech Ostravska a Ústecka	C	319	FSE
Nové postupy a procesy zplyňování biomasy	C	7 000	FŽP
Zajištění harmonizace krajiny, hydrologické a produkční funkce agrárních valů a teras pro diverzifikaci aktivit na venkově	C	988	FŽP
Indikátory pro hodnocení a modelování interakcí mezi životním prostředím, ekonomikou a sociálními souvislostmi	C	643	FŽP
Stanovení fázového a stavového chování tekutin a tekutých směsí pro procesy probíhající za superambientních podmínek: molekulární teorie a experiment	C	485	PřF
Spisovatelky na přelomu 19. a 20. století	C	128	PF
České pohraničí po Schengenu: území svébytné, oscilační a/nebo tranzitní?	C	739	PřF
Nanokompozitní vrstvy a nanočástice vytvářené v nízkotlakém plazmatu pro povrchové modifikace	C	600	PřF
Nanoimunosenzory pro detekci cytokinů	C	1 500	PřF
Hierarchické nanosystémy pro mikroelektroniku	C	700	PřF
Fikční komunikace a zobrazení mysli v literatuře	C	70	PF
Stimulace lidských zdrojů ve výzkumu regionálního rozvoje (s akcentem na podporu výzkumného potenciálu v Ústeckém kraji)	C	1 501	FSE
„To je věda, seznamte se“ - podpora systematické práce s žáky a studenty v oblasti vědy, výzkumu a vývoje	C	3 284	PřF
Celkem		29 047	

Pozn.: A = mezinárodní a zahraniční granty, B = GAČR, C = rezortní ministerské granty

Projekty CEP celkem (GAČR s resortními projekty VaV) v letech 2006–2010

	Počet projektů					Objem v tis. Kč				
	GAČR		Projekty VaV		Celkem	GAČR		Projekty VaV		Celkem
	řešitel	spoluřešitel	řešitel	spoluřešitel		řešitel	spoluřešitel	řešitel	spoluřešitel	
2006	11	5	10	4	30	3 586	650	8 304	2 339	14 879
2007	12	7	19	5	43	4 745	965	13 456	2 965	22 131
2008	14	6	17	4	41	4 790	842	11 322	2 340	19 294
2009	18	5	16	3	42	6 368	737	9 738	8 468	25 311
2010	15	4	17	3	39	4 986	720	13 974	9 367	29 047



Projekty získané v GA ČR v letech 2006 až 2010 v členění na jednotlivé součásti (v tis. Kč)

Součást	2006	2007	2008	2009	2010
PF	239	299	238	496	298
FSE	100	117	656	1 578	1 083
FŽP	392	1 017	1 354	1 064	560
FUD	0	0	0	0	0
PřF	896	1 511	1 813	1 078	1 129
FVTM	1 908	2 476	1 011	1 474	423
FF *)	701	187	560	1 415	2 213
ÚZS	0	103	0	0	0
UJEP	4 236	5 710	5 632	7 105	5 706

*) Filozofická fakulta vč. ÚSGS

Rezortní projekty VaV v letech 2006 až 2010 v členění na jednotlivé součásti (v tis. Kč)

Součást	2006	2007	2008	2009	2010
PF	1 589	1 685	1 401	198	198
FSE	1 699	1 262	385	365	319
FŽP	2 994	6 061	6 504	12 483	11 613
FUD	0	0	0	5 160	0
PřF	4 195	7 204	5 372	0	6 426
FVTM	166	209	0	0	0
FF	0	0	0	0	0
ÚZS	0	0	0	0	0
UJEP	10 643	16 421	13 662	18 206	18 556

6.3.2 OSTATNÍ PROJEKTY ŘEŠENÉ V ROCE 2010

Přehled ostatních projektů

Název grantu, výzkumného projektu, patentu nebo dalších tvůrčích aktivit	Zdroj	Finanční podpora (v tis. Kč)
Harmonizace národních autorit s lokálními v katalogu UJEP v Ústí nad Labem	Ministerstvo kultury ČR	44
Exit v Berlíně	Ministerstvo kultury ČR	70
Výstava Minimal Difference	Ministerstvo kultury ČR	100
The Art of Urban Intervention	Ministerstvo kultury ČR	100
Implementace soustavy Natura 2000 v územích v péči Agentury ochrany přírody a krajiny ČR a jejich monitoring – inventarizační průzkumy – část B6 – České středohoří	Agentura ochrany přírody a krajiny ČR	41,1
Microscopy and non-destructive material testing	International Visegrad Fund	45,1
Česko-německý workshop doktorandů v oboru historické vědy	Česko-německý fond budoucnosti	45
Vlastnické kostely, dvorce a sídla a vývoj raně středověkých elit ve střední Evropě	Česko-německý fond budoucnosti	60
Letní škola biologie PŘF UJEP v Ústí nad Labem 3	Ústecký kraj	40,4
Historické plochy veřejných komunikací a dvorů pevnostních objektů Velké pevnosti Terezín	Ministerstvo kultury ČR, Podpora pro památky UNESCO	200

6.3.3 PUBLIKACE V IMPAKTOVANÝCH ČASOPISECH

Součást	Počet publikací
Fakulta sociálně ekonomická	3
Fakulta výrobních technologií a managementu	3
Fakulta životního prostředí	7
Filozofická fakulta	2
Pedagogická fakulta	1
Přírodovědecká fakulta	62

6.4 IGA - STUDENTSKÉ GRANTY

V roce 2010 byla na UJEP zahájena činnost Interní grantové agentury (IGA), jejíž působení je regulováno Směrnicí rektorky č. 3/2010. V prvním roce fungování se do IGA přihlásilo 40 navrhovatelů grantů s úhrnným požadavkem 14 788 462,- Kč (čerpání v r. 2010 7 153 661,- Kč). Z toho bylo rektorkou rozhodnuto o přijetí 36 projektů v celkové výši čerpání 6 684 000,- Kč, na němž se podílelo 5 projektů FVTM, 3 projekty FF, 10 projektů FŽP, 13 projektů PŘF, 2 projekty FSE, 2 projekty PF (v průběhu roku bylo od jednoho ustoupeno) a 1 projekt FUD.

6.5 HODNOCENÍ VÝZKUMNÉ A VÝVOJOVÉ ČINNOSTI SOUČÁSTÍ

(Podle platné Metodiky hodnocení výsledků výzkumu a vývoje)

Součást	Body
Fakulta sociálně ekonomická	385,086
Fakulta výrobních technologií a managementu	468,154
Fakulta životního prostředí	2 131,595
Filozofická fakulta	2 258,567
Pedagogická fakulta	1 577,599
Přírodovědecké fakulta	3 854,678
Ústav zdravotnických studií	48,069
Celkem	10 793,934

6.6 UMĚLECKÁ ČINNOST

6.6.1 UMĚLECKÁ ČINNOST NA FUD

Přehled umělecké činnosti – Fakulta umění a designu (aktivity akademických pracovníků a studentů)

Druh a význam akce	Regionální	Celostátní	Mezinárodní	Celkem
Samostatná výstava s katalogem	8	7	5	20
Skupinová výstava s katalogem	12	28	42	82
Realizace	27	12	7	46
Účast v soutěži na základě vyzvání	2	12	7	21
Umístění v soutěži	3	19	14	36
Účast na sympoziu (plenéru, workshopu)	17	13	28	58
Jiná ocenění	1	0	2	3
Jiné ohlasy	12	16	6	34

6.6.2 HUDEBNÍ ČINNOST NA PF

Přehled umělecké činnosti – katedra hudební výchovy Pedagogické fakulty (aktivity akademických pracovníků)

Druh a význam akce	Regionální	Celostátní	Mezinárodní	Celkem
Koncertní vystoupení	126	17	19	152
Soutěže a festivaly	0	3	6	9
Ocenění	0	0	2	2

Přehled umělecké činnosti – katedra výchov uměním Pedagogické fakulty – oddělení hudební (aktivity akademických pracovníků)

Druh a význam akce	Regionální	Celostátní	Mezinárodní	Celkem
Koncertní vystoupení	22	6	2	30
Soutěže a festivaly	0	1	1	2
Ocenění	0	1	0	1
Natáčení zvukových záznamů	0	0	0	0

6.6.3 VÝTVARNÁ ČINNOST NA PF

Přehled umělecké činnosti – katedra výchov uměním Pedagogické fakulty – oddělení výtvarné (aktivity akademických pracovníků)

Druh a význam akce	Regionální	Celostátní	Mezinárodní	Celkem
Samostatná výstava	4	0	1	5
Účast na výstavách s katalogem	1	6	6	13
Účast na výstavách	0	1	1	2
Účast na sympoziu, workshopu	1	6	4	11

Přehled umělecké činnosti – katedra výtvarné kultury Pedagogické fakulty (aktivity akademických pracovníků)

Druh a význam akce	Regionální	Celostátní	Mezinárodní	Celkem
Samostatná výstava	4	10	0	14
Účast na výstavách s katalogem	0	3	4	7
Účast na výstavách	5	5	1	11
Účast na sympoziu, workshopu	1	0	0	1

6.7 HABILITAČNÍ A JMENOVACÍ ŘÍZENÍ, ČESTNÉ DOKTORÁTY

V roce 2010 byly uděleny následující tituly:

Habilitační řízení:

Jméno: doc. PhDr. Jaroslav Vančát, Ph.D.
Obor: výtvarná výchova – teorie a tvorba
Jmenován dne: 1. 5. 2010

Emeritní docent:

Jméno: doc. PaedDr. Anna Kobřlová, CSc.
Obor: dlouhodobé umělecké působení na UJEP a významná umělecká činnost
Jmenován dne: 1. 5. 2010

Čestné doktoráty dr. h. c.:

Jméno: prof. Stephen Malkin, ScD.
Obor: strojírenská technologie
Jmenována dne: 11. 11. 2010

Jméno: prof. RNDr. Bedřich Moldan, CSc.
Obor: ekologie a ochrana životního prostředí
Jmenován dne: 11. 11. 2010

Jméno: prof. PhDr. Ladislav Hejdánek, dr.h.c. (Amst.)
Obor: filozofie
Jmenován dne: 8. 12. 2010

6.8 MATERIÁLOVÉ ZABEZPEČENÍ VÝZKUMNÉ A VÝVOJOVÉ ČINNOSTI

Nové velké přístroje a vybavení pro tvůrčí činnost:

FSE

- Multifunkční PC laboratoř, vybavena 21 ks PC, výukovým softwarem SW - SMART, datovým projektorem, interaktivní tabulí (cena 1,721 mil Kč) - katedra informačních technologií
- Rozšíření vizuálního fakultního informačního systému "Info Caster" v objektu budovy FSE o dvě velkoplošné obrazovky, vč. dvou pracovních stanic PC, (564 tis. Kč)

FUD

- Video studio (1,036 tis. Kč)

FVTM

- Laboratoř měření hluku a vibrací: šesti kanálová jednotka B&K typu LAN-XI 51,2 kHz, včetně napájecí baterie, příslušenství, řídicí a záznamový počítač (cena 1 288 tis. Kč) - katedra strojů a mechaniky
- Laboratoř měření kmitání pomocí laserového vibrometru: POLYTEC NLV-2500/CLV 2534-4 s jednou měřicí hlavicí (cena 985 tis. Kč) - katedra strojů a mechaniky
- Laboratoř pro měření přestupu tepla: základní jednotka pro měření přestupu tepla včetně šesti vyměnitelných výměníků a chladiče, včetně řídicího počítače (cena 977 tis. Kč) - katedra strojů a mechaniky

FŽP

- Vybavení laboratoře pro výzkum fotochemických procesů: optická lavice, fotoreaktory, fotometry aj. (cena 400 tis. Kč)
- Modernizace laboratoře pro výzkum biotechnologií – bioreaktory (cena 600 tis. Kč)
- Ruční laserový 3D skener, včetně příslušenství (cena 1 950 tis. Kč)
- Laboratoře pro hodnocení surovin a produktů v rámci výzkumu technologie zplyňování biomasy (cena 1 500 tis. Kč)

FF

- HandyScan 3D (1 478 tis. Kč) - Centrum pro dokumentaci a digitalizaci kulturního dědictví

PřF

- Refraktometr a hustoměr (484 tis. Kč)
- Kryostat (287 tis. Kč)
- Plazmový monitor (2 973 tis. Kč)
- Naprašovačka kovů (647 tis. Kč)
- Router (167 tis. Kč)
- Multilicence CS ChemOffice Pro Edu pro 17 uživatelů (603 tis. Kč)
- Vakuová čerpací soustava (207 tis. Kč)
- Elektrometr (196 tis. Kč)
- Univerzální femtoampérmetr (196 tis. Kč)
- Univerzální stanice pro řízení a kontrolu průtoku (290 tis. Kč)
- Tříletá licence na vybrané Materials Studio moduly (371 tis. Kč)
- Nákup družicových snímků (633 tis. Kč)

ÚZS

- Laboratoř pro studium pohybu: Kamery qualisys 5 ks, EMG 6000, vyhodnocovací SW, kabely, marker, clustr, foot scan-tenzometrická měřicí deska včetně (3 377 tis. Kč), ÚZS

7. ROZVOJ UJEP

7.1 ROZVOJOVÉ A INVESTIČNÍ AKTIVITY

7.1.1 PROJEKTOVÉ AKTIVITY

V průběhu roku 2010 byla činnost oddělení pro rozvoj orientována k pokračování v navazujících aktivitách z předchozích let, a to zejména k přípravám dalších projektových záměrů v oblasti projektů financovaných z evropských prostředků (OP VK, OP VaVpl, OPŽP, Cíl 3 a jiné dotační fondy). Zároveň se oddělení pro rozvoj podílelo na koordinaci již schválených projektů. Zajišťovalo jejich podporu při zpracovávání monitorovacích zpráv, koordinovalo průběžné kontroly poskytovatelů dotací a poskytovalo servis a administraci v oblasti veřejných zakázek. V průběhu roku 2010 oddělení pro rozvoj zajišťovalo naplnění cílů Rozvojových projektů MŠMT, a to zejména projektu s názvem Centrum sdílených služeb o celkovém rozpočtu 1 mil Kč (viz níže zapojení UJEP do RP2010).

7.1.2 KAMPUS UNIVERZITY JANA EVANGELISTY PURKYNĚ V ÚSTÍ NAD LABEM

V průběhu roku 2010 byly v areálu Kampusu realizovány následující investiční akce (v členění podle zdrojů financování).

Investice v rámci areálu Kampus (v tis. Kč)

Akce	Investiční prostředky	Provozní prostředky	Zdroj financování
Rekonstrukce sklepa pavilonu „H“ na výukové prostory pro FVTM	5 909		FRIM +MŠMT
Rekonstrukce vilky (bývalé vrátnice) - FSE	6 722		FRIM
Rekonstrukce výměňkové stanice - kaple	544		FRIM
Rekonstrukce vnitřních prostor Klíšská 28, 30	4 744		FRIM
Zateplení fasády a oprava střech Klíšská 28, 30	2 065		FRIM
Projektová dokumentace rekonstrukce F1, F2	780		FRIM
Projektová dokumentace rekonstrukce budovy „A“ pro PřF	1 814		FRIM
Stavební povolení a inženýrská činnost MFC a UK	336		FRIM
Přeložka optických kabelů společnosti TETA	3 660		FRIM
Demolice bývalé telefonní ústředny	1 229		FRIM
Ostatní PD s RN nižšími než 300 tis. Kč – celkem 6 projektů	549		FRIM
Oprava a údržba budov		2 286	
Celkem	28 352	2 286	
	30 638		

V roce 2010 byly na oddělení pro rozvoj intenzivně připravovány podklady, ale i samotné dokumenty pro výběr dodavatele stavby Multifunkční informační a vzdělávací centrum UJEP (MFC UJEP). V rámci přípravy byla realizována veřejná zakázka na výběr manažera výše uvedené stavby a byl byla zahájena první etapa výběrového řízení na generálního dodavatele MFC UJEP.

7.2 ZAPOJENÍ DO ROZVOJOVÝCH PROGRAMŮ MŠMT

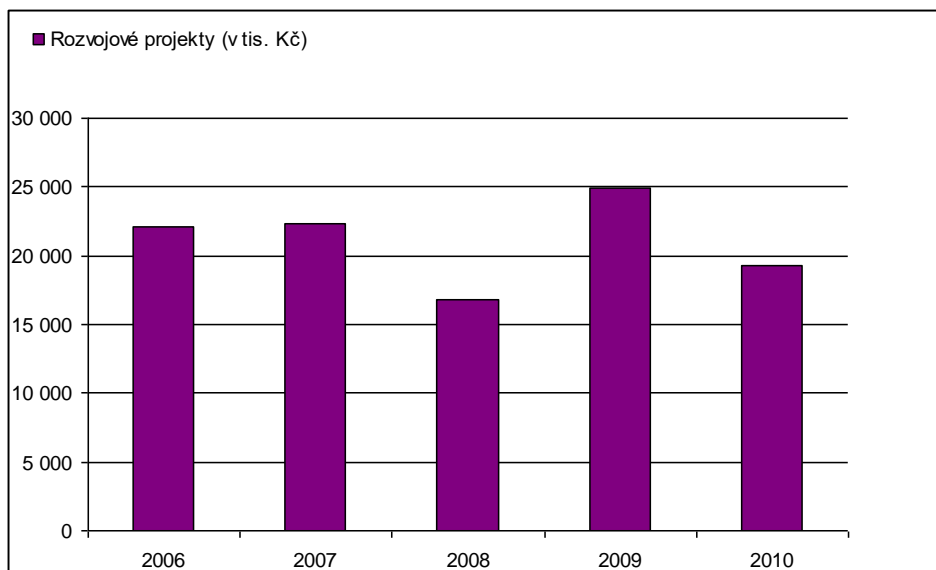
V roce 2009 byly společně s Aktualizací Dlouhodobého záměru pro rok 2010 podány rozvojové projekty 2010 o celkové výši orientačního limitu 18 964 tis. Kč. V průběhu hodnocení projektových žádostí došlo ze strany poskytovatele dotace MŠMT k plošnému krácení rozpočtu přiděleného pro všechny VŠ v rámci decentralizovaných RP 2010 na celkovou sumu 17 448 tis. Kč. Celkem tak bylo realizováno 12 decentralizovaných rozvojových projektů v 5 programech RP 2010. Největší část poskytnuté dotace byla čerpána v rámci programu č. 1 Rozvoj přístrojového vybavení a moderních technologií. Současně byl prioritně podpořen projekt Mobilita studentů UJEP v rámci mezinárodních smluv, přímé smluvní spolupráce a formou „free movers“. Centralizovaných rozvojových projektů se UJEP účastnila jako partnerská instituce u projektů programu č. 1 na podporu vzájemné spolupráce vysokých škol v oblastech jejich činnosti, které nelze podpořit z operačních programů ESF a programu č. 5 podpora vzdělávání seniorů.

Zapojení UJEP do rozvojových programů pro rok 2011

Rozvojové programy	Počet podaných projektů	Počet přijatých projektů	Finanční prostředky v tis. Kč	
			kapitálové	běžné
Program na rozvoj přístrojového vybavení a moderních technologií	7	7	11 919	229
Program na podporu mezinárodní spolupráce v oblasti vysokoškolského vzdělávání	2	2	0	2 500
Program na podporu personálního rozvoje vysokých škol	1	1	0	1 200
Program na podporu dalšího vzdělávání	1	1	0	600
Program na podporu odstraňování slabých stránek a/nebo podporu silných stránek vysoké školy	1	1	0	1 000
Centralizované rozvojové projekty (vč. spoluúčasti)	1	0	520	1 323
Celkem	13	12	12 439	6 852

Rozvojové projekty

Rok	Počet realizovaných projektů	Finanční prostředky v tis. Kč		
		kapitálové	běžné	celkem
2006	16	6 862	15 198	22 060
2007	12	14 054	8 315	22 369
2008	12	7 041	9 811	16 852
2009	17	20 066	4 823	24 889
2010	12	12 439	6 852	19 291



7.3 ZAPOJENÍ DO PROJEKTŮ ZE STRUKTURÁLNÍCH FONDŮ EU

V průběhu roku 2010 bylo na univerzitě realizováno celkem 34 projektů, z toho 15 víceletých projektů bylo v roce 2010 zahájeno. Stěžejním dotačním titulem byl Operační program Vzdělávání pro konkurenceschopnost (OP VK), financovaný z prostředků Evropského sociálního fondu a státního rozpočtu ČR, v jeho rámci bylo zahájeno celkem 18 projektů.

Čerpání finančních prostředků ze strukturálních fondů EU

OP VK - Operační program Vzdělávání pro konkurenceschopnost

OP ŽP - Operační program Životní prostředí

Cíl 3 - Program Cíle 3 / Ziel 3 na podporu příhraniční spolupráce mezi Českou republikou a Svobodným státem Sasko

OP NSSE - Operační program Nadnárodní spolupráce Střední Evropa

Opatření (název)	Projekt	Doba realizace projektu	Poskytnutá částka (v tis. Kč) běžné/kapitálové	Poskytnutá částka (v tis. Kč) na r. 2010 běžné/kapitálové
OP ŽP 6.5 Podpora regenerace urbanizované krajiny	Revitalizace pozemků Přírodovědecké fakulty UJEP se zaměřením na osvětu a vzdělávání na příkladech modelových stanovišť Českého středohoří – I.etapa	07/2008 - 12/2010	0/1 043	26/732
OP VK 2.2 Vysokoškolské vzdělávání	Posilování kompetencí VŠ pracovníků pro rozvoj konkurenceschopnosti vysokého školství v Ústeckém kraji	05/2009 – 02/2012	9 194/0	2 396 /0
OP VK 2.2 Vysokoškolské vzdělávání	Vyrovňovací kurz IT kompetencí pro studenty 1. ročníku PřF	05/2009 – 02/2012	3 565/0	1264/0
OP VK 2.2 Vysokoškolské vzdělávání	Vzděláním k multikulturalitě, kompatibilitě a adaptabilitě	05/2009 – 04/2012	4 465/0	1 299/0
OP VK 2.2 Vysokoškolské vzdělávání	Zefektivnění a inovace výuky psychologie na Univerzitě Jana Evangelisty Purkyně v Ústí nad Labem	05/2009 – 04/2011	4 991/0	1 818/0
OP VK 2.2 Vysokoškolské vzdělávání	Čeština pro žáky-cizince v rámci inovace výuky učitelských programů v oboru Učitelství pro 1.st. ZŠ	05/2009 – 10/2011	5 600/0	2 653/0
OP VK 2.2 Vysokoškolské vzdělávání	Inovace studijního programu sociální práce - KSP FSE UJEP Ústí n. L.	05/2009 – 02/2012	3 711/0	879/0
OP VK 2.2 Vysokoškolské vzdělávání	Inovace geograficky orientovaných studijních oborů s cílem zvýšit míru uplatnění absolventů na trhu práce	05/2009 – 02/2012	2 833/127	780/0
OP VK 2.2 Vysokoškolské vzdělávání	Rozvoj matematických dovedností studentů UJEP	11/2010 – 06/2013	4 331/0	40/0
OP VK 2.2 Vysokoškolské vzdělávání	Inovace studijních programů na Fakultě výrobních technologií a managementu	10/2010 – 03/2013	11 786/981	572/0
OP VK 2.3 Lidské zdroje ve výzkumu a vývoji	"To je věda, seznamte se" - podpora systematické práce s žáky a studenty v oblasti vědy, výzkumu a vývoje.	07/2009 – 06/2012	13 079/55	1 545/0
OP VK 2.3 Lidské zdroje ve výzkumu a vývoji	Stimulace lidských zdrojů ve výzkumu regionálního rozvoje (s akcentem na podporu výzkumného potenciálu v Ústeckém kraji)	09/2009 – 06/2012	6 004/0	1 147/0

OP VK 2.3 Lidské zdroje ve výzkumu a vývoji	A POTENTIA AD ACTUM - Od možnosti ke skutečnosti	08/2009 – 07/2012	7 543/0	1 664/0
OP VK 2.3 Lidské zdroje ve výzkumu a vývoji	Nová média ve vědě a výzkumu	09/2009 – 08/2012	591/0	190/0
OP VK 1.2 Rovné příležitosti dětí a žáků	Společně to dokážeme - program pedagogické intervence pro děti ze sociokulturně znevýhodněného prostředí a jejich učitele	07/2009 – 02/2012	12 342/0	4 033/0
OP VK 1.2 Rovné příležitosti dětí a žáků	Sociokulturní kompetence pro pracovníky škol a školských zařízení	10/2009 – 03/2012	5 783/0	1 691/0
OP VK 1.1 Rovné příležitosti dětí a žáků	Patriotismus - nacionalismus - národovectví v českých zemích (vzdělávací film)	10/2010 – 06/2013	5723/0	235/0
OP VK 1.1 Rovné příležitosti dětí a žáků	REGION - Program ekologické výchovy v Ústeckém a Karlovarském kraji	01/2010 – 06/2012	5 570/0	2632/0
Cíl 3	Česko-saská vysokoškolská iniciativa	06/2009 – 05/2012	2 860/0	630/0
Cíl 3	Zelená síť Krušné hory: Vytvoření přeshraničních synergických efektů mezi oblastmi NATURA 2000 a rozvojem venkova v Krušných horách	01/2009 – 12/2011	6 647/0	1 852/0
Cíl 3	InWest-Transfer vědomostí z informatiky pro hospodářský rozvoj sasko-českého pohraničí	01/2010 – 12/2012	3 622/0	1 315/0
Cíl 3	Interdisciplinární česko-německý kvalifikační projekt	10/2009 - 06/2012	4 025/0	0/0
Cíl 3	Průzkum a dokumentace malých památek v česko-saském příhraničí	08/2009 – 05/2012	3 055/0	2366/0
Cíl 3	Přeshraniční analýza příčin úbytku a ohrožení jiných akutně ohrožených druhů bezlesého prostředí v česko- saském pohraničí a odvození vhodných opatření k jejich zachování	03/2010 – 06/2013	3 056/0	338/0
Cíl 3 Fond malých projektů	Česko-německé pohraničí jako společný životní prostor (inventarizace příhraničních akademických projektů v EEL)	07/2009 – 03/2010	238/0	238/0
Cíl 3 Fond malých projektů	Pohyb umělců	01/2010 - 12/2010	59/0	49/0
OP NSSE	Transnational Ecological Networks in Central Europe (TransEcoNet)	01/2009 – 04/2012	884/0	367/0
Celkem			121 621/2206	32 754/732

Z hlediska dlouhodobého vývoje v získávání finančních prostředků z evropských projektů byl v roce 2010 zaznamenán mírný pokles, protože byly schváleny jen 3 projekty OP VK PO 2.2 podané v roce 2009.

Evropské projekty

Rok	Počet nově zahájených projektů	Fin. prostředky na celou dobu realizace nových projektů v tis. Kč	Počet průběžně realizovaných projektů	Fin. prostředky všech projektů na rok v tis. Kč
2006	13	29 638	20	16 174
2007	6	15 139	21	27 247
2008	2	3 710	17	9 642
2009	18	99 077	19	22 252
2010	7	121 621	27	32 754

7.4 PROJEKTY FONDU ROZVOJE VYSOKÝCH ŠKOL (FRVŠ)

Zapojení v programech FRVŠ

Tematický okruh	Počet přijatých projektů	Finanční prostředky v tis. Kč		
		kapitálové	běžné	celkem
A	2	3 236	-	3 236
B	-	-	-	-
C	1	-	248	248
E	-	-	-	-
F	16	-	1 755	1 755
G	1	-	122	122
Celkem	20	3 236	2 125	5 361

Projekty FRVŠ řešené v roce 2010

TO	Název projektu	Dotace (tis. Kč)
Celoškolská pracoviště		
A	Rozvoj počítačové sítě UJEP pro technologii 10Gb/s a protokol IPv6	1 500
Fakulta sociálně ekonomická		
F5	Zavedení e-learningu do výuky marketingu	35
F5	Tvorba předmětu E-business v českém a anglickém jazyce	39
Fakulta umění a designu		
F2	Inovace studijního předmětu "Grafické techniky"	219
Fakulta výrobních technologií a managementu		
F1	Tvorba nových předmětů Catia-3D modelování a Catia-obrábění v rámci stávajícího studijního programu Strojírenská technologie	280
F1	Inovace předmětu Termomechanika	240
Fakulta životního prostředí		
F4	Zajištění technického zázemí výuky povinně volitelného předmětu "Cave Ecology - terrain course" na Fakultě životního prostředí	93
F5	Inovace magisterského předmětu Environmentální informace a reporting	25
Filozofická fakulta		
F5	Československo, paměť, osudy IV. (Multimediální databáze výpovědí pamětníků na DVD).	85
Pedagogická fakulta		
C	Modernizace psychologické poradny při PF UJEP	248
F5	Inovace předmětu Funkční gramatika ruského jazyka I, II	43
F5	Inovace studijního předmětu Obchodní jednání v ruském jazyce II	20
F5	Tvorba předmětů psychomotorika	182
F5	Manuál staroslověnštiny	57
F5	Multimediální učební text atletiky pro školní tělesnou výchovu	90
F5	Inovace multimediální cvičebnice pro výuku obecné didaktiky	92
F5	Podpora aplikací pohybových dovedností u předmětů zaměřených na tělesnou výchovu a sport zdravotně postižených	138

G2	Česká experimentální poezie	122
Přírodovědecká fakulta		
A	Inovace počítačové učebny PŘF UJEP	1 736
F5	Inovace kurzu Didaktika geografie	117
UJEP celkem		5 361

7.5 DALŠÍ ROZVOJOVÉ A INVESTIČNÍ AKTIVITY

Dalšími prioritami investičního rozvoje UJEP v roce 2010 byly nákupy strojů a zařízení pro její součásti. Z celkového objemu tvorby Fondu reprodukce investičního majetku (FRIM) bylo rozděleno 50 % prostředků. Zůstatek FRIM součástí na nákup techniky činí k 31. 12. 2010 činí 57 264 tis.Kč.

7.6 PROGRAMOVÉ FINANCOVÁNÍ

7.6.1 INVESTIČNÍ AKCE V RÁMCI PROGRAMOVÉHO FINANCOVÁNÍ

V rámci programového financování byla zajištěna vlhkostní sanace budovy FSE v Moskevské ulici. V Kampusu byly v budově H rozšířeny výukové prostory pro FVTM. V budově H byla rovněž dokončena rekonstrukce sklepa v návaznosti na předchozí úpravy ostatních prostor.

Přehled akcí v programovém financování – stavby (v tis. Kč)

Č. akce	Název akce	plánova- ná na počátku roku *)	Stadium)	Celkový finanční náklad	Z toho dotace ze státního rozpočtu		v r. 2010	
					Celkem	V tom: Kapitola 333- MŠMT	Celkem	V tom: Kapitola 333- MŠMT
1.	UJEP- Úprava výukových prostor budova „H“ pro FVTM Kampus UJEP	A	D	2 833	2 833	2 000	2 833	2 000
2.	Vlhkostní sanace objektu FSE Moskevská	A	D	6 140	6 140	6 140	6 140	6 140
Celkem				8 973	8 973	8 140	8 973	8 973

7.6.2 INVESTIČNÍ AKCE MIMO PROGRAMOVÉ FINANCOVÁNÍ

FRIM UJEP – stavby (v tis. Kč):

Akce	FRIM
Stavby s RN nad 500 tis. Kč	
Úprava sklepa budovy „H“ na výukové prostory pro FVTM 1. etapa	3 080
Úprava sklepa budovy „H“ na výukové prostory pro FVTM 2. etapa	833
Revitalizace interiéru velké auly PF	4 440
Rekonstrukce vilky Kampus pro FSE	6 722
Rekonstrukce výměňkové stanice kaple Kampus	544
Úprava parkovacích ploch FSE Moskevská	955
Rekonstrukce vnitřních prostor Klíšská 28, 30	4 744
Oprava střech a zateplení Klíšská 28, 30	2 065
Rekonstrukce výtahů kolejí K1 a K2	3 121
Projektová dokumentace objektů F1 a F2 pro FF	780
Projektová dokumentace a stavební povolení rekonstrukce budova „A“	1 790
Přeložka optických kabelů společnosti TETA	3 660
Výměna oken Hoření 13	1 186
Demolice bývalé telefonní ústředny Kampus	1 178
Stavební úpravy výukových prostor ÚZS	1 686

Repase transformátorové stanice Hoření 13	816
	37 600
Ostatní stavby s RN do 500 tis. Kč	6 105
Celkem	43 705

FRIM UJEP – SZNN (stroje a zařízení) (v tis. Kč):

Pořízení SZNN nad 500 tis.Kč	FRIM
Stavební úpravy místnosti č. 10b - ÚZS	594
Stavební úpravy místnosti č. 7 učebna ergoterapie – „čistá“	539
Stavební úpravy místnosti č. 8 učebna ergoterapie – „špinavá“	553
Ostatní pořízení s náklady nižšími než 500 tis. Kč	15 185
Celkem	16 871

8. INFORMATIZACE

8.1 INFRASTRUKTURA, DOSTUPNOST INFORMAČNÍCH ZDROJŮ A ROZVOJ INFORMAČNÍ STRUKTURY

S finanční podporou Fondu rozvoje sdružení Cesnetu byla v roce 2010 **rozšířena bezdrátová univerzitní síť**. Projekt umožňuje akademickou službu eduroam. Podrobné informace o bezdrátové síti jsou uvedené na internetové adrese <http://eduroam.ujep.cz>.

Bezdrátové připojení bylo použito i pro rekonstruovanou budovu v ulici Klíšská (rekonstrukce v průběhu roku 2010). Tato budova byla vybavena také novou síťovou infrastrukturou, včetně podpory bezdrátové sítě eduroam a celouniverzitních hlasových služeb.

V rámci řešení projektu „**Rozvoj počítačové sítě UJEP pro technologii 10Gb/s a protokol IPv6**“ Fondu rozvoje vysokých škol byla v roce 2010 provedena inovace technických prostředků informační infrastruktury v hodnotě 1 688 tis. Kč. Do infrastruktury byl pořízen centrální výkonný přepínač a implementována technologie IPv6 a připojení univerzitní sítě 10 Gb přenosovou kapacitou k internetu.

Součástí infrastruktury je podpora hlasových služeb, v roce 2010 byla provedena inovace a rozšíření systému telefonních ústředen. Do hlasových služeb byla implementována podpora IP telefonů s komunikačním SIP protokolem.

8.2 ELEKTRONICKÉ SLUŽBY

Každoročně probíhá průběžná aktualizace všech provozovaných informačních systémů.

Centralizovaný projekt „**Doplnění informačních technologií pro implementaci projektu eGovernmentu**“ řešil elektronizaci analogových dokumentů a jejich bezpečné ukládání v elektronické podobě v datovém úložišti.

V rámci centralizovaných projektů se univerzita zapojila do projektu „**Rozvoj infrastruktur pro využívání hledání podobností mezi studentskými pracemi a zdroji na Internetu**“. Projekt byl řešen ve spolupráci s Masarykovou univerzitou v Brně. Více o projektu je uvedeno na internetových stránkách <http://www.odevzdej.cz>.

Decentralizovaný projekt „**Rozvoj informačních a komunikačních technologií**“ řešil zálohovací systém pro informační systémy provozované na univerzitě.

Pro zkvalitnění tvorby, kontroly a úpravy rozvrhu výuky byl pořízen program pro vizuální práci s rozvrhem umožňující přímé připojení k databázi studijního systému.

V integrovaném informačním systému univerzity byl instalován nový modul „**Objednávky sw**“. Modul zajišťuje jednak evidenci a stav řešení objednávek vybraného seznamu programových produktů, jednak podporuje volbu loga dle financování a evidenci pořízených licencí.

V roce 2010 byl zakoupen systém pro **elektronické zadávání veřejných zakázek**. Jde o certifikovaný systém, který zajišťuje elektronický průběh veřejné zakázky dle platné zákonné normy.

Významně (cca o jeden milion korun) se v roce 2010 navýšily finanční prostředky na **elektronické informační zdroje**. Pořízen byl vyhledávací portál, který uživateli zjednodušuje vyhledávání ve více zdrojích najednou.

8.3 KNIHOVNICKO-INFORMAČNÍ ZDROJE A SLUŽBY

Na jednotlivých součástech UJEP pracuje pět knihovnicko-informačních pracovišť, zapsaných do evidence knihoven Ministerstva kultury ČR podle zákona č. 257/2001 Sb. jako základní knihovny se specializovaným knihovním fondem: Středisko vědeckých informací Fakulty sociálně ekonomické, Knihovna Fakulty umění a designu, Knihovna Fakulty výrobních technologií a managementu, Knihovna Fakulty životního prostředí, Ústřední knihovna Pedagogické fakulty (slouží též Přírodovědecké fakultě, Filozofické fakultě a Ústavu zdravotnických studií.). Na Filozofické fakultě fungují dobře vybavené katedrové studovny resp. knihovny. Součástí SVI FSE je Evropské dokumentační středisko, jehož cílem je informačně podporovat výzkum, vzdělávání a studium otázek evropské integrace na UJEP. Kooperace a koordinace těchto samostatných pracovišť ve společném knihovním systému UJEP, sdílení elektronických informačních zdrojů, podklady pro plánovanou Univerzitní knihovnu a další společné činnosti byly zabezpečeny pravidelnými poradami. Knihovny UJEP jsou zapojeny do projektu Česko-Saské vysokoškolské iniciativy, podílejí se na aktivitách Asociace knihoven vysokých škol České republiky, Svazu knihovníků a informačních pracovníků České republiky, Sdružení knihoven České republiky.

Akademičtí pracovníci a studenti měli možnost využívat řadu elektronických informačních zdrojů (bibliografických, plnotextových a faktografických databází) z programu *INFOZ Informační zdroje pro výzkum* díky účasti UJEP v projektech: VZ09003 *Elektronické informační zdroje z oblasti technických a aplikovaných přírodních věd pro výzkum* (SCOPUS, Elsevier Science Direct, Springer LINK, Wiley Interscience), VZ09020 *Elektronické zdroje pro anglicky psanou literaturu* (Literature Online, Literature Resource Center), VZ09012 *Zajištění elektronických informačních zdrojů pro humanitní a společenské obory* (Oxford Journals, Cambridge Journals, Periodical archive Online, JSTOR), VZ09006 *Národní knihovna ČR – zabezpečení elektronických informačních zdrojů pro výzkum, vývoj a inovace* (EBSCO - Academic Search Complete, Business Source Complete, Environment Complete), VZ09009 *ISI Web of Knowledge – vstup do bibliografického a citačního zdroje Web of Science a Journal Citation Reports*, VZ09014 *Zajištění přístupu do klíčových informačních zdrojů pro ekonomický výzkum* (EconLit + FT, SourceOECD), VZ90011 *Multilicence přírodovědeckých a zemědělských informačních zdrojů pro konzorcia akademické a vědecké sféry České republiky* (Geobase, Georef, Knovel, Environmental Science a Pollution Management, BioOne, GeoScience World), VZ09015 *Přístup do informačního zdroje Proquest Central*; mimo program INFOZ jde o IOP Science. Pro paralelní vyhledávání v těchto zdrojích byl zakoupen metavyhledávač 360 Search. Knihovny jednotlivých součástí zajišťovaly propagaci zdrojů a poskytovaly individuální konzultace uživatelům.

Vysokoškolské knihovny, knihovnicko-informační služby – stav k 31. 12. 2010

	FSE	FUD	FVTM	FŽP	PF ¹⁾	UJEP
Přírůstek knihovního fondu za rok	1 788	621	93	1 961	7 325	11 788
Knihovní fond celkem	29 238	3 290	2 283	35 017	269 157	338 985
Počet odebíraných titulů periodik (fyzicky):	108	22	9	80	327	362
Otevírací doba za týden ¹⁾ (fyzicky)	35	23	40	42	55	55
Počet absenčních výpůjček ²⁾	20 376	3 146	397	13 781	37 417	75 117
Počet uživatelů ³⁾	1 872	291	70	1 182	3 909	7 324
Počet studijních míst	19	26	7	40	165	257
Počet svazků umístěných ve volném výběru	14 893	3 290	2 273	10 731	37 258	68 445

1) Rozumí se počet otevíracích hodin týdně toho provozu vysokoškolské knihovny, který má nejdelsí otevírací dobu. Otevírací doby jednotlivých provozů se nesčítají!

Termínem „fyzicky“ se rozumí osobní návštěva knihovny, nikoli elektronická komunikace.

2) Včetně prodloužení.

3) Uvádějí se zaregistrovaní uživatelé k 31. 12. 2010, tj. fyzické nebo právnické osoby zaregistrované v knihovně, které jsou oprávněné půjčovat si dokumenty z jejího fondu (domů nebo prezenčně) a které během vykazovaného období byly nově zaregistrovány nebo jejich registrace byla obnovena.

¹⁾ Společná knihovna pro PF, PŘF, FF a ÚZS

9. DALŠÍ ČINNOST

9.1 PROGRAMY CELOŽIVOTNÍHO VZDĚLÁVÁNÍ

9.1.1 PROGRAMY CELOŽIVOTNÍHO VZDĚLÁVÁNÍ

Počet kurzů celoživotního vzdělávání

Skupiny studijních programů	Kurzy orientované na výkon povolání			Kurzy zájmové			U3V	Celkem	Z toho počet kurzů, jejichž účastníci byli přijímáni do SP podle § 60 zákona
	do 15 hod.	do 100 hod.	více	do 15 hod.	do 100 hod.	více			
Přírodní vědy a nauky							11	11	
Technické vědy a nauky	1	3	2					6	
Zdravotnické, lékařské a farmaceutické vědy a nauky							2	2	
Společenské vědy, nauky a služby		16	3				17	36	
Ekonomie		2	7					9	
Pedagogika, učitelství a sociální péče		28	11				6	45	2
Vědy a nauky o kultuře a umění		2	1				6	9	
Celkem	1	51	24				42	118	2

Počet účastníků celoživotního vzdělávání

Skupiny studijních programů	Kurzy orientované na výkon povolání			Kurzy zájmové			U3V	Celkem	Z toho počet účastníků, kteří byli přijati do SP podle § 60 zákona
	do 15 hod.	do 100 hod.	více	do 15 hod.	do 100 hod.	více			
Přírodní vědy a nauky							546	546	
Technické vědy a nauky			11					11	
Zdravotnické, lékařské a farmaceutické vědy a nauky							115	115	
Společenské vědy, nauky a služby		40	31				1 125	1 196	
Ekonomie		198	5					203	5
Pedagogika, učitelství a sociální péče		135	795				91	1 021	72
Vědy a nauky o kultuře a umění		140	7				94	241	
Celkem		513	849				1 971	3 333	77

Přijetí podle § 60 zákona podle součástí UJEP

Kód stud. programu	Název stud. programu	Kód stud. oboru	Název studijního oboru	Počet přijatých podle §60 zákona
Fakulta sociálně ekonomická				
B6208	Ekonomika a management	6208R086	Podniková ekonomika a management	1
N6208	Ekonomika a management	6208T086	Podniková ekonomika a management	4
Pedagogická fakulta				
B7507	Specializace v pedagogice	7502R011	Sociální pedagogika	47
B7507	Specializace v pedagogice	7507R035	Sociálně pedagogická asistence	25
Celkem				77

9.1.2 PROGRAMY ČZV REALIZOVANÉ MIMO SÍDLO UJEP (K 31. 12. 10)

Počet účastníků celoživotního vzdělávání na konzultačních střediscích mimo sídlo UJEP

Konzultační středisko	Kurzy orientované na výkon povolání			Kurzy zájmové			U3V	Celkem	Z toho počet účastníků, kteří byli přijati do SP podle §60 zákona
	do 15 hod.	do 100 hod.	více	do 15 hod.	do 100 hod.	více			
Pedagogická fakulta									
Most			136					136	0
Karlovy Vary			61					61	0
Varnsdorf			79					79	0

9.2 UNIVERZITA TŘETÍHO VĚKU

DVOULETÉ STUDIUM

V akademickém roce 2009/2010 se do studia U3V přihlásilo celkem 450 osob, z toho 376 žen a 74 mužů. Mírný pokles mezi prvním a druhým semestrem byl způsoben většinou zhoršením zdravotního stavu, rodinnými poměry, případně úmrtím a dalšími nezjištěnými okolnostmi. Přesné statistiky nejsou v tomto ohledu zpracovávány. Na třetí semestr bylo přijato Oddělením celoživotního vzdělávání celkem 465 přihlášek.

Letní semestr 2009/2010

Název kurzu	Hodinová dotace	Počet účastníků
Anglický jazyk II. (mírně pokročilí)	24	23
Anglická konverzace (pilotáž)	24	8
Bridž I.	16	19
Člověk v dějinách II.	16	98
Dějiny filozofie II.	12	24
Dějiny umění II.	16	153
Genetika a společnost II.	8	28
Klíčové otázky z dějin zemí Koruny české II.	24	85
Kultura mezilidské komunikace II.	12	43
Malířské techniky II. (rozšiřující kresba)	30	16
Malířské techniky IV. (rozšiřující malba)	30	14
Multimédia II. (mírně pokročilí a pokročilí)	24	45
Německý jazyk II. (mírně pokročilí)	24	11
Olejomalba	30	14

Počítačová grafika I.	24	13
Politologie II.	12	17
Příroda Ústecka II.	15	122
Psychologie II.	12	49
Rétorika I.	12	15
Umění řešit matematické problémy I.	12	22
Výpočetní technika II. (mírně pokročilí)	24	59
Zdravá výživa	8	26
Celkem		904

Zimní semestr 2010/2011

Název kurzu	Hodinová dotace	Počet účastníků
Anglický jazyk III. (středně pokročilí)	24	11
Anglická konverzace	24	30
Bridž II.	16	13
Člověk v dějinách III.	16	72
Dějiny umění III.	16	160
Genetika a společnost III.	8	23
Klíčové otázky z dějin zemí Koruny české I.	24	108
Klíčové otázky z dějin zemí Koruny české III.	12	160
Kultura mezilidské komunikace III.	12	47
Malířské techniky III. (kresba)	30	16
Malířské techniky V. (malba)	30	15
Multimédia III. (středně pokročilí)	24	29
Německý jazyk III.	24	8
Olejomalba	30	19
Příroda Ústecka III.	15	125
Psychologie III.	12	41
Rétorika II.	12	21
Umění řešit matematické problémy II.	12	21
Výpočetní technika III. (středně pokročilí)	24	59
Zdravověda (Lidské smysly)	8	89
Celkem		1 067

Nad rámec kurzů byly v zimním semestru akademického roku 2010/2011 pořádány pravidelné úterní exkurze.

EXKURZE

Název exkurze	Počet účastníků
Podkrušnohorské technické muzeum + Kostel Nanebevzetí Panny Marie, Most (13. 10.)	28
Botanická zahrada, Teplice (19. 10.)	21
Muzeum Hygieny, Drážďany (26.10.)	20
Obrazárna Zwinger, Drážďany (2. 11.)	40
Botanická zahrada, Teplice (9. 11.)	20
Česká televize, Praha (23. 11.)	37
Obrazárna Zwinger, Drážďany (30. 11.)	77
Museum Hygieny, Drážďany (7. 12.)	31
Pygmalion – Anglické divadelní představení, Ústí nad Labem (14. 12.)	13
Celkem	287

9.3 UBYTOVACÍ A STRAVOVACÍ SLUŽBY (k 31. 12. 2010)

Péče o studenty – ubytování, stravování

Lůžková kapacita kolejí celkem	1 645 ¹⁾ /1 659 ²⁾		
Počet lůžek určených k ubytování studentů	1 626 ¹⁾ /1 640 ²⁾		
Počet lůžek určených k ubytování zaměstnanců	19		
Počet lůžek k příležitostnému ubytování hostů školy	0 ³⁾		
Počet lůžek v pronajatých zařízeních	0		
Počet podaných žádostí o ubytování	1 681		
Počet kladně vyřízených žádostí o ubytování	1 403		
Výše kolejného v Kč za 1 den podle kategorií	studenti	zaměstnanci	ostatní
A – buňkový systém	90 Kč/den	115 Kč/den	122 Kč/den
B – vícelůžkové pokoje	69-85 Kč/den	103 Kč/den	110 Kč/den
C – ostatní	74-85 Kč/den		
Maximální výše stravného za 1 hlavní jídlo	studenti	zaměstnanci	ostatní
	34,85	25,30	56,10
Počet hlavních jídel vydaných v příslušném roce celkem	Z toho:		
	studenti	zaměstnanci	ostatní
	37 733	12 820	27 752

Pozn.: ¹⁾ Počet lůžek za období leden až srpen 2010

²⁾ Počet lůžek za období září až prosinec 2010

³⁾ Kromě uvedených ubytovacích kapacit Správy kolejí a menz UJEP disponuje univerzita ještě dalšími lůžky pro příležitostné ubytování hostů v počtu 50 lůžek.

9.4 EDIČNÍ ČINNOST

Acta Universitatis Purkynianae

AUTOR	NÁZEV	AUP	ISBN
Jeřábek, Milan a kol. (eds.)	Regionální výzkum v česko-německém pohraničí	156	978-80-7414-236-9
Koleček, Michal Polanecký, Jaroslav	Pavel Kopřiva	158	978-80-7414-249-9
Dytrtová, Kateřina	Interpretace a metody ve vizuálních oborech	157	978-80-7414-250-5
Sláma, Miroslav (ed.)	Ústecká technika/ Technical Studies in the Ústí Region	159	978-80-7414-271-0
Škoda, Jiří Doulík, Pavel a kol.	Prekoncepce a miskoncepce v oborových didaktikách	160	978-80-7414-290-1
Krahulík, Václav	Impresionistické a atonální tendence v hudbě Ference Liszta – anticipace harmonických jevů 20.století	161	978-80-7414-296-3
Zich, František (ed.)	Sociální potenciál v sociologické reflexi Sociální potenciál starého průmyslového regionu – případ Mostecka	162	978-80-7414-297-0
Balkó, Ilona	Časová modulace souvislé řeči jako objekt fonetického experimentu	163	978-80-7414-309-0

Rektorát UJEP

AUTOR	NÁZEV	ISBN
Vedení UJEP	Výroční zpráva o činnosti za rok 2009	978-80-7414-227-7
Vedení UJEP	Výroční zpráva o hospodaření za rok 2009	978-80-7414-226-0
Veselý, Martin	Univerzita Českého středohoří	978-80-7414-293-2

Fakulta sociálně ekonomická

AUTOR	NÁZEV	ISBN
Pilný, Jaroslav Barták, Miroslav	Atributy bakalářské práce pro obor Obchod a marketing	978-80-7414-248-2
Barták, Miroslav	Finance a management v teorii a praxi 2010- sborník	978-80-7414-247-5
Šašek, Miloslav	Regional Development and Planning Volume 1./Issue1	978-80-7414-222-2

Magdalena Hunčová (ed.)	Financování sociálního podniku a měření sociální a veřejné přidané hodnoty – sborník	978-80-7414-310-6
Janáková, Jana Mazancová, Pavlína	Základy účetnictví	978-80-7414-181-2
Moc, Ondřej (ed.)	FernStat 2010 -sborník	978-80-7414-284-0
Hrach, Karel	Sbírka úloh ze statistiky – reedice	978-80-7044-845-8
Janáková, Jana Mazancová, Pavlína	Základy účetnictví – sbírka příkladů a testů ke cvičením - reedice	978-80-7414-181-2

Fakulta umění a designu

AUTOR	NÁZEV	ISBN
Milková, Silvie Daňhelková, Veronika	TVOŘENÍ SVĚTŮ	978-80-7414-314-4.
Mrkus, Pavel Koleček, Michal Carvalho, Denise	„A Part of No-Part“	978-80-7414-306-9
Kolorenčová, Iva Bílek, Ilja	Identity	978-80-7414-308-3
Fremlová, Vendula Vlček, Tomáš	Jiří Kubový	978-80-7414-283-3.
Kolář, Martin	Kognitivní funkce umění	978-80-7414-303-8.
Kovanda, Jiří Koleček, Michal	Když jsem byl malej, hrál jsem si s holkama	978-80-7414-278-9
Vlasák, Robert Netopil, P.	Robert Vlasák	978-80-7414-304-5.
Svatošová, Blanka Koleček, Michal Kolář, Martin	Moving Artists	978-80-7414-232-1
Raudenský, Martin	Darmo mluvit	978-80-7414-307-6
Zikmundová, D.; Veselá, R.; Nováková, T.	Akce Zet	978-80-7414-300-7.
Černá, Jitka; Vojtíšková, L.	Výstava VKV	978-80-7414-292-5.
Kuriš, Martin; Buchtela, J.; Pacovská, A.	NAVARANA	978-80-7414-252-9.
Holland, Martin	I Should (But I Don't Think I Will) Change The World	978-80-7414-237-6.
Labuťová, Michaela	Dělej, co musíš!	978-80-7414-301-4
Koleček, Michal Polanecký, Jaroslav	Diplomky 2009/2010	978-80-7414-251-2
Grochová, Eva; Hlaváček, Ludvík; Kolář, Martin; Koleček, Michal; Vojtěchovský, Miroslav	Kritéria krásy- kritéria hodnocení výtvarného umění a designu	978-80-7414-305-2

Fakulta výrobních technologií a managementu

AUTOR	NÁZEV	ISBN
Novák, Martin	Sborník z přednášek z 3. Mezinárodní konference ICTKI 2010	978-80-7414-204-8
Novák, Martin	Manufacturing Technology	978-80-7414-210-9
Náprstková, Nataša Jandečka, Karel	Programování výrobních strojů	978-80-7414-216-1
Novák, Martin (ed.)	Strojírenská technologie pro moderní výrobu	978-80-7414-218-5
Jandečka, Karel a kol.	Úvod k broušení tvarově složitých nástrojů I.	978-80-7414-231-4
Grečenko, Alexandr	Strojní součásti I.	978-80-7414-240-6
Skočilasová, Blanka (ed.)	Dynamika tuhých a deformovatelných těles	978-80-8414-270-3 CD 978-80-7417-272-7 tisk
Grečenko, Alexandr	Úvod do strojnictví	978-80-7414-279-6
Novák, Martin (ed.)	Metalografie: Metody a postupy	978-80-7414-280-2
Mrkvica, Ivan	Inovace odvalovacího frézování využitím progresivních nástrojových materiálů	978-80-7414-294-9

Novák, Martin	Manufacturing Technology	978-80-7414-325-0
Novák, Martin	Studijní opora k předmětu <i>Výrobní procesy a projektování</i> . Pro kombinované studium.	
Novák, Martin	Studijní opora k předmětu <i>Technologické projektování</i> . Pro kombinované studium.	

Pozn.: Fakulta výrobních technologií a managementu UJEP pravidelně čtvrtletně vydává od roku 1996 časopis Strojírenská technologie (ISSN 1211-4162) a 1x ročně anglickou verzi Manufacturing Technology (ISSN 1213-2489)

Fakulta životního prostředí

AUTOR	NÁZEV	ISBN
Neruda, Martin	ENWAMA - Environmental water management	978-80-7414-244-4 (tisk) 978-80-7414-245-1 (DVD)
Blažková, Miroslava	Interdisciplinární česko-německý projekt - Zemní práce a rekultivace: sborník přednášek z konference	978-80-7414-277-2
Seják, Josef a kol.	Hodnocení funkcí a služeb ekosystémů České republiky	978-80-7414-235-2
Blažková, Miroslava	Metodika k hodnocení geotermálního potenciálu v modelovém území Podkrušnohoří.	978-80-7414-291-8
Söhnel, Otakar	Průmyslové technologie I.	978-80-7414-311-3
Poster, Petr	Environmentální informatika a reporting - CD	978-80-7414-215-4
Farský, Miroslav Zahálka, Jaroslav	Metodika sociálně ekonomické revitalizace Podkrušnohoří	978-80-7414-217-8
Hovorka, Jaroslav Harudová, Kateřina (eds.)	Využití výsledků analýz v praxi: sborník přednášek ze semináře Analytická chemie a životní prostředí	978-80-7414-212-3
Blažková, Miroslava	Revitalizace území v Podkrušnohoří: sborník z konference - Modelové řešení revitalizace průmyslových regionů a území po těžbě uhlí na příkladu Podkrušnohoří	978-80-7414-267-3
Vráblíková, Jaroslava Jureková, Zuzana Vráblík, Petr	Udržitelné hospodaření v krajině Podkrušnohoří	978-80-7414-322-9
Blažková, Miroslava	Základy geomorfologie	978-80-7414-313-7

Filozofická fakulta

AUTOR	NÁZEV	ISBN
Čečrdlová, Jaroslava	Petr Zenkl. Jeden z tvůrců československé demokracie	978-80-7414-332-8
Safrtalová, Zuzana	Oděv, schránka lidského těla i duše	978-80-7414-253-6
Hrubý, Petr	Šlechtické sepulchrální památky Litoměřicka do počátku 18. st.	978-80-7414-254-3
Drška, Václav	Divisiones regni Francorum	978-80-7414-255-0
Hrubá, Michaela	Zvonění na sv. Alžbětu	978-80-7414-256-7
Märc, Josef a kol.	Mystifikace dějinami, mystifikace ve výuce dějepisu	978-80-7414-266-6
Märc, Josef a kol.	Mezioborové vztahy ve výuce dějepisu – stupínek, jeviště a plátno	978-80-7414-257-4
Hrubý, Petr (VR)	Monumentorum Custos	978-80-7414-264-2
Okurka, Tomáš (VR)	Ústecký sborník historický č. 2010	978-80-7414-265-9
Podroužek, Kamil	Kostel sv. Floriána v Krásném Březně – historie, význam a dokumentace památky saské renesance	978-80-7414-287-1
Tippelt, Hynek	Vztah ideje a afektu u Spinozy	978-80-7414-261-1
Bláha, Petr	Odpor k lenosti a její přátelé (Filosofický průvodce nástrahami lenosti)	978-80-7414-258-1
Havlíček, Aleš	Dialog, etika a politika	978-80-7414-259-8
Moural, Josef	Zkoumání a přirozený svět: metafyzika u Davida Huma	978-80-7414-260-4
Kroupa, Daniel	K současným teoriím moci	978-80-7414-015-0
Bláha, Petr	Zotročení svobodou	978-80-7414-286-4

Kolektiv autorů	Aussiger Beiträge (časopis)	978-80-7414-263-5
Hrubá, Michaela Sulitkové, Ludmila Zábranský, Vilém	Zpřístupňování městských knih středověku a raného novověku	978-80-7414-230-7
Hrubá, Michaela	"Ulrich Creutz"	978-80-7414-288-8
Tomíček, David	Celostátní kolo studentské SVOČ	978-80-7414-289-5
Kaiserová, Kristina Milušek, Eduard	Julius Lippert a německé prostředí v Čechách	978-80-7414-262-8

Pedagogická fakulta

AUTOR	NÁZEV	ISBN
Janáčková, Blanka	Náměty pro práci s pověstmi a vyprávěními města Ústí nad Labem a jeho okolí - CD	978-80-7414-208-6
Kresta, Jan Pyšná, Dominika (ed.)	Pohyb, výchova, zdraví 2009	978-80-7414-213-0
Brtnová-Čepičková, Ivana	Výběr témat z předškolní pedagogiky	978-80-7414-214-7
Říha, Josef (ed.)	CANTUS CHORALIS '09	978-80-7414-219-2
Brtnová-Čepičková, Ivana (ed.)	Klíčové kompetence jako způsob myšlení o vzdělávání v preprimární a primární edukaci	978-80-7414-220-8
Svoboda, Zdeněk Morvayová, Petra a kol.	SCHOLA EXCLUDUS	978-80-7414-221-5
Ašenbrennerová, Ivana (ed.)	Aktuální otázky současné hudebně výchovné teorie a praxe V. – CD + booklet	978-80-7414-225-3
Brožek, Jaroslav	Výtvarné umění a umělci na Ústecku ve druhé polovině 20. století	978-80-7414-229-1
Kresta, Jan Pyšná, Dominika (eds.)	KINESIS, SALUS, EDUCATIO 2009	978-80-7414-233-8
Linhart, Patrik (ed.)	Sever, západ, východ (svazek 2/Teplice)	978-80-7414-234-5
Dytrtová, Kateřina Kratochvílová, Jitka Pejčochová, Hana (ed.)	Hranice oboru	978-80-7414-238-3
Slavík, Petr (ed.)	Nové poznatky z klavírní pedagogiky a metodiky – CD + booklet	978-80-7414-239-0
Fibiger, Martin (ed.)	Jací jsme čtenáři?	978-80-7414-241-3
Hádková, Marie	Čeština z druhé strany aneb čeština v roli jazyka nemateřského	978-80-7414-242-0
Prusik, Karel Görner, Karol Pyšný, Ladislav	Optimisation of Athletes' Training Loads at the Initial Stage of Schooling	978-807414-243-7
Králová, Zdena	Kvalitativná aproximácia v systéme slovenských a anglických krátkych vokálov	978-80-7414-268-0
Novotná, Dana	Tvořivá dramatika v MŠ /vybrané kapitoly/	978-80-7414-273-4
Kompán, Jaroslav Paugschová, Božena Valenčáková, Veronika	Vedy o športe	978-80-7414-274-1
Kremnický, Juraj	Zmeny úrovne gymnastických zručností vplyvom špecializovaného programu v etape gymnastickej predprípravy	978-80-7414-275-8
Kubátová, Dagmar Kroufek, Roman (eds.)	Pedagogické a psychologické disciplíny v přípravě pracovníků v sociální sféře	978-80-7414-276-5
Géringová, Jitka	Nikdy jsem tam nebyla	978-80-7414-282-6
Kratochvílová, Jitka Pejčochová, Hana	INTEGRA JAM	978-80-7414-285-7
Příbylová, Lenka (ed.)	Webová konference „Česko-německé hudební vztahy v minulosti a současnosti“	978-80-7414-298-7
Bělík, Miroslav	Matematika pro kombinované studium učitelství 1. stupně základní školy (2. vydání)	978-80-7414-299-4
Louka, Oto a kol.	Základy turistiky a sportů v přírodě	978-80-7414-302-1
Nazarenko, Lilia	Функциональная грамматика русского языка. Глагол. Сборник упражнений	978-80-7414-312-0

Wedlichová, Iva a kol.	Pedagogicko-psychologické přístupy a strategie v práci se žáky primárního vzdělávání	978-80-7414-316-8
Sawicki, Silvester a kol.	Vzdelávanie a utváranie spoločnosti	978-80-7414-317-5
Hátlová, Běla a kol.	Skripta Psychologie seniorského věku	978-80-7414-318-2
Hříbková, Lenka	Mimořádně nadané děti ve škole a v rodině	978-80-7414-319-9
Wedlichová, Iva	Vývojová psychologie pro učitelství MŠ	978-80-7414-320-5
Kulhánková, Radka	Pedagogicko-psychologická problematika znevýhodněných žáků a možnosti intervence	978-80-7414-321-2
Havel, Zdeněk Hnízdil, Jan	Rozvoj a diagnostika rychlostních schopností	978-80-7414-323-6
Kalita, Inna	Současné Bělorusko: jazyky a etnická identita	978-80-7414-324-3
Adámková, Milena	Psychomotor therapy in the Treatment of Eating Disorders	978-80-7414-326-7
Svoboda, Zdeněk	Pedagogická, sociální a zdravotnická práce s osobami ohroženými sociálním vyloučením	978-80-7414-328-1
Pyšný, Ladislav (ed.)	Časopis JOURNAL 1/2010	ISSN 1802-3908
Pyšný, Ladislav (ed.)	Časopis JOURNAL 2/2010	ISSN 1802-3908

Přírodovědecká fakulta

AUTOR	NÁZEV	ISBN
Skokan, Ladislav	Náboženství etnicko-kulturních makroregionů	978-80-7414-246-8
Muck, Alexander Černý, Ilja	Hybridní atomové orbitály II.	978-80-7414-295-6
Pečivová, Markéta Nguyen, Thi Thu Huong	Biochemická cvičení	978-80-7414-223-9
Seifert, Robert (ed.)	Letní škola matematiky a fyziky 2009	978-80-7414-224-6

9.5 KONFERENCE A SEMINÁŘE

Součást	Počet akcí
Fakulta sociálně ekonomická	7
Fakulta výrobních technologií a managementu	2
Fakulta životního prostředí	7
Filozofická fakulta	41
Pedagogická fakulta	16
Přírodovědecká fakulta	21
Ústav zdravotnických studií	4

9.6 PARTNERSTVÍ A SPOLUPRÁCE

9.6.1 SPOLUPRÁCE S AKADEMIÍ VĚD ČR

UJEP a její součásti spolupracovaly s těmito pracovišti Akademie věd ČR:

- Astronomický ústav
- Biotechnologický ústav
- Botanický ústav
- Entomologický ústav
- Etnologický ústav
- Filozofický ústav
- Fyzikální ústav
- Fyziologický ústav
- Historický ústav
- Jazykovědné sdružení (při AV ČR)
- Literárněvědná společnost (při AV ČR)
- Mikrobiologický ústav
- Slovanský ústav
- Ústav anorganické chemie
- Ústav české a světové literatury

- Ústav dějin umění
- Ústav ekologie krajiny
- Ústav fyziky atmosféry
- Ústav chemických procesů
- Ústav informatiky
- Ústav jaderné fyziky
- Ústav organické chemie a biochemie
- Ústav pro soudobé dějiny
- Ústav pro jazyk český
- Ústav termomechaniky

9.6.2 SPOLUPRÁCE S PARTNERY V ÚSTECKÉM KRAJI

Oblast spolupráce	počet subjektů
Výrobní podniky	24
Umělecké instituce, agentury, galerie, reklamní agentury	23
Zdravotnická a sociální zařízení	48
Náboženské instituce	2
Bankovní sektor, finanční poradenství	4
Vzdělávací instituce	21
Archivy, muzea, památkové ústavy	18
Státní správa	29
Ostatní	29

9.7 SPORTOVNÍ ČINNOST

Přehled sportovních úspěchů studentů katedry tělesné výchovy Pedagogické fakulty v r. 2010:

Akce	Umístění (kategorie)	
Akademické mistrovství ČR ve veslování 2010	2. místo dvojskif	Michaela Pačáková
Akademické mistrovství ČR v zimním triatlonu	1. místo	Kateřina Loubková
Akademické mistrovství ČR v terénním triatlonu	2. místo	Kateřina Loubková
ME JKA Bochum	2. místo kata tým	Ondřej Samek
ME JKA Bochum	9. místo kata jednotlivců	Ondřej Samek
MS WTKA	1. místo kata tým	Ondřej Samek
MS WTKA	1. místo kata duo	Ondřej Samek
MS WTKA	3. místo sebeobrana	Ondřej Samek
MS WTKA	6. místo kata	Ondřej Samek
MS FSKA	3. místo kata	Ondřej Samek

České akademické hry:		
akce	umístění (kategorie)	
Celkové pořadí	12. místo z 37 zúčastněných vysokých škol ČR	
atletika - desetiboj	6. místo muži	Jan Písařík
futsal	6. místo muži	
judo	1. místo muži: do 66 kg	Petr Hájek
karate	2. místo mix: kumite týmy	
karate	3. místo muži: kumite do 67kg	Cao Hung Cuong
karate	3. místo ženy: kumite do 68kg	Emingerová Anna
karate	2. místo muži: kata týmy	Cao Hung Cuong Štefan Miloslav
karate	3. místo ženy: kata týmy	
kuželky	2. místo ženy	Kamila Barborová
plavání	2. místo muži: 100m volný způsob	Michal Spurný
plavání	4. místo muži: 100m prsa	Michal Spurný
plavání	3. místo muži: 50m motýlek	Michal Spurný
plavání	3. místo muži: 400m volný způsob	Michal Spurný
plavání	2. místo muži: 50m volný způsob	Michal Spurný
plavání	1. místo muži: motýlek	Michal Spurný
sportovní lezení	2. místo muži: obtížnost	Martin Tomášek
sportovní lezení	4. místo ženy: obtížnost	Kateřina Kozlíková
volejbal	5. místo muži	

Další sportovní činnost na UJEP:

Přebory PF UJEP: basketbal, běh na lyžích, futsal, Memoriál Hany Vocáskové – noční turistický pochod Ústí n. L. - Milešovka, nohejbal, sportovní gymnastika, sportovní lezení (hala), sjezd na lyžích, pohybové sklady, přespolní běh, stolní tenis.

Přebory FSE UJEP: volejbal.

Přehled sportovních zařízení univerzity

název	počet	název	počet
Tělocvična	6	Tenisové kurty	2
Posilovna	2	Kurty na beach-volejbal	2
Funkční laboratoř	1	Venkovní hřiště na futsal, házenou a streetball	1
Sportovní a rekreační zařízení UJEP Bukovina	1		

9.8 PROPAGACE

V roce 2010 univerzita vydala novou fotografickou publikaci Univerzita Českého středohoří, DVD o UJEP v německé mutaci a další propagační materiály. Výraznou měrou byl propagován projekt budování Kampusu UJEP, a to zejména Multifunkční informační a vzdělávací centrum, knihovna, rekonstrukce budov F1 a F2 pro filozofickou fakultu či budovy A pro přírodovědeckou fakultu. Byly aktualizovány veškeré informační tiskoviny o možnostech studia na UJEP a vydáno devět čísel univerzitního Zpravodaje, včetně tří speciálů zaměřených na uchazeče o studium a studenty 1. ročníků.

Z nejvýznamnějších akcí univerzita prezentovala veřejnosti zejména Den otevřených dveří, Dny vědy a umění na UJEP, Teen Age University, Ceny rektorky a stipendia pro studenty za rok 2010, Majáles 2010 a 3. reprezentační Ples UJEP.

Univerzita o své činnosti dále informovala odbornou i laickou veřejnost průběžným kontaktem s médii. V roce 2010 bylo vydáno 154 sdělení, z toho 114 tiskových zpráv. Zveřejněno v místním i regionálním tisku bylo 455 článků a informací o UJEP. Univerzita byla medializována také prostřednictvím televizí ČT 1, NOVA, Prima, regionálního vysílání TV R1 Lyra, Českým rozhlasem - Sever a dalšími regionálními rádii.

Univerzitní časopis – Zpravodaj UJEP

Číslo	Počet stran
1 / 2010	40
1 / 2010 speciál pro uchazeče	48
2 / 2010	36
2 / 2010 speciál pro nové studenty	48
3 / 2010	36
4 / 2010	52
5 / 2010	36
3 / 2010 speciál pro uchazeče	32
4 / 2010 speciál – volba rektora	12
6 / 2010	52

9.9 DALŠÍ VNĚJŠÍ AKTIVITY UJEP

V roce 2010 navázala UJEP na Deklaraci o spolupráci při vytváření lepších vyhlídek pro Ústecký kraj (Severočeské doly, a. s., Ústecký kraj, UJEP) pokračováním Grantu SD. Jeho finanční podporu využilo dle Pravidel poskytování šest mladých pedagogů UJEP (3x tisk monografie, 3x badatelský výjezd do zahraničí). Na finanční podpoře UJEP se v roce 2010 podílely dále společnosti Heineken, a. s., Granette, a. s., ČEZ Distribuce, a. s., AGC Flat Glass Czech, a. s. – člen AGC Group, Black&Decker, s. r. o., Ks Kolbenschmidt Czech Republic, a. s., Manpower, s. r. o., Povodí Ohře, s. p., RWE Transgas, a. s. Za jejich podporu i touto cestou UJEP děkuje.

V rámci rozvoje spolupráce s regionem zorganizovala UJEP v roce 2010 druhý ročník Dne kariéry (10. 11.), kterého se zúčastnilo 20 společností a institucí, což představuje oproti loňskému roku pokles.

Členská základna Spolku absolventů a přátel UJEP nezaznamenala v roce 2010 žádné významné navýšení (9 nových členů). Stejně jako u ostatních projevů spolupráce s regionem byl v roce 2010 patrný vliv hospodářské recese. Všichni členové byli pravidelně informováni o všech akcích pořádaných UJEP (viz Harmonogram UJEP) a obesílání Zpravodajem. Rovněž jim byl nabídnut, stejně jako široké akademické obci a veřejnosti, nově zahájený prodej upomínkových a propagačních předmětů UJEP (Dodatek č. 1 k příkazní smlouvě se statutárním městem Ústí nad Labem) prostřednictvím Informačního centra města.

Byl uspořádán III. reprezentační ples UJEP.

10. VNITŘNÍ A VNĚJŠÍ HODNOCENÍ

10.1 VNITŘNÍ HODNOCENÍ

Strategické dokumenty, které byly v roce 2010 součástí systému hodnocení kvality (Výroční zpráva o činnosti za rok 2009, Aktualizace Dlouhodobého záměru UJEP na rok 2010), jsou zveřejněny na webu univerzity. Do Výroční zprávy o činnosti za rok 2009 byla začleněna kapitola Plnění záměrů Aktualizace Dlouhodobého záměru UJEP na rok 2009 v oblastech internacionalizace, akademických činností, rozvoje, kvality univerzitního života, financování a investiční činnosti. Zveřejněny zde byly také hlavní výsledky ze studentského hodnocení kvality realizovaného při absolvování studia v roce 2009.

Významným prvkem vnitřního hodnocení kvality se stala kontrolní zpráva o plnění závěrů z evaluace formulovaných při institucionálním hodnocení UJEP Akreditační komisí v roce 2008. Hodnoceny byly oblasti zabezpečení studijních programů přípravy učitelů a didaktik, personální zabezpečení, vědecká činnost, spolupráce mezi součástmi univerzity, zajištění kombinované formy studia, kreditní systém, výuka v cizích jazycích, vnitřní hodnocení a smluvní zajištění na úrovni univerzity. Kontrolní zpráva byla projednána v kolegiu rektorky a pro členy akademické obce UJEP byla zveřejněna v systému IMIS.

Na úrovni součástí univerzity kontrolní zpráva zahrnovala také podklady pro hodnocení těchto vybraných studijních programů a oborů:

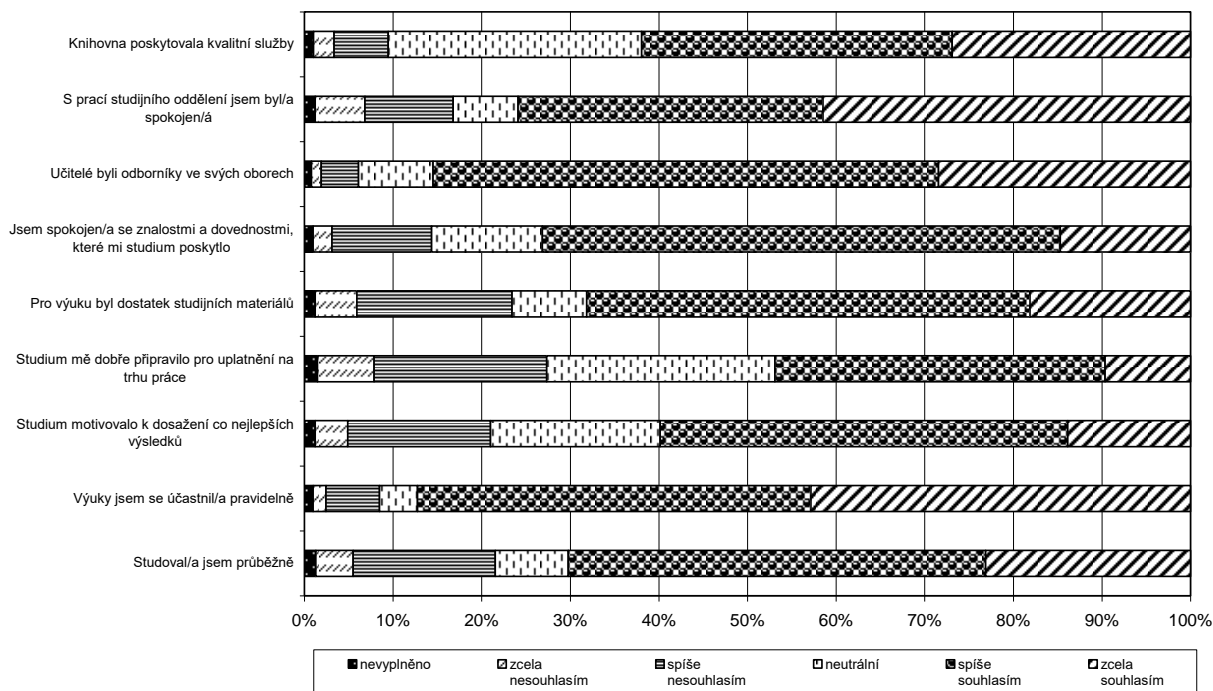
FF Politologie,
FSE Sociální práce, Finanční management, Regionální rozvoj,
FVTM Strojírenská technologie, Zabezpečení výroby, Management sklářství a plastikářství,
FŽP Odpadové hospodářství, Revitalizace krajiny,
PF Vychovatelství pro speciálně pedagogické instituce, pedagogická a psychologická příprava,
PřF Informatika, Chemie,
ÚZS Ošetřovatelství,
FUD Fotografie, Photography.

Kontrolní zpráva byla Akreditační komisi postoupena 30. 11. 2010.

V souhrnu systém vnitřního hodnocení kvality vzdělávání v roce 2010 reflektoval úroveň odpovědnosti řídicích pracovníků a akademických pracovníků a jako celek zahrnoval:

- hodnocení kvality vzdělávání (včetně zpracování SWOT analýzy) v rámci projednávání a schvalování Výroční zprávy o činnosti za rok 2009 a Aktualizace Dlouhodobého záměru UJEP pro rok 2010
- přípravu, projednání a schválení Dlouhodobého záměru UJEP na léta 2011-2015 a Aktualizace Dlouhodobého záměru UJEP pro rok 2011 (porada vedení, porady prorektorů, kolegium rektorky, akademická obec UJEP)
- kontrolní zprávu o plnění závěrů z celouniverzitního institucionálního hodnocení v roce 2008 (porada vedení, kolegium rektorky, akademická obec UJEP)
- hodnocení akademických pracovníků jako součást periodického hodnocení výkonnosti jednotlivců a pracovišť na součástech UJEP (hodnocení zaměřené jak na vzdělávací, tak vědeckou, výzkumnou, vývojovou, uměleckou a další tvůrčí činnost)
- studentské hodnocení kvality výuky v akademickém roce 2009/10 (hodnocení realizované elektronickou formou v modulu kvality výuky v IS/STAG)
- studentské hodnocení kvality výuky realizované při absolvování studia (hodnocení realizované formou dotazníkového šetření při absolventských promócích Univerzitním poradenským centrem)

Spokojenost absolventů se studiem 2010 (N = 1639 v %)



10.2 VNĚJŠÍ HODNOCENÍ, VČETNĚ MEZINÁRODNÍHO HODNOCENÍ

V roce 2010 se ve vnějším systému hodnocení kvality vzdělávání na UJEP uplatnily tyto nástroje řízení kvality:

- akreditace (řízení spojená s posuzováním žádostí o udělení akreditace a reakreditace studijních programů a jejich oborů v Akreditační komisi ČR; nově akreditované studijní programy a obor habilitačního řízení – viz 3.2)
- uplatnění absolventů na trhu práce (součást periodického vyhodnocování počtu nezaměstnaných absolventů, kteří jsou v evidenci na Úřadech práce – viz 3.8)

V případě akreditací je nejvýznamnějším počinem roku 2010 získání práv FF k habilitačnímu řízení v oboru České dějiny, a to na dobu 8 let (do roku 2018) a akreditace doktorského studijního programu PŘF Fyzika se studijním oborem Počítačové metody ve vědě a technice (standardní doba studia 4 roky) také na dalších 8 let (do roku 2018).

V případě reakreditací patří k úspěchům roku 2010 prodloužení platnosti akreditace doktorského studijního programu PF Specializace v pedagogice se studijním oborem Teorie výtvarné výchovy (do roku 2014) a se studijním oborem Teorie vzdělávání v bohemistice (do roku 2015).

10.3 ÚDAJE O FINANČNÍ KONTROLE

V roce 2010 proběhla kontrola využití prostředků poskytnutých v roce 2008 ze Státního fondu životního prostředí a Fondu soudružnosti EU v rámci Operačního programu Životní prostředí v oblasti podpory 3.2.1 Realizace úspor energie u projektu CZ.1.02/3.2.00/00082 „Snížení energetické náročnosti provozu laboratorně dílenského areálu FVTM UJEP.

Následně byla zahájena ze strany Finančního úřadu v Ústí nad Labem daňová kontrola v rámci správy odvodů za porušení rozpočtové kázně u výše uvedeného projektu.

V průběhu celého roku probíhaly veřejnoprávní kontroly ze strany MŠMT – Odbor 41 v rámci projektů OP VK. Kontrolu projektů OP VK v průběhu celého roku prováděl i Finanční úřad v Ústí nad Labem.

Všeobecná zdravotní pojišťovna provedla v roce 2010 kontrolu zdravotního pojištění za pojištěnce VZP.

Úřad práce provedl kontrolu evidence a výplat mezd u osob zaměstnávaných na veřejně prospěšných pracích.

V roce 2010 provedla kontrolu odvodů pojistného na sociální pojištění také Sociálna Poist'ovňa Povážská Bystrica.

11. PLNĚNÍ ZÁMĚRŮ AKTUALIZACE DZ

11.1 INTERNACIONALIZACE

- ❑ V roce 2010 došlo v rámci programu LLP/Erasmus (projekt na mobilitu studentů a zaměstnanců) k navýšení počtu partnerských vysokých škol o 21 % a počtu bilaterálních smluv v jejich rámci uzavřených o 14 %. Poměr vyjíždějících a přijíždějících akademických pracovníků na výukové pobyty vykázal hodnoty 2,17:1 (102 vyjíždějících ku 47 přijíždějícím) a u vyjíždějících a přijíždějících studentů na studijní pobyty hodnotu 3,02:1 (299 vyjíždějících ku 99 přijíždějícím). Výjezdy studentů na studijní pobyty a pracovní stáže a akademických pracovníků na výukové pobyty dosáhly v roce 2010 úrovně výjezdů roku 2009, výjezdy zaměstnanců na školení zaznamenaly z důvodu nízkého objemu finančních prostředků přidělených NAEP na tuto aktivitu 74% pokles. Příjezdy studentů vzrostly oproti roku 2009 o 25 %, příjezdy zaměstnanců pak o 22 % poklesly.
- ❑ Univerzita nabízela čtyři akreditované studijní programy v cizím jazyce (bakalářský v AJ na PF, navazující magisterský v AJ na FUD, doktorský v AJ na PŘF a doktorský v NJ na FF). Samostatnou nabídku, tj. bez zahrnutí předmětů v rámci cizojazyčně akreditovaných studijních programů a jazykové výuky, poskytly součástí přijíždějícím studentům ze zahraničí cizojazyčně vyučované předměty zejména na FSE, FVTM a FŽP.
- ❑ UJEP byla opět Národní agenturou pro evropské vzdělávací programy pověřena pořádáním Erasmus Intensive Learning Courses (EILC), které proběhly na počátku ZS 2010/2011. Klíčová zásluha na prestižní aktivitě patří vedení KBO PF, které se rovněž zasadilo o následnou úspěšnou realizaci. Dále byla UJEP prostřednictvím KTV PF hlavním koordinátorem Intenzivního programu Erasmus a prostřednictvím FŽP hlavním koordinátorem projektu partnerství v rámci programu Leonardo da Vinci.
- ❑ Na podporu tvůrčího a badatelského zázemí pro mladé vědecké pracovníky byla v roce 2010 poskytnuta finanční podpora v rámci Grantu Severočeských dolů, a. s. Chomutov.
- ❑ V rámci propagace UJEP mezi zájemci o studium ze zahraničí byla aktualizována brožura Foreign Student Guide a zajištěno fungování tutežské skupiny.

11.2 AKADEMICKÉ ČINNOSTI

11.2.1 VZDĚLÁVACÍ ČINNOSTI

- ❑ Byla plněna opatření přijatá k závěrům z institucionálního hodnocení UJEP Akreditační komisí v roce 2008 (viz materiál Plnění Aktualizace DZ 2010).
- ❑ Kontrolní zpráva pro Akreditační komisi byla připravena k odevzdání v listopadu 2011. Ve věci postupu je vypracován samostatný harmonogram.
- ❑ V roce 2010 byly úspěšně akreditovány: Učitelství matematiky pro SŠ (PŘF, NMgr.), Učitelství fyziky pro SŠ (PŘF, NMgr.), Učitelství matematiky pro 2. st. ZŠ (PŘF, NMgr.), Učitelství fyziky pro 2. st. ZŠ (PŘF, NMgr.). Prostupnost do doktorských programů zůstala nezměněna
- ❑ Byly otevřeny bakalářské studijní programy v Mostě, Chomutově a Litvínově (FŽP, FVTM, PŘF). Studium ve Varnsdorfu již nebylo pro malý zájem nabízeno.
- ❑ V navazujících magisterských programech bylo k 31. 10. 2010 evidováno 1 237 studentů, v doktorských 175.
- ❑ V rámci OPLZZ byly realizovány Rekvalifikační kurzy se zaměřením na informatiku – se zkouškou ECDL pro ÚP v Ústí n. L. (dodavatelem služby byla PŘF). Dále OCV administrovalo nabídku UJEP (FSE, PŘF) do veřejné zakázky „Výběr dodavatelů rekvalifikačních kurzů a poradenství 2010 – 2011 pro ÚP v Ústí n. L.“, v tomto případě výběrové řízení dosud probíhá.

11.2.2 VĚDECKÁ, VÝZKUMNÁ, VÝVOJOVÁ, INOVAČNÍ A UMĚLECKÁ ČINNOST

- ❑ Interní grantová agentura zahájila svoji činnost. Ve druhé polovině roku 2010 byla zhodnocena její činnost a poté mírně upravena pravidla. Nová směrnice vstoupila v platnost.
- ❑ Systém stimulace výsledků vědecké, výzkumné a umělecké činnosti na univerzitě byl změněn. Všechny součásti UJEP mají vlastní pravidla.
- ❑ V rámci rozvojových programů bylo podporováno zlepšování přístrojového vybavení i zvyšování kvalifikace poskytováním tvůrčího volna. Na www stránkách byl zveřejněn přehled publikací v impaktovaných časopisech i řešených projektů v kategorii CEP za rok 2009, Přehled úspěšných uměleckých aktivit byl zveřejněn ve výroční zprávě.
- ❑ Byla realizována řada aktivit propagujících tvůrčí činnost (Dny vědy a umění, Letní škola chemie, Přednášky *Technika je věda, Věda ve vesmíru* a řada dalších). Výsledky tvůrčí činnosti byly propagovány ve Zpravodaji i v denním tisku.
- ❑ Vůči roku 2009 došlo k navýšení u studentských grantů (dříve podpora doktorandů) z 250 tis. Kč na 6 899 tis. Kč, u grantů na podporu sportovní reprezentace zůstala částka zachována na výši 150 tis. Kč, u grantů na podporu umělecké činnosti byla částka v roce 2010 navýšena na 390 tis. Kč z 350 tis. Kč v roce 2009.

11.3 ROZVOJOVÉ PROJEKTY A PROJEKTY EU

11.3.1 ROZVOJOVÉ PROJEKTY A PROJEKTY EU

- ❑ Došlo ke změně řešitele v projektu na vytvoření Centra sdílených služeb. Dále došlo k rozšíření projektu o Univerzitní knihovnu. K částečnému smluvnímu plnění: Cíle projektu byly externí firmou splněny a nyní je zřizováno oddělení veřejných zakázek a centrálního nákupu na UJEP.
- ❑ Zabezpečení studijních programů z hlediska technického vybavení – přístroje, laboratoře, specializovaná data, SW a HW na základě principu sdílení. Proběhlo 6 projektů za cca 12,1 mil. Kč. Proběhla průběžná kontrola interní auditorkou a pracovníky OPR.
- ❑ Byl pořízen grafický program na tvorbu rozvrhu.
- ❑ Byla dodána tel. ústředna Klíšská, proběhl upgrade programového vybavení všech ústředen.
- ❑ Na základě mezinárodních smluv probíhala průběžně Mezinárodní mobilita studentů vysokých škol.
- ❑ Dále se rozvíjela Univerzita třetího věku a celoživotního vzdělávání. UJEP byla řešitelem decentralizovaného projektu „Inovace kurzů Univerzity třetího věku na UJEP a realizace dalších nových kurzů“ a centralizovaného projektu „Rozvoj vzdělávání seniorů v rámci U3V na českých vysokých školách“.
- ❑ Bylo podpořeno tvůrčí volno pro akademické pracovníky na přípravu k habilitačnímu a jmenovacímu řízení.
- ❑ V rámci využití inteligentních technologií pro vzdálenou komunikaci obdržela laboratoř katedry geografie PŘF z centrálního projektu zařízení za téměř 2 mil. Kč.
- ❑ UJEP se účastnila pokračování projektu tvorby a implementace informačního systému odhalování plagiátů v závěrečných pracích. Probíhala příprava na propojení STAG a Theses – tam a zpět, otestováno v Olomouci.
- ❑ V rámci zkvalitnění knihovnických služeb a elektronických informačních zdrojů UJEP došlo k rozšíření objemu el. zdrojů.
- ❑ UJEP neuspěla v projektu Příprava a charakterizace struktur pro tkáňové inženýrství. PŘF projektovou žádost ve spolupráci s UK opětovně podala pro rok 2011.
- ❑ K spoluúčasti na projektu zaměřeném na zvyšování kvality interního auditu VVŠ nedošlo.

11.3.2 ZAPOJENÍ UJEP V RÁMCI NABÍDKY OPERAČNÍCH PROGRAMŮ A DALŠÍCH ZDROJŮ

- ❑ V rámci Operačního programu Životní prostředí, oblast podpory 3.2. bylo podáno pět žádostí, jedna žádost byla podána do programu Zelená úsporám. Schváleny byly tři žádosti.

- ❑ V rámci Operačního programu Vzdělávání pro konkurenceschopnost (OP VK), bylo řešeno celkem 17 projektů. K hodnocení byly podány dvě žádosti v PO 2.2 a čtyři žádosti v PO 2.4. V projektu Cíl 3 / Ziel 3 na podporu příhraniční spolupráce mezi Českou republikou a Svobodným státem Sasko a Fond bylo podáno celkem šest malých projektů. Dále byly podány k hodnocení tři žádosti. Probíhalo celkem šest projektů.
- ❑ Oddělení pro rozvoj poskytovalo metodickou pomoc především před podáním žádostí na žádost řešitelů. Zajišťuje roli centrálního žadatele ve veřejných zakázkách do projektů. Průběh řešení projektů byl v odpovědnosti tajemníků a děkanů/ředitele součástí. Vzhledem k nálezům z kontrol MŠMT a FÚ lze konstatovat, že jsme příliš úspěšní nebyli.
- ❑ V projektech v rámci CÍle 3 probíhala spolupráce s Ústeckým krajem a Krajskou hospodářskou komorou. Spolupráce také probíhala v rámci partnerských projektů. Dále probíhala spolupráce Centerm pro studium vysokého školství, v níž je PŘF krajským koordinátorem projektu, který podporuje technické a přírodovědné obory.
- ❑ Teen Age university byla úspěšně proběhla. V roce 2010 se uskutečnily slavnostní promoce prvních absolventů (UJEP, PF). V září byl slavnostní imatrikulací zahájen druhý ročník TAU, který se setkal s velkým zájmem dětí (kapacita malé TAU byla vyčerpána, zájemci byli odmítáni). Doposud bylo projektem „To je věda, seznamte se“ podpořeno 667 žáků ZŠ a SŠ.
- ❑ Byly připraveny projektové žádosti v rámci Operačního programu Věda a Výzkum pro inovace (OP VaVpl), Prioritní osa 2 za Ústecké materiálové centrum (2x neúspěšně). Žádost na Vědecko technický park a v rámci Operačního programu Podnikání a inovace byla připravena, ale řešitelem (FVTM) bylo rozhodnuto ji nepodat pro vysokou spoluúčast a rizika. U žádosti OP VaVpl Prioritní osa 4 pro PŘF bylo vzhledem k vysokým rizikům a nekomplexnosti projektu v rámci přiděleného limitu rozhodnuto žádost nepodat a zajistit budoucí financování z programového financování MŠMT, což se podařilo. Původní žádost Centra FF v rámci Integrovaného operačního programu byla nahrazená žádostí na výstavbu infrastruktury FF spojenou s výzkumem v rámci OP VaVpl, Prioritní osa 4, která byla podána a projekt nám byl rozhodnutím MŠMT schválen. Dotace nám ještě přidělena nebyla. Žádost na VYCERRO v rámci OP VaVpl Prioritní osa 2 byla podána v 1. kole. Na základě hodnocení a velmi malé šance nebyla v 2. výzvě žádost podána.
- ❑ Dále se pracovalo na zintenzivnění a zkvalitnění metodické a administrativní podpory v rámci činnosti operačních programů (zprostředkovávání informací, konzultace projektových záměrů, předkládání projektů).
- ❑ Proběhla vnitřní kontrola na Ekonomickém odboru UJEP. Dále v souvislosti s kontrolami proběhl interní audit Evropských projektů. Veřejné zakázky do projektů navíc byly kontrolovány v rámci auditu veřejných zakázek.

11.4 KVALITA A KULTURA UNIVERZITNÍHO ŽIVOTA

11.4.1 STUDENTI, PRACOVNÍCI

- ❑ Bezpečnost studentů na kolejích byla v tomto roce zvýšena formou výměny bezpečnostních zámků u pokojů na koleji K2 (v minulých letech byla provedena výměna na K1 a K3).
- ❑ Vedení UJEP pokračovalo v jednání s SK AS UJEP a Kolejní radou. Kolejní rada na posledním jednání posoudila podmínky ubytování na kolejích jako dobré.
- ❑ Neustále probíhaly postupné rekonstrukce budov a vybavení kolejí. Došlo k výměně výtahů a rekonstrukci jejich strojovny. Současně byla realizována i obnova vybavení 224 pokojů na koleji K3 a 24 pokojů na koleji K6. Ubytovací kapacita studentů byla zvýšena o 10 jednolůžkových pokojů.
- ❑ Pro sportovní aktivity ubytovaných studentů byla zrekonstruována venkovní sportoviště.
- ❑ Pokračovalo se v tradici plesu UJEP, byla zvýšena jeho propagace mezi studenty a akademickými pracovníky UJEP i na veřejnosti.

11.4.2 REGIONÁLNÍ SPOLUPRÁCE

- ❑ UJEP spolupracovala při evropských projektech s mnoha organizacemi, a to s vysokými školami, územně správními celky i s firmami.

- ❑ Ve spolupráci s vytipovanými zástupci zaměstnavatelů v regionu byl uspořádán veletrh pracovních příležitostí pro absolventy UJEP – Den Kariéry.
- ❑ Prostřednictvím fakult se pokračovalo v budování sítě aktivně spolupracujících absolventů.
- ❑ Nepodařilo se rozšířit „Deklaraci o spolupráci při vytváření lepších vyhlídek pro Ústecký kraj se Severočeskými doly Chomutov a Ústeckým krajem“ na další významné regionální subjekty s možností finanční podpory pro UJEP.

11.4.3 PROPAGACE – PUBLIC RELATIONS

- ❑ Propagace univerzity v roce 2010 probíhala plně v souladu s vytčenými úkoly a cíly.
- ❑ Pozornost byla věnována zejména rozvoji komunikačních nástrojů a podpoře jednotného vizuálního stylu.
- ❑ Nejvýznamnějšími propagačními tématy byly výstavba Kampusu UJEP a realizace Teen Age University.

11.5 FINANCOVÁNÍ A INVESTIČNÍ ČINNOST

- ❑ V roce 2010 pokračovala investiční výstavba v Kampusu UJEP (viz 7.6). Byly dokončeny rekonstrukce vnitřních prostor a plášťů objektů Klíšská 28 a 30.
- ❑ Byly upraveny prostory sklepa budovy „H“ Kampus na výukové prostory pro FVTM.
- ❑ Byla dokončena rekonstrukce objektu bývalé vrátnice nemocnice (vilka Kampus) pro FSE.
- ❑ V budově Hoření 13 byla vyměněna okna ve čtyřech podlažích.

12. ZÁVĚR

12.1 SILNÉ STRÁNKY UJEP

- ❑ Největší vysokoškolská instituce se sídlem v Ústeckém kraji – rozhodující role pro rozvoj vzdělanosti Ústeckého kraje.
- ❑ Široká nabídka strukturovaných studijních programů včetně specifických oborů, jako jsou obory zaměřené na životní prostředí, umělecké obory a ekonomicky zaměřené technické obory.
- ❑ Kvalitní výsledky tvůrčí umělecké činnosti prezentované formou výstavních a hudebních aktivit na regionální, celostátní a mezinárodní úrovni.
- ❑ Široká možnost výměny studentů a akademických pracovníků s partnerskými zahraničními vysokými školami a velmi dobrá mezinárodní spolupráce ve vzdělávací činnosti.
- ❑ Stabilní rozvoj ICT a vysoká úroveň knihovnicko-informačních zdrojů.
- ❑ Úspěšnost v získávání projektů ze strukturálních fondů EU.
- ❑ Rostoucí počet akademických pracovníků s titulem Ph.D. a rostoucí počet mladých odborných asistentů studujících v doktorských studijních programech.
- ❑ Naplňování tzv. „třetí role univerzity“ – silné vazby na region, spolupráce se soukromým a veřejným sektorem.
- ❑ Podpora představitelů Ústeckého kraje, vedení měst Ústeckého kraje v čele s Magistrátem města Ústí n. L. zakotvená ve smlouvách. Smluvně ošetřená spolupráce s významnými podniky a institucemi Ústeckého kraje.

12.2 SLABÉ STRÁNKY UJEP

- ❑ Prostorová poddimenzovanost některých součástí (Fakulta výrobních technologií a managementu, Filozofická fakulta, Pedagogická fakulta, Přírodovědecká fakulta; *řazeno abecedně*). Chybějící prostorové kapacity pro další rozvoj, rozložení univerzitních objektů na 16 místech v Ústí nad Labem.
- ❑ Nedostatečná integrita a efektivita v řízení univerzity vyplývající především se způsobem řízení vysokých škol daným vysokoškolským zákonem.
- ❑ Kvalifikační struktura s neuspokojivým počtem profesorů a docentů v produktivním věku pracujících na UJEP na plný úvazek. Nenaplnění očekávané role části externích profesorů a docentů (omezení jejich pobytu na pracovišti pouze na výuku). Přiznání práva k habilitačnímu řízení nebo k řízení ke jmenování profesorem pouze ve dvou oborech.
- ❑ Nízký počet akreditovaných doktorských studijních programů, nízký počet studentů v těchto programech (i přes pozitivní trend nárůstu v posledních letech), omezená možnost přípravy vlastních absolventů s tituly Ph.D., omezená nabídka magisterských oborů a s tím související nižší propustnost mezi bakalářským a magisterským stupněm, nemalý počet studentů odcházejících za magisterským vzděláním na jiné VŠ (ti se zpět do regionu vrací jen sporadicky).