



---

Výroční zpráva  
o činnosti

---

2016

---

Výroční zprávu o činnosti Univerzity Jana Evangelisty Purkyně v Ústí nad Labem za rok 2016 vypracovanou podle § 21 odst. 2 a 3 zákona č. 111/1998 Sb., o vysokých školách a o změně a doplnění dalších zákonů (zákon o vysokých školách):

- a) projednala Vědecká rada UJEP podle § 12 odst. 1. písm. k) zákona dne 26. 5. 2017,
- a) projednala Správní rada UJEP podle § 15 odst. 2. písm. c) zákona dne 15. 6. 2017,
- b) projednal a schválil Akademický senát UJEP podle § 9 odst. 1 písm. d) zákona dne 31. 5. 2017.

doc. RNDr. Martin Balej, Ph.D., v. r.  
rektor

## OBSAH

<b>A.</b>	<b>HLAVNÍ ČÁST</b>	<b>4</b>
1.	Úvod	5
2.	Plnění Aktualizace DZ UJEP za rok 2016	6
3.	Institucionální plán 2016	8
4.	Centralizované rozvojové projekty MŠMT 2016	11
	<b>PŘÍLOHOVÁ ČÁST</b>	
<b>B.</b>	<b>Příloha č. 1 – textová část</b>	<b>12</b>
1.	<b>Základní údaje o vysoké škole</b>	<b>13</b>
1.a	Název vysoké školy, sídlo	13
1.b	Organizační schéma	14
1.c	Orgány univerzity	15
1.d	Zastoupení v reprezentaci vysokých škol	17
1.e	Poslání, vize, strategické cíle	17
1.f	Změny v oblasti vnitřních předpisů	18
1.g	Poskytování informací podle § 18 Zákona č. 106/1999 Sb., o svobodném přístupu k informacím	18
2.	<b>Studijní programy, organizace studia a vzdělávací činnost</b>	<b>20</b>
2.a	Celkový počet akreditovaných studijních programů	20
2.b	Další vzdělávací aktivity	20
3.	<b>Studenti</b>	<b>21</b>
3.a	Opatření ke snížení studijní neúspěšnosti	21
3.b	Opatření pro omezení prodlužování studia	21
3.c	Realizace vlastních/specifických studijních programů	22
3.d	Poradenské služby	22
3.e	Studenti se specifickými potřebami	23
3.f	Mimořádně nadaní studenti	23
3.g	Studenti se socioekonomickým znevýhodněním	23
3.h	Podpora studentů – rodičů	24
4.	<b>Absolventi</b>	<b>25</b>
4.a	Kontakt a spolupráce s absolventy	25
4.b	Zaměstnanost a zaměstnatelnost absolventů	25
4.c	Spolupráce s budoucími zaměstnavateli	26
5.	<b>Zájem o studium</b>	<b>28</b>
5.a	Přijímací zkoušky	28
5.b	Spolupráce se středními školami	28
6.	<b>Zaměstnanci</b>	<b>29</b>
6.a	Kariérní řád, motivační nástroje pro odměňování zaměstnanců	29
6.b	Rozvoj pedagogických dovedností akademických pracovníků	30
6.c	Podpora zaměstnanců – rodičů	31
7.	<b>Internacionalizace</b>	<b>32</b>
7.a	Podpora studentů na zahraničních mobilityních programech	32
7.b	Integrace zahraničních členů akademické obce	32
8.	<b>Výzkumná, vývojová, umělecká a další tvůrčí činnost</b>	<b>34</b>
8.a	Propojení tvůrčí a vzdělávací činnosti	34
8.b	Zapojení studentů do tvůrčí činnosti	36
8.c	Účelové finanční prostředky na výzkum, vývoj a inovace	38
8.d	Podpora studentů doktorských studijních programů a pracovníků na postdoktorandských pozicích	42
8.e	Podíl aplikační sféry na tvorbě a uskutečňování studijních programů	43
8.f	Spolupráce s aplikační sférou na tvorbě a přenosu inovací	44
8.g	Podpora horizontální mobility studentů a akademických pracovníků a jejich vzdělávání	46
9.	<b>Zajišťování kvality a hodnocení realizovaných činností</b>	<b>48</b>
10.	<b>Národní a mezinárodní excelence</b>	<b>50</b>

10.a	Mezinárodní a významná národní výzkumná, vývojová a tvůrčí činnost, integrace výzkumné infrastruktury do mezinárodních sítí a zapojení VŠ do profesních či uměleckých sítí	50
10.b	Národní a mezinárodní ocenění vysoké školy	53
<b>11.</b>	<b>Třetí role UJEP</b>	<b>54</b>
11.a	Působení v oblasti přenosu poznatků do praxe	54
11.b	Působení v regionu	54
11.c	Nadregionální působení a význam	57

## **PŘÍLOHOVÁ ČÁST**

<b>B.</b>	<b>Příloha č. 2 – tabulková část</b>	<b>59</b>
Tab. 2.1	Akreditované studijní programy	60
Tab. 2.2	Studijní programy v cizím jazyce	63
Tab. 2.3	Joint/Double/Multiple Degree studijní programy realizované se zahraniční VŠ	65
Tab. 2.4	Akreditované studijní programy uskutečňované společně s jinou vysokou školou nebo s veřejnou výzkumnou institucí se sídlem v ČR	66
Tab. 2.5	Akreditované studijní programy uskutečňované společně s vyšší odbornou školou	67
Tab. 2.6	Kurzy celoživotního vzdělávání (CŽV) na vysoké škole – počty kurzů	68
Tab. 2.7	Kurzy celoživotního vzdělávání (CŽV) na vysoké škole – počty účastníků	69
Tab. 3.1	Studenti v akreditovaných studijních programech	70
Tab. 3.2	Studenti – samoplátcí	73
Tab. 3.3:	Studijní neúspěšnost 1. ročníku studia	74
Tab. 3.4	Stipendia studentům podle účelu stipendia	75
Tab. 4.1	Absolventi akreditovaných studijních programů	76
Tab. 5.1	Zájem o studium na vysoké škole	79
Tab. 6.1	Akademičtí a vědecktí pracovníci a ostatní zaměstnanci celkem	84
Tab. 6.2	Věková struktura akademických a vědeckých pracovníků	85
Tab. 6.3	Počty akademických a vědeckých pracovníků podle rozsahu pracovních úvazků a nejvyšší dosažené kvalifikace	86
Tab. 6.4	Akademičtí a vědecktí pracovníci s cizím státním občanstvím	88
Tab. 6.5	Nově jmenovaní docenti a profesoři	89
Tab. 7.1	Zapojení vysoké školy do programů mezinárodní spolupráce	90
Tab. 7.2	Mobilita studentů, akademických a ostatních pracovníků podle zemí	91
Tab. 7.3	Mobilita absolventů	92
Tab. 8.1	Konference (spolu)pořádané vysokou školou	93
Tab. 8.2	Odborníci z aplikační sféry podílející se na výuce a na praxi v akreditovaných studijních programech	94
Tab. 8.3	Studijní obory, které mají ve své obsahové náplni povinné absolvování odborné praxe po dobu alespoň 1 měsíce	95
Tab. 8.4	Transfer znalostí a výsledků výzkumu do praxe	96
Tab. 12.1	Ubytování, stravování	97
Tab. 12.2	Vysokoškolské knihovny	98
Tab. 12.3	Institucionální plán vysoké školy v roce 2016	99

**A.**

# **HLAVNÍ ČÁST**

## 1. ÚVOD

Výroční zpráva o činnosti Univerzity Jana Evangelisty Purkyně v Ústí nad Labem za rok 2016 je předkládána v souladu se zákonem č. 111/1998 Sb. o vysokých školách.

Předkládá nejširší veřejnosti údaje o činnostech souvisejících s působením univerzity v rámci českého vysokého školství. Jednotlivé kapitoly výroční zprávy ukazují kvantitativní a kvalitativní stránky rozvoje univerzity v roce 2016.

Univerzita Jana Evangelisty Purkyně v Ústí nad Labem (UJEP) měla v r. 2016 následující součásti uskutečňující studijní programy nebo výzkumnou a vývojovou činnost:

- fakultu sociálně ekonomickou (FSE),
- fakultu umění a designu (FUD),
- fakultu výrobních technologií a managementu (FVTM),
- fakultu zdravotnických studií (FZS),
- fakultu životního prostředí (FŽP),
- filozofickou fakultu (FF),
- pedagogickou fakultu (PF),
- přírodovědeckou fakultu (PřF).

## 2. PLNĚNÍ AKTUALIZACE DLOUHODOBÉHO ZÁMĚRU ZA ROK 2016

Aktualizace Dlouhodobého záměru na rok 2016 vycházela ze 7 základních oblastí rozvoje vysoké školy, a to:

1. Kvalita
2. Kvalitní vzdělávání
3. Diverzita a dostupnost
4. Internacionalizace
5. Relevance
6. Kvalitní tvůrčí činnost
7. Data a efektivní financování

V rámci těchto oblastí byly identifikovány cíle a priority naší univerzity, které chceme naplňovat prostřednictvím dílčích bodů plnění Dlouhodobého záměru. Následně je uveden výběr uskutečněných záměrů a cílů za rok 2016.

### 1. Kvalita

- V oblasti vnitřního zajišťování a hodnocení kvality činností univerzity a v oblasti akreditací a profilace studijních programů byla implementována opatření vyplývající z novely zákona o vysokých školách. Současně se postupně zajišťuje relevance vnitřních předpisů a vnitřních norem UJEP s novou legislativou.
- Probíhá kontinuálně efektivní elektronizace procesů.
- Byl vypracován a schválen Kariérní řád pracovníků UJEP a zahájena implementace na všech součástech univerzity.
- Je podporována profesionální úroveň propagace univerzity, včetně propagace na veletrzích vzdělávání, na středních a vyšších odborných školách.

### 2. Kvalitní vzdělávání

- Na každé fakultě byl aktualizován střednědobý plán rozvoje studijních programů do roku 2020, a to se zřetelem na stěžejní kritéria kvality (garant programu, personální zajištění, uplatnitelnost absolventů aj.).
- Analyzován byl vývoj nezaměstnanosti absolventů na trhu práce, data o zaměstnanosti absolventů se využijí v systému vnitřního hodnocení univerzity a při jejím strategickém řízení.
- Při dalším rozvoji studijních programů jsou reflektována doporučení vzešlá z vnější evaluace univerzity v roce 2014.
- Je analyzována míra, vývoj a příčiny studijní neúspěšnosti, ve spolupráci s fakultami jsou formulována opatření pro zvýšení úspěšnosti ve studiu.

### 3. Diverzita a dostupnost

- Podpořeno bylo další vzdělávání akademických a neakademických pracovníků (vzdělávání v oblasti podpory osob se specifickými potřebami ve vzdělávání, výuky starších nebo zaměstnaných osob, integrace digitálních technologií do výuky, popularizace vědy, poradenství, jazykové vzdělávání aj.).
- Vyhrazeny byly adekvátní finanční prostředky a personální kapacity pro podporu činností a další rozvoj Centra pro studenty se specifickými potřebami UJEP.
- Pro podporu spolupráce se základními a středními školami v regionu při rozvoji motivace žáků a jejich připravenosti pro studium na vysoké škole byla využita spolupráce s fakultními školami. Realizovány byly motivační programy Teen Age University při UJEP a pro učitele tematické workshopy.
- UJEP aktivně přispívala k prosazování principů inkluze a inkluzivního prostředí v regionu.

### 4. Internacionalizace

- Rozpracována je strategie mezinárodní spolupráce univerzity do rámcových podmínek pro studium zahraničních studentů a působení zahraničních odborníků.

- S podporou Institucionálního plánu a dalších veřejných finančních prostředků byla podpořena příprava a realizace dalšího společného studijního programu se zahraniční univerzitou (joint-degree).
- Připraveny a organizačně zajištěny byly intenzivní jazykové kurzy češtiny pro zahraniční studenty programu Erasmus+.
- Rozvíjena byla spolupráce vedení UJEP, fakult (koordinátoři) s ESN.

## 5. Relevance

- Byly uspořádány akce na popularizaci vědy a polytechnického vzdělávání v Ústeckém kraji.
- Vyhrazené finanční prostředky a personální kapacity byly použity na rozvoj Oddělení celoživotního vzdělávání, včetně realizace Univerzity třetího věku.
- Ve spolupráci s fakultou výrobních technologií a managementu a přírodovědeckou fakultou byl uspořádán Den kariéry.
- Realizováno bylo dotazníkové šetření mezi absolventy, s jeho pomocí byly identifikovány problematické body v zajišťování kvality vzdělávací činnosti, k nimž budou analyzována příslušná opatření.
- Průběžně je aktualizována webová stránka pro studenty a absolventy UJEP zaměřená na kariérní poradenství.
- Byl otevřen Dům umění Ústí nad Labem – akademické umělecké centrum v budově bývalé menzy jako nástroj sociokulturního rozvoje Ústeckého kraje a zároveň popularizace aktuálních kulturních projevů.

## 6. Kvalitní tvůrčí činnost

- Jsou rozvíjeny badatelské, publikační, pedagogické a umělecké dovednosti u studentů doktorských studijních programů a mladých akademických pracovníků. V rámci Institucionálního rozvoje byly založeny 3 školy doktorských studií.
- Byla připravena metodika rozvoje lidských zdrojů a zásady personální politiky ve vztahu k akademickým pracovníkům ve směru posílení úlohy tvůrčí činnosti na UJEP.
- Podporována je prezentace a činnost profilových tvůrčích týmů UJEP, jejich zapojení do mezinárodních projektů a stimulace publikační činnosti s pracovníky partnerských institucí v mezinárodních projektech (se zaměřením na hodnotitelné výstupy RIV a RUV a výstupy zařazené v mezinárodních databázích).
- Z veřejných finančních zdrojů byly podpořeny tvůrčí činnosti zapojením hostujících akademických pracovníků (visiting professors) ze zahraničních vysokých škol, univerzit a institutů.

## 7. Data a efektivní financování

- Byla zahájena realizace projektové dokumentace pro Centrum přírodovědných a technických oborů (CPTO) ve všech fázích.
- Bylo zahájeno výběrové řízení na projektovou dokumentaci ve všech stupních provedení pro budovu CEMMTECH (Centrum materiálů, mechaniky a technologií).
- Byla realizována první etapa rekonstrukce budovy bývalé menzy pro účel Domu umění Ústí nad Labem – akademického uměleckého centra.
- Byly realizovány další investiční akce nezbytné pro provoz a rozvoj univerzity.
- Rozvíjena byla infrastruktura univerzity z hlediska potřeb vzdělávacích, tvůrčích, volnočasových a sportovních.
- Rozvíjeny a integrovány byly stávající a nové informační, komunikační a bezpečnostní systémy a databáze relevantní pro kvalitu všech činností univerzity.
- Podpořeno bylo propojení tvůrčích kapacit na regionální bázi i v rámci celostátních sítí a v mezinárodním kontextu, stimulováno bylo zapojení pracovišť UJEP do sítí spolupráce institucí obdobného nebo doplňujícího se oborového zaměření.
- Realizovány byly projekty v rámci Centralizovaného rozvojového programu.

### 3. INSTITUCIONÁLNÍ PLÁN 2016

MŠMT přidělilo pro naplnění Institucionálního plánu UJEP pro období 2016–2018 celkem 80 679 tis. Kč, z čehož na 1 rok připadá částka 26 893 tis. Kč.

Oblasti plnění IP 2016–2018 jsou rozděleny do 3 klíčových oblastí, a to:

- A. Kvalita a relevance
- B. Vnější vztahy a otevřenost
- C. Efektivní financování

#### A. Kvalita a relevance

<b>A1. Kvalitní vzdělávací činnost</b>			
<b>Výkonové indikátory úspěšnosti (relevantní ukazatele výkonu)</b>			
<b>Název indikátoru</b>	<b>Výchozí stav (1. 1. 2016)</b>	<b>Cílový stav (31. 12. 2018)</b>	<b>Průběžný stav (rok 2016)</b>
Počet studijních oborů s inovovanými předměty/kurzy (vyjma odborných praxí)	0	15	12
Počet studijních oborů s inovovanými odbornými praxemi	0	9	25
Počet nově profilovaných vzdělávacích programů/kurzů pro akademické pracovníky	0	6	12
Počet škol doktorských studií	0	3	3
<b>A2. Rozvoj kvality řízení</b>			
Strategie školení zaměstnanců	0	1	v přípravě
Počet proškolených zaměstnanců	0	45	24
Revidované vnitřní normy	0	15	22
Analýza duplicitních činností	0	1	v procesu
<b>A3. Kvalitní tvůrčí činnost, rozvoj a stimulace lidských zdrojů</b>			
Mezifakultní týmy zapojené do mezinárodních sítí	2 <sup>1</sup>	5	3
Zvýšení počtu přijatých a úspěšně řešených mezinárodních projektů	10 <sup>2</sup>	20	13
Počet zahraničních akademických pracovníků zapojených do tvůrčí činnosti nebo výuky na UJEP	36 (stav k 30. 10. 2015)	každý rok navýšení o minimálně 5 %	37

<sup>1</sup> K 30. 10. 2015 již existují 2 mezifakultní týmy zapojené do mezinárodních sítí.

<sup>2</sup> Počet přijatých a úspěšně řešených mezinárodních projektů k 30. 10. 2015.



Centrum transferu a komercializace výsledků tvůrčí činnosti na UJEP	není	existuje	<b>existuje</b>
Zvýšení počtu profesorů a docentů	128 přepočtených pracovníků (stav k 30. 10. 2015)	140	125

## B. Vnější vztahy a otevřenost

### B1. Internacionalizace – mezinárodní mobilita studentů a akademických pracovníků

Podpora mobility studentů a akademických pracovníků UJEP za účelem rozvoje mezinárodní spolupráce a dalšího zapojení UJEP do mezinárodního prostoru vysokoškolského vzdělávání.

#### Výkonové indikátory úspěšnosti (relevantní ukazatele výkonu)

Název indikátoru	Výchozí stav (1. 1. 2016)	Cílový stav (31. 12. 2018)	Průběžný stav (rok 2016)
Celkový počet osob účastnících se mezinárodní mobility	0	174 (58x3)	156
Počet e-learningových kurzů v cizích jazycích	0	9 (3x3)	21
<b>B2. Vnější vztahy a propagace</b>			
Oddělení marketingu a propagace	zahájení činnosti	plně funkční profesionální oddělení	<b>existuje</b>
Komunikační strategie	není	existuje	připravuje se
Modernizované webové stránky UJEP	stávající www UJEP	modernizované www UJEP	<b>funkční</b>
Univerzitní časopis	stávající univerzitní časopis	inovovaný časopis s internetovým portálem	<b>inovovaný časopis Silverius</b>
Oslavy 25. výročí založení UJEP	přípravné práce	realizováno	<b>realizováno</b>
Webový portál Příběh UJEP	není	existuje	<b>existuje</b>
Počet komunikačních kanálů	3 <sup>3</sup>	8	7
Počet komunikačních prostředků	4 <sup>4</sup>	10	9
Klub absolventů UJEP	existující Spolek absolventů a přátel UJEP	existuje	v přípravě
Počet realizovaných Dnů vědy a umění	pravidelně organizovány	3	1 (26.–27. 4. 2016)
Počet realizovaných Dnů otevřených dveří	pravidelně organizovány	3	1 (21. 1. 2016)
Počet účastí na veletrzích Gaudeamus Praha	pravidelná účast	3	1 (26.–27. 1. 2016)
Počet zapojených dětí ze základních a středních škol v TAU	pravidelně organizována	80	35
Počet realizovaných akcí	pravidelně organizovány	3	4 (DVU, DOD, Sportovní den rektora, Běh kampusem)
Počet realizovaných Sportovních dnů rektora	nerealizován	3	1 (28. 4. 2016)
Počet realizovaných Běhů kampusem	pilotní ověření v roce 2015	3	2 (17. 10. 2015, 1. 10. 2016)

<sup>3</sup> K 30. 10. 2015 již univerzita využívá 3 komunikační kanály.

<sup>4</sup> Na univerzitě k 30. 10. 2015 již existují 4 komunikační prostředky.

## C. Efektivní financování

### C1. Rozvoj infrastruktury a efektivního financování

Výkonové indikátory úspěšnosti (relevantní ukazatele výkonu)			
Název indikátoru	Výchozí stav (1. 1. 2016)	Cílový stav (31. 12. 2018)	Průběžný stav (rok 2016)
Projektová dokumentace v různých stupních provedení	0	existuje	<b>existuje</b>
Počet vyhotovených nových zadávacích dokumentací	0	6	<b>8</b>
Počet realizovaných investičních akcí	0	3	<b>16</b>
Počet nově pořízených přístrojů a zařízení v rámci rozšiřování infrastruktury	0	9	<b>15</b>
Rozšířená zázemí a infrastruktura pro vzdělávací, tvůrčí, volnočasové, sportovní, kulturní a jiné aktivity spojené se vzdělávacím procesem	0	3	<b>4</b>
Rozšířené plochy a infrastruktura spojené s kontinuálním budováním univerzitního kampusu	0	3	<b>11</b>
Rozšířené služby a vybavení Vědecké knihovny UJEP	0	3	<b>1</b>
Nastavení systému tvorby rozpočtu a systému controll.	0	existuje	v přípravě
Počet inovovaných nebo nově vytvořených elektronických dokumentů	0	3	<b>1 (dovolenky)</b>
Vytvoření systému pro reklamační řízení na UJEP	není	existuje	v přípravě
Vytvoření zázemí pro činnosti Centra rozvoje a projektového servisu	není	existuje	existuje

### C2. Rozvoj informačních a komunikačních systémů a databázových zdrojů

Zkvalitnění infrastruktury – přenosová rychlost páteřní sítě	1 Gbit <sup>5</sup>	10 Gbit	(2x přepínač 10Gbit, 1xsupervizor do stávajícího přepínače 10Gbit)
Rozšíření bezdrátové sítě	současný stav a počet přístupových bodů	rozšíření o min. 25 kusů	7x wifi přístupový bod
Zkvalitnění virtualizačního systému	stávající stav systému	rozšíření diskového prostoru min. o 80TB hrubé kapacity, včetně zvýšení propustnosti systému 10 Gbit	(2x optický přepínač pro virtualizační systém)
Zkvalitnění systému elektronické pošty	stávající stav HW a SW	rozšíření diskového prostoru elektronické pošty min. o 4 TB s rychlým přístupem	upgrade systému GW, prodloužení servisní podpory GW, rozšíření kapacity poštovních schránek s garantovanou zálohou rozšířením diskového pole GW
Smart aplikace	0	1 na 2 platformách	Responzivní web: FIS – nový webmailer STAG úvodní info

<sup>5</sup> Přenosová rychlost páteřní sítě k 30. 10. 2015.

#### 4. CENTRALIZOVANÉ ROZVOJOVÉ PROJEKTY MŠMT 2016

V roce 2016 bylo řešeno v rámci Centralizovaného rozvojového programu celkem 5 projektů, které jsou uvedeny níže.

Číslo proj.	Koordinující VŠ	Název projektu	Přidělené prostředky na rok 2016 (v tis. Kč)		
			NIV	INV	Celkem
<b>C2</b>	ČZU	Podpora vzdělávání doktorandů a kariérního růstu post-doktorandů	500	0	500
<b>C4</b>	ČVUT	Synergie pro vyšší kvalitu dat v síti vysokých škol a technický upgrade ekonomických systémů	150	450	600
<b>C20</b>	UK	Modernizace přístrojového vybavení pro zkvalitnění výuky doktorandů	0	318	318
<b>C24</b>	UPOL	Příprava adaptace VŠ na potřeby kulturních a kreativních průmyslů	321	0	321
<b>C25</b>	UPar	Synergetický efekt sdílení kapacit výuky z oblasti uplatnění pevných materiálů v heterogenní katalýze a fotokatalýze: od přípravy materiálů a jejich charakterizací, po návrh reaktorů a dopad využití pevných materiálů na životní prostředí (SESKUPIT)	965	0	965
<b>Celkem</b>			<b>1 936</b>	<b>768</b>	<b>2 704</b>

**B.**

**PŘÍLOHOVÁ ČÁST**

Příloha č. 1  
TEXTOVÁ ČÁST

# 1. ZÁKLADNÍ ÚDAJE O VYSOKÉ ŠKOLE

## 1.a NÁZEV VYSOKÉ ŠKOLY, SÍDLO

Úplný název: **Univerzita Jana Evangelisty Purkyně v Ústí nad Labem (UJEP)**

Adresa: Pasteurova 3544/1, 400 96 Ústí nad Labem

### *Vedení univerzity:*

rektor	doc. RNDr. Martin Balej, Ph.D.
prorektor pro rozvoj a informační technologie	doc. Ing. Martin Novák, Ph.D.
prorektorka pro studium	RNDr. Alena Chvátalová, Ph.D.
prorektorka pro vědu	prof. Ing. Jiřina Jílková, CSc.
prorektor pro vnější vztahy	doc. PhDr. Zdeněk Radvanovský, CSc.
kvestor	Ing. Leoš Nergl

### **Fakulta sociálně ekonomická (FSE)**

Moskevská 54, 400 96 Ústí nad Labem

### *Vedení fakulty:*

děkan	RNDr. Jaroslav Koutský, Ph.D.
proděkanka pro studium	Ing. Kateřina Felixová, Ph.D.
proděkan pro vědu	doc. Ing. Daniel Šťastný, Ph.D.
proděkan pro rozvoj a informatizaci	Mgr. Ondřej Moc, Ph.D.
proděkan pro vnější vztahy	doc. PhDr. Pavel Kuchař, CSc.
tajemnice	Ing. Dagmar Kubišová

### **Fakulta umění a designu (FUD)**

Pasteurova 9, 400 96 Ústí nad Labem

### *Vedení fakulty:*

děkan	doc. Mgr.A. Pavel Mrkus
proděkanka pro studium	doc. Mgr. Michaela Thelenová
proděkan pro rozvoj a informatizaci	prof. Mgr. Michal Koleček, Ph.D.
proděkan pro zahraničí a vědu	doc. Mgr. Zdena Kolečková, Ph.D.
proděkan pro vnější vztahy	PhDr. Jaroslav Polanecký, Ph.D.
tajemník	Mgr. Miroslav Matoušek

### **Fakulta výrobních technologií a managementu (FVTM)**

Na Okraji 1001/7, 400 96 Ústí nad Labem

Konzultační středisko FVTM: Střední průmyslová škola a Vyšší odborná škola Chomutov, Školní 50, 430 01 Chomutov

### *Vedení fakulty:*

děkan	prof. Ing. Štefan Michna, Ph.D.
proděkan pro studium	Ing. Tomáš Vysloužil, Ph.D.
proděkan pro rozvoj a informatizaci	prof. Dr. Ing. Libor Beneš, IWE
proděkan pro vědu	doc. Ing. Josef Soukup, CSc.
tajemník	Ing. Petr Majrich, Ph.D.

### **Fakulta zdravotnických studií (FZS)**

Velká Hradební 13, 400 96 Ústí nad Labem

### *Vedení fakulty:*

děkan	doc. PhDr. Zdeněk Havel, CSc.
proděkan pro studium	RNDr. Karel Hrach, Ph.D.
proděkan pro vědu a zahraniční vztahy	PhDr. Hana Kynšťová, Ph.D.
tajemník a proděkan pro rozvoj	Ing. Miloš Němeček

**Fakulta životního prostředí (FŽP)**

Králova výšina 7, 400 96 Ústí nad Labem

Pracoviště FŽP v Mostě: Dělnická 21, 434 01 Most

*Vedení fakulty:*

děkan	Ing. Martin Neruda, Ph.D.
proděkan pro studium	Ing. Jiří Šefl, Ph.D.
proděkan pro rozvoj a informatizaci	Ing. Jan Popelka, Ph.D.
proděkan pro vědu	doc. Dr. Ing. Pavel Kuráň
proděkan pro vnější vztahy	Mgr. Miloslav Kolenatý
tajemník	Mgr. Jan Vojtíšek

**Filozofická fakulta (FF)**

České mládeže 8, 400 96 Ústí nad Labem

*Vedení fakulty:*

děkanka	doc. PhDr. Michaela Hrubá, Ph.D.
proděkanka pro studium	doc. Hana Bergerová, Dr.
proděkan pro rozvoj a informatizaci	Mgr. Pavel Maškarinec, Ph.D.
proděkan pro vědu a zahraniční vztahy	Mgr. David Tomíček, Ph.D.
tajemnice	Ing. Terezie Tahalová

**Pedagogická fakulta (PF)**

České mládeže 8, 400 96 Ústí nad Labem

*Vedení fakulty:*

děkan	doc. PaedDr. Pavel Doulík, Ph.D.
proděkan pro studium	doc. PhDr. Jiří Škoda, Ph.D.
proděkanka pro rozvoj a vztahy fakulty	Mgr. Zuzana Procházková, Ph.D.
proděkanka pro vědu a tvůrčí činnost	doc. PaedDr. Ivana Brtnová Čepičková, Ph.D.
tajemnice	Ing. Lenka Hřebejková

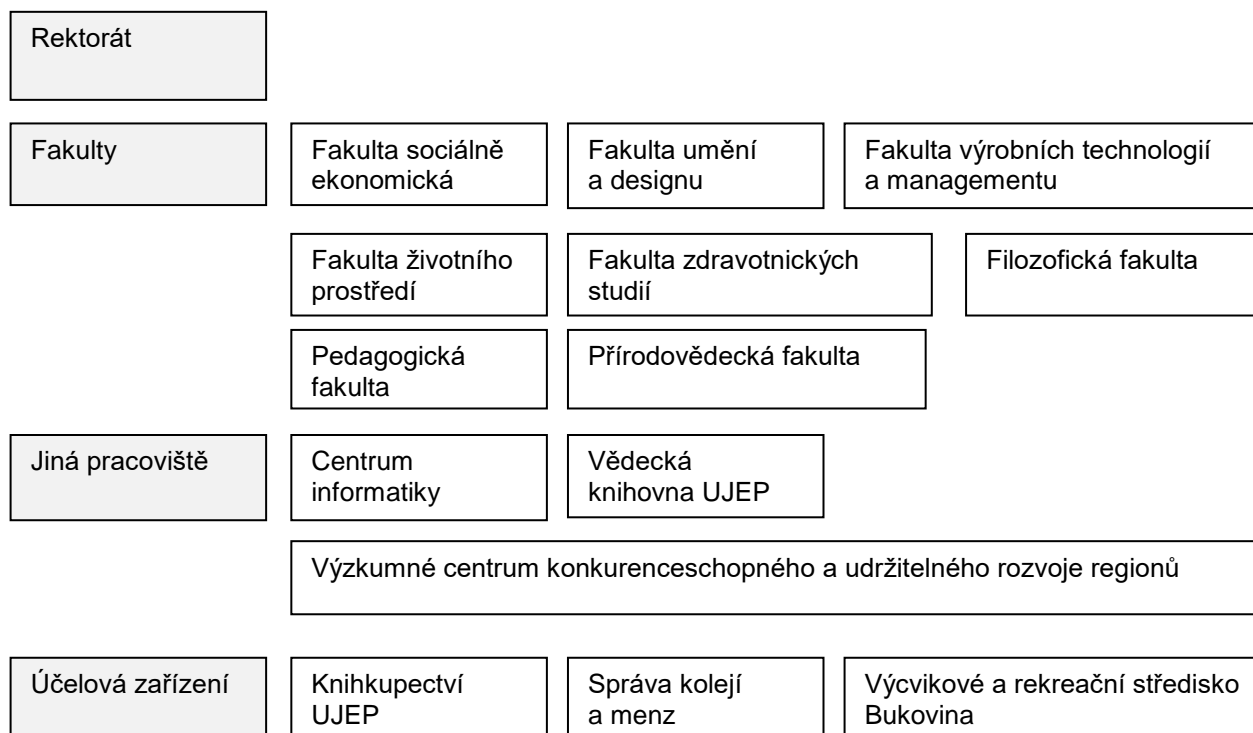
**Přírodovědecká fakulta (PřF)**

České mládeže 8, 400 96 Ústí nad Labem

*Vedení fakulty:*

děkan	doc. RNDr. Jaroslav Pavlík, CSc.
proděkan pro studium	RNDr. Martin Švec, Ph.D.
proděkan pro rozvoj a informatizaci	Ing. Pavel Kuba
proděkanka pro vědu a zahraniční vztahy	prof. RNDr. Pavla Čapková, DrSc.
tajemník	Ing. Petr Lauterbach

## 1.b ORGANIZAČNÍ SCHÉMA UJEP



## 1.c ORGÁNY UNIVERZITY

### VĚDECKÁ RADA UJEP 2015-2019

#### *Předseda*

doc. RNDr. Martin Balej, Ph.D.

UJEP

#### *Interní členové*

doc. Mgr. Renata Cornejo, Ph.D.

FF UJEP (do 02/2016)

prof. RNDr. Pavla Čapková, DrSc.

PřF UJEP

doc. PaedDr. Pavel Doulík., Ph.D.

PF UJEP

doc. PhDr. Zdeněk Havel Zdeněk, CSc.

FZS UJEP

prof. Dr. Ing. František Holešovský

FVTM UJEP

doc. PhDr. Michaela Hrubá, Ph.D.

FF UJEP

RNDr. Alena Chvátalová, Ph.D.

UJEP

prof. Ing. Pavel Janoš, CSc.

FŽP UJEP

prof. Ing. Jiřina Jílková, CSc.

UJEP

RNDr. Jaroslav Koutský, Ph.D.

FSE UJEP

prof. Mgr. Miloš Michálek

FUD UJEP

doc. Ing. Štefan Michna, CSc.

FVTM UJEP

doc. Mgr.A. Pavel Mrkus

FUD UJEP

Ing. Martin Neruda, Ph.D.

FŽP UJEP

doc. Ing. Martin Novák, Ph.D.

UJEP

prof. RNDr. Stanislav Novák, CSc.

PřF UEJP

doc. RNDr. Jaroslav Pavlík, CSc.

PřF UJEP

doc. PhDr. Zdeněk Radvanovský, CSc.

UJEP

prof. PhDr. Ing. Jan Royt

FF UJEP (od 03/2016)

doc. PhDr. Jiří Škoda, Ph.D.

PF UJEP

doc. Ing. Daniel Šťastný, Ph.D.

FSE UJEP

prof. MUDr. Margareta Šulcová, CSc.

FZS UJEP

doc. MUDr. Miroslav Tichý, CSc.

FZS UJEP

### *Externí členové*

Ing. Rut Bízková

doc. Ing. Jiří Cienciala, CSc.

doc. Mgr. Richard Fajnor

Ing. Petr Fiala

prof. RNDr. Libor Grubhoffer, CSc.

RNDr. Pavel Hedbávný, CSc.

doc. RNDr. Jan Hradecký, Ph.D.

doc. RNDr. Jakub Langhammer, Ph.D.

doc. Ing. Renáta Myšková, Ph.D.

Ing. Zdeněk Rameš

prof. Ing. Iva Ritschelová, CSc.

doc. PhDr. Pavel Vařeka, Ph.D.

doc. PhDr. Jaroslav Veteška, Ph.D.

prof. Dr. Ing. Vojtěch Dalibor

Technologická agentura ČR, Praha

vládní zmocněnec pro Moravskoslezský a Ústecký kraj

Janáčkova akademie múzických umění, Brno

Krajská zdravotní, a. s.

Jihočeská univerzita v Českých Budějovicích

Vakuum Praha, s. r. o.

Ostravská univerzita v Ostravě

Univerzita Karlova, Praha

Univerzita Pardubice

Extrusions Děčín, s. r. o.

Český statistický úřad, Praha

Západočeská univerzita, Plzeň

Ministerstvo školství, mládeže a tělovýchovy, Praha

Vysoká škola chemicko-technologická, Praha

### **SPRÁVNÍ RADA UJEP**

#### *Předseda*

PaedDr. Libor Sehnal

AGC Flat Glass Czech, a. s.

#### *Místopředsedové*

Ing. Josef Molek

MUDr. Jiří Madar

Severočeské doly, a. s.

statutární město Ústí nad Labem

#### *Členové*

Mons. Mgr. Jan Baxant

Ing. Roman Budinský

Ing. Vladimír Feix, dr. h. c.

JUDr. PhDr. Petr Mlsna, Ph.D.

Ing. Štěpán Popovič, CSc., dr. h. c.

Ing. Břetislav Srsen

Mag. Jiří Šimek

Mgr. Milan Šťovíček

Ing. Radek Vonka

Ing. Jiří Zavoral

Ing. Josef Zikmund

Biskupství litoměřické (od 08/2016)

RWE Energie, a. s.

Český porcelán, a. s.

Ministerstvo vnitra ČR

Svaz průmyslu a dopravy ČR (od 04/2016)

Česká národní banka, pobočka Ústí nad Labem

Pražská plynárenská, a. s.

Městský úřad města Litvínov

Hospodářská a sociální rada Ústecka

AZ Sanace, a. s. (do 02/2016)

statutární město Ústí nad Labem (do 01/2016)

### **AKADEMICKÝ SENÁT UJEP**

#### *Předseda*

Mgr. Zdeněk Svoboda, Ph.D.

PF

#### *Místopředsedové*

Mgr. Antonín Kadlec

Ing. Tomáš Siviček, Ph.D.

FF

FSE

#### *Akademičtí pracovníci*

PhDr. Jan Benda

Mgr. David Cihlář

Mgr. Alena Hamanová

Ing. Petr Hlaváček, Ph.D.

Mgr. Irena Hralová

Mgr. Jana Chrásková

MgA. Radek Jandera

RNDr. Jan Krejčí, Ph.D.

Ing. Toni Koluch, Ph.D.

PhDr. Jiří Koumar, Ph.D.

Ing. Sylvia Kuźmierczak, Ph.D.

Mgr. Ivana Lamková, Ph.D.

Mgr. Eva Mráziková

Mgr. Stanislava Musilová, Ph.D.

PhDr. Jan Novotný, Ph.D.

Ing. Miroslav Richter, Ph.D., EUR ING

FŽP

PF

FZS

FSE

FVTM

FZS

FUD

PřF

PřF (do 04/2016)

FF

FVTM (od 02/2016)

FZS

FUD

FF

FVTM

FŽP



PhDr. Hana Suchánková, Ph.D.	FSE
Ing. Jindřich Šulc, CSc.	FŽP
doc. RNDr. Michal Varady, Ph.D.	PřF
Mgr. Anna Vartecká, Ph.D.	FUD
PhDr. Iva Wedlichová, Ph.D.	PF
Mgr. Vilém Zábranský, Ph.D.	FF

#### *Studenti*

Ing. Jaromír Cais	FVTM (do 10/2016)
Viet Anh Chu	FSE
Karolína Čechová	FZS
Bc. Ludmila Dubinská	PF (do 10/2016)
Bc. Klára Jirounková	PřF
Andrej Kostin	FSE (od 06/2016)
Lenka Kučerková	FZS
MgA. Jan C. Löbl	FUD (do 11/2016)
Tomáš Nejedlý	FSE (od 03/2016)
Mgr. Veronika Podhajská	PF
Bc. Martin Pšenička	FŽP
Martin Roub	PřF
Denisa Svobodová	FŽP (do 03/2016)
Antonín Štěpanovský	FF
Ondřej Thor	FVTM
MgA. Jiří Toman	FUD (do 10/2016)
Petra Votrubová	FSE (do 01/2016)

## 1.d ZASTOUPENÍ V REPREZENTACI VYSOKÝCH ŠKOL

#### *Zástupci v České konferenci rektorů*

doc. RNDr. Martin Balej, Ph.D. člen

#### *Zástupci v Radě vysokých škol*

Ing. Jaromír Cais	člen sněmu
Ing. Jana Janáková	členka sněmu
Mgr. Antonín Kadlec	člen sněmu
doc. Mgr. Zdena Kolečková, Ph.D.	členka sněmu
doc. Ing. Zdeňka Kolská, Ph.D.	členka sněmu
PhDr. Hana Kynštová, Ph.D.	členka sněmu
Ing. Martin Neruda, Ph.D.	člen sněmu
doc. Ing. Martin Novák, Ph.D.	člen předsednictva a sněmu
PhDr. Bc. Kateřina Smejkalová, Ph.D.	členka sněmu
doc. Ing. Helena Vomáčková, CSc.	členka sněmu
Bc. Veronika Podhajská	členka studentské komory

## 1.e POSLÁNÍ, VIZE, STRATEGICKÉ CÍLE

### VIZE

Univerzita Jana Evangelisty Purkyně v Ústí nad Labem je názorově pestré společenství studentů a zaměstnanců, silná, konstruktivní a uznávaná instituce vytvářející výrazné přeshraniční vazby s jasně vyprofilovanými interdisciplinárními vědeckovýzkumnými a uměleckými směry.

Univerzita Jana Evangelisty Purkyně v Ústí nad Labem naplňuje roli nejvýznamnější a nezastupitelné vědecko-výzkumné, umělecké a vzdělávací instituce Ústeckého kraje a roli významného aktéra a partnera v sociálně ekonomických vztazích na regionální, národní a mezinárodní úrovni.

Univerzita Jana Evangelisty Purkyně v Ústí nad Labem bude ve všech svých uskutečňovaných činnostech dbát na maximální možnou míru kvality a odpovědnosti. Při dosahování stanovených strategických cílů rozvoje bude současně ctít své společenské poslání – být nositelkou a šířitelkou vzdělanosti, morálních a společenských hodnot.

## STRATEGIE

Univerzita Jana Evangelisty Purkyně v Ústí nad Labem je instituce zaměřená na široké spektrum oborů ekonomických, environmentálních, humanitních, pedagogických, přírodovědných, sociálních, technických, uměleckých a zdravotnických.

Strategie univerzity vychází z její role vzdělávací, vědeckovýzkumné a kulturní instituce, která jí umožňuje naplňovat nejen národní a mezinárodní strategie v oblasti vzdělávání a tvůrčí činnosti, ale také aktuální potřeby Ústeckého kraje, jakožto strukturálně postiženého regionu. Ústecký kraj se dlouhodobě potýká s vyšší mírou nezaměstnanosti, podprůměrnou úrovní vzdělanosti a záporným migračním saldem vysokoškolsky vzdělaných. Univerzita bude v rámci svých činností hledat takové cesty, které povedou ke snížení míry nezaměstnanosti a růstu vzdělanosti tím, že bude odpovědně reagovat na socioekonomické potřeby regionu inovací svých studijních programů, rozšířením nabídky vzdělávání pro osoby se specifickými potřebami a zapojením do národní a mezinárodní spolupráce s implementací příkladů dobré praxe.

Naplňování role univerzity v oblasti vzdělávací a tvůrčí činnosti bude uskutečňováno vzájemnou spoluprací s institucemi na úrovni národní a mezinárodní, vládními a nevládními organizacemi a spoluprací s aplikační sférou. Podpora stanovených cílů bude dosahována na základě kvalitního řízení činností na univerzitě, efektivního financování využívajícího zdrojů národních dotačních programů, mezinárodních strukturálních fondů a zdrojů ze vzájemné spolupráce univerzity a aplikační sféry.

V kontextu připravovaných reforem terciárního vzdělávání, které vycházejí z novely vysokoškolského zákona, změny hodnocení výsledků tvůrčí činnosti a financování veřejných vysokých škol, bude univerzita aktivně přijímat taková opatření, která jí umožní naplňovat roli univerzity s vysokým vzdělávacím a tvůrčím potenciálem. Odpovědnost za naplňování stanovených cílů vedoucích k posílení sounáležitosti na univerzitě a k jejímu rozvoji má každý pracovník Univerzity Jana Evangelisty Purkyně v Ústí nad Labem.

### 1.f ZMĚNY V OBLASTI VNITŘNÍCH PŘEDPISŮ

Vnitřní předpis UJEP	Schválen AS UJEP	Registrován MŠMT	Účinnost
Stipendijní řád UJEP (nahrazuje Stipendijní řád UJEP z 17. 12. 2007)	24. 2. 2016	16. 3. 2016	16. 3. 2016
Volební řád Akademického senátu UJEP (nahrazuje čl. 1 až 4 Volebního a jednacího řádu Akademického senátu UJEP z 8. 7. 2013)	6. 10. 2016	18. 10. 2016	18. 10. 2016
Jednací řád Akademického senátu UJEP (nahrazuje Volební a jednací řád Akademického senátu UJEP z 8. 7. 2013)	21. 12. 2016	22. 12. 2016	22. 12. 2016
Jednací řád Vědecké rady UJEP (nahrazuje Jednací řád Vědecké rady UJEP z 24. 5. 2012)	21. 12. 2016	22. 12. 2016	1. 2. 2017
Statut UJEP (nahrazuje Statut UJEP z 5. 11. 2010)	21. 12. 2016	22. 12. 2016	1. 2. 2017

### 1.g POSKYTOVÁNÍ INFORMACÍ PODLE § 18 ZÁKONA Č. 106/1999 SB., O SVOBODNÉM PŘÍSTUPU K INFORMACÍM

Univerzita J. E. Purkyně v Ústí nad Labem vyřídila v roce 2016 následující žádosti o poskytnutí informací podle zákona č. 106/1999 Sb.:

- 1) Žádost o poskytnutí rozpoložovaného rozpočtu katedry politologie a filozofie Filozofické fakulty UJEP za poslední uplynulé tři roky 2014, 2015, 2016 včetně uvedení celkového počtu zaměstnanců a výše úvazků v položce mzdové výdaje.
- 2) Žádost o poskytnutí informace, jakým způsobem FF eviduje a kontroluje dodržování pracovní doby pedagogických pracovníků.

- 3) Žádost o poskytnutí závěrečných zpráv včetně rozpočtů ze všech projektů v rámci IGA od roku 2012, jež byly realizovány katedrou politologie a filozofie nebo s její účastí.
- 4) Žádost o poskytnutí informací o uzavřených smlouvách týkajících se pořádání kurzů českého jazyka pro cizince, které v Praze organizuje Centrum celoživotního vzdělávání CCV PF UJEP.
- 5) Žádost o poskytnutí informace, jaká byla docházka zaměstnance Filozofické fakulty UJEP Ing. Ivana Šterna v LS 2016.
- 6) Žádost o poskytnutí informace, kdy bylo vypsáno výběrové řízení na akademický úvazek zaměstnance Filozofické fakulty UJEP Mgr. Barbory Řebíkové.
- 7) Žádost o poskytnutí informace, kdy bylo vypsáno výběrové řízení na akademický úvazek zaměstnance Filozofické fakulty UJEP Mgr. Jana Musila o doložení podkladů k tomuto výběrovému řízení.

## 2. STUDIJNÍ PROGRAMY, ORGANIZACE STUDIA A VZDĚLÁVACÍ ČINNOST

### 2.a CELKOVÝ POČET AKREDITOVANÝCH STUDIJNÍCH PROGRAMŮ

UJEP má 150 akreditovaných studijních programů (viz tabulka 2.1), z toho je 26 studijních programů v cizím jazyce (viz tab. 2.2). Jako double degree studijní program je uskutečňován navazující magisterský program Filologie se studijním oborem Německá filologie v česko-německém interkulturním kontextu akreditovaný na FF a realizovaný ve spolupráci s Universitou Bayreuth (Německo) (viz tab. 2.3).

UJEP měla v roce 2016 zavedený kvalifikační rámec na celé instituci. Naplňovala tak požadavky kladené MŠMT na akreditace studijních programů podle novely vyhlášky č. 42 /1999 Sb., o obsahu žádosti o akreditaci, a po nabytí účinnosti novely zákona o vysokých školách též požadavky vyplývající z nařízení vlády č. 274/2016 Sb., o standardech pro akreditace ve vysokém školství. Metodikou výstupů učení byly popsány již všechny bakalářské, magisterské a navazující magisterské studijní programy uskutečňované na fakultách s výjimkou některých studijních programů akreditovaných pouze na dostudování stávajících studentů. V součtu se jednalo o 119 studijních programů, které byly takto popsány.

### 2.b DALŠÍ VZDĚLÁVACÍ AKTIVITY

Nad rámec akreditovaných studijních programů realizovala univerzita pro studenty další odborně zaměřené vzdělávací aktivity (výběr):

- zvané přednášky tuzemských a zahraničních odborníků včetně odborníků z praxe (FF, FSE, FUD, FVTM, FZS, FŽP, PF, PřF),
- odborné praxe, stáže, studijní pobyty, exkurze (tuzemské i zahraniční) (FF, FSE, FUD, FVTM, FZS, FŽP, PF, PřF),
- přednášky, workshopy, komentované prohlídky, dílny a další vzdělávací aktivity v programech konferencí či výstav (FF, FSE, FUD, FVTM, FZS, FŽP, PF, PřF),
- oborové dny/týdny (FZS, PřF),
- kurzy zaměřené na rozvoj kompetencí v oblasti prezentace VaV (FF, PF, PřF),
- kurzy zaměřené na osobnostní rozvoj (PF),
- jazykové kurzy pro studenty (FSE),
- přípravné kurzy na jazykové zkoušky v akreditovaném centru City & Guilds (FSE),
- přípravné kurzy na zkoušky v akreditovaném středisku ECDL a v Cisco Networking Academy (PřF),
- instruktorské kurzy (PF),
- další specializační kurzy vedoucí k získání kvalifikačních předpokladů (Koordinátor ICT, Školní metodik prevence sociálně patologických jevů, Koordinátor ŠVP apod.) (PF),
- přípravné kurzy pro studenty v prvním roce studia (FSE, FVTM, FŽP, PřF).

## 3. STUDENTI

### 3.a OPATŘENÍ KE SNÍŽENÍ STUDIJNÍ NEÚSPĚŠNOSTI

Na jednotlivých fakultách UJEP jsou dlouhodobě uplatňována opatření ke snížení studijní neúspěšnosti, zejména:

- rozvoj poradenství pro uchazeče – zajištění konzultací k volbě studijního oboru ještě před přijímacím řízením (FUD),
- zajištění nabídky přípravných kurzů pro stěžejní předměty přijímacích zkoušek (FZS),
- zachování vysokých nároků na uchazeče při talentových nebo písemných přijímacích zkouškách, popř. zavedení testů obecných studijních předpokladů (FUD, FZS, PF),
- zavedení motivačních pohovorů v přijímacím řízení (FF, PF, PŘF),
- realizace týdenních přípravných kurzů pro studenty zapsané do prvního roku bakalářského studia (FVTM, FŽP, PŘF),
- zajištění nabídky přípravných kurzů pro stěžejní předměty prvního roku studia (FSE),
- zavedení průběžných vyrovnávacích kurzů v prvním roce bakalářského studia (FŽP, PŘF),
- úpravy studijních plánů – v prvním semestru bakalářských studijních programů zařazení uvozujících kurzů do studia, u kurzů s vysokou mírou studijní neúspěšnosti zařazení opakovacích seminářů a v posledním semestru bakalářských a magisterských studijních programů zařazení seminářů ke státním závěrečným zkouškám (FF, FSE, FZS, FŽP, PF, PŘF),
- zajištění nabídky doplňujících, resp. rozšiřujících vzdělávacích aktivit ke kurzům studijního plánu (FF, FSE, FUD, FVTM, FZS, FŽP, PF, PŘF),
- ve dvouoborových studiích umožňování přestupů studentům, kteří nevládají požadavky na studium některého oboru zvolené kombinace (FF, PF, PŘF),
- v uměleckých studiích umožňování přestupů studentům do jiného ateliéru, více odpovídajícímu jejich talentu (FUD),
- rozšíření konzultační činnosti pro studenty, popř. rozvoj e-learningu a tvorba studijních opor (FF, FSE, FVTM, FZS, FŽP, PF, PŘF),
- peer-tutoring poskytovaný staršími studenty – doučování, příprava na zkoušky z obtížných předmětů, konzultace apod. (PF, PŘF),
- zajištění poradenských služeb poskytovaných Univerzitním centrem podpory pro studenty se specifickými potřebami (FF, FSE, FUD, FVTM, FZS, FŽP, PF, PŘF),
- zajištění poradenských služeb poskytovaných psychologickou poradnou při katedře psychologie pedagogické fakulty (FF, FSE, FUD, FVTM, FZS, FŽP, PF, PŘF).

Vybraná opatření byla realizována s podporou projektu IP 2016:

- Inovace úvodních předmětů matematiky a programování za účelem zvýšení úspěšnosti ve studiu (PŘF),
- Inovace pro zvýšení úspěšnosti v předmětech studijního programu Ekologie a ochrana prostředí zahrnující praktické výpočty (FŽP),
- Analýza studijní neúspěšnosti v rámci přípravného vzdělávání učitelů na UJEP (FF, PF, PŘF).

### 3.b OPATŘENÍ PRO OMEZENÍ PRODLUŽOVÁNÍ STUDIA

Opatření pro omezení prodlužování studia uplatňují všechny fakulty (FF, FSE, FUD, FVTM, FZS, FŽP, PF, PŘF) a patří k nim zejména:

- zajištění včasné informovanosti studentů o datu vzniku poplatkové povinnosti za prodlouženou dobu studia – individuální informování každého studenta prostřednictvím složky Moje studium v IS/STAG,
- důsledné vyměřování, resp. vymáhání poplatků za prodlouženou dobu studia,
- striktní nastavení podmínek pro poskytování úlev z poplatkové povinnosti a jejich důsledné dodržování,
- zajištění informovanosti studentů o stavu vyrovnání závazků vůči UJEP – individuální informování každého studenta prostřednictvím složky Moje studium v IS/STAG,
- důsledné uznávání předmětů a kreditů získaných při studiu v zahraničí v rámci programu mobilit,
- včasné zveřejňování harmonogramu akademického roku pro podporu optimálního načasování plnění studijních povinností,
- zvýšení počtu termínů pro konání státních závěrečných zkoušek včetně termínů pro konání

- obhajob závěrečných prací,
- včasné zadávání témat závěrečných prací,
- úpravy studijních plánů – zavedení kurzů zaměřených na přípravu závěrečných prací a jejich prostřednictvím zajištění průběžné kontroly postupu studenta při tvorbě závěrečné práce,
- včasné zveřejňování termínů kontrol studia a zajištění jejich dostatečného počtu,
- zavedení průběžných postupů k ověřování znalostí a dovedností studentů,
- uplatňování opatření ke snížení studijní neúspěšnosti (viz bod 3.a).

Od roku 2013 dochází k prodlužování studia v důsledku uplatňování zvláštního ustanovení zákona o vysokých školách zaručujícího právo studenta na prodloužení lhůt v souvislosti s péčí o dítě. Jedná se o prodlužování lhůt ze zákona, na které univerzita nemá žádný vliv.

### 3.c REALIZACE VLASTNÍCH/SPECIFICKÝCH STIPENDIJNÍCH PROGRAMŮ

Vynikající studenti byli podporováni prospěchovými a mimořádnými stipendii, mezi nimi také stipendii přiznávanými v rámci Cen rektora nebo v rámci studentských grantů realizovaných pod supervizí Grantové rady UJEP.

Cenu rektora pro studenty za mimořádné výsledky ve výzkumné, vývojové, umělecké, inovační nebo další tvůrčí činnosti v roce 2016 obdrželi:

- MgA. Petr Hák, FUD
- Mgr. Jakub Ederer, FŽP
- Michal Korhel, M.A., FF

Cenu rektora za nejlepší sportovní výsledky v roce 2016 obdrželi:

- Fabiána Bytyqi, FZS
- Bc. Jan Dvořáček, PF
- Jan Endršt, FSE
- Bc. Lucie Drobná, PF

Prospěchové stipendium bylo vyplaceno celkem 156 studentům, výše prospěchového stipendia připadajícího na jednoho studenta činila 12 947 Kč.

V rámci mimořádných stipendií realizovaly fakulty i vlastní stipendijní programy, mezi nimi zejména:

- Ceny děkana (FF, FUD, FVTM),
- soutěže o nejkvalitnější závěrečnou práci (FZS),
- grantové soutěže – stipendia přiznávaná na podporu tvůrčí činnosti studentů (FZS, FF, PF),
- motivační programy pro studenty bakalářských nebo magisterských studijních oborů – stipendia přiznávaná při absolvování určité studijní etapy nebo celého studia v závislosti na dosaženém studijním výsledku (absolvování s vyznamenáním aj.) (FSE, PF),
- motivační programy pro studenty doktorských studijních oborů – stipendia přiznávaná v závislosti na plnění studijního plánu (FF, FSE),
- podpůrné stipendijní programy pro studenty se socioekonomickým znevýhodněním – jednorázová stipendia na podporu úhrady nákladů spojených se studiem nebo související tvůrčí činností (viz bod 3.g).

### 3.d PORADENSKÉ SLUŽBY

V souladu s Dlouhodobým záměrem UJEP na roky 2016–2020 zajišťovalo na univerzitě poradenské služby více pracovišť:

- Studijní oddělení UJEP v oblasti studia a přijímacího řízení,
- Univerzitní centrum podpory pro studenty se specifickými potřebami UJEP v oblasti studia a přijímacího řízení osob se specifickými potřebami,
- Oddělení celoživotního vzdělávání UJEP v oblasti celoživotního vzdělávání,
- Oddělení pro vnější vztahy UJEP v oblasti kariérního poradenství a zahraničních mobilit (studijních pobytů a pracovních stáží),
- Psychologická poradna PF v oblasti psychologického poradenství.

### 3.e STUDENTI SE SPECIFICKÝMI POTŘEBAMI

UJEP dlouhodobě pracuje se studenty se specifickými potřebami. V roce 2015 zřídila Univerzitní centrum podpory pro studenty se specifickými potřebami a současně přijala Směrnici rektora č. 1/2015 Metodika podpory a vyrovnávání podmínek uchazečů a studentů se specifickými potřebami na UJEP, která potvrdila otevřenost univerzity ke specifickým potřebám uchazečů o studium a studentů při jejich průchodu přijímacím řízením a studijním procesem na UJEP.

UJEP současně dbá na další rozvoj technického a technologického zázemí pro přístup uchazečů a studentů se specifickými potřebami. Bezbariérový přístup byl již zbudován v hlavní budově v areálu České mládeže se sídlem PF a PřF, kde jsou též instalovány počítačové stanice s bezbariérovým přístupem. Dále má bezbariérový přístup budova FSE v Moskevské ulici, prostory FSE v budově „D“ (bývalý VIKS) v kampusu, budova FUD, budova „H“ v kampusu, kde sídlí děkanát a studijní oddělení FVTM, a objekt FVTM Na Okraji, také budova FŽP a dále byla bezbariérově upravena také budova FZS v ulici Velká Hradební. Bezbariérový přístup je dále zajištěn ve všech nových objektech v kampusu – v Multifunkčním centru s budovou rektorátu a aulami, v budově s Vědeckou knihovnou UJEP, Knihkupectvím UJEP a Literární kavárnou a v nově rekonstruované budově FF, kde jsou též k dispozici hydraulické výtahy a na každém patře sociální zařízení pro tělesně postižené.

Sociálně znevýhodnění studenti jsou ve studiu podporováni sociálním stipendiem vypláceným podle § 91 odst. 3 zákona a také mimořádným sociálním stipendiem přiznávaným podle § 91 odst. 2 písm. b) zákona. Tíživá sociální situace je také zohledňována při posuzování odvolání proti rozhodnutí děkana o vyměření poplatku za prodlouženou dobu studia.

### 3.f MIMOŘÁDNĚ NADANÍ STUDENTI

Nadaní studenti byli v roce 2016 podpořeni prostřednictvím studentských grantů realizovaných pod supervizí Grantové rady UJEP. Studentské grantové projekty řeší akademičtí pracovníci spolu se studenty magisterských nebo doktorských studijních programů. Podpořeno je tak motivační prostředí pro projekty magistrů a doktorandů, jejichž další řešení se může přesunout do národních nebo mezinárodních grantových agentur.

Podpora mimořádně nadaných studentů byla dále realizována:

- udělováním Cen rektora (viz bod 3.c),
- udělováním Cen děkana (FF, FUD, FVTM),
- přiznáváním mimořádných stipendií nejlepším studentům UJEP,
- přiznáváním prospěchových a mimořádných stipendií nejlepším studentům fakulty,
- přidělováním grantů navrhovaných fakultními grantovými agenturami (FZS, FF, PF),
- zapojováním studentů do řešení výzkumných projektů včetně projektů realizovaných v rámci institucionálního výzkumu a dalších výzkumných aktivit kateder (FSE, FVTM, FF, FZS, FŽP, PF, PřF),
- realizací zahraničních stáží (FUD, PF, FF, PřF),
- organizováním studentských vědeckých konferencí nebo soutěží SVOČ (FF, FZS, PF, FŽP),
- organizováním soutěží o nejkvalitnější závěrečnou práci (FZS),
- zasíláním nejlepších prací do celostátních soutěží (FŽP, FF, PF, PřF),
- publikováním vybraných závěrečných prací studentů (FUD, FF),
- pořádáním pravidelných výstav nejkvalitnějších prací studentů (FUD, PF),
- navrhováním na udělení „Dobrého listu komory“ (FZS, PřF).

Mimořádného ocenění se v roce 2016 dostalo studentovi FF Bc. Romanu Švecovi, který získal Cenu Wernera von Siemense za překonání překážek při studiu.

Spolupráce se středními školami v této oblasti je představena v bodě 5.d.

### 3.g STUDENTI SE SOCIOEKONOMICKÝM ZNEVÝHODNĚNÍM

Sociálně znevýhodnění studenti jsou identifikováni prostřednictvím poradenských center (Univerzitní centrum podpory pro studenty se specifickými potřebami, Psychologická poradna PF) nebo prostřednictvím žádosti o přiznání mimořádného stipendia podané z důvodu tíživé sociální situace.

Sociálně znevýhodnění studenti jsou ve studiu podporováni sociálním stipendiem vypláceným podle § 91 odst. 3 zákona a také mimořádným sociálním stipendiem přiznávaným podle § 91 odst. 2 písm. b) zákona. Tíživá sociální situace je také zohledňována při posuzování žádosti o přezkum rozhodnutí o vyměření poplatku spojeného se studiem.

Stipendia na podporu studia v případě tíživé sociální situace studenta byla potřebným studentům v zákonné výši vyplácena po dobu deseti měsíců, a to od ledna do července ve výši 1 600 Kč a od října do prosince, tj. již po nabytí novely zákona o vysokých školách, ve výši 2 480 Kč.

Další finanční pomoc je potřebným studentům poskytována formou mimořádných stipendií přiznávaných na podporu úhrady nákladů spojených se studiem nebo související tvůrčí činností (sportovní kurzy, exkurze, odborné praxe, zpracování závěrečné práce aj.).

Stipendium na podporu ubytování vyplácela univerzita ve třech stipendijních obdobích – leden až březen, duben až červen a červenec až prosinec. V prvním stipendijním období činila výše čtvrtletního stipendia studenta 2 237 Kč, ve druhém 2 453 Kč a ve třetím dosáhlo půlroční stipendium 5 363 Kč. V každém období byly finanční prostředky rozděleny mezi přibližně 1 900–2 200 oprávněných žadatelů.

### 3.h PODPORA STUDENTŮ – RODIČŮ

Pro podporu studia studentů – rodičů uplatňuje UJEP v souladu se zákonem o vysokých školách tato opatření:

- prodlužování lhůt pro splnění studijních povinností podle § 54a zákona o vysokých školách,
- na základě žádosti studenta přerušování studia kdykoliv v průběhu uznané doby rodičovství, a to i opakovaně,
- odečítání uznané doby rodičovství od celkové doby studia rozhodné pro výpočet data vzniku povinnosti hradit poplatek za prodloužené studium,
- promíjení poplatků za prodlouženou dobu studia v případě vzniku poplatkové povinnosti,
- poskytování možnosti individuálních konzultací a uplatnění dalšího individuálního přístupu.

Univerzita podporuje studenty – rodiče také zajištěním a zprostředkováním nabídky firmy „Hlídací teta“ na přednostní umístění dětí studentů UJEP v tomto zařízení (mateřská škola pro děti od 2 let) a na poskytnutí slevy těmto rodičům.



## 4. ABSOLVENTI

### 4.a KONTAKT A SPOLUPRÁCE S ABSOLVENTY

Kontakt s absolventy je realizován prostřednictvím Spolku absolventů a přátel UJEP v Ústí nad Labem, Spolku ALUMNI FSE UJEP a dále prostřednictvím různých neformálních absolventských sítí fungujících při jednotlivých fakultách nebo katedrách. Specifickou kontaktní platformu pak představují vědecké společnosti, jejichž pobočky fungují při některých pracovištích univerzity a některé absolventy tak univerzita oborově sdružuje (Jednota českých matematiků a fyziků, Česká geografická společnost aj.).

Konkrétní spolupráce s absolventy zahrnovala v roce 2016 zejména tyto aktivity:

- pravidelné zasílání univerzitního časopisu UJEP členům spolku,
- využívání absolventských sítí pro realizace praxí, stáží a exkurzí studentů a pro zadávání témat závěrečných prací studentů a jejich oponování,
- provozování absolventského webu na fakultách (FVTM),
- oslovování absolventů s nabídkou jejich vystoupení s vlastní odbornou přednáškou ve výuce – uskutečnění oborových dnů s autorskými prezentacemi nejlepších závěrečných prací absolventů,
- pozvání některých absolventů na konference, semináře a workshopy organizované jednotlivými fakultami UJEP,
- zapojení absolventů do řešitelských týmů projektů, např. podporovaných z programu MK NAKI (FF), Inkubátor (FUD) zaměřeného na propojení univerzitní půdy a praxe, spolupráci při realizaci publikací i v rámci pořádaných výstav,
- využívání kontaktů se zaměstnavateli pro zapojování absolventů jako expertů do výuky,
- zahájení kroků ke vzniku alumni klubu učitelství společenských věd a občanské výchovy,
- zahájení kroků ke vzniku Fóra učitelů němčiny,
- setkávání s absolventy na každoročním plese fakulty,
- pravidelnou účast absolventů na Oborových dnech FZS – prezentace obhájených bakalářských prací, motivační přednášky pro studenty 1. roku studia, zkušenosti získané při zahraničním pobytu Erasmus+, zkušenosti z průběhu praxe,
- výroční akce kateder pořádané pro absolventy, které jsou obvykle doprovázeny sportovními či kulturními akcemi, workshopy, prohlídkami pracovišť atd.,
- na některých katedrách na fakultách tvorba vlastní databáze kontaktů se svými absolventy, které pak využívají např. v rámci realizace pedagogických praxí studentů či v rámci výzkumných aktivit apod.

### 4.b ZAMĚSTNANOST A ZAMĚSTNATELNOST ABSOLVENTŮ

Univerzita sledovala nezaměstnanost svých absolventů prostřednictvím portálu Ministerstva práce a sociálních věcí ČR, kde jsou zveřejňovány statistiky nezaměstnaných z evidence Úřadu práce k 30. 4. a 30. 9.

Počet nezaměstnaných absolventů (k 30. 4. a k 30. 9. 2016)

Fakulta UJEP	Nezaměstnaní absolventi podle studijního programu						Celkem v ČR		Z toho v Ústeckém kraji	
	bak.		mag./mag.nav.		doktor.					
	30. 4.	30. 9.	30. 4.	30. 9.	30. 4.	30. 9.	30. 4.	30. 9.	30. 4.	30. 9.
FSE	22	19	13	9	0	0	35	28	27	25
FUD	2	1	3	13	0	0	5	14	0	4
FVTM	0	2	0	2	0	0	0	4	0	4
FZS	1	11	0	0	0	0	1	11	0	4
FŽP	8	6	6	6	0	0	14	12	6	6
FF	3	5	8	4	0	0	11	9	5	4
PF	23	32	3	6	0	1	26	39	17	27
PřF	4	3	3	3	0	0	7	6	7	3
<b>Celkem</b>	<b>63</b>	<b>79</b>	<b>36</b>	<b>43</b>	<b>0</b>	<b>1</b>	<b>99</b>	<b>123</b>	<b>62</b>	<b>77</b>

Univerzita podporovala konkurenceschopnost svých absolventů – prostřednictvím praxí a stáží zajišťovala přímou profesní zkušenost, dbala na inovace studijních programů podle požadavků budoucích zaměstnavatelů a na inovace přinášející posun od zprostředkování znalostí směrem k většímu důrazu na socializaci absolventů, na jejich osobnostní rozvoj, komunikační dovednosti nebo schopnost spolupracovat. Pro podporu vstupu absolventů na trh práce zorganizovaly v roce 2016 dvě fakulty (FVTM, PŘF) Den kariéry.

Absolventi mají vzhledem k nízké vzdělanostní úrovni v Ústeckém kraji malé problémy s přechodem ze vzdělávání do zaměstnání. Ukončením studia absolventi vstupují do ekonomického prostředí, v němž je systém odměňování určitým způsobem nastaven a je výrazně závislý na oboru vzdělání a na celkovém stavu na trhu práce. Nástupní ani pozdější příjmy absolventů UJEP z tohoto pohledu sice nedosahují úrovně většiny ostatních krajů, ale v podstatě kopírují nastavenou relaci platů Ústeckého kraje.

Zaměstnavatelé se při přijímání nových zaměstnanců snaží přihlížet mnohem více k reálným schopnostem a dovednostem absolventů a samotný vysokoškolský diplom jim již zcela nepostačuje. Lze však vypočítat výrazné rozdíly mezi jednotlivými odvětvími. K dosaženému formálnímu vzdělání v největší míře přihlížejí zaměstnavatelé v oblasti vzdělávání (takřka polovina absolventů UJEP) a ve veřejné správě. Naopak ke skutečným schopnostem a dovednostem nejvíce přihlížejí zaměstnavatelé v odvětvích informační a komunikační činnosti, peněžnictví a pojišťovnictví.

Vybraná opatření pro podporu zvýšení uplatnitelnosti budoucích absolventů UJEP na trhu práce byla realizována s podporou projektu IP 2016:

- Zkvalitnění odborných praxí na PF a PŘF (PŘF),
- Inovace systému odborných praxí směřující ke zlepšení absolventského uplatnění (FF),
- Uplatnitelnost absolventů FSE (FSE),
- Inovace odborných praxí v profesionálních výstavních a kulturních institucích (FUD),
- Příprava a pilotní ověření profilace a inovace odborných praxí (FZS),
- Inovace odborných praxí a exkurzí (FVTM).

#### 4.c SPOLUPRÁCE S BUDOUCÍMI ZAMĚSTNAVATELI

Spolupráce s budoucími zaměstnavateli byla rozvíjena prostřednictvím partnerských sítí, které umožňovaly realizaci studentských praxí, předávaly podněty pro zaměření bakalářských či diplomových prací, zajišťovaly zpětnou vazbu a korelaci studijních plánů s potřebami praxe a přinášely podněty pro inovaci studijních programů a oborů.

V roce 2016 do těchto partnerských sítí patřily Pakt zaměstnanosti Ústeckého kraje, Rada pro rozvoj lidských zdrojů Ústeckého kraje, Regionální investiční strategie (RIS), Průmyslová rada FVTM, síť fakultních škol a dalších školských zařízení (partneři FF, PF, PŘF) a jednotlivé firmy a podniky jako Spolchemie, a. s., Mondi coating Štětí (partneři FSE), Krajská zdravotní, a. s., Zdravotní ústav se sídlem v Ústí nad Labem, Lázně Teplice v Čechách a další smluvní zdravotnická zařízení (partneři FZS), instituce památkové péče, archivní a muzejní instituce (partneři FF) aj., KS Kolbenschmidt Czech Republic, a. s., Pierburg s. r. o., AGC Automotive Europe, a. s., TOS VARNSDORF a. s., Chart Ferox, a. s., BEUMER Group Czech Republic a. s., GLAZURA s. r. o., Preciosa – Lustry, a. s., ČEZ Teplárenská nebo Constellium Extrusions Děčín s. r. o. (partneři FVTM), Model Obaly, a. s. v Opavě (partner FUD) aj.

Specifickou formou spolupráce s budoucími zaměstnavateli byly Dny kariéry FVTM a PŘF zprostředkovávající budoucím absolventům nabídku na uplatnění v technických a přírodovědných oborech. UJEP (oddělení vnějších vztahů) provozuje webovou stránku, na níž zveřejňovala také v roce 2016 aktuální nabídky zaměstnavatelů, a zprostředkovávala tak možnost uplatnění studentů, budoucích absolventů v praxi. S touto webovou stránkou byly propojeny i stránky jednotlivých fakult.

Další konkrétní formy spolupráce a aktivity fakult v roce 2016:

- intenzivní spolupráce s budoucími zaměstnavateli prostřednictvím vybudované a osvědčené sítě spolupracujících a fakultních škol a ostatních zařízení (výchovné ústavy, domy dětí a mládeže, věznice, vzdělávací centra, sportovní kluby apod.) – PF, FF, PŘF;
- spolupráce s budoucími zaměstnavateli prostřednictvím pravidelných schůzek s řediteli škol a školských zařízení zejména z Ústeckého kraje – PF, FF, PŘF,
- intenzivní komunikace s představiteli různých školských asociací sdružených v Unii školských asociací ČR – CZESHA,
- spolupráce s budoucími zaměstnavateli v rámci exkurzí, průmyslové rady, workshopů aj. – FVTM, FŽP, FSE,
- spolupráce s podniky v rámci jejich propagace, a to jak nabídek pracovních pozic pro

- absolventy, tak i školení, kurzů a praxí v jednotlivých podnicích apod. – FVTM, FŽP, FSE,
- spolupráce s firmami ústeckého regionu v oblasti průzkumů a jejich hodnocení, training programech a při hledání vhodných kandidátů na obsazení absolventských míst – FSE,
  - navazování úzkých kontaktů s konkrétními galerijními institucemi, fotografickými a grafickými studii, designérskými studii – FUD,
  - realizace projektu Inkubátor zaměřeného na propojení čerstvých absolventů a studentů magisterských a doktorských studijních programů s praxí a konkrétními subjekty aplikační sféry – FUD.

## 5. ZÁJEM O STUDIUM

### 5.a PŘIJÍMACÍ ZKOUŠKY

Přijímací zkoušky byly součástí přijímacího řízení na šesti fakultách univerzity (FSE, FUD, FZS, FF, PF, PřF). Realizovány byly převážně z vlastních zdrojů, a to formou oborových testů, na čtyřech fakultách (FUD, FZS, PF, PřF) doplněných praktickou (talentovou) přijímací zkouškou ve vybraných oborech, nebo formou ústního motivačního pohovoru (FF, PF). U oborových testů platilo, že pokud se uchazeč hlásil na více studijních oborů, ve kterých byly vypsané shodné přijímací zkoušky, stačilo je vykonat pouze jedenkrát a výsledky byly započteny ke všem relevantním přihláškám uchazeče.

Externího dodavatele (společnost SCIO) využily 2 fakulty (FSE, PF), PF ovšem pouze výběrově u oborů s vysokým převisem zájmu uchazečů. Přijímací zkoušku zde tvořil Test obecných studijních předpokladů (základní verze).

### 5.b SPOLUPRÁCE SE STŘEDNÍMI ŠKOLAMI

Významným nástrojem komunikace se středními školami se stal tištěný „Speciál“ univerzitního Zpravodaje o možnostech studia na UJEP, který byl distribuován společně s informačním letákem o Dni otevřených dveří na vybrané střední školy v Ústeckém, Středočeském, Karlovarském a Libereckém kraji. Tento „Speciál“ univerzita distribuovala také na veletrzích vysokoškolského vzdělávání Gaudeamus v Praze a Nitře a na Dni otevřených dveří v sídle UJEP v Ústí nad Labem.

Pro oslovení uchazečů UJEP dále využila inzerci v novinách, časopisech zaměřených na studenty SŠ nebo profesních periodikách (např. v Infolistech Krajské zdravotní, a. s.), výlep informačních letáků v MHD, krátké spoty v MHD, propagační kampaň na tradičních webech cílených na uchazeče (Vysokeskoly.com, KamPoMaturite.cz, KamNaVejšku.cz), oslovení škol formou dopisu nebo po dohodě se středními školami trvalého umístění propagačních panelů v prostorách škol.

Na webu UJEP byly informace soustředěny jak v sekci Pro uchazeče, tak na specializovaných fakultních webech – microsites zaměřených na propagaci studia a informování o přijímacím řízení (studujfp.ujep.cz, chcemeucit.cz) (FŽP, PF).

Intenzivní formou spolupráce se středními školami se stala popularizace vědy a umění. Realizovány byly zejména tyto aktivity:

- Dny vědy a umění UJEP – popularizační akce pro veřejnost (představení činnosti všech součástí UJEP v centru města Ústí n. L.
- Teen Age University (TAU) – aktivita koncipovaná jako cyklus semestrálních či intenzivních programů včetně letních škol pro středoškoláky (FF, FŽP, PF, PřF),
- Café Nobel – cyklus popularizačně naučných přednášek zvaných hostů probíhající v Ústí nad Labem a Teplicích,
- Na kávu s vědcem – cyklus popularizačně naučných přednášek akademických pracovníků UJEP probíhající v OC Fórum v Ústí nad Labem,
- participace fakult na celostátních nebo regionálních popularizačních akcích a soutěžích – Vědci studentům (FŽP), GIS DAY (FŽP, PřF), Technodays (FŽP), Šprechtíme (FF), Národní cena za studentský design (FUD), Junior Glass Ways (FUD), Cena Ludwiga Mosera (FUD),
- participace fakult na oborových soutěžích, olympiádách a letních školách pro středoškoláky nebo středoškolské učitele (FF, PřF),
- výjezdy na střední školy (FF, FUD, FVTM, FZS, FŽP, PřF),
- nabídka vybraných přednášek a seminářů pro zájemce ze středních škol (FF, FVTM, PřF, PF),
- výstavy klauzurních, bakalářských a diplomových prací (FUD, PF),
- výchovné koncerty (PF),
- nabídka sportovních aktivit pro středoškoláky – aktivity realizované v rámci sportovních dnů pro veřejnost (PF).

Tři fakulty univerzity (FVTM, PF, PřF) propůjčují středním školám na základě dlouhodobé vzájemné spolupráce titul „fakultní škola“.

## 6. ZAMĚŠTNANCI

### 6.a KARIÉRNÍ ŘÁD, MOTIVAČNÍ NÁSTROJE PRO ODMĚŇOVÁNÍ ZAMĚŠTNANCŮ

Univerzita se řídí směrnicí rektora č. 10/2016 Kariérní řád akademických pracovníků Univerzity J. E. Purkyně v Ústí nad Labem, která upravuje předpoklady, požadavky a podmínky pro profesní růst a kvalifikační postup akademických pracovníků Univerzity Jana Evangelisty Purkyně v Ústí nad Labem a systém jeho podpory ze strany UJEP jako zaměstnavatele.

#### MOTIVAČNÍ NÁSTROJE

Fakulty motivují své pracovníky prostřednictvím svých vnitřních norem a dalších nástrojů:

Na **fakultě sociálně ekonomické** platí směrnice děkana č. 1/2010 Hodnocení a stimulace vědecko-výzkumných aktivit a kvalifikačního růstu akademických pracovníků. Na základě této směrnice byli pracovníci stimulováni k odpovídající publikační činnosti.

Dále jsou pracovníci stimulováni příkazem děkana č. 3/2016 Zásady stanovení rozsahu výukové povinnosti odborných asistentů na FSE UJEP, které upravovaly Pracovní řád čl. 5 odst. 5 o hodnotu výukové povinnosti vzhledem k dosaženému výkonu pracovníka v předchozím období.

**Fakulta umění a designu** využívá motivačních nástrojů v podobě systematické podpory tvůrčí činnosti formou vnitřních grantů a podpory publikační činnosti akademické obce, poskytuje produkční a realizační zázemí, jakož i administrativní grantovou a projektovou podporu pro realizaci studijních a tvůrčích výstupů v oblasti výtvarného umění a designu. V návaznosti na Kariérní řád univerzity začala zpracovávat fakultní Pravidla pro hodnocení akademických pracovníků.

Na **Fakultě výrobních technologií a managementu** se na základě směrnice rektora Kariérní řád akademických pracovníků UJEP začala v závěru roku 2016 připravovat směrnice děkana č. 1/2017 pod názvem Pravidla pro hodnocení akademických pracovníků Fakulty výrobních technologií a managementu, která určuje pravidla pro hodnocení akademických pracovníků fakulty souhrnem kvalitativních a kvantitativních výkonových ukazatelů pro hodnocení pedagogických, tvůrčích a ostatních, s nimi souvisejících, činností, a to jak pro jednotlivé akademické pracovníky v rámci jednotlivých kategorií akademických pracovníků, tak i pro celkové hodnocení jednotlivých pracovišť v rámci fakulty uvedených v personálním plánu jednotlivých kateder.

Další motivační nástroje pro odměňování zaměstnanců jsou následující:

- Hodnocení výsledků výzkumných organizací v roce 2014 (rozhodnutí děkana č. 5/2016) – stanovení jednorázové odměny ve výši 130 Kč za jeden bod získaný v databázi RIV v roce 2014
- Jednorázové odměny za specifické činnosti pro zaměstnance fakulty (příkaz děkana č. 4/2016) – oponentské posudky, autorské honoráře, garant studijního oboru, atd.
- Jednorázové odměny za ukončení habilitačního řízení a řízení ke jmenování profesorem (příkaz děkana č. 4/2016)
- Odměna za anglickou výuku pro ERASMUS+ (příkaz děkana č. 4/2016)
- Ceny děkana Za vědu a výzkum (směrnice děkana č. 4/2016)
- Medaile Fakulty výrobních technologií a managementu (směrnice děkana č. 4/2016)
- Kolbenova medaile (směrnice děkana č. 4/2016)

Stimulace studentů doktorského studijního programu (příkaz děkana č. 5/2016, čl. 2).

**Fakulta zdravotnických studií** má zpracovanou směrnici děkana FZS UJEP č. 9/2016 Hodnocení akademických pracovníků, kateder a laboratoří, která je spolu s příkazem rektora č. 3/2014 Pracovní řád závazná pro všechny akademické pracovníky FZS UJEP. Výše uvedená směrnice děkana konkretizuje podmínky na FZS UJEP.

**Na fakulta životního prostředí** platí směrnice děkana č. 10/2014 Stimulace vědecké, výzkumné a vývojové činnosti na FŽP UJEP. Pracovníci jsou odměňováni na základě pravidelného ročního hodnocení akademických pracovníků za podpory informačního systému HAP.

#### Filozofická fakulta

FF UJEP zahájila kroky pro vytvoření kariérního řádu.

Dále je na fakultě v platnosti směrnice děkana č. 20/2010 Stimulace vědecko-výzkumné činnosti akademických pracovníků FF UJEP a příkaz děkana č. 19/2010 Hodnocení vědecko-výzkumné a pedagogické činnosti akademických pracovníků Filozofické fakulty UJEP. Děkanka dále nejlepším pracovníkům uděluje Ceny děkanky FF UJEP.

Na **pedagogické fakultě** v souladu s celostátně platnými předpisy a univerzitním kariérním řádem vydal děkan PF UJEP s účinností od 1. 1. 2017 Směrnici 10/2016 Pravidla pro hodnocení akademických pracovníků na PF UJEP. Zde jsou rozpracována a konkretizována pravidla – nejen kvalifikační požadavky vzhledem ke konkrétnímu pracovníkovi (jeho pracovní zařazení, využití záznamů v databázi IS HAP), ale také celkové strategické nástroje pro personální koncepci celé fakulty. S touto oblastí dále souvisí pravidla vnitřního mzdového systému PF (kodifikovaná ve směrnici děkana PF 6/2016), kde jsou konkretizována pravidla pro výpočet nadtarifní – motivační složky akademických pracovníků fakulty. Nadále pak platí vnitřní normy PF podporující interní granty fakulty a finanční náklady doktorských, habilitačních a jmenovacích řízení. V rámci celouniverzitní koncepce byl zpracován návrh Kariérního řádu PF, který je aktuálně posuzován odbornými pracovníky rektorátu UJEP za účelem sladění všech norem součástí univerzity řešící tuto oblast.

**Přírodovědecká fakulta** má pro každého akademického a vědeckého pracovníka s podílem na výuce vypracovaný (na úrovni kateder) plán kvalifikačního růstu, který je každoročně vyhodnocován v souvislosti s výběrovými řízeními. Motivace pracovníků je dána každoročním hodnocením pracovišť a následným přerozdělením osobního hodnocení podle dosažených výsledků pracovišť a směrnici děkana č. 1/2016. Motivační systém ke stimulaci vědecké, výzkumné a vývojové činnosti pracovníků PŘF UJEP.

## CENY REKTORA PRO ZAMĚSTNANCE

Dne 8. 12. 2016 udělil rektor 12 cen pro zaměstnance UJEP za rok 2016 v celkové výši 235 tis. Kč.

Cenu rektora za vědeckou a výzkumnou činnost obdrželi:

- Mgr. Jan Malý, Ph.D., PŘF
- prof. Ing. Pavel Janoš, CSc., FŽP
- prof. PhDr. Radek Fukala, Ph.D., FF

Zvláštní cenu rektora za vědeckou a výzkumnou činnost obdržel:

- Mgr. Pavel Raška, Ph.D., PŘF

Cenu rektora za uměleckou činnost obdrželi:

- prof. Mgr. Miroslav Vojtěchovský, FUD
- doc. Jiří Kovanda, FUD
- PhDr. Luboš Hána, Ph.D., PF

Zvláštní cenu rektora za uměleckou činnost obdržel:

- MgA. Richard Loskot, FUD

Ceny rektora za knihu roku obdrželi:

- doc. Mgr. Kateřina Dytrtová, Ph.D., a doc. PhDr. Martin Raudenský, FUD (KO-TEX. Tvar, zvuk a gesto, tvůrce, učitel a žák)
- doc. PhDr. Václav Houžvička, Ph.D., FSE (Czech and Germans 1848-2004: the Sudeten Question)
- doc. PhDr. Michaela Hrubá, Ph.D., a kolektiv, FF (Bez hranic. Umění v Krušnohoří mezi gotikou a renesancí)

Cenu rektora za aplikovaný výzkum obdržel:

- prof. Ing. Štefan Michna, PhD., FVTM

## 6.b ROZVOJ PEDAGOGICKÝCH DOVEDNOSTÍ AKADEMICKÝCH PRACOVNÍKŮ

Univerzita dlouhodobě podporuje rozvoj pedagogických dovedností akademických pracovníků. Realizovány jsou zejména tyto aktivity:

- kurzy zaměřené na seznámení s moderními pedagogickými a psychologickými poznatky a s poznatky z oblasti sebe prezentace potřebnými pro pedagogické působení akademických pracovníků – např. Didaktický rádce aneb jak přežít vyučování a učení, Jak se efektivně hádat, Neurotické poruchy a jak jim předcházet, Vztek a jak s ním pracovat, Kompetence z oblasti psychologie a zvládání zátěžových situací,
- kurzy zaměřené na rozvoj kompetencí v oblasti IT – např. ICT a další komunikační technologie a aplikace využitelné ve výuce velkoformátových kurzů,
- kurzy zaměřené na rozvoj komunikačních dovedností – např. Rétorika a komunikační dovednosti, jazykové vzdělávání,
- individuální konzultace zajišťované UCP poskytované akademickým pracovníkům pracujícím s uchazeči a studenty se specifickými potřebami.

Vybrané kurzy byly realizovány s podporou projektu IP 2016:

- Rozvoj pedagogických kompetencí akademických pracovníků s ohledem na hromadné formy vzdělávání (FSE).

## 6.c PODPORA ZAMĚSTNANCŮ – RODIČŮ

Zaměstnanci – rodiče mohou využít nabídku firmy „Hlídací teta“, což je školka pro děti od 2 let. Zde mají přednostní právo na umístění dětí a 30% slevu na školném.

Univerzita a její součásti dále vychází zaměstnancům – rodičům vstříc následujícími možnostmi:

- zkrácený pracovní úvazek,
- úprava pracovní doby,
- úprava rozvrhů výuky,
- práce z domova.

## 7. INTERNACIONALIZACE

### 7.a PODPORA STUDENTŮ NA ZAHRANIČNÍCH MOBILITNÍCH PROGRAMECH

UJEP v rámci své dlouhodobé strategie na léta 2010–2020 a další tvůrčí činnosti všestranně podporovala mobilitu studentů a akademických pracovníků a vytvářela mezinárodní prostředí na vysoké škole – snažila se zajišťovat podporu mobilit studentů a akademických pracovníků i z dalších než pouze přidělených zdrojů. Mobilita studentů a akademických pracovníků tak byla v roce 2016 realizována nejen z programu Erasmus+ a IP MŠMT či prostřednictvím Organizace pro studentskou a kulturní výměnu ve střední a východní Evropě (GFPS), ale např. rovněž s podporou grantu Severočeských dolů, a. s.

UJEP dále rozvíjela bilaterální i multilaterální spolupráci se zahraničními institucemi, a to i formou uskutečňování společných studijních programů (katedra germanistiky FF UJEP s Universitát Bayreuth). K 31. 12. 2016 měla UJEP uzavřeno celkem 38 smluv o spolupráci se zahraničními vysokými školami, což bylo v porovnání s rokem 2015 o 3 smlouvy více. S dalšími 240 zahraničními partnery měla UJEP uzavřené smlouvy na mobilitu v rámci programu Erasmus+.

Organizace mezinárodních mobilit na UJEP včetně uznávání získaných kreditních bodů se řídí směrnicí UJEP č. 6/2015 – studenti si ve spolupráci se svým akademickým koordinátorem již před výjezdem sjednávají, jak jim navštěvované předměty na zahraniční vysoké škole budou uznány. Vše je následně zaznamenáno do protokolu o studijním plánu, v případě změn do dodatku k protokolu o studijním plánu. Prioritou je uznání co možná největšího počtu kreditů za povinné, příp. povinně volitelné předměty.

Některé další konkrétní formy podpory:

- prezentace propagačních materiálů z partnerských destinací ve studovných fakult a jejich pravidelná aktualizace,
- poskytování základního poradenského servisu zájemcům o výjezd na zahraniční VŠ,
- posilování kampaní před výběrovými řízeními,
- podpora studentů – jazykových tutorů na fakultách,
- podpora studentů, kteří po návratu z mobility organizují přednášky o navštívené zemi, čímž napomáhají propagovat zahraniční studium či praktickou stáž,
- ocenění studentů ze stipendijního fondu, kteří zkušenosti ze studijních i pracovních pobytů prezentují dalším potenciálním zájemcům o výjezdy,
- aktivní spolupráce s některými zahraničními VŠ na sladění výukových kurzů tak, aby studentům po návratu ze studijního pobytu mohla být většina jejich vystudovaných předmětů v zahraničí uznána jako povinné předměty,
- zajišťování osobní konzultace s fakultními akademickými koordinátory, kteří uchazeči individuálně připraví studijní plán s ohledem na absolvování odborných praxí na pracovišti v zahraničí,
- zveřejňování informací o mobilitních programech nejen na webových stránkách UJEP a fakult, ale prostřednictvím dalších sociálních sítí a nástrojů propagace,
- důsledné uplatňování strategie co nejbohatší nabídky partnerských škol z celé EU resp. programových a partnerských zemí při současném zvažování kompatibility studijních programů i atraktivitu země/místa.

### 7.b INTEGRACE ZAHRANIČNÍCH ČLENŮ AKADEMICKÉ OBCE

Na fakultách dochází již přímo k řízené, průběžně se prohlubující internacionalizaci celého vnitřního prostředí. Fakulty si jsou vědomy toho, že k plné integraci zahraničních členů akademické obce nemůže dojít bez vstřícně nastaveného, otevřeného, přirozeně motivujícího vnitřního prostředí.

Zahraniční kolegové – členové akademické obce UJEP – jsou rovnocennými pracovníky UJEP a akademická obec i studenti mají prospěch z jejich působení jak v pracovní, tak ve studijní oblasti. Podmínky poskytované těmto kolegům jsou standardní a jednotlivá pracoviště UJEP zajišťují jejich komfort ve všech specifických oblastech. Vztahují se na ně stejná kritéria, práva a povinnosti jako na české akademické pracovníky a studenty. Někteří rodilí mluvčí se také podílí na jazykovém vzdělávání akademických pracovníků.

Fakulty se snaží zahraniční členy akademické obce průběžně zapojovat do všech klíčových aktivit a rozhodovacích procesů, usnadňovat jim komunikaci a spolupráci s ostatními pracovníky fakulty



a respektovat jejich kulturní zázemí a společenské zvyklosti. Účastní se nejen všech klíčových aktivit, jako jsou přednášky, cvičení, konference, výstavy, workshopy, nejrůznější soutěže, ale podílejí se i na vydávání společných publikací a dalších odborných či společenských aktivitách.

Integrace studentů je pak realizována především prostřednictvím Erasmus Student Network Ústí nad Labem (ESN Usti). Jedná se o dobrovolnickou organizaci složenou převážně ze studentů UJEP, jejímž hlavním cílem je poskytování služeb zahraničním studentům, kteří na UJEP přicházejí v rámci rozličných mobilních programů. Těmto studentům se ESN Usti snaží zpříjemnit pobyt v novém prostředí, pomáhá jim se zorientovat jak na univerzitě, tak ve městě a asistuje při zařizování agendy spojené s příjezdem. V průběhu semestru pořádá ESN Usti pro tyto studenty různé kulturní, sportovní a společenské akce, které mají za cíl začlenit nováčky do univerzitního kolektivu, nabídnout jim smysluplné využití volného času, ale také upozornit domácí studenty na přítomnost kolegů ze zahraničí, a propagovat tak mobilní programy.

Na podporu počtu zahraničních studentů studujících na UJEP rozšířily v roce 2016 některé fakulty nabídku akreditovaných studijních programů v anglickém jazyce, ve spolupráci s oddělením vnějších vztahů zaktualizovaly katalog kurzů vyučovaných v cizím jazyce a rozšířily nabídku kurzů vyučovaných v cizím jazyce (včetně e-learningových).

K propagaci výše uvedených aktivit směřujících k postupné integraci zahraničních členů akademické obce do života UJEP zorganizovalo oddělení vnějších vztahů v roce 2016 první Staff Week pro zahraniční akademické i neakademické pracovníky.

## 8. VÝZKUMNÁ, VÝVOJOVÁ, UMĚLECKÁ A DALŠÍ TVŮRČÍ ČINNOSTI

Ve své výzkumné, vývojové, umělecké a další tvůrčí činnosti se UJEP zaměřuje na realizaci strategických cílů zakotvených v dlouhodobém záměru (Dlouhodobý záměr vzdělávací, vědecké, výzkumné, vývojové, umělecké a další tvůrčí činnosti UJEP). Rozvíjí profilaci širšího spektra témat v záběru odpovídajícím struktuře univerzity s pracovišti oborů přírodovědných, technických, environmentálních, zdravotnických, sociálních, ekonomických, humanitních, pedagogických a uměleckých. Záměrem UJEP, který byl v roce 2016 postupně naplňován, je identifikovat a rozvíjet stěžejní témata a budovat dlouhodobě stabilizované týmy, které budou svoji oblast činnosti rozvíjet v propojení napříč fakultami, ve spolupráci s vědeckými týmy jiných vědecko-výzkumných pracovišť v České republice i v rámci mezinárodní spolupráce.

Na podporu interdisciplinární spolupráce a profilace tvůrčích týmů na UJEP vznikají integrované kompetenční týmy. Hlavní témata výzkumu a inovací v technicko-přírodovědné oblasti v návaznosti na ekonomické a sociální souvislosti, zdravotnictví i tvůrčí činnost pokrývají týmy MATEQ (Materiály a technologie pro životní prostředí a biomedicínské aplikace) a SMART (Smart City – Smart Region – Smart Community).

Významná je úloha podpory mobility vědeckých pracovníků UJEP a posilování spolupráce vědeckých týmů s institucemi praxe (podniky, školy, veřejná správa, neziskové organizace) v České republice. UJEP ve své výzkumné, vývojové, umělecké a další tvůrčí činnosti přikládá velký význam specifickým potřebám regionu, kde sídlí – Ústeckému kraji. Cíleně se snaží budovat spolupráci v rámci přeshraničních kontaktů s univerzitami v Sasku (Německo) a v Polsku.

### 8.a PROPOJENÍ TVŮRČÍ A VZDĚLÁVACÍ ČINNOSTI

Tvůrčí a vzdělávací činnost je na všech fakultách UJEP přirozeně propojena a jsou do ní formou práce na jednotlivých projektech zapojeni studenti i doktorandi. UJEP reaguje na potřeby praxe nabídkou témat závěrečných studentských a disertačních prací. Výsledky své vědecké a umělecké práce studenti prezentují na vědeckých konferencích a akcích organizovaných fakultami i na vědeckých konferencích a akcích v ČR či v zahraničí.

Vedení i školitelskou pomocí studentům zajišťují akademičtí pracovníci i odborníci z praxe.

Tvůrčí činnost studentů je organicky propojována s odborným zaměřením akreditovaných studijních programů a oborů, které jednotlivá pracoviště zabezpečují. Vyučující kontinuálně zařazují výstupy ze své výzkumné činnosti přímo do výuky v rámci přednášek, seminářů, cvičení, kurzů a exkurzí.

Jednotlivé fakulty se dále profilují dle svého zaměření a oborů:

#### **Fakulta sociálně ekonomická**

Studenti jsou zapojeni do inovací webových stránek fakulty.

Obsahový profil vyučovaných předmětů je průběžně aktualizován a rozvíjen s využitím poznatků z výzkumných projektů i podnětů praxe.

#### **Fakulta výrobních technologií a managementu**

V r. 2016 byla na fakultě řešena celá řada projektů. Fakulta se podílela zejména na přípravě a řešení univerzitních projektů i projektů mezinárodních a smluvním výzkumu.

Ve spolupráci s aplikační sférou se v oblasti tvorby a uskutečňování studijních programů řešila řada bakalářských a diplomových prací, resp. byly posluchačům nabídnuty zajímavé vstupy/presentatione expertů (odborníků z praxe) v rámci rozvrhovaných přednášek a seminářů.

#### **Fakulta umění a designu**

Komplexní ateliérová výuka probíhá s důrazem na excelentní uměleckou/designérskou praxi. Teorie s tvůrčí praxí se promítá do zadání dílčích úkolů i celofakultních výzev. Výstupy mohou být např. prezentace FUD na Designbloku, v rámci soutěže Národní Cena za design apod.

Zprovoznění Domu umění Ústí nad Labem v březnu 2016 bylo silným motivačním impulsem pro aktivní uměleckou, designérskou a kurátorskou. Jeho program podporují i Ministerstvo kultury ČR, Statutární město Ústí nad Labem a Ústecký kraj. Bylo zde v roce 2016 těžiště výstavních i doprovodných programů FUD.

Pravidelně každý rok probíhají celoroční workshopy, výstava diplomových prací. Skupinový výstavní projekt studentů oboru Kurátorská studia probíhaly i v prostoru Kulturní fabrika Armaturka a Galerie Emila Filly.

Velký důraz je na FUD kladen na kvalitní ediční program. Kromě monografií vydala fakulta publikace v edicích Projekty a Umělecko-historická řada. Dokladem vysoké úrovně vydávaných publikací je několikanásobné ocenění v rámci přehlídky Nejkrásnější knihy ČR (publikace Ko-Text a Design Ústí).

### **Fakulta zdravotnických studií**

Na fakultě je pravidelně vyhlašována Interní grantová soutěž. Témata projektů vycházejí z potřeb praxe a úzce navazují na spolupráci fakulty s partnerskými institucemi. Fakulta úzce spolupracuje s regionálními institucemi – Krajskou zdravotní, a. s. (KZ) – Masarykovou nemocnicí (MN), o. z., Zdravotním ústavem se sídlem v Ústí nad Labem a dalšími odbornými pracovišti v regionu. Studenti mají možnost se i zde zapojit do vědecké práce. Ve spolupráci s nimi fakulta organizuje a zajišťuje i výukovou činnost a praxe studentů.

Ve specializovaných laboratořích se studenti fakulty seznamují s přístroji pro biomechanickou analýzu pohybu v Laboratoři pro studium pohybu či s přístroji pro monitoring a analýzu kardiovaskulárního a respiračního systému v Laboratoři pro studium chronických onemocnění, učí se analyzovat složení těla (aktivní svalová hmota, tuk, voda) a aktivně vyhledávat u rizikových jedinců míru kardiovaskulární zátěže.

### **Fakulta životního prostředí**

FŽP úzce a dlouhodobě spolupracuje s UNICRE v Ústí nad Labem i v Litvínově a se Zdravotnickým ústavem se sídlem v Ústí nad Labem. Studenti se zapojují do vědeckých projektů a ve vazbě na ně zpracovávají své závěrečné a disertační práce. Nově zde probíhají dvě komplexní laboratorní cvičení na moderních analytických systémech GC-MS a GC-FID.

### **Filozofická fakulta**

Výsledky tvůrčí a vzdělávací činnosti publikují pracovníci i studenti v mezinárodně uznávaném časopise *Aussiger Beiträge* (zařazen do databáze SCOPUS). FF se podílí na organizaci řady vědeckých i kulturních akcí (sympozia, kolokvia, workshopy, přednášky, výstavy, autorská čtení, literární pásma aj.), které pořádá ve spolupráci s dalšími institucemi (Rakouská knihovna VK UJEP, Muzeum města Ústí nad Labem, Činoherní studio v Ústí nad Labem, Collegium Bohemicum, o. p. s. v Ústí nad Labem, Rakouské kulturní fórum v Praze, Pražský literární dům autorů německého jazyka, Goethe-Institut v Praze aj.).

Ve spolupráci s Činoherním studiem se studenti katedry germanistiky podílí na tříletém projektu „Překročit hranice“, v rámci kterého jsou široké veřejnosti prezentována scénická čtení z děl současných německojazyčných dramatiků na základě literárních překladů studujících katedry germanistiky realizovaných pod odborným vedením vyučujících katedry.

Fakulta dále spolupracuje na projektech prezentujících aktuální témata 21. století – např. s participací externích subjektů, jakými jsou Člověk v tísní nebo Ústav pro studium totalitních režimů.

Výsledkem činnosti FF je též realizace „pamětnického kurzu“ (Vybrané kapitoly z československých kulturních dějin) a akce pro spolupracující učitele dějepisu v rámci oborové didaktiky.

Studenti jsou zapojováni do výuky a projektové činnosti v Centru pro dokumentaci a digitalizaci kulturního dědictví.

### **Pedagogická fakulta**

Studenti PF jsou nedílnou součástí několika projektových týmů, kde zastávají nejen realizační, ale i řídicí pozice.

Studenti se v rámci výuky seznamují s přístroji pro biomechanickou analýzu pohybu v Laboratoři pro studium pohybu, v Metodickém centru vybaveném nejmodernějšími vzdělávacími technologiemi se seznamují s jejich využitím v praxi. Dále studenti aktivně využívají digitální jazykovou laboratoř, která demonstruje aplikaci moderních informačních technologií ve výuce cizích jazyků.

Studenti umělecky zaměřených oborů využívají k tvůrčím aktivitám profesionálně vybavená umělecká pracoviště, např. PC s vyspělými grafickými softwary, 3D tiskárny či speciální kamery. Studenti připravují a realizují výtvarné dílny a výstavy prací, např. v rámci uměleckého integračního festivalu Integra Jam.

V hudebně pedagogické oblasti mají dominantní postavení pěvecké sbory (Dívčí komorní sbor PF UJEP, Chorea academica, NONA, Ústecký dětský sbor UJEP), které svojí činností podporují tvůrčí rozvoj studentů a reprezentují univerzitu na domácí i zahraniční scéně. Katedra hudební výchovy je pořadatelem pravidelných mezinárodních symposií o sborovém zpěvu Cantus choralis, jehož se doposud zúčastnily desítky sbormistrů, pedagogů a studentů z domova i z mnoha evropských zemí

a USA. Podobné postavení má mezinárodní konference Challenges, která je již vysoce oceňována i za hranicemi České republiky.

### **Přírodovědecká fakulta**

Studenti PřF jsou zapojeni do vědeckých a projektových týmů na vědeckých projektech i do práce v rámci Výzkumné infrastruktury NanoEnviCz. Výsledky výzkumu dosažené při práci na projektech vědy jsou průběžně implementovány do výuky ve studijních programech Nanotechnologie, Toxikologie, Fyzika a Chemie v předmětech zahrnujících nové materiály a technologie. Pro zapojení studentů do výzkumných týmů využívá PřF i spolupráci s akademickými institucemi AV ČR a spolupráci s průmyslovými partnery.

## **8.b ZAPOJENÍ STUDENTŮ DO TVŮRČÍ ČINNOSTI**

Na všech fakultách UJEP jsou studenti všech stupňů studia aktivně zapojováni do tvůrčí činnosti např. následujícími způsoby:

- nadaní studenti se stávají členy vědeckých a uměleckých týmů jako pomocné vědecké síly na katedrách (včetně studentů bakalářských programů);
- studenti jsou součástí řešitelských týmů projektů studentské grantové soutěže, které jsou financovány z prostředků na specifický výzkum, i projektů dalších interních grantových soutěží realizovaných např. z prostředků na Rozvoj vědecké organizace;
- studenti jsou zapojováni do řešitelských týmů vědeckých, výzkumných, vývojových i uměleckých podpořených grantovými a jinými agenturami nebo institucemi;
- UJEP podporuje zapojování studentů do celostátních soutěží udělením např. Ceny rektora za vynikající výsledky ve vědecké a umělecké činnosti.

### **Fakulta sociálně ekonomická**

Studenti jsou cíleně zapojováni do projektů vědy a výzkumu. Zvláštní péče je věnována talentovaným studentům. Ve vazbě na externí projekty a potřeby praxe jsou formulována témata studentských kvalifikačních i disertačních prací.

Studenti doktorského studia publikují společně s akademickými pracovníky fakulty, zejména v impaktovaném časopise E+M. Prezентují výsledky své vědecké práce spolu s akademickými pracovníky na konferencích organizovaných fakultou.

### **Fakulta výrobních technologií a managementu**

Mimořádně nadaní studenti jsou zapojováni do výzkumné a vědecké činnosti fakulty, jsou jimi obsazována místa pomocných vědeckých a pedagogických sil. Práce studentů při dosažení mimořádných výsledků i významných prospěchových výsledků, sportovních úspěchů a dalších příležitostí je hodnocena mimořádným stipendiem.

Fakulta pomáhá studentům vyšších ročníků při zajišťování zaměstnání ve vybraných podnicích. Studenti pracují v podnicích mimo dobu výuky, tato jejich činnost je chápána jako praxe (placená). Studentům tento postup usnadňuje orientaci na trhu práce, podnikům pomáhá „ořukat“ si budoucího potenciálního zaměstnance.

Studentům jsou poskytována mimořádná stipendia za spolupráci na výzkumu a mimořádné práce pro fakultu, stipendia za řešení SGS. Vybraným studentům 3. a 4. ročníku je umožněno získat částečný úvazek na fakultě.

Postdoktorandům, kteří získali pracovní úvazek na fakultě, je nadále věnována pozornost, je jim umožněno další studium, školení a kurzy v oboru. Jsou podporováni při prezentaci výsledků své práce na konferencích a publikování v časopisech.

Současně je studentům i akademickým pracovníkům umožněno absolvovat stáže na jiných VŠ i v zahraničí. Především zahraniční stáže jsou příležitostí seznámit se s jinými obory, než těmi, které jsou studovány u nás.

### **Fakulta umění a designu**

Studenti se aktivně podílejí na všech typech tvůrčích aktivit, a to především formou realizací dílčích či skupinových uměleckých, designérských či kurátorských výstupů. Participují na programech Kulturní fabriky Armaturka i Veřejného sálu Hraníčář; zajišťují chod Domu umění Ústí nad Labem a podílejí se na koncepci i realizaci doprovodných programů výše zmíněných galerijních institucí, připravují pro ně foto a video dokumentaci, zapojují se v oblasti web-masteringu.

Studenti jsou především motivováni k vytváření samostatných uměleckých děl a realizací a k jejich institucionální či nezávislé veřejné prezentaci v regionálním, celonárodním i mezinárodním kontextu. Každoročně se studenti zapojují do celonárodních přehlídek typu Národní Cena za design, v rámci

kteří studenti FUD získali za rok 2016 ocenění Excelentní design i Dobrý design. Účastnili se též mezinárodního studentského bienále Academiae, Youth Art Biennale Fortezza v Itálii, připravili a zrealizovali přehlídku Back Home v Českém centru v Miláně.

Studenti oboru Kurátorská studia každoročně připravují rozsáhlou skupinovou výstavu v Galerii Emila Filly, a to včetně přípravy katalogu, spravují menší nezávislé galerie a realizují public-artový program Bilboart Gallery na dvou veřejných billboardových plochách.

### **Fakulta zdravotnických studií**

Děkan FZS pravidelně vyhlašuje Interní studentskou grantovou soutěž pro studenty bakalářských studijních oborů. V roce 2016 se jednalo o projekty zaměřené na srovnání ergoterapeutické intervence u vybrané diagnózy ve Slovinsku a v České republice, vliv konceptu Propriofoot na postavení pletence dolní končetiny, vliv postinterrupčního syndromu na život ženy, hodnocení bolesti v dětském věku a roboticky asistovanou rehabilitaci u dětí s DMO. Projekty a jejich výsledky jsou vždy prezentovány na fakultě za účasti ostatních studentů a akademických pracovníků začátkem následujícího roku.

Studenti se pravidelně účastní soutěže „Cena děkana FZS o nejlepší bakalářskou práci“. Aktivně se podílejí na realizaci Oborových dnů FZS a zapojují se do příprav a realizace Dne zdraví na FZS. Absolventi fakulty prezentují svou závěrečnou práci na fakultní konferenci.

### **Fakulta životního prostředí**

Témata bakalářských, diplomových a doktorských prací navazují na vědecké projekty GAČR, MŠMT, MPO i dalších poskytovatelů. V roce 2016 bylo snahou provázat témata bakalářských, diplomových a doktorských prací s aktuální potřebou podniků z aplikační sféry. V rámci spolupráce s aplikační sférou byly zahájeny 2 bakalářské práce pro firmy TIVALL a KNAUF INSULATION v ústeckém regionu a jedna diplomová práce pro firmu HEROS GEODÉZIE s. r. o.

Studenti aktivně využívají pro studentské experimentální práce veškerou přístrojovou a výpočetní techniku chemických, přírodovědných a IT laboratoří FŽP. Studenti jsou zapojeni i do vědeckých týmů, které využívají vybavení společných laboratoří s partnerskými vědeckými a aplikačními pracovišti, která byla vybudována společně např. v UNICRE nebo Zdravotnickým ústavem.

Vědecké výsledky své práce studenti prezentují na Studentské konferenci UJEP i na mezinárodních konferencích v ČR i zahraničí.

### **Filozofická fakulta**

Studenti všech studijních programů jsou zapojeni do tvůrčí činnosti zejména prostřednictvím Studentské grantové soutěže UJEP. Výsledky své tvůrčí činnosti prezentují studenti na mezinárodních fórech, jako je např. studentská konference PRAGESTT pořádaná FF UK v Praze. V r. 2016 se studující katedry germanistiky podíleli na přípravě, realizaci a organizačním zabezpečení mezinárodní konference „Rozmanité koncepty – koncepty rozmanitosti: Interkulturalita(y) ve světě“, které se zúčastnilo přes 200 odborníků ze 48 zemí všech pěti kontinentů. Studenti FF se pravidelně podílejí na organizování seminářů a konferencí v rámci prací dvou odborných časopisů Central European Journal of Politics a Ergot.

Ve spolupráci s Činoherním studiem překládají studenti katedry germanistiky v rámci překladatelského semináře pod odborným vedením vyučujících katedry dramatické texty současných německojazyčných autorů do češtiny. Tyto překlady jsou pak následně inscenovány studujícími vysokých uměleckých škol v Praze a Brně a prezentovány formou scénických čtení široké veřejnosti (v roce 2016 byla uvedena hra „Kalhoty kolo žena“ Stefana Wipplingera).

Student doktorského programu Tschechische Geschichte je zapojen do mezinárodního, projektu Children Born of War v rámci programu Horizon 2020 (Marie Curie). V průběhu roku 2016 se při řešení projektu účastnil tří týdenních doktorských seminářů v Rakousku, Nizozemí a v Polsku a aktivně se účastnil mezinárodní konference v Salzburgu.

Studenti doktorského a navazujícího magisterského studia organizují povinně volitelný kurz zaměřený na orální historii, resp. kulturní dějiny Československa po roce 1945, který se těší značné pozornosti studentů. Na počátku roku 2016 proběhlo na katedře již tradiční katedrální kolo celostátní studentské vědecké konference HISTORIE 2015. Dále studenti katedry historie aktivně připravovali setkání zástupců studentských spolků z České republiky a Slovenska, které bylo prologem k myšlence založení obdobného spolku na FF UJEP. Podíleli se na přípravě povinně volitelného kurzu Vybrané kapitoly z československých kulturních dějin, kde vystoupily významné osobnosti naší kulturní scény 60. let, a připravili studentskou konferenci k výročí 17. listopadu. V dubnu 2016 se díky aktivitě studentů uskutečnila vernisáž výstavy Rok 1866 připomínající výročí Prusko-rakouské války, v květnu aktivně pomáhali při zajištění organizace konference Orosené dějiny (Ústecká pivní konference, která proběhla v květnu 2016 v Muzeu města Ústí nad Labem).

Studenti FF se aktivně podíleli na výzkumu a zaměřování barokního kostela Nejsvětější Trojice v Zahořanech, které vedlo Centrum dokumentace a digitalizace kulturního dědictví.

Studenti FF mají k dispozici specifickou platformu pro svou tvůrčí činnost – tzv. PŮDOS, diskusní seminář určený nejen pro doktorandy. Koná se jednou měsíčně a vystupují zde jak studenti, tak pozvaní akademici a další hosté.

### Pedagogická fakulta

Studenti se účastní všech vědeckých konferencí a přednášek pořádaných fakultou, a to buď jako účastníci, nebo jako organizátoři či samotní přispěvatelé. PF podporuje zapojení studentů do tvůrčí činnosti formou mimořádných grantových stipendií. Výsledky dosažené v rámci studentské tvůrčí činnosti jsou pravidelně prezentovány formou veřejné obhajoby. Fakulta též pořádá soutěž o nejlepší bakalářskou či diplomovou práci (Aprílové klání).

V rámci podpory publikační aktivity vznikl studentský ediční tým.

### Přírodovědecká fakulta

Studenti PŘF jsou aktivními členy výzkumných projektových týmů ve všech projektech vědy i aplikovaného výzkumu nejen samotné fakulty, ale i partnerských institucí z AV ČR (Ústav anorganické chemie AV ČR, Ústav chemických procesů AV ČR, Ústav jaderné fyziky AV ČR, Mikrobiologický ústav AV ČR i z průmyslu (Nanovia s. r. o., Nanotex Care s. r. o, Nano Medical s. r. o., Vakuum Praha s. r. o. a dalších).

Studenti se pravidelně účastní národních soutěží studentských prací.

## 8.c ÚČELOVÉ FINANČNÍ PROSTŘEDKY NA VÝZKUM, VÝVOJ A INOVACE

Přehled projektů vědy, výzkumu a umělecké činnosti, jež byly na UJEP realizovány v roce 2016, je uveden v následující tabulce:

Zahraniční zdroje	tis. Kč
Horizon 2020 – Marie Curie	1 258,5
Visegrad	
Spolupráce Česká republika-Sasko (Cíl 3)	625
Interreg Česko-Sasko (Cíl 2)	741
NATO (Program Science for Peace and Security)	2 926
Interreg Central Europe	432

Další účelová podpora	tis. Kč pro UJEP
ERASMUS+	15 000
GA ČR (Standartní projekty)	5 574
TA ČR (program Gama)	1 265
MŠMT – EUPRO II	707
MŠMT – INGO II	139

Název projektu – v CEP	Poskytovatel
Výzkum dosažení a hodnocení vysoké přesnosti obráběných povrchů	MŠMT
Pohybová aktivita jako součást léčby psychiatrických pacientů	MŠMT
Přeshraniční management rizika povodní	MŠMT
Účast zástupců ČR v řídicích orgánech IUVESTA	MŠMT
Nanomateriály a nanotechnologie pro ochranu životního prostředí a udržitelnou budoucnost	MŠMT
Společenské, kulturní a ideové transfery v historii příhraničního regionu severozápadních a severních Čech a jejich role pro jeho rozvoj a udržitelnost	MK ČR
Rekonstrukce krajiny a databáze zaniklých obcí v Ústeckém kraji pro zachování kulturního dědictví	MK ČR
Umělecká výměna v regionu Krušnohoří mezi gotikou a renesancí	MK ČR
Benediktinský klášter Rajhrad jako kulturní fenomén	MK ČR
Dokumentace historických staveb sloužících pro zpracování chmele	MK ČR
Surovinové zdroje pro obnovu kulturního dědictví	MK ČR
Příběhy míst. Topografie soudobé paměti národa	MK ČR
Dokumentace, digitalizace a prezentace ohroženého kulturního dědictví	MK ČR

Název projektu – v CEP	Poskytovatel
v příhraniční oblasti severozápadních Čech	
Plazmo-chemické modifikace fylosilikátů pro funkční nanostruktury	GA ČR
Nové karbosilanové dendrimery pro biomedicínské aplikace – interakce s biomolekulami a biomembránami	GA ČR
Determinanty politické reprezentace žen na komunální úrovni v České republice a na Slovensku v letech 1994–2014	GA ČR
Partnerská soudržnost a hierarchický rozdíl mezi partnery	GA ČR
Individuální a organizační rozhodování v redukci environmentálních rizik: determinanty, motivace a efektivita	GA ČR
Vliv demografického vývoje a vytěšňovacího efektu na poplatkovou politiku obcí v odpadovém hospodářství	GA ČR
Eroze suverenity a post-nacionální vládnutí v době krize	GA ČR
Rozvíjení kultury řešení matematických problémů ve školské praxi	GA ČR
Dokumentární data ve výzkumu sociální percepce a adaptačních strategií vůči vybraným historickým přírodním hazardům v České republice	GA ČR
Studium elektrosmáčení: Počítačové simulace vodných roztoků elektrolytů v otevřeném statistickém souboru, omezené geometrii a elektrickém poli	GA ČR
Závislosti topologických prostorů a jejich topologických grup G-hodnotových spojitých funkcí pro danou topologickou grupu G	GA ČR
Studium rovnováhy kapalina-pára vícesložkových směsí na molekulární úrovni pro využití v chemickém průmyslu	GA ČR
Rozpusťnost nepolárních tekutin ve vodě: molekulární studie	GA ČR
Institucionální spolupráce v regionech jako nástroj překonávání prostorových nerovností v přístupu k elementárnímu vzdělávání	GA ČR
Evolučně psychologické aspekty hierarchického rozdílu mezi partnery	GA ČR
Příprava nano a mikrostruktur na substrátu interakcí s laserovým svazkem	GA ČR
LIBRI CIVITATIS – dokumentace a zpřístupňování městských knih v České republice II.	GA ČR
Studium interakcí grafen a iontová kapalina a jejich využití pro přípravu polymerních kompozitů	GA ČR
Antropogenní znečištění a stavba říčních niv: dva fenomény a jediný příběh	GA ČR
Vizuální geografická informace a její role v geografickém vzdělávání	GA ČR
Vlastnosti vody a mořské vody v metastabilních stavech. Experiment, molekulární simulace a termodynamické modelování	GA ČR
Podpora transferu výsledků aplikovaného výzkumu do nových technologií a služeb – COMNID	TA ČR
Hodnocení ekonomických dopadů v rámci systému Regional Sources Assessment	TA ČR
Hodnocení nákladové přiměřenosti v rámci dosahování dobrého stavu vodních útvarů	TA ČR
Inovovaný restart metodiky hodnocení biotopů	TA ČR
Podpora rozvoje adaptačních opatření a strategií ve městech	TA ČR
Ekohydrologický management mikrostruktur městské krajiny	TA ČR
Využití kmenových buněk tukové tkáně získané liposukcí v tkáňovém inženýrství	MZd ČR
Detekce cirkulujících nádorových buněk (CTC) u pacientů s adenokarcinomem plic pomocí mikrofluidního čipu	MZd ČR
Udržitelné formy hospodaření v antropogenně zatížené krajině	MZe ČR
Ekonomická podpora strategických a rozhodovacích procesů na národní i regionální úrovni vedoucí k optimálnímu využití obnovitelných zdrojů energie, především pak biomasy, při respektování potravinové soběstačnosti a ochrany půdy	MZe ČR
<b>Název projektu – nejsou v CEP</b>	<b>Poskytovatel</b>
Interdisciplinární bilaterální zimní a letní škola o energetických systémech v Rakousku a České republice 2016 (AKTION Rakousko)	MŠMT
Výzkum dosažení a hodnocení vysoké přesnosti obráběných povrchů	MŠMT

Název projektu – v CEP	Poskytovatel
(AKTION Rakousko)	
Financial knowledge and skills of young future economists in 4V countries (Visegrád fund)	MŠMT
Staged 2016	Euroregion Labe/Elbe
"Mezinárodní germanistická konference Rozmanité koncepty - koncepty rozmanitosti: Interkulturalita(y) ve světě"	Euroregion Labe/Elbe
Centrum transferu technologií na UJEP a TU Dresden	Euroregion Labe/Elbe
International Summer Academy of Fine Arts in Dresden 19th Interna	Euroregion Labe/Elbe
Vielältige Konzepte - Konzepte der Vielfalt Interkulturalität(en) weltweit	Euroregion Labe/Elbe
Centrum pro podporu výuky německého jazyka a interkulturního vzdělávání	Euroregion Labe/Elbe
Přeshraniční spolupráce pro rozvoj železniční dopravy Sasko - ČR	Interreg Česko-Sasko
Paměť krajiny - přeshraniční rozvojová opatření v Česko-Saském Švýcarsku na podkladu historie krajiny	Interreg Česko-Sasko
Hodnota ekosystémových služeb, biodiversity a zelené a modré infrastruktury ve městech na příkladu Drážďan, Liberce a Děčína (BIDELIN)	Interreg Česko-Sasko
Viva la musica	Interreg Česko-Sasko
Paměť krajiny - přeshraniční rozvojová opatření v Česko-Saském Švýcarsku na podkladu historie krajiny	Interreg Česko-Sasko
ArchaeoMontan 2018	Interreg Česko-Sasko
New Phytotechnology for Cleaning Contaminated Military Sites – NATO SPS G4687	NATO - USA
Development of coarse-grain methodologies to simulate mechanical deformation in energetic material crystals	US Arm
Rozdělení pohořím / spojení minulými životy	Česko-německý fond budoucnosti
Technologies of Imaging. On the Crossroad of Art and Science	H2020 –Marie Curie

## SPECIFICKÝ VÝZKUM NA VŠ

Z účelové podpory na specifický vysokoškolský výzkum bylo na UJEP v roce 2016 financováno 70 studentských projektů, z toho 1 projekt byl realizován jako mezifakultní.

Rozdělení prostředků (v Kč) na fakulty bylo následující:

FSE celkem	538 000
FF celkem	2 152 000
FUD celkem	599 000
FŽP celkem	1 621 000
PF celkem	2 548 000
FVTM celkem	1 182 000
PfF celkem	2 321 000

Do IS VaVal 2.0 budou předány výsledky studentských projektů v celkovém počtu 167:

Druh výsledku	Počet výsledků
Článek v časopise (18x J <sub>imp.</sub> , 21x J <sub>sc.</sub> , 9x J <sub>neimp.</sub> , 27x J <sub>rec.</sub> )	75
B	15
C	20
D	44
E	3
F <sub>prum.</sub>	1
M	2
P	1
O	1
W	5
<b>Celkem</b>	<b>167</b>



S využitím podpory vzniklo 44 diplomových a 4 disertační práce.

Řešitelé označili celkem **56 výsledků**, které považují za **excelentní**. Jedná se o monografie, kapitoly v odborných knihách, články v mezinárodních časopisech s impakt faktorem, články v recenzovaných časopisech, přednášky na konferencích, úspěchy na soutěžích, zpracování metodik, přípravu nových materiálů atd.

#### Příklady excelence dosažené s využitím podpory:

Články v impaktovaném časopise:

- Barchuk M., Čapková P., Kolská Z., Matoušek J., Poustka D., Šplíchalová L., Benada O., Munzarová M.: **Structure and surface properties of chitosan/PEO/gelatin nanofibrous membrane**, Journal of Polymer Research (2016) 23:20; IF=1,97
- Beránek P., Posel Z., **Phase Behavior of Semiflexible-Flexible Diblock Copolymer Melt: Insight from Mesoscale Modeling**, Journal of Nanoscience and Nanotechnology 2016, 16, 7832-7835
- Balkó Š., Borysiuk Z., Šimonek J. (2016). **The influence of different performance level of fences on simple and choice reaction time**. Revista Brasileira de Cineantropometria e Desempenho Humano 18(4), 391-400

Další excelentní výstupy:

- Munzarová M., Malý J., Hocelíková (Šplíchalová) L., Poustka D.: „**Textilní kompozit pro krytí rány**“, patentová přihláška č.: PV 2016-688 podaná na ÚPV v říjnu 2016
- Kurář P., Janoš P., Pilařová V., Šťastný M., Pšenička M., Benkocká M.: „**Magneticky separovatelný reaktivní sorbent, způsob jeho výroby a použití pro rozklad organofosforečných sloučenin**“, Patent CZ 305 806, 2016
- Příprava nanokompozitních materiálů s fotoluminiscenčními vlastnostmi a nanostrukturovaných povrchů s antimikrobiální aktivitou
- Wildová Eliška: 3. místo na Soutěži mladých vědců 2016 konané v Ústavu anorganické chemie v Řeži
- Pacina Jan, Holá Markéta: 2. místo v soutěži diplomových a disertačních prací Digitální technologie v geoinformatice, kartografii a dálkovém průzkumu Země
- Kuboušková S., Krmíček L., Coufalík P., Pokorný R.: **Petrological and geochemical characteristics of Palaeogene low-rank coal on the Faroe Islands: Restricted effects of alteration by basaltic lava flows**. International Journal for Coal Geology 165: 157-172. DOI: 10.1016/j.coal.2016.08.009

#### INSTITUCIONÁLNÍ PODPORA PRO DLOUHODOBÝ ROZVOJ VÝZKUMNÉ ORGANIZACE

Pro rok 2016 měla UJEP přiděleno celkem 52 530 000 Kč v rámci podpory MŠMT na dlouhodobý rozvoj výzkumné organizace.

Čerpání finančních prostředků této podpory probíhalo na jednotlivých fakultách dle pravidel Rozhodnutí MŠMT, dle § 4 odst. 2 zákona č. 130/2002 Sb., o podpoře výzkumu, experimentálního vývoje a inovací z veřejných prostředků ve znění pozdějších předpisů a dle ustanovení Pravidla pro poskytování příspěvku a dotací veřejným vysokým školám MŠMT pro rok 2016.

Fakulty prostředky využily dle charakteristického typu výzkumu nejčastěji na interní grantové soutěže, na podporu kvalitní ediční činnosti, na mzdy pracovníků ve vědě a výzkumu (včetně povinných odvodů zaměstnavatele), na spotřební materiál a chemikálie pro potřeby vědy a výzkumu, na služby servis přístrojů, technické plynů a podobně.

Rozdělení prostředků na jednotlivé fakulty vycházelo z výsledků Hodnocení 2014 a bylo následující:

Filozofická fakulta	10 424 000 Kč
Fakulta výrobních technologií a managementu	4 339 000 Kč
Pedagogická fakulta	9 105 000 Kč
Přírodovědecká fakulta	15 424 000 Kč
Fakulta zdravotnických studií	167 000 Kč
Fakulta sociálně ekonomická	2 680 000 Kč
Fakulta životního prostředí	8 806 000 Kč
Fakulta umění a designu	1 585 000 Kč

## 8.d PODPORA STUDENTŮ DOKTORSKÝCH STUDIJNÍCH PROGRAMŮ A PRACOVNÍKŮ NA POSTDOKTORSKÝCH POZICÍCH

Doktorské studijní programy a jejich studenti jsou jednou z priorit UJEP. Studenti doktorských programů jsou nejčastějším typem řešitelů Studentské grantové soutěže. Podporována je reprezentace studentů v rámci odborných, tvůrčích a uměleckých aktivit. Přimo ve výuce či nad její rámec jsou pořádány přednášky, které studenty doktorského studia nebo postdoktorandy seznamují s posledními výsledky tvůrčí činnosti jejich vyučujících či dalších odborníků.

Zdrojem podpory studentů doktorských studijních programů a post-doktorandů jsou především projekty vědy a aplikovaného výzkumu, projekty studentské grantové soutěže UJEP a dále celouniverzitní projekt IP z programu institucionální podpory na rozvoj výzkumné organizace „Škola doktorských studií“. Na UJEP pracují 3 školy doktorských studií.

V roce 2016 v rámci CRP13+ projektu „Podpora doktorandů a karierního růstu post-doktorandů“ byla na všech fakultách vytvořena a finančně podpořena pracovní pozice POSTDOKa. V průběhu roku 2015 proběhlo na všech fakultách sestavení týmu doktorandů a dále probíhaly pravidelné schůzky týmů doktorandů se svými post-doky i týmu 8 post-doktorandů z jednotlivých fakult. Konzultovaná témata se zaměřila na tvorbu disertačních projektů, studijní plány a na publikační činnost dle oblastí vědy a výzkumu na fakultě, díky setkávání post-doků začala být mezi nimi diskutována i témata vhodná pro mezifakultní spolupráci. Post-doktorandi se účastnili interních seminářů Analýzy potenciálu rizik postdoků na UJEP, Efektivní využití ICT a Academic Writting a dále vyjžděli na setkání s post-doky a doktorandy z dalších 13 partnerských univerzit v ČR zapojených do projektu. Postdoci připravili a vedli samostatné semináře a individuální konzultace pro svůj tým doktorandů.

UJEP aktivně podporuje mobilitu studentů a účast studentů a post-doktorandů na mezinárodních konferencích.

### Fakulta sociálně ekonomická

- Studenti nově akreditovaného doktorského programu jsou podporováni jednak prostřednictvím standardního doktorského stipendia (prezenční forma) a dále pak formou mimořádných stipendií v závislosti na rychlosti studia odvozené od počtu získaných kreditů.

### Fakulta umění a designu

- Studenti doktorského studijního programu Vizuelní komunikace na FUD jsou systémem pozitivních motivačních nástrojů vedeni k co nejvýraznějšímu zapojení do výukových, výzkumných a uměleckých/designérských aktivit.
- Mezi mechanismy vytvářejícími prostor pro nutné finanční zázemí patří Studentská grantová soutěž, systém vnitřních tvůrčích grantů a grantů edičních. Dva posledně zmíněné mechanismy sehrávají neméně důležitou roli i v případě tvůrčích aktivit post-doků. U nich se automaticky předpokládá rovnocenné zapojení do uměleckých, designérských a kurátorských aktivit vyvíjených jak nezávisle a s ohledem na tvůrčí profilaci, tak v rámci Domu umění či Kulturní fabriky Armaturka.
- Studenti doktorského studijního programu povinně realizují samostatnou výstavu v renomované instituci, samostatný designový projekt, anebo vytvoří a zrealizují samostatný kurátorský výstup. K realizaci tvůrčí činnosti využívají nadstandardně vybavené technologické zázemí dílen, workshopů a zvukové laboratoře.

### Fakulta zdravotnických studií

- Zapojení post-doktoranda FZS do projektu CRP13 se podařilo a na FZS byl sestaven tým doktorandů. V průběhu roku 2016 probíhaly pravidelné schůzky. Konzultovaná témata se zaměřila na tvorbu disertačních projektů, studijní plány a na publikační činnost v oblasti zdravotnictví v rámci doktorského studia.

### Fakulta životního prostředí

- Většina studentů doktorského studia je postupně začleněna do týmů řešících výzkumné projekty tematicky blízké zaměření dizertačních prací studentů. Studenti tak získají nejen určitou finanční odměnu, ale rovněž prostředky na vlastní výzkum.
- Fakulta rovněž vyhledává možnosti vzájemného setkávání mladých vědeckých pracovníků z různých fakult či vysokých škol s cílem výměny zkušeností. V r. 2016 se studenti FŽP zapojili do rozvojového projektu SESKUPIT, jehož cílem bylo mj. zkvalitnit vzdělávání v oblasti

heterogenní katalýzy a výměna zkušeností mladých vědeckých pracovníků působících v této oblasti. Fakulta rovněž využívá možnosti vzdělávání a tréninku mladých vědeckých pracovníků v celouniverzitních kurzech a programech zaměřených na všeobecné znalosti a dovednosti (např. tvůrčí psaní) vědeckých pracovníků.

#### **Filozofická fakulta**

- škola doktorských studií; v rámci IP 2016 obdržela FF UJEP částku 150 tis. Kč na realizaci Školy doktorských studií v humanitních a uměleckých oborech UJEP, v rámci které bylo podpořeno 9 projektů. Převážně se jednalo o kompenzační stipendium za účelem návštěvy archivů, knihoven a pamětníků. Poté byly prostředky vynaloženy na publikační činnost a v neposlední řadě se jednalo o podporu přednáškové činnosti v rámci Týdnů humanitních věd na FF UJEP (7. 9. – 22. 10. 2016) a semináře PŮDOS.
- PŮDOS; v roce 2016 studenti doktorského studia katedry historie připravili seminář s názvem PŮDOS (Půdní doktorandský seminář), který je určen nejen pro studenty doktorského studia, ale i pro zájemce o diskusi na libovolné odborné téma. Tyto semináře probíhaly vždy jednu nebo dvě středy v měsíci v podkrovní přednáškové místnosti FF UJEP. Přednášející byli jak z řad studentů – doktorandů katedry historie, tak akademických pracovníků FF UJEP. Význam seminářů spočívá jak v možnosti prezentovat aktuální výzkum a jeho problémy, tak o nich diskutovat.

#### **Pedagogická fakulta**

- Doktorské studium je jednou z priorit fakulty.
- Fakulta podporuje formou interních grantů doktorandy a mladé vědecké pracovníky.

#### **Přírodovědecká fakulta**

- Studenti jsou zapojováni do výzkumných týmů a do vědeckých projektů všech forem a zdrojů dotace.

## **8.e PODÍL APLIKAČNÍ SFÉRY NA TVORBĚ A USKUTEČŇOVÁNÍ STUDIJNÍCH PROGRAMŮ**

#### **Fakulta sociálně ekonomická**

Fakulta využívá odborníky z aplikační sféry při výuce odborných předmětů a praktických kurzů. Tito odborníci se také podílejí na vedení závěrečných prací.

#### **Fakulta výrobních technologií a managementu**

Fakulta s aplikační sférou pracuje v několika rovinách. Jedna z nich je krátkodobá spolupráce, kdy podniky požadují například drobná měření či analýzy. V dlouhodobém trvání jsou často mezi aplikační sférou a fakultou uzavírány „Rámcové dohody o spolupráci“. Tato spolupráce má trvání řádově měsíce až roky. Díky těmto spojením vznikají nové patenty, které jsou v republikovém či evropském měřítku. Mimo patenty jsou do podniku implementovány nové metody či technologie, které jsou výsledkem dlouhodobé spolupráce.

Ve spolupráci s aplikační sférou se v oblasti tvorby a uskutečňování studijních programů řešila řada bakalářských a diplomových prací, resp. byly posluchačům nabídnuty zajímavé vstupy/prezentace expertů (odborníků z praxe) v rámci rozvrhovaných přednášek a seminářů.

Jako příklad lze zmínit renomované firmy dle následujícího výčtu:

- ŠKODA AUTO Mladá Boleslav (svařování vysoko-pevnostních plechů)
- MUBEA CZ se sídlem v Žebráku (tepelné zpracování a tváření bórových ocelí)
- DOOSAN BOBCAT Engineering se sídlem v Dobříši (simulační programy pro semináře z předmětu Strojírenská technologie - slévárství).
- SCHÄFER-MENK, Praha-Radotín (zvýšení produktivity svařovacího pracoviště)
- BOMBARDIER TRANSPORTATION, Česka Lípa (technologická část stavby při svařování skříně železničního vozu)
- BRONSWERK® HEAT TRANSFER, Benešov nad Ploučnicí (návrh postupu svařování podélných a obvodových svarů výměníku z materiálu SA 387 Grade 22 Class 2)
- KB BLOK SYSTEM, Postoloprty (zhodnocení možností zvýšení životnosti forem na výrobu betonových tvarovek)

V rámci řešení disertačních prací lze vybrat rovněž několik příkladů, viz níže:

- MOLDCAST s. r. o. – vývoj nové hliníkové slitiny pro výrobu forem na lisování pneumatik, včetně návrhu a optimalizace procesu tepelného zpracování

- PNEUFORM Hulín a. s. – nanopovlaky na formy pro lisování pneumatik (majetkově propojena s firmou Moldcast)
- VRŠANSKÁ UHELNÁ a. s. – vývoj materiálu pro zuby ke korečkovým rypadlům určeným k těžbě uhlí (včetně návrhu a ověření jeho tepelného zpracování)
- CHART FERROX, a. s., Děčín – návrh a výroba transportních/tlakových/svařovaných nádob kryogenních systémů, resp. zařízení pro skladování zkapalněných plynů

Nelze opomenout ani spolupráci s firmou OLYMPUS Czech Group, která se výrazně podílí prostřednictvím spolupráce v oblasti přístrojové techniky a sponzorství na pořádání odborných akcí (konferencí, seminářů) na FVTM UJEP.

### **Fakulta zdravotnických studií**

Na fakultě zdravotnických studií vyučovali profesori, docenti a lékaři z Krajské zdravotní, a. s., Ústí nad Labem. Při realizaci odborné praxe spolupracuje FZS s mentorkami klinické praxe (specialisté jednotlivých zdravotnických profesí s odbornou způsobilostí), které jsou zaměstnané převážně v Krajské zdravotní a. s. Studenti vykonávají praxi na 260 zdravotnických pracovištích, a to i mimo Ústecký kraj.

Fakulta v roce 2016 uzavřela v roce 5 nových smluv, celkem má uzavřeno 238 smluv.

Na **fakultě životního prostředí** se zástupci podnikové sféry často podílejí na vedení bakalářských a diplomových prací, někteří též přímo na výuce specializovaných předmětů. Některé bakalářské práce jsou řešeny přímo ve spolupráci se subjekty aplikační sféry, jak je uvedeno v bodě 8b.

### **Filozofická fakulta**

Fakulta dlouhodobě a systematicky spolupracuje s aplikační sférou na tvorbě a uskutečňování studijních programů. Tato spolupráce probíhá v několika rovinách. Odborníci z praxe se aktivně podílejí na výuce vybraných předmětů či disciplín, jsou členy zkušebních komisí pro státní zkoušky, podílejí se na řešení konkrétních praktických problémů v rámci semestrálních, bakalářských i diplomových projektů, podílejí se na vedení těchto projektů, zajišťují a vedou odborné stáže a praxe studentů.

Na fakultě se úspěšně realizují studentské workshopy zaměřené na propojení s aplikační sférou v příhraničním regionu jak na české, tak i saské straně (Praktická germanistika, kam na praxi a do zaměstnání). Výsledkem je stále se zvyšující počet potenciálních partnerů a zaměstnavatelů i zvýšený zájem studentů a studentek o praxi v prezentovaných organizacích. Spolupráci s aplikační sférou podporuje i ohodnocení praxí kreditními body v rámci povinně volitelných kurzů, což se též projevuje na zvýšeném zájmu studentů o absolvování odborných praxí.

Dalším příkladem spolupráce je kooperace s Eurocentrem v Ústí nad Labem – v roce 2016 byl realizován cyklus odborných přednášek na aktuální regionální, celostátní i globální témata, například Brexit, Přínosy a rizika přijetí eura v ČR, Současné výzvy česko-německých vztahů, Pracovní mobilita v EU aneb jak se uplatnit na unijním trhu práce?, Současné výzvy zahraniční a bezpečnostní politiky EU aneb Unie jako politický trpaslík?

### **Přírodovědecká fakulta**

Aplikační sféra přispívá významně ke vzdělávacímu procesu na PŘF, a to dvěma způsoby:

- Odborníci z aplikační sféry se podílí na výchově studentů (odborné semináře, vedení praxí a jako konzultanti studentských prací bakalářských, diplomových i doktorských) i na tvorbě studijních plánů zejména v oborech: Aplikované nanotechnologie a Toxikologie a Analytická chemie životního prostředí
- Odborníci z partnerských spolupracujících firem generují témata výzkumných projektů se zapojením studentů.

## **8.f SPOLUPRÁCE S APLIKAČNÍ SFÉROU NA TVORBĚ A PŘENOSU INOVACÍ**

Od roku 2016 je nově v Organizačním řádu UJEP ukotveno Centrum transferu technologií – CTT, jehož úkolem je přenos výsledků vědeckého výzkumu pracovníků univerzity do aplikační sféry.

Bezprostředním impulzem pro jeho vznik bylo podání a následné získání projektu TAČR Gama – akronymy COMNID. V rámci aktivit tohoto projektu byla ustavena i Rada pro komercializaci.

Útvar CTT pracuje v současné době bez nároků na financování z rozpočtu UJEP. Poskytuje základní organizační a informační servis. Další velmi specializované služby patentových zástupců si fakulta

nakupují samy u externích expertů. V současné době je také v realizaci projekt CTT UJEP a TU Dresden, který podpořil Euroregion Labe/Elbe z prostředků Fondu malých projektů. Cílem projektu je využití zkušeností, které má s transferem technologií do praxe TU Dresden, a jejich aplikace do tvorby koncepce CTT na UJEP.

### **Fakulta sociálně ekonomická**

Fakulta sociálně ekonomická spolupracuje s podniky a institucemi dvěma formami. První je spolupráce založená na dlouhodobých smluvních základech s partnerskými firmami a institucemi opírající se o povinnost studentů absolvovat odborné praxe. To se týká oborů Sociální práce a Regionální rozvoj. V jejich rámci je udržována spolupráce s příslušnými institucemi, zejména ve veřejném sektoru (regionální úřady, instituce sociálních služeb). Studenti zde vykonávají zmíněné odborné praxe, nutno poznamenat, že k oboustrannému prospěchu, tj. jak ze strany fakulty, tak těchto institucí.

Druhou formou je spolupráce založená také na smluvním základě, kde ovšem je výkon odborných prací zcela závislý na osobní aktivitě studentů. FSE má uzavřeny takové smlouvy cca s 10 firmami (např. Spolchemie Ústí n. L., Mondí Štětí, ČSOB, Allianz, CDL System Ústí n. L. atd.). Jejich náplní je, kromě zmíněných prací, také možnost pro firmy prezentovat svoji činnost v informačních prostředcích FSE, na speciálních přednáškách či setkáních se studenty, firmy se podílejí na zadávání témat bakalářských a magisterských prací zohledňujících jejich potřeby, umožňují pořádat tematické exkurze studentům apod.

### **Fakulta umění a designu**

FUD kooperuje s celou řadou výrobních podniků a drobných firem. Při realizacích ročníkových a závěrečných prací spolupracuje s AGC FlatGlass Czech a. s. Teplice nebo Český porcelán a. s. Dubí (vně Ústeckého kraje i s firmami Preciosa, Moser, Fiat a další). V roce 2016 byla uskutečněna rozsáhlá kooperace na uměleckém projektu pro Designblok s firmou ASUS.

### **Fakulta výrobních technologií a managementu**

V průběhu roku 2016 byla navázána vědecko-výzkumná spolupráce:

- s Institutem anorganické chemie AV ČR; V rámci spolupráce od 6. ledna 2017 v této instituci pracují dva studenti FVTM dle vybraných témat: 1) *Syntéza a mikrostrukturní charakterizace fotokatalyticky aktivního oxidu titaničitého pro environmentální aplikace*; 2) *Fotokatalytické funkční nátěry na bázi nanočástic oxidu titaničitého*.
- se Zdravotním ústavem v Ústí nad Labem (Moskevská 1, 400 01 Ústí nad Labem); téma spolupráce: *Identifikace plynů uvolněných při tepelném zpracování hliníkových odpadů metodou GC-MS*.
- s VŠChT v Praze, Ústavem kovových materiálů a korozního inženýrství, v oblasti disertační práce věnované *problematice nových/perspektivních slitin na bázi hliníku a práškové metalurgie*.

Při organizování mezinárodních konferencí (ALUMINIUM A NEŽELEZNÉ KOVY; MIKROSKOPIE A NEDESTRUKTIVNÍ ZKOUŠENÍ MATERIÁLŮ) spolupracuje FVTM s vysokoškolskými institucemi i renomovanými firmami, jak uvádí následující výčet:

- Ústav kovových materiálů a korozního inženýrství Vysoké školy chemicko-technologické v Praze,
- Západočeská univerzita v Plzni – Fakulta strojní
- Katedra materiálů a strojírenské metalurgie, Žilinská univerzita v Žilině, Slovensko
- Fakulta strojní, Technická univerzita v Liberci
- Olympus Czech Group, s. r. o., člen koncernu
- Constellium Extrusions Děčín, s. r. o.

V rámci přípravy koncepce **společného centralizovaného rozvojového projektu MŠMT** pro rok 2017 (*název: Vytvoření sítě sdílených pracovišť simulačních technologií a vyhodnocovacích softwarů jako podpora pro výrobní technologie a materiály*) fakulta oslovila několik oborově blízkých VŠ institucí, byť v závěru některé z nich odstoupily, a nepodařilo se tak zajistit potřebný minimální počet partnerů.

Předpokládaná částka projektu představovala sumu cca 18 mil. Kč.

Předběžně mělo být projektové konsorcium tvořeno těmito partnery:

- FVTM UJEP Ústí nad Labem
- VŠB-FMMI TU Ostrava
- TUL-FS Liberec
- VŠTE České Budějovice
- UPa DFJP Pardubice

### **Fakulta zdravotnických studií**

Na podporu spolupráce bylo mezi fakultou a Krajskou zdravotní, a. s. Masarykovy nemocnice, o. z. v Ústí nad Labem v minulosti ustanoveno osm klinik: Klinika anesteziologie, perioperační a intenzivní medicíny, Neurochirurgická klinika, Kardiologická klinika, Klinika urologie a robotické chirurgie, Gynekologicko-porodnická klinika, Klinika úrazové chirurgie, Oční klinika a Dětská klinika.

Fakulta zřídila „telemost“ pro nízkolatenční 3D HD přenosy v reálném čase i ze záznamu. Pasivní 3D projekce probíhá ve specializované učebně na FZS, umožňuje i interaktivní komunikaci s pracovníkem v Masarykově nemocnici.

### **Fakulta životního prostředí**

Fakulta životního prostředí řeší řadu projektů aplikovaného výzkumu ve spolupráci s podnikatelskou sférou formou smluvního výzkumu nebo inovačních voucherů. Většinou jde o spolupráci založenou na dlouhodobých formálních i neformálních vztazích. Na využití moderních sorbentů při sanaci kontaminovaných vod je zaměřena spolupráce s firmou MikroChem LTK, spol. s r. o., kde se v průběhu roku 2016 připravovaly společné projekty pro MPO. V roce 2016 byly podepsány 2 smlouvy o spolupráci ve výzkumu, výuce a vzdělávání se subjekty z aplikační sféry – firmou TIVALL a KNAUF INSULATION, které představují solidní základ pro další aplikovaný výzkum a následně i přenos inovací do aplikační sféry. Od r. 2016 působí na univerzitě Centrum pro transfer technologií, jehož cílem je vytvoření systému pro podporu komercializace výsledků vědecké a výzkumné činnosti. Fakulta se podílí na budování tohoto systému a v r. 2016 se zapojila do řešení 3 dílčích projektu komercializace.

### **Filozofická fakulta**

Spolupráce s aplikační sférou na tvorbě a přenosu inovací je realizována zejména prostřednictvím specializovaného pracoviště katedry historie, tj. Centra dokumentace a digitalizace kulturního dědictví, které rozvíjí strategii využitím špičkové dokumentační techniky na komerční bázi, tedy získáváním zakázek v oblasti 3D skenování, fotogrammetrie, SHP atd. V roce 2016 byly v rámci tohoto záměru realizovány zakázky v hodnotě 199 778, 60 Kč bez DPH.

Spolupráce s aplikační sférou probíhá v oblasti výzkumné a vzdělávací, a to zapojením odborníků z praxe do výzkumných projektů a výuky. Transfer informací je tak oboustranný. V roce 2016 pokračovala např. spolupráce s oblastí výzkumu a zpřístupňování městských knih, na němž katedra historie spolupracuje s dalšími akademickými pracovišti (FF UK), ale zejména s archivy, jejichž pracovníky školí v práci s databází Libri Civitatis a na jejímž naplňování s nimi spolupracuje. Dalším příkladem může být využití špičkové dokumentační techniky Centra dokumentace a digitalizace kulturního dědictví, které se podílí na školení v oblasti 3D skenování a dalších technologií. Za přenos informací mezi katedrami a aplikační sférou, kterou jsou v tomto případě odborná pracoviště (archivy, muzea, státní správa, samospráva atd.) lze považovat i společné vydávání odborných časopisů – Monumentorum Custos, časopis pro památky severozápadních Čech (spoluvydavatel NPÚ v Ústí nad Labem), a časopis Ústecký sborník historický (spoluvydavatel Muzeum města Ústí nad Labem).

### **Přírodovědecká fakulta**

Spolupráce PŘF s aplikační sférou v roce 2016 probíhala v rámci společných projektů OP PIK:

- Polymerní nanovláknenná antibakteriální filtrační média Reg.  
číslo: CZ.01.1.02/0.0/0.0/15\_019/0001680
- Nanovláknna pro povrchové krytí ran na bázi zesíteného chitosanu Reg.  
Číslo: CZ.01.1.02/0.0/0.0/15\_013/0001878

Výsledkem spolupráce jsou dvě podané patentové přihlášky v roce 2016:

- „Textilní kompozit pro krytí rány“, Patentová přihláška č. PV 2016-688 s prioritním dnem 3. 11. 2016
- „Vícevrstvé filtrační médium pro filtraci vzduchu“, Patentová přihláška č.: PV 2016 – 693 s prioritním dnem 7. 11. 2016

## **8.g PODPORA HORIZONTÁLNÍ MOBILITY STUDENTŮ A AKADEMICKÝCH PRACOVNÍKŮ A JEJICH VZDĚLÁVÁNÍ**

V rámci UJEP a jednotlivými fakultami je podporována spolupráce akademických pracovníků a tematické vstupy do výuky kolegů nebo vedení celých kurzů na jiné než „domovské fakultě“. Samozřejmostí jsou také vstupy externích odborníků a specialistů z praxe.

Všechny přednášky a kurzy jsou volně přístupné pro všechny studenty a akademické pracovníky UJEP.

#### **Fakulta sociálně ekonomická**

- Fakulta umožňuje studentům v rámci volitelných předmětů svých studijních plánů navštěvovat jakékoliv kurzy na jiných oborech FSE i na všech fakultách UJEP.
- Akademičtí pracovníci FSE UJEP se smluvně podílejí na výuce předmětů pro FVTM.
- Akademičtí pracovníci FSE UJEP se aktivně účastnili kurzů pro zaměstnance v rámci statistických kurzů pořádaných v rámci IP 2016 jak v roli lektorů, tak v roli posluchačů těchto kurzů.

#### **Fakulta výrobních technologií a managementu**

Obhájené bakalářské a diplomové práce na FVTM v roce 2016 – aplikační sféra.

#### **Přírodovědecká fakulta**

- Smlouva o spolupráci s průmyslovým partnerem Nanovia s. r. o. Litvínov umožnila studentům pracovat ve vývojových laboratořích v Nanovii na jejich studentských projektech i na společných projektech výzkumu. Studenti se pak stali i spoluautory patentů vzniklých na základě této spolupráce. Další smlouvy o takto těsné spolupráci jsou v přípravě s firmou Nano Medical s. r. o. Praha.

## 9. ZAJIŠŤOVÁNÍ KVALITY A HODNOCENÍ REALIZOVANÝCH ČINNOSTÍ

Novou oporou v systému zajišťování kvality vzdělávací, tvůrčí a s nimi souvisejících činností se na UJEP v roce 2016 stal Kariérní řád akademických pracovníků UJEP, který byl vydán s celouniverzitní působností jako nástroj personálního řízení a stimulace akademických pracovníků působících na všech fakultách univerzity. Nově tak byly vymezeny požadavky na kariérní růst akademických pracovníků a současně byl nastaven systém jeho podpory ze strany UJEP jako zaměstnavatele.

V návaznosti na Kariérní řád akademických pracovníků UJEP byly na fakultách zahájeny práce na formulaci Pravidel pro hodnocení akademických pracovníků, jejichž závaznost je kariérním řádem univerzity nastavena od roku 2017, a na sestavení plánů personálního rozvoje fakult do roku 2022.

Systém vnitřního hodnocení kvality vzdělávací, tvůrčí a s nimi souvisejících činností na UJEP v roce 2016 zahrnoval:

- hodnocení kvality realizovaných činností při projednávání a schvalování Výroční zprávy o činnosti UJEP za rok 2015 (zpráva byla projednávána ve vedení UJEP, v akademické obci, v kolegiu rektora, ve Správní radě a v Akademickém senátu UJEP),
- hodnocení plnění Aktualizace Dlouhodobého záměru UJEP na rok 2016 (plnění bylo průběžně vyhodnocováno na poradách vedení UJEP a na poradách prorektorů s proděkany),
- hodnocení plnění aktualizace dlouhodobých záměrů na fakultách,
- hodnocení kvality realizovaných činností při projednávání a schvalování Plánu realizace strategického záměru UJEP na rok 2017 (záměry tohoto plánu byly projednány ve vedení UJEP, v akademické obci, v kolegiu rektora, ve Vědecké radě a v Akademickém senátu UJEP),
- zpracování kontrolních, resp. sebehodnotících zpráv o uskutečňování vybraných bakalářských, navazujících magisterských a doktorských studijních programů určených Akreditační komisi ČR (zprávy FZS, PF, PíF),
- periodické hodnocení akademických pracovníků a pracovišť na fakultách UJEP (toto hodnocení bylo zaměřeno jak na vzdělávací, tak na tvůrčí a související činnost jednotlivých pracovníků nebo kateder a probíhalo podle vnitřních pravidel fakult),
- studentské hodnocení kvality výuky realizované po ukončení semestru (toto hodnocení bylo realizováno elektronicky v univerzitním systému STAG).

Cenným výsledkem vnějšího hodnocení kvality vzdělávací, tvůrčí a s nimi souvisejících činností UJEP jsou nové akreditace studijních programů. V souhrnu se jednalo o tyto akreditační úspěchy:

Kód studijního programu	Název studijního programu	Kód studijního oboru	Název studijního oboru	Akreditace
<b>Fakulta sociálně ekonomická</b>				
N6731	Sociální politika a sociální práce	6731T030	Řízení v sociální práci	od 5. 8. 2016 do 31. 8. 2020
6202	Hospodářská politika a správa	6202V105	Aplikovaná ekonomie a správa	od 5. 8. 2016 do 31. 8. 2020
<b>Filozofická fakulta</b>				
P7105	Historické vědy	7105V012	České dějiny <sup>*)</sup>	od 5. 8. 2016 do 31. 8. 2024
P7105	Historische Wissenschaft	7105V012	Tschechische Geschichte <sup>*)</sup>	od 5. 8. 2016 do 31. 8. 2024
P7310	Filologie	7310V104	Německá literatura	od 26. 2. 2016 do 31. 3. 2020
<b>Pedagogická fakulta</b>				
B7506	Special Education	7506R052	Special Education - Intervention	od 13. 5. 2016 do 31. 5. 2021



B7507	Specialization in Education	7502R011	Social Pedagogy	od 13. 5. 2016 do 31. 5. 2021
		7310R009	English Language and Literature	od 13. 5. 2016 do 31. 5. 2021
		7507R054	Art Education	od 13. 5. 2016 do 31. 5. 2021
		7507R102	Art Education in Helping Profession	od 13. 5. 2016 do 31. 5. 2021
M7506	Speciální pedagogika	7506T132	Učitelství pro 1. stupeň základních škol a speciální pedagogika	od 5. 8. 2016 do 31. 8. 2024
N7401	Physical Education and Sport	7401T025	Sport and Health	od 13. 5. 2016 do 31. 5. 2021
N7503	Primary School Teacher Education	7503T008	Teaching English Language and Literature for Primary Schools	od 13. 5. 2016 do 31. 5. 2021
N7506	Special Education	7506T054	Special Education - Counselling	od 13. 5. 2016 do 31. 5. 2021
N7507	Specialization in Education	7502T011	Social Pedagogy	od 13. 5. 2016 do 31. 5. 2021
P7507	Specialization in Education	7501V005	Music Theory and Pedagogy	od 13. 5. 2016 do 31. 5. 2021
		7501V014	Theory of Arts and Crafts	od 13. 5. 2016 do 31. 5. 2021
		7507V105	Methodology of Primary Science Education	od 13. 5. 2016 do 31. 5. 2021
<b>Přírodovědecká fakulta</b>				
N3942	Nanotechnology	3942T003	Applied Nanotechnology	od 13. 5. 2016 do 31. 8. 2019

<sup>1)</sup> Z důvodu změny standardní doby studia na 4 roky se jedná o akreditaci nového studijního programu.

V roce 2016 dále získala univerzita od MŠMT akreditace pro 22 vzdělávacích programů uskutečňovaných Centrem celoživotního vzdělávání (PF). Na UJEP působila pracoviště se speciálními akreditacemi – Evropské dokumentační středisko se statutem akreditovaného střediska Europe Direct (Vědecká knihovna UJEP), Centrum celoživotního vzdělávání s akreditací k provádění vzdělávacích programů podle zákona o pedagogických pracovnících (PF), akreditované testovací středisko ECDL (PřF) aj.

## 10. NÁRODNÍ A MEZINÁRODNÍ EXCELENCE

Od r. 2016 je UJEP součástí velké výzkumné infrastruktury NanoEnviCz, kterou tvoří 6 špičkových institucí působících v oblasti využití nanomateriálů a nanotechnologií při ochraně životního prostředí. Tato výzkumná infrastruktura je zařazena na tzv. cestovní mapu velkých výzkumných infrastruktur ČR, což dokumentuje excelentní úroveň zúčastněných pracovišť. UJEP je v této výzkumné infrastruktuře zastoupena společným výzkumným týmem pracovníků FŽP a PŘF.

### 10.a MEZINÁRODNÍ A VÝZNAMNÁ NÁRODNÍ VÝZKUMNÁ, VÝVOJOVÁ A TVŮRČÍ ČINNOST, INTEGRACE VÝZKUMNÉ INFRASTRUKTURY DO MEZINÁRODNÍCH SÍTÍ A ZAPOJENÍ VYSOKÉ ŠKOLY DO PROFESNÍCH ČI UMĚLECKÝCH SÍTÍ

#### **Fakulta sociálně ekonomická**

FSE UJEP je zapojena do výzkumné, vývojové a tvůrčí činnosti prostřednictvím Norských fondů, GAČR, TAČR.

#### **Fakulta umění a designu**

Zapojení FUD do mezinárodních sítí se odehrává jednak formou dlouholetého partnerství s konkrétními institucemi, jednak na základě aktuálních grantových projektů. V součinnosti obou přístupů dochází k vytváření nadstandardních podmínek pro realizaci excelentních mezinárodních výstavních projektů, konferencí, workshopů a tvůrčích pobytů. Mezi nejvýraznější skupinové projekty patřily Epifanie – Na pomezí samoty (série výstav, mezinárodní konference, workshopy, rezidence), In their Eyes (série výstav, přednášky, workshopy), Csaba Nemes – samostatná výstava Pád (výstava, přednášky, workshop). Všechny tři zmiňované projekty byly prezentovány v Domě umění Ústí nad Labem.

V roce 2016 bylo rovněž prezentováno několik samostatných výstav pedagogů FUD ve významných zahraničních institucích.

Další chystané aktivity (pro období 2017–2020) budou realizovány v souvislosti se získaným grantem Horizon 2020 a v koordinaci se všemi na něm participujícími vysokými školami. Další mezinárodní grantové tituly jsou nyní v řešení (Creative Europe). Tyto projektové žádosti byly realizovány v průběhu roku 2016.

Členství v profesních sítích:

Asociace interiérových architektů

- Česká sklářská společnost
- Fotoforum Praha
- Federation of European Professional Photographers
- Asociace profesionálních fotografů ČR
- Asociace užité grafiky a grafického designu
- Typo Design Club
- Unie grafického designu
- Unie výtvarných umělců Praha
- Sdružení bienále Brno
- Sdružení mezinárodního symposia rytého skla
- Sdružení výtvarných umělců keramiků Praha
- Silikátový svaz ČR
- Sklářská sekce České vědecké společnosti
- Syndikát výtvarných umělců

#### **Fakulta výrobních technologií a managementu**

V roce 2016 fakulta realizovala 34 různých výzkumných aktivit s aplikační sférou. Byl realizován jeden vzdělávací kurz pro podnik zabývající se obráběním. Kurz měl za cíl zvýšit kvalifikovanost pracovníků v podniku.

Všechny výzkumné aktivity realizované fakultou s aplikační sférou přispěly ke zlepšení technologie a prostředí podniku. Došlo ke zvýšení efektivnosti a ověření kvality vstupních materiálů do výroby, které mělo za následek zvýšení kvality konečných produktů.

Fakulta (FVTM) a její zástupci byli v roce 2016 aktivními členy vědeckých a organizačních výborů řady konferencí a symposií, jakož i rad a sdružení, viz následující výčet:

- The 33<sup>th</sup> International Colloquium “Advanced Manufacturing and Repair Technologies in Vehicle Industry”. May 25.–27. 2016, Western Tatras - Zuberec, Slovakia; zástupce ve vědeckém/organizačním výboru symposia.
- The 4th International Conference Microscopy and Non-destructive Testing of Materials. Hote U Kata, Kutná Hora, 18.–21. října 2016; dále pak ICTKI (New Technology, Knowledge and Information); pořadající instituce a zástupce ve vědeckém/organizačním výboru symposia.
- Osmý ročník mezinárodní odborné konference PROMATTEN 2015 „Progresivní materiály a technologie“, Horský hotel Vidly, 10.–11. listopadu 2016.; zástupce v organizačním výboru konference.
- Technická konference Svařování – TESHDO 2016. Hotel Sport – Hrotovice, 22.–23. března 2016, zástupce v organizačním výboru konference.

V rámci zvýšení možností spolupráce s dalšími VŠ a výzkumnými ústavami v rámci ČR, v oblasti vědy a výzkumu, byly podepsány vzájemné rámcové smlouvy s partnerskými institucemi: Mikron Plus, s. r. o.; Keramo Plus, a. s.; Pierburg s. r. o.; OGB s. r. o.; TRCZ s. r. o.; Fukoku Czech s. r. o.; Západočeská univerzita v Plzni; FŽP UJEP; PF UJEP; FSE UJEP; PřF UJEP; Vysoká škola báňská - Technická univerzita Ostrava, FMMI; Olympus Czech Group, s. r. o.; SALTEK s. r. o.

### **Fakulta zdravotnických studií**

Zapojení FZS do členství v mezinárodních asociacích, organizacích a sdruženích:

- Academia Eurasiana Neurochirurgica – membership
- AO Alumni Association Switzerland
- AO Alumni Czech Chapter
- AO Trauma Europe (Gold member)
- Česká kineziologická společnost
- Česká lékařská komora
- Česká lékařská společnost J. E. Purkyně
- European Association of Neurosurgical Societies
- European Skull Base Society
- European Society for Sexual Medicine
- European Society for Trauma and Emergency Surgery
- European Society of Parenteral and Enteral Nutrition
- European Society of Perinatal Medicine
- International Society for Clinical Biostatistics
- International Society of Andrology
- International Society of Pediatric and Adolescent Diabetology
- Member of Safety & Quality of Practice Committee under World Federation of Societies of Anaesthesiologists Central European Neurosurgical Society
- Skull Base Surgery Committee
- Společnosti pro úrazovou chirurgii ČLS J. E. Purkyně
- The Endocrine Society

Zapojení FZS do členství v profesních asociacích, organizacích a sdruženích:

- Andrologická sekce České urologické společnosti ČLS JEP
- Asociace klinických logopedů
- Asociace vzdělavatelů nelékařských zdravotnických profesí v ČR
- Česká asociace ergoterapeutů
- Česká asociace sester
- Česká diabetologická společnost ČLS JEP
- Česká gastroenterologická společnost
- Česká glaukomová společnost
- Česká gynekologicko-porodnická společnost ČSL JEP
- Česká kardiologická společnost
- Česká konfederace porodních asistentek
- Česká lékařská společnost Jana Evangelisty Purkyně
- České neurochirurgické společnosti
- Česká pediatriká společnost ČLS JEP
- Česká společnost anesteziologie, resuscitace a intenzivní medicíny
- Česká společnost intenzivní medicíny
- Česká společnost pro neurovědy
- Česká společnost pro sexuální medicínu
- Česká společnost robotické chirurgie ČLS JEP
- Česká traumatologická společnost

- Česká urologická společnost ČLS JEP
- Česko - slovenská endokrinologická společnost ČLS JEP
- Sdružení nemocničních gynekologů a porodníků
- Sekce infekčních nemocí v gynekologii a porodnictví
- Sekce nemocničních lékařů v gynekologii a porodnictví
- Sekce perinatální medicíny
- Sexuologická společnost ČLS JEP
- Společnost klinické výživy a intenzivní metabolické péče
- Společnost pro hemostázu a trombózu ČSL JEP
- Spolek pro výživu

### **Filozofická fakulta**

Na půdě FF UJEP se konala mezinárodní germanistická konference „Rozmanité koncepty – koncepty rozmanitosti: Interkulturalita(y) ve světě“. Konference se týkala zmapování interkulturních konceptů s cílem získat přehled o modelování interkulturních fenoménů v rozličných oblastech světa, kulturách a oborech. Cílem bylo provést inventarizaci celé šíře možností chápání interkulturality a na tomto základě dále rozvíjet rozmanitost teorií – a to nejen v rámci literární vědy a vědy kulturní, ale také z pohledu lingvistiky, výzkumu multilingválnosti, didaktiky, němčiny jako cizího jazyka a translologie, jakož i všech ostatních oborů, které mohou k této obecné otázce ze svého pohledu produktivně přispět a taktéž diagnostikují komplexní interkulturní fenomény, příp. reflektují jejich přiměřený popis. Konference se zúčastnilo přes 200 odborníků ze 48 zemí světa všech pěti kontinentů.

Katedra germanistiky spolupracuje na saské straně s česko-německým gymnáziem v Pirně a s Katedrou slavistiky a germanistiky TU Dresden. Dále je realizována spolupráce v rámci společného navazujícího magisterského studijního oboru (double degree) Německá filologie s česko-německým interkulturním kontextem / Interkulturní germanistika s Univerzitou v Bayreuthu. V roce 2016 studovalo v Bayreuthu 5 studujících FF UJEP a jedna studentka z Bayreuthu studovala na FF UJEP.

Ústav slovansko-germánských studií v loňském roce již po 25. organizoval Colloquia Ustensia – dvoutýdenní letní kurs s Ackermann-Gemeinde. Dále pokračovala spolupráce s několika pracovišti TU Dresden, zahájeny byly přípravy na realizaci kombinované akce k Lutherově výročí (konference, divadlo, výstava) v rámci česko-německého kulturního jara 2017.

V roce 2016 byl v rámci projektu Children Born of War (Horizon 2020) přijat na plný úvazek na katedru historie současný student doktorského studia. Zúčastnil se v roce 2016 již 3 týdenních mezinárodních doktorských seminářů v Grazu (2/2016), Den Boschi (6/2016) a Varšavě (9/2016). V létě 2016 absolvoval měsíční intenzivní kurz anglického jazyka v INTO Manchester. V červenci 2016 se aktivně účastnil multidisciplinární mezinárodní konference „Children and War: Past and Present“ v Salzburgu. Katedra historie FF UJEP uspořádala ve spolupráci s Ústavem pro dějiny umění FF UK a Národní galerií v Praze výstavu „Bez hranic. Umění v Krušnohoří mezi gotikou a renesancí“.

Mezi největší úspěchy roku 2016 na poli získávání grantové podpory vědy a výzkumu na FF UJEP patří zapojení pracovníků Centra dokumentace a digitalizace kulturního dědictví do projektu „Dokumentace historických staveb sloužících pro zpracování chmele“ financovaného z programu aplikovaného výzkumu a vývoje národní a kulturní identity republiky (NAKI) financovaného Ministerstvem kultury České republiky; dále získání podpory GA ČR pro vědecký projekt „Determinanty politické reprezentace žen na komunální úrovni v České republice a na Slovensku v letech 1994–2014“, jehož hlavním řešitelem je Mgr. Pavel Maškarinec, Ph.D., a pro projekt PhDr. et. Mgr. Vojtěcha Bellinga, Ph.D., s názvem „Eroze suverenity a post-nacionální vládnutí v době krize“.

### **Pedagogická fakulta**

Nejvýznamnějším programem mezinárodní spolupráce a nástrojem podpory mobility byl i v r. 2016 program Erasmus+. S dalších aktivit můžeme uvést navazující aktivity na projekt NEFLT ve kterém vznikla síť vzdělavatelů učitelů cizích jazyků, která je i po ukončení projektu aktivní a v rámci navazujících aktivit se mohou každoročně učitelé zúčastnit mezinárodní konference Challenges, která se stala velmi kvalitní akcí oceňovanou za hranicemi České republiky. Fakulta rovněž poskytuje stipendium pro krátkodobé výjezdy, o které si vyjíždějící studenti mohou požádat.

### **Přírodovědecká fakulta, Fakulta životního prostředí**

Týmy PŘF a ŽP byly integrovány do velké výzkumné infrastruktury ČR:

Nanomateriály a nanotechnologie pro ochranu životního prostředí a udržitelnou budoucnost

*Akronym výzkumné infrastruktury: NanoEnvicZ*

*Reg. Číslo: LM2015073*

Tato výzkumná infrastruktura je konsorciem šesti subjektů, koordinátor Ústav fyzikální chemie J. Heyrovského AV ČR.

NanoEnviCz je výzkumná infrastruktura (dále jen „VI“), která unikátním způsobem propojuje vědecké týmy z oblasti environmentálních a materiálových věd. Jejím smyslem je vytvoření účinné platformy umožňující spolupráci jak mezi partnerskými organizacemi, tak s externími uživateli. Vědecká aktivita VI bude zaměřena na studium nanomateriálů pro ochranu životního prostředí včetně: i) cílené syntézy nanomateriálů, ii) jejich komplexní chemické, strukturní, morfologické a povrchové charakterizace, iii) řízení jejich funkčních vlastností, iv) zkoumání potenciálních toxických účinků a vlivů na životní prostředí, v) vývoje nových aplikací. K tomuto účelu budou vytvořeny a navzájem propojeny multidisciplinární týmy zahrnující odborníky z oblasti fyziky a chemie pevných látek, materiálového a environmentálního inženýrství či biologických a lékařských věd. S využitím odborných kompetencí, výzkumných kapacit a technického zázemí tří ústavů Akademie věd České republiky – Ústavu fyzikální chemie J. Heyrovského AV ČR, v. v. i., Ústavu anorganické chemie AV ČR, v. v. i. a Ústavu experimentální medicíny AV ČR, v. v. i. – a tří univerzitních pracovišť – Univerzity Palackého v Olomouci (dále jen „UP v Olomouci“), Technické univerzity v Liberci a Univerzity Jana Evangelisty Purkyně v Ústí nad Labem – vznikne výkonná VI, jež bude nejen schopna provádět špičkový výzkum v oblasti vývoje nových materiálů a environmentálních technologií, ale především poskytovat vysoce kvalifikované vědeckovýzkumné zázemí pro špičkový odborný servis dalším vědeckým subjektům působícím v této oblasti ať už v ČR, nebo v zahraničí.

## 10.b NÁRODNÍ A MEZINÁRODNÍ OCENĚNÍ VYSOKÉ ŠKOLY

UJEP obdržela v roce 2013 ocenění Diploma Supplement Label platné do roku 2016.

### **Fakulta sociálně ekonomická**

FSE UJEP získala ocenění Fakulta roku na webovém portálu FakultaRoku.cz v sekci ekonomické fakulty na veřejných VŠ. Výsledky hodnocení plynou z ankety mezi studenty a čerstvými absolventy vysokých škol v České republice, hodnotí kvalitu výuky a prostředí pro výuku.

### **Fakulta umění a designu**

Fakulta získala Národní cenu za studentský design.

Dále v roce 2016 získali studenti a absolventi FUD tato ocenění:

Excelentní studentský design, Dobrý studentský design, Cena Design Exit, Cena Asociace užité grafiky a grafického designu, Profesionální ocenění studia ATAK Design, Cena veřejnosti, Cena prof. Jindřicha Halabaly 2016, Řemeslo a umění ve skle, Grafika roku, Cena za tisk z výšky, Cena Ludwiga Mosera.

## 11. TŘETÍ ROLE UJEP

### 11.a PŮSOBENÍ V OBLASTI PŘENOSU POZNATKŮ DO PRAXE

Na UJEP bylo ustaveno Centrum transferu technologií jako součást Oddělení pro vědu rektorátu UJEP. V rámci projektu Centrum transferu technologií UJEP a TU Dresden, podpořeného z Fondu malých projektů Euroregionu Labe/Elbe, absolvovali 2 pracovníci několikadenní stáž na CTT TU Dresden, dále měli zájem o tuto problematiku z fakult i rektorátu možnost zúčastnit se akce Transfer-Week na TU Dresden, dvou dnů s patentovým specialistou (na UJEP i na TU Dresden) a dalších individuálních konzultačních a inspiračních aktivit.

#### **Fakulta sociálně ekonomická**

FSE UJEP se zapojuje do přenosu poznatků do praxe prostřednictvím personální, marketingové a prostorové podpory Inovačního centra Ústeckého kraje (ICUK). FSE UJEP pořádá akce Vědecká dílna a Káva s vědcem, na kterých vystupují odborníci z praxe nebo odborníci z FSE UJEP.

#### **Fakulta životního prostředí**

Fakulta životního prostředí využívá v oblasti přenosu poznatků do praxe zejména svých rozsáhlých kontaktů s podnikovou sférou. Většina výzkumných projektů je připravována ve spolupráci s průmyslovými či jinými partnery – potenciálními realizátory výsledků výzkumu. V návaznosti na projekt PRE-SEED řešený v letech 2014–2015 (Nové kompozitní materiály na bázi grafenu a oxidů) vznikl ve spolupráci s ÚACH v Řeži „Komerčializační tým pro transfer technologií“, jehož členy jsou i pracovníci FŽP. Získané zkušenosti byly stěžejní pro zahájení řešení nového projektu zaměřeného na komercializaci v rámci výzvy TAČR – GAMA od 1. 1. 2016. V rámci tohoto projektu jsou řešeny dílčí projekty s komercializačním potenciálem.

#### **Filozofická fakulta**

Působení v oblasti přenosu a poznatků do praxe je realizováno zejména prostřednictvím specializovaného pracoviště katedry historie, tj. Centrum dokumentace a digitalizace kulturního dědictví, které rozvíjí strategii využitím špičkové dokumentační techniky na komerční bázi, tedy získáváním zakázek v oblasti 3D skenování, fotogrammetrie, SHP atd. V roce 2016 byly v rámci tohoto záměru realizovány zakázky v hodnotě 199 778,60 Kč (bez DPH).

#### **Přírodovědecká fakulta**

Fakulta je z podstaty svého společenského zadání propojena s pedagogickou praxí a jejími institucemi. PF disponuje sítí smluvních spolupracujících (33) a certifikovaných fakultních (14) škol a zařízení, jejíž kvalitu dozoruje a systematicky rozvíjí. V roce 2016 pokračoval inovační proces zaměřený na kvalitu spolupráce se vzdělávací praxí. V souvislosti s inovačním procesem v rámci pedagogických praxí koordinuje spolupráci jak s institucemi, tak s odborníky, kteří se podílí na výuce.

### 11.b PŮSOBENÍ V REGIONU

UJEP je jedinou veřejnou vysokou školou sídlící a působící v Ústeckém kraji a z tohoto důvodu má nezastupitelné místo v rámci celého regionu i města Ústí nad Labem, kde sehrává významnou roli při výchově vysokoškolsky vzdělaných odborníků a učitelů.

V rámci přijaté strategie rozvoje UJEP na léta 2010–2020 pokračovala univerzita v budování sítě aktivně spolupracujících firem, společností a institucí v regionu. Tato síť je postupně a dlouhodobě vytvářena na základě jednotlivých konkrétních projektů s participací „praxe“ (badatelské, vzdělávací, umělecké). Na základě Deklarace o spolupráci při vytváření lepších vyhlídek pro Ústecký kraj podepsané zástupci UJEP, Ústeckého kraje a Severočeských dolů, a. s., vyvíjela UJEP i v roce 2016 úsilí zvýšit zainteresovanost dalších podniků Ústeckého kraje na dlouhodobé podpoře vzdělanosti v regionu. UJEP také společně se zástupci Ústeckého kraje, Hospodářské a sociální rady Ústeckého kraje a Krajské hospodářské komory Ústeckého kraje podepsala Memorandum o partnerství a spolupráci při přípravě a implementaci Paktu zaměstnanosti Ústeckého kraje jako strategického rozvojového programového dokumentu k podpoře zaměstnanosti a vzdělanosti Ústeckého kraje v letech 2014–2020. Několik fakult UJEP se v roce 2016 podílelo na přípravě Regionální inovační strategie (RIS).

Nejvýznamnější regionální akcí UJEP se v roce 2016 staly **univerzitní Dny vědy a umění** ve dnech 26. a 27. dubna. Poprvé v dějinách UJEP vyrazila univerzita za občany do centra Ústí nad Labem. Do dvou dnů univerzita shromáždila vše zajímavé, čím se fakulty zabývají, a sestavila program toho nejlepšího, co může venku ukázat. Hlavní program, Festival vědy, sportu a umění probíhal před OC Fórum. Pro Kostelní náměstí byl připraven nabitý vědecko-populární program, který doplnila zábavní stage. Ta nabídla sborovou hudbu, studentské kapely, poutavou popularizaci vědeckých i nevědeckých témat a mnoho dalšího. Hlavní program byl soustředěn do devíti stánků, ve kterých fakulty předvedly, čemu se věnují a co umí nejlépe. Doprovodný program byl soustředěn do bývalého kina Hraničář, kde UJEP nabídla veřejnosti zdarma populárně-naučné přednášky špičkových odborníků. Program moderoval Martin Kočárek z TV Nova.

Jinou významnou regionální akcí se stal po osmi letech obnovený **Sportovní den rektora**. Tato akce byla nově určena nejen pro studenty a zaměstnance UJEP, ale i pro partnery univerzity, Partneři UJEP se mohli zapojit do dvou kolektivních soutěží, a sice do turnaje o pohár rektora ve futsalu nebo do turnaje smíšených družstev o pohár rektora UJEP ve volejbalu.

V první říjnový den uspořádala UJEP 2. ročník **Běhu kampusem**, Akce zaměřená na podporu zdravého životního stylu Ústečanů zavedla účastníky závodu opět přímo do univerzitního kampusu. V hlavních kategoriích se představilo i několik sportovních legend v čele s bývalou reprezentantkou v běhu na lyžích a současnou atletkou, několikanásobnou účastnicí olympijských her Evou Vrabcovou Nývltovou nebo bývalou českou biatlonistkou, mistryní světa Janou Vápeníkovou. Novinkou pro nejširší veřejnost byl Rodinný běh.

Nezastupitelné místo v regionu má již několik let **fakulta výrobních technologií a managementu**. Sehrává významnou roli zvláště při přípravě inovací a vstupu nových investorů do regionu. Úzce spolupracuje s průmyslem regionu i regionální samosprávou. V určitých etapách se také podílí na plánech rozvoje regionu. S regionální samosprávou jsou řešeny otázky investic v kraji ve vztahu k investorům a také otázky provozu fakulty a přípravy absolventů. Fakulta se podílela na tvorbě Regionální inovační strategie (RIS) a je členem Krajské rady konkurenceschopnosti. Vzhledem k zaměření fakulty a zaměření jejího výzkumu (materiální a technologická oblast) plní svoji roli v rámci celé republiky. Na fakultě jsou připravováni absolventi z celé ČR a to zejména v některých oborech, které mají specifický obsah a postavení, např. Řízení výroby, Energetika a Teplárství.

**Fakulta životního prostředí** rovněž úzce spolupracuje s průmyslem regionu a regionální samosprávou. V roce 2016 se aktivně podílela i na plánech rozvoje regionu na jednání ústecké hospodářské komory v Chomutově v říjnu 2016. V rámci Ústecko-chomutovské aglomerace ITI převzala fakulta zodpovědnost za přípravu projektu CACTU zaměřeného na vytvoření Centra pokročilých chemických technologií realizovaných v ústeckém regionu. Pro aplikační sféru fakulta prezentovala své aktivity a zaměření na Podnikatelském fóru v Ústí nad Labem v listopadu 2016. Dále fakulta také představila svoje možnosti z hlediska nových investic v regionu na setkání s potenciálním japonským investorem v únoru 2016.

**Fakulta sociálně ekonomická** spolupracuje s podniky a institucemi v regionu dvěma formami. První je spolupráce založená na dlouhodobých smluvních základech s partnerskými firmami a institucemi opírající se o povinnost studentů absolvovat odborné praxe. To se týká oborů Sociální práce a Regionální rozvoj. V jejich rámci je udržována spolupráce s příslušnými institucemi, zejména ve veřejném sektoru (regionální úřady, instituce sociálních služeb). Studenti zde vykonávají zmíněné odborné praxe, nutno poznamenat, že k oboustrannému prospěchu, tj. jak ze strany fakulty, tak těchto institucí. Druhou formou je spolupráce založená také na smluvním základě, kde ovšem je výkon odborných prací zcela závislý na osobní aktivitě studentů. FSE má uzavřeny takové smlouvy cca s 10 firmami (např. Spolchemie Ústí n. L., Mondí Štětí, ČSOB, Allianz, CDL System Ústí n. L. atd.). Jejich náplní je, kromě zmíněných prací, také možnost pro firmy prezentovat svoji činnost v informačních prostředcích FSE, na speciálních přednáškách či setkáních se studenty, firmy se podílejí na zadávání témat bakalářských a magisterských prací zohledňujících jejich potřeby, umožňují pořádat tematické exkurze studentům apod. Na potřeby regionu je zaměřena i významná část tvůrčí činnosti. Na jednotlivých katedrách FSE UJEP jsou řešeny jednorázové studie zadané ze strany regionálních firem či institucí, a to často s aktivním zapojením studentů. Spolupráce probíhá zejména v oblasti zajišťování odborných prací studentů.

Působení **přírodovědecké fakulty** v regionu zasahuje do řady oblastí: 1. PŘF je významným vzdělávacím centrem regionu v oblasti přírodních věd, navíc vzdělává i pedagogy pro tyto obory. 2. Spolupracuje s orgány státní správy, jako je např. Zdravotní ústav v Ústí nad Labem nebo realizuje rekvalifikační kurzy pro Úřad práce. 3. Fakulta spolupracuje s průmyslovými partnery v regionu (Nanovia Litvínov) a přispívá k inovačnímu procesu ve výrobě nanovláknenných textilií v rámci projektů

OP PIK Aplikace a v rámci Inovačních voucherů. V roce 2016 byly v rámci této spolupráce podány dvě patentové přihlášky s tímto průmyslovým partnerem. V neposlední řadě fakulta věnuje pozornost i popularizačním akcím pro veřejnost (dny vědy, výjezdní semináře pro střední školy, letní školy matematiky a fyziky pro žáky základních škol). Činnost fakultního pracoviště „Ústecké materiálové centrum“ jakožto průsečíku spolupráce s firmami zejména z regionu spočívala zejména na bázi transferu vědeckých znalostí. Jedná se o formu tzv. inovačních voucherů, smluvních zakázek a spolupráce při přípravě a realizaci společných projektů (např. OP PIK, TA ČR či Ministerstvo zdravotnictví). Byl zahájen smluvní výzkum pro Euroregion Elbe/Labe.

**Fakulta zdravotnických studií** je jedinou VŠ v regionu vzdělávající profesionály v nelékařských zdravotnických oborech: Fyzioterapie, Ergoterapie, Všeobecná zdravotní sestra a Porodní asistentka. Společně s Krajskou zdravotní a.s. a Zdravotním ústavem se sídlem v Ústí nad Labem se podílela na rozvoji biomedicínského centra ÚK. Nadále usilovala společně s Krajskou zdravotní a. s. a vedením ÚK o transformaci Masarykovy nemocnice na nemocnici fakultního nebo univerzitního typu. Prvními konkrétními kroky bylo ustanovení osmi společných klinik v této nemocnici. Pracovníci fakulty se podíleli na formulaci Regionální investiční strategie ÚK. V rámci regionu úzce spolupracovala především s Krajskou zdravotní, a. s., Zdravotním ústavem se sídlem v Ústí nad Labem, Lázněmi Teplice v Čechách a dalšími smluvními zdravotnickými zařízeními.

**Filozofická fakulta** připravuje humanitně zaměřené odborníky, kteří i v roce 2016 nacházeli uplatnění v celé řadě oborů. Fakulta navázala úzkou spolupráci se společností KULT, s níž v rámci Týdnů humanitních věd na FF UJEP a Festivalu KULT uspořádala řadu odborných přednášek a doprovodných akcí. Dále fakulta spolupracuje s Činoherním studiem v Ústí nad Labem na projektu „Překročit hranice“. Další spolupráce je realizována s městem Ústí nad Labem (např. Muzeum a Archiv města), Národním památkovým ústavem (územní pracoviště Ústí nad Labem, Locket, Liberec), Státním oblastním archivem v Litoměřicích, Biskupstvím Litoměřice, Krajským úřadem Ústeckého kraje, Muzeem a památkem holocaustu Terezín (v návaznosti na uskutečněný projekt OP VK „Communitas pro praxis“), Památkem národního písemnictví v Praze, FAV, Hospodářskou komorou a dalšími institucemi státní správy a samosprávy (města a obce).

I přes neoddiskutovatelnou ukotvenost **fakulty umění a designu** v celonárodním a mezinárodním kontextu si je fakulta vědoma skutečnosti, že těžiště její působnosti spočívá primárně v ústeckém regionu. FUD si klade za cíl sehrávat roli pozitivního faktoru, který společně s filozofickou fakultou kultivuje dosud neusazené prostředí hraničního, v mnoha ohledech problematického regionu. Působí jako přirozeně sebevědomá instituce ovlivňující formou profesionální vizuální komunikace i přesahy směrem k angažovanému, sociálně orientovanému umění kvalitu veřejného prostoru a nepřímo též kvalitu životní úrovně a vzdělanosti ústeckého regionu. Za tímto účelem se opakovaně odhodlává prezentovat výstupy tvůrčí činnosti přímo ve veřejných prostorách města, propagovat fakultu formou dní otevřených dveří a participace na dnech vědy, otevírat svá pracoviště veřejnosti, ať už formou kurzů kresby, výstavami semestrálních a diplomových prací, či distribucí vydávaných publikací.

Klíčovým bodem setkávání odborné a široké veřejnosti s akademickým prostředím se v roce 2016 stal Dům umění Ústí nad Labem se sérií samostatných výstav pedagogů FUD (Jaroslav Prášil, Pavel Baňka), samostatné výstavy současného zahraničního autora (Csaba Nemes), dvou mezinárodních skupinových výstav (Epifanie – na pomezí samoty, In their Eyes) a části výstavy diplomových prací. Vedle prezentace výstav se Dům umění zaměřil na intenzivní společenskou a edukační činnost prostřednictvím širokého spektra doprovodných programů zaměřených na místní komunitu – na těchto programech aktivně participovali také zástupci dalších fakult univerzity (PF a FF).

FUD, či její jednotlivé ateliéry v rámci regionu rovněž iniciují spolupráci na realizaci návrhů vizuálního stylu, orientačních systémů a v dalších oblastech s řadou kulturních, společenských a dalších organizací – Veřejný sál Hraničář Ústí nad Labem, Činoherní studio Ústí nad Labem, SUŠS Kamenický Šenov, Město Ústí nad Labem a další. FUD se spolupodílí na aktivitách v oblasti prezentace výtvarného umění v partnerských institucích – Kulturní fabrika Armatuurka, Galerie Emila Filly, Galerie Hraničář (vše v Ústí nad Labem) apod.

FUD realizuje výstavní projekty v regionálních výstavních institucích a muzeích, např. Severočeská galerie v Litoměřicích, Galerie moderního umění v Roudnici nad Labem, Sklářské muzeum Nový Bor apod.

Hlavním směrem spolupráce **pedagogické fakulty** s regionem, je spolupráce fakulty s většinou škol a školských zařízení v regionu. PF spolupracuje též se subjekty, které se věnují vzdělávání ve volném čase, dalšímu vzdělávání pedagogických pracovníků a sociální problematice. Jedná se například o spolupráci s Domem dětí a mládeže v Ústí nad Labem, organizací Člověk v tísni, o. p. s. Dalším směrem spolupráce jsou aktivity spojené s realizací kulturních a pohybových aktivit v regionu např. ve spolupráci s Muzeem města Ústí nad Labem, Galerií moderního umění v Roudnici nad Labem, Policí



ČR a Hasičským záchranným sborem v Ústí nad Labem. Pedagogická fakulta též aktivně spolupracuje s regionálními samosprávami na tvorbě strategií a plánů rozvoje. Příkladem je účast akademických pracovníků PF v tzv. mini týmech, které se podílejí na tvorbě Krajského akčního plánu vzdělávání v Ústeckém kraji.

V roce 2016 proběhla spolupráce na přípravě městských vánoc s Magistrátem města Ústí, v jejímž rámci studenti PF aktivizovali místní základní školy. PF zároveň tradičně zajistila část hudebního programu.

V roce 2016 také proběhla mezinárodní soutěž bezpečnosti silničního provozu pro cyklisty ve spolupráci s Krajským úřadem a BESIP – prostor pro konání soutěže a tým pomocníků z řad studentů poskytla PF UJEP.

## 11.c NADREGIONÁLNÍ PŮSOBNÍ A VÝZNAM

**Fakulta umění a designu** je důležitou součástí českého vysokého uměleckého školství. Snaží se iniciovat společné projekty napříč kategoriemi „kamenných“ akademií umění a vysokých uměleckých škol univerzitního typu. S vědomím plné zodpovědnosti za další vývoj a celospolečenské nahlížení programů Výtvarná umění a Vizuální komunikace spoluiniciovala založení Asociace českých vysokých uměleckých fakult.

Nadregionální význam FUD je výrazně spoluurčován jedinečností oboru habilitačního a jmenovacího řízení Vizuální komunikace, který byl v roce 2016 reakreditován, a to s dobou maximálně možné platnosti až do roku 2023. V roce 2016 první pracovník FUD úspěšně završil jmenovací řízení a stal se rovněž historicky prvním profesorem, jehož jmenovací řízení proběhlo na umělecké fakultě univerzitního typu.

### **Fakulta výrobních technologií a managementu**

Fakulta (FVTM) byla v roce 2016 činná v rámci řady sdružení, viz následující výčet:

- AutoSAP – Sdružení Automobilového Průmyslu / AIA, které představuje dobrovolné účelové uskupení (zájmové sdružení) samostatných firem a právnických osob činných v oblasti výroby, výzkumu a vývoje motorových vozidel, jejich dílů, agregátů a příslušenství, projekce a výroby zařízení zejména pro automobilovou a motocyklovou výrobu
- Hospodářská komora České republiky – sekce pro vyhrazená technická zařízení
- Svaz průmyslu a dopravy České republiky
- Asociace strojních inženýrů Praha (spolková činnost v rámci klubu „materiálové inženýrství“).
- Moravsko-slezský automobilový klastr, Ostrava (projekt na aplikaci vysokopevných ocelí v konstrukci automobilů)

Fakulta spolupracovala v roce 2016 s řadou firem, viz následující výčet:

HWT s. r. o. Svitavy; KORADO Česká Třebová; KSK Česká Třebová; Pražská strojírna; DTD Future Brno; PLASMAMETAL Brno; Wheel-Abrator Příbram; KONE Ústí nad Labem; BAEST Benešov; MUBEA CZ Žebrák; SIKA, SOR Libchavy, ŠKODA AUTO; ESAB Vamberk, Fronius Praha, Český svářečský ústav Ostrava, TESYDO Brno; Česká zbrojovka Uherský Brod; Kovárna mosazi Česká Třebová

### **Filozofická fakulta**

Mimo region spolupracuje fakulta s dalšími fakultami v ČR, s Rakouským kulturním fórem, Goethe-Institutem v Praze, Pražským literárním domem autorů německého jazyka, Památkem národního písemnictví v Praze, Historickým ústavem Akademie věd ČR, Archivem hl. města Prahy, Člověk v tísni, Ústav pro studium totalitních režimů. V Německu spolupracuje zejména s Univerzitou Bayreuth, TU Dresden a Univerzitou Regensburg, v Rakousku s Univerzitou Vídeň a s PH Linz.

V roce 2016 uspořádala ve spolupráci s Rakouským kulturním fórem v Praze autorské čtení Mileny Mishiko Flasar a Vladimira Vertliba, dvojjazyčné výstavy „Gustav Mahler a Vídeň“, „Gustav Klimt: Wegbereiter der Moderne“ a přednášku „Art Nouveau a Gustav Klimt – odraz v české kulturní paměti.“

Ve spolupráci s Gesellschaft für interkulturelle Germanistik v Bayreuthu a Ústavem germánských studií UK v Praze uspořádala katedra germanistiky v říjnu 2016 mezinárodní konferenci k interkulturní problematice s názvem „Rozmanité koncepty – koncepty rozmanitosti: Interkulturalita(y) ve světě“. Konference celosvětového významu, která se konala za podpory Ústeckého kraje a Euroregionu Elbe Labe, se zúčastnilo přes 200 odborníků ze 48 zemí všech pěti kontinentů.

Za nadregionální aktivitu lze považovat projekt Libri Civitatis – dokumentace a zpřístupňování městských knih v České republice, který patří k páteřním vědeckým a výzkumným úkolům katedry historie. Konkrétním příkladem nadregionální spolupráce pak byla 35. mezinárodní konference „Historiografie s městem spojená: Historiografie o městech a historiografie ve městech“ pořádaná

Archivem hlavního města Prahy ve spolupráci s Historickým ústavem Akademie věd ČR, Fakultou humanitních studií Univerzity Karlovy v Praze, Masarykovým ústavem a Archivem Akademie věd ČR. Dále fakulta uspořádala ve spolupráci s Ústavem pro dějiny umění FF UK a Národní galerií v Praze výstavu „Bez hranic. Umění v Krušnohoří mezi gotikou a renesancí“.

### **Pedagogická fakulta**

PF se v roce 2016 zapojila do společného projektu s organizací Comenius School UK, která se v anglickém Leedsu stará o podporu dětí imigrantů z ČR v oblasti pro-inkluzivní podpory a mimoškolního vzdělávání. Díky této iniciativě tedy PF působí v zahraničí a prostřednictvím zahraničních reflektovaných pedagogických praxí studentů tak šíří dobré jméno vzdělávání pedagogů na PF UJEP v zahraničí.

### **Přírodovědecká fakulta**

Nadregionální působení UJEP se realizuje prostřednictvím národní výzkumné infrastruktury NanoEnvicZ, kde poskytujeme výzkumný servis institucím v celé ČR i v zahraničí:

- Státním institucím: Zdravotní Ústav v Ústí nad Labem, Vojenský výzkumný ústav v Brně
- Akademickým institucím v ČR (Ústav chemických procesů AV ČR v Praze, Ústav anorganické chemie AV ČR v Řeži, Ústav jaderné fyziky AV ČR v Řeži, Ústav fotoniky a elektroniky AV ČR, Biotechnologický ústav AVČR v Praze, Ústav experimentální medicíny AV ČR v Praze, Výzkumný ústav rostlinné výroby v. v. i. v Praze)
- Vysokým školám v ČR: TU Liberec, Západočeská Univerzita v Plzni, VŠB TU Ostrava
- Průmyslovým partnerům nejen v Ústeckém regionu: Nanovie Litvínov, Fatra Napajedla
- Zahraničním partnerům: Leibniz-Institut für Polymerforschung, Dresden e.V. /Germany; Bundesanstalt für Materialforschung und -prüfung (BAM)/ Berlin Germany; TUBAF – Technisch Universität Berg Akademie Freiberg; Department of Innovative Technologies, University of Applied Science of Southern Switzerland, Switzerland; Laboratorio InmunoBiología Molecular, Hospital General Universitario Gregorio Marañón, C/Dr Esquerdo 46, 28007 Madrid, Spain; Institute of Catalysis, BAS, Sofia, Bulgaria; Institute of general and Inorganic Chemistry, BAS, Sofia, Bulgaria

Fakulta je zapojena do mezinárodního projektu OP Interreg Central Europe „Trans3Net“ společně s partnery ze Saska a Polska. V rámci projektu je řešena problematika přeshraničního transferu inovací a technologií a vytváření mezinárodní sítě podporovatelů transferu inovací. Projekt je volným pokračováním již 2 ukončených česko-německých projektů v rámci přeshraniční spolupráce.

**B.**

**PŘÍLOHOVÁ ČÁST**

Příloha č. 2  
**TABULKOVÁ ČÁST**