



Výroční zpráva
o činnosti

2011

Výroční zprávu o činnosti a Výroční zprávu o hospodaření Univerzity Jana Evangelisty Purkyně v Ústí nad Labem za rok 2010 vypracovanou podle § 21 odst. 2 a 3 zákona č. 111/1998 Sb., o vysokých školách a o změně a doplnění dalších zákonů (zákon o vysokých školách):

- a) projednala Správní rada UJEP podle § 15 odst. 2. písm. c) zákona dne 25. 6. 2012,
- b) projednal a schválil Akademický senát UJEP podle § 9 odst. 1 písm. d) zákona dne 27. 6. 2012.

prof. RNDr. René Wokoun, CSc., v. r.
rektor

OBSAH

1.	ÚVOD	5
2.	ZÁKLADNÍ ÚDAJE O VYSOKÉ ŠKOLE	6
2.1	Název vysoké školy, sídlo	9
2.2	Organizační schéma	9
2.3	Orgány univerzity	10
	2.3.1 Správní rada	10
	2.3.2 Vědecká rada	10
	2.3.3 Akademický senát	11
	2.3.4 Disciplinární komise	12
2.4	Zastoupení v reprezentaci vysokých škol	13
2.5	Poslání, vize, strategické cíle	13
2.6	Změny v oblasti vnitřních předpisů	14
3.	STUDIJNÍ PROGRAMY, ORGANIZACE STUDIA A VZDĚLÁVACÍ ČINNOST	15
3.1	Akreditované studijní programy	15
3.2	Akreditované studijní programy uskutečňované v cizím jazyce	17
3.3	Akreditované studijní programy uskutečňované s jinou vysokou školou v ČR	18
3.4	Akreditované studijní programy uskutečňované s vyšší odbornou školou	18
3.5	Akreditované studijní programy uskutečňované s ústavem Akademie věd ČR	19
3.6	Akreditované studijní programy uskutečňované mimo hlavní sídlo	19
3.7	Akreditované studijní programy v souladu s Národním referenčním rámcem terciárního vzdělávání	20
3.8	Kreditní systém studia	21
3.9	Další vzdělávací aktivity	21
4.	STUDENTI	22
4.1	Studenti v akreditovaných studijních programech	22
4.2	Zahraniční studenti v akreditovaných studijních programech	25
4.3	Studenti – samoplátci	25
4.4	Studenti ve věku nad 30 let	26
4.5	Neúspěšní studenti	28
4.6	Opatření pro snížení studijní neúspěšnosti	28
5.	ABSOLVENTI	29
5.1	Absolventi akreditovaných studijních programů	29
5.2	Kontakt a spolupráce s absolventy	30
5.3	Zaměstnanost a zaměstnatelnost absolventů	30
5.4	Spolupráce s budoucími zaměstnavateli	31
6.	ZÁJEM O STUDIUM	32
6.1	Zájem o studium	32
6.2	Přijímací zkoušky	35
6.3	Studenti navazujícího magisterského a doktorského studia – absolventi jiné VŠ	35
6.4	Spolupráce se středními školami	36
7.	AKADEMIČTÍ PRACOVNÍCI	37
7.1	Počty zaměstnanců	37
7.2	Kvalifikační a věková struktura akademických a vědeckých pracovníků	37
7.3	Počty akademických a vědeckých pracovníků podle rozsahu pracovních úvazků	37
7.4	Počty akademických pracovníků s cizím státním občanstvím	39
7.5	Docenti a profesori jmenovaní v roce 2011	39
7.6	Kurzy dalšího vzdělávání	40
7.7	Kariérní řád, motivační nástroje pro odměňování zaměstnanců	40

7.7.1	Motivační nástroje	40
7.7.2	Ceny rektora pro zaměstnance	41
7.7.3	Pamětní medaile pracovníkům UJEP	41
8.	SOCIÁLNÍ ZÁLEŽITOSTI STUDENTŮ A ZAMĚSTNANCŮ	42
8.1	Stipendia	42
8.2	Stipendijní programy	42
8.3	Poradenské služby	42
8.4	Studenti se specifickými potřebami	43
8.5	Mimořádně nadaní studenti	43
8.6	Ubytovací a stravovací služby	44
8.8	Péče o zaměstnance	44
9.	INFRASTRUKTURA	45
9.1	Fondy knihoven	45
9.2	Informační a komunikační služby, dostupnost informační infrastruktury	45
10.	CELOŽIVOTNÍ VZDĚLÁVÁNÍ	49
10.1	Kurzy celoživotního vzdělávání	49
10.2	Účastníci kurzů celoživotního vzdělávání	49
10.3	Univerzita třetího věku	50
11.	VÝZKUMNÁ, VÝVOJOVÁ, UMĚLECKÁ A DALŠÍ TVŮRČÍ ČINNOSTI	52
11.1	Naplňování DZ MŠMT, DZ UJEP a jeho aktualizací	52
11.2	Propojení tvůrčí a vzdělávací činnosti	52
11.3	Zapojení studentů do tvůrčí činnosti	52
11.4	Účelové finanční prostředky na výzkum, vývoj a inovace	53
11.5	Vědecké konference	55
11.6	Podpora studentů doktorských studijních programů a pracovníků na post-doktorandských pozicích	55
11.7	Podíl výdajů na VaVal na celkových výdajích	56
11.8	Podíl aplikační sféry na tvorbě a uskutečňování studijních programů	56
11.9	Spolupráce s aplikační sférou na tvorbě a přenosu inovací	56
11.10	Smlouvy se subjekty aplikační sféry podílející se na výuce v akreditovaných studijních programech	57
11.11	Odborníci z aplikační sféry podílející se na výuce v akreditovaných studijních programech	58
11.12	Studijních obory s odbornou praxí	58
11.13	Příjmy z prodeje licencí	59
11.14	Příjmy ze smluvních zakázek	59
11.15	Příjmy za uskutečňování placených kurzů pro zaměstnance subjektů aplikační sféry	59
11.16	Příjmy za činnosti provedené v rámci odborných konzultací a poradenství nebo odborné činnosti pro subjekty aplikační sféry	59
11.17	Počet spin-off/start-up podniků	59
11.18	Strategie pro komercializaci	59
11.19	Působení v regionu	60
12.	INTERNACIONALIZACE	61
12.1	Strategie pro rozvoj mezinárodních vztahů a mezinárodního prostředí	61
12.2	Zapojení do mezinárodních vzdělávacích programů vč. mobility	61
12.2.1	Erasmus	62
12.2.2	Comenius	66
12.2.3	Tempus	66
12.2.4	Ceepus	66
12.2.5	Aktion	67

12.2.6	Rozvojové programy	67
12.2.7	Ostatní programy	67
12.3	Zapojení do mezinárodních programů výzkumu a vývoje vč. mobilit	68
12.4	Mobilita studentů a akademických pracovníků podle zemí	68
12.5	Plnění hlavních záměrů v oblasti internacionalizace v r. 2011	69
13.	ZAJIŠŤOVÁNÍ KVALITY A HODNOCENÍ REALIZOVANÝCH ČINNOSTÍ	70
13.1	Vnitřní hodnocení kvality	70
13.2	Vnější hodnocení kvality	71
13.3	Finanční kontrola	71
14.	NÁRODNÍ A MEZINÁRODNÍ EXCELENCE	73
14.1	Členství v mezinárodních asociacích, organizacích a sdruženích	73
14.2	Členství v profesních asociacích, organizacích a sdruženích	73
14.3	Národní a mezinárodní ocenění v roce 2011	74
14.4	Hodnocení týmem mezinárodních expertů	74
15.	ROZVOJ	75
15.1	Zapojení do operačních programů	75
15.2	Zapojení do Rozvojových projektů MŠMT	78
15.3	Zapojení do Fondu rozvoje vysokých škol	79
16.	ZÁVĚR	80

1. ÚVOD

Výroční zpráva o činnosti Univerzity Jana Evangelisty Purkyně v Ústí nad Labem za rok 2011 je předkládána v souladu se zákonem č. 111/1998 Sb. o vysokých školách.

Předkládá nejširší veřejnosti údaje o činnostech souvisejících s působením univerzity v rámci českého vysokého školství. Jednotlivé kapitoly výroční zprávy ukazují kvantitativní a kvalitativní stránky rozvoje univerzity v roce 2011.

Rok 2011 byl pro UJEP významný tím, že si připomínala 20. výročí své existence. Na počest tohoto výročí byla na jednotlivých fakultách uspořádána řada mezinárodních odborných symposií, konferencí a pracovních seminářů, probíhaly i kulturní, společenské a sportovní akce, na nichž se jednotlivá pracoviště otevírala a představovala širší veřejnosti. Hlavní akce na počest vzniku univerzity se uskutečnila 3. listopadu za přítomnosti zástupců MŠMT, Ústeckého kraje, města Ústí nad Labem a vedoucích představitelů spolupracujících podniků a institucí.

Univerzita Jana Evangelisty Purkyně v Ústí nad Labem (UJEP) měla v r. 2011 následující součásti uskutečňující studijní programy nebo výzkumnou a vývojovou činnost:

- Fakultu sociálně ekonomickou (FSE),
- Fakultu umění a designu (FUD),
- Fakultu výrobních technologií a managementu (FVTM),
- Fakultu životního prostředí (FŽP),
- Filozofickou fakultu (FF),
- Pedagogickou fakultu (PF),
- Přírodovědeckou fakultu (PřF),
- Ústav zdravotnických studií (ÚZS),
- Výzkumné centrum konkurenceschopného a udržitelného rozvoje regionů (VYCERRO).

2. ZÁKLADNÍ ÚDAJE O VYSOKÉ ŠKOLE

2.1 NÁZEV VYSOKÉ ŠKOLY, SÍDLO

Úplný název: **Univerzita Jana Evangelisty Purkyně v Ústí nad Labem (UJEP)**
Adresa: Hoření 3083/13, 400 96 Ústí nad Labem

Vedení univerzity do 28. 2. 2011:

rektorka
prorektor pro rozvoj a informatizaci
prorektorka pro studium
prorektor pro vědu a další tvůrčí činnost
prorektorka pro vnější vztahy
kvestorka

doc. Ing. Iva Ritschelová, CSc.
Ing. Luděk Cyhelský
RNDr. Alena Chvátalová, Ph.D.
doc. Ing. Tomáš Loučka, CSc. (do 1. 2. 2011)
doc. Ing. Helena Vomáčková, CSc.
Ing. Jana Janáková

Vedení univerzity od 1. 3. 2011:

rektor
prorektor pro rozvoj a informatizaci
prorektorka pro studium
prorektorka pro vědu a další tvůrčí činnost
prorektor pro vnější vztahy
kvestorka

prof. RNDr. René Wokoun, CSc.
doc. ak. mal. Vladimír Švec
RNDr. Alena Chvátalová, Ph.D.
prof. Ing. Jiřina Jílková, CSc.
doc. PhDr. Zdeněk Radvanovský, CSc.
Ing. Jana Janáková

Fakulta sociálně ekonomická (FSE)

Moskevská 54, 400 96 Ústí nad Labem

Vedení fakulty do 8. 2. 2011:

děkan
proděkan pro studium
proděkan pro vědu
proděkan pro rozvoj a informatizaci
proděkan pro vnější vztahy
tajemnice

doc. Ing. Zdeněk Štěpánek, CSc.
Mgr. Jaroslav Holas
RNDr. Karel Hrach, Ph.D.
Ing. Pavel Pešek, CSc.
Ing. Jiří Uhman
Ing. Dagmar Kubišová

Vedení fakulty od 9. 2. 2011:

děkan
proděkan pro studium
proděkan pro vědu
proděkan pro rozvoj a informatizaci
proděkan pro vnější vztahy
tajemnice

doc. Ing. Zdeněk Štěpánek, CSc.
Mgr. Jaroslav Holas
PhDr. Miroslav Barták, Ph.D.
RNDr. Jaroslav Koutský
Ing. Jiří Uhman
Ing. Dagmar Kubišová

Fakulta umění a designu (FUD)

Pasteurova 9, 400 96 Ústí nad Labem

Vedení fakulty do 19. 2. 2011:

děkan
proděkanka pro studium
proděkan pro rozvoj a informatizaci
proděkan pro zahraničí a vědu
tajemník

doc. Mgr. Michal Koleček, Ph.D.
doc. Mgr. Michaela Thelenová
doc. ak. mal. Vladimír Švec
PhDr. Jaroslav Polanecký, Ph.D.
Mgr. Miroslav Matoušek

Vedení fakulty od 20. 2. 2011:

děkan
proděkanka pro studium
proděkan pro rozvoj a informatizaci
proděkan pro zahraničí a vědu
tajemník

doc. Mgr. Michal Koleček, Ph.D.
doc. Mgr. Michaela Thelenová
MgrA. Pavel Mrkus
PhDr. Jaroslav Polanecký, Ph.D.
Mgr. Miroslav Matoušek

Fakulta výrobních technologií a managementu (FVTM)

Na Okraji 100/1, 400 96 Ústí nad Labem

Konzultační středisko FVTM: Střední průmyslová škola a Vyšší odborná škola Chomutov, Školní 50, 430 01 Chomutov

Vedení fakulty do 31. 8. 2011:

děkan
proděkan pro studium
proděkan pro rozvoj a informatizaci
proděkan pro vědu a vnější vztahy
tajemník

prof. Ing. František Holešovský, Dr.
PhDr. Jaroslav Zuckerstein, Ph.D.
Ing. Tomáš Hrala
Ing. Tomáš Vysloužil, Ph.D.
Mgr. Jan Černý

Vedení fakulty od 1. 9. 2011:

děkan
proděkan pro studium
proděkan pro rozvoj a informatizaci
proděkan pro vědu
proděkanka pro vnější vztahy
tajemník

prof. Ing. František Holešovský, Dr.
PhDr. Jaroslav Zuckerstein, Ph.D.
doc. Ing. Gejza Horváth, CSc.
Ing. Milan Dian, Ph.D.
Ing. Nataša Náprstková, Ph.D.
Mgr. Jan Černý

Fakulta životního prostředí (FŽP)

Králova výšina 7, 400 96 Ústí nad Labem

Pracoviště FŽP v Mostě: Dělnická 21, 434 01 Most

Vedení fakulty:

děkan
proděkan pro studium
proděkan pro rozvoj a informatizaci
proděkan pro vědu
proděkan pro vnější vztahy
tajemník

Ing. Miroslav Richter, Ph.D., EUR ING
Mgr. Petr Bogan
Ing. Vladimír Brůna
doc. Ing. Pavel Janoš, CSc.
Ing. Martin Neruda, Ph.D.
Mgr. Jan Vojtíšek

Filozofická fakulta (FF)

České mládeže 8, 400 96 Ústí nad Labem

Vedení fakulty do 31. 8. 2011:

děkanka
proděkan pro studium
proděkan pro vědu a zahraniční vztahy
tajemnice

doc. PhDr. Michaela Hrubá, Ph.D.
PhDr. Jiří Koumar, Ph.D.
doc. Ing. Aleš Havlíček, Ph.D.
Ing. Terezie Tahalová

Vedení fakulty od 1. 9. 2011:

děkan
proděkan pro studium
proděkanka pro rozvoj a informatizaci
proděkan pro vědu a zahraniční vztahy
tajemnice

doc. Ing. Aleš Havlíček, Ph.D.
PhDr. Jiří Koumar, Ph.D.
doc. PhDr. Michaela Hrubá, Ph.D.
Mgr. David Tomíček, Ph.D.
Ing. Terezie Tahalová

Pedagogická fakulta (PF)

České mládeže 8, 400 96 Ústí nad Labem

Vedení fakulty do 28. 2. 2011:

děkan
proděkan pro studium
proděkan pro rozvoj a informatizaci
proděkan pro vědu a zahraniční vztahy
tajemník

doc. PhDr. Zdeněk Radvanovský, CSc.
doc. PaedDr. Pavel Doulák, Ph.D.
Mgr. Lukáš Círus
doc. PhDr. Jiří Škoda, Ph.D.
PhDr. Ing. Ivan Bertl

Vedení fakulty od 1. 3. 2011:

děkan
proděkan pro studium
proděkanka pro rozvoj a vztahy
proděkanka pro vědu a tvůrčí činnost
tajemník

doc. PaedDr. Pavel Doulík, Ph.D.
doc. PhDr. Jiří Škoda, Ph.D.
Mgr. Zuzana Procházková, Ph.D.
doc. PaedDr. Ivana Brtnová Čepičková, Ph.D.
PhDr. Ing. Ivan Bertl

Přírodovědecká fakulta (PřF)

České mládeže 8, 400 96 Ústí nad Labem

Pracoviště PřF v Chomutově: Střední průmyslová škola a Vyšší odborná škola Chomutov, Školní 1060/50, 430 01 Chomutov

Pracoviště PřF v Litvínově: Schola Humanitas, Ukrajinská 379, 436 01 Litvínov

Pracoviště PřF ve Varnsdorfu: Vyšší odborná škola a Střední průmyslová škola Varnsdorf, Mariánská 1100, 407 47 Varnsdorf

Vedení fakulty:

děkan
proděkanka pro studium
proděkan pro rozvoj a informatizaci
proděkanka pro vědu a zahraniční vztahy
tajemník

doc. RNDr. Jaroslav Pavlík, CSc.
RNDr. Eva Hejnová, Ph.D.
Ing. Pavel Kuba
prof. RNDr. Pavla Čapková, DrSc.
Ing. Petr Lauterbach

Ústav zdravotnických studií (ÚZS)

Velká Hradební 13, 400 96 Ústí nad Labem

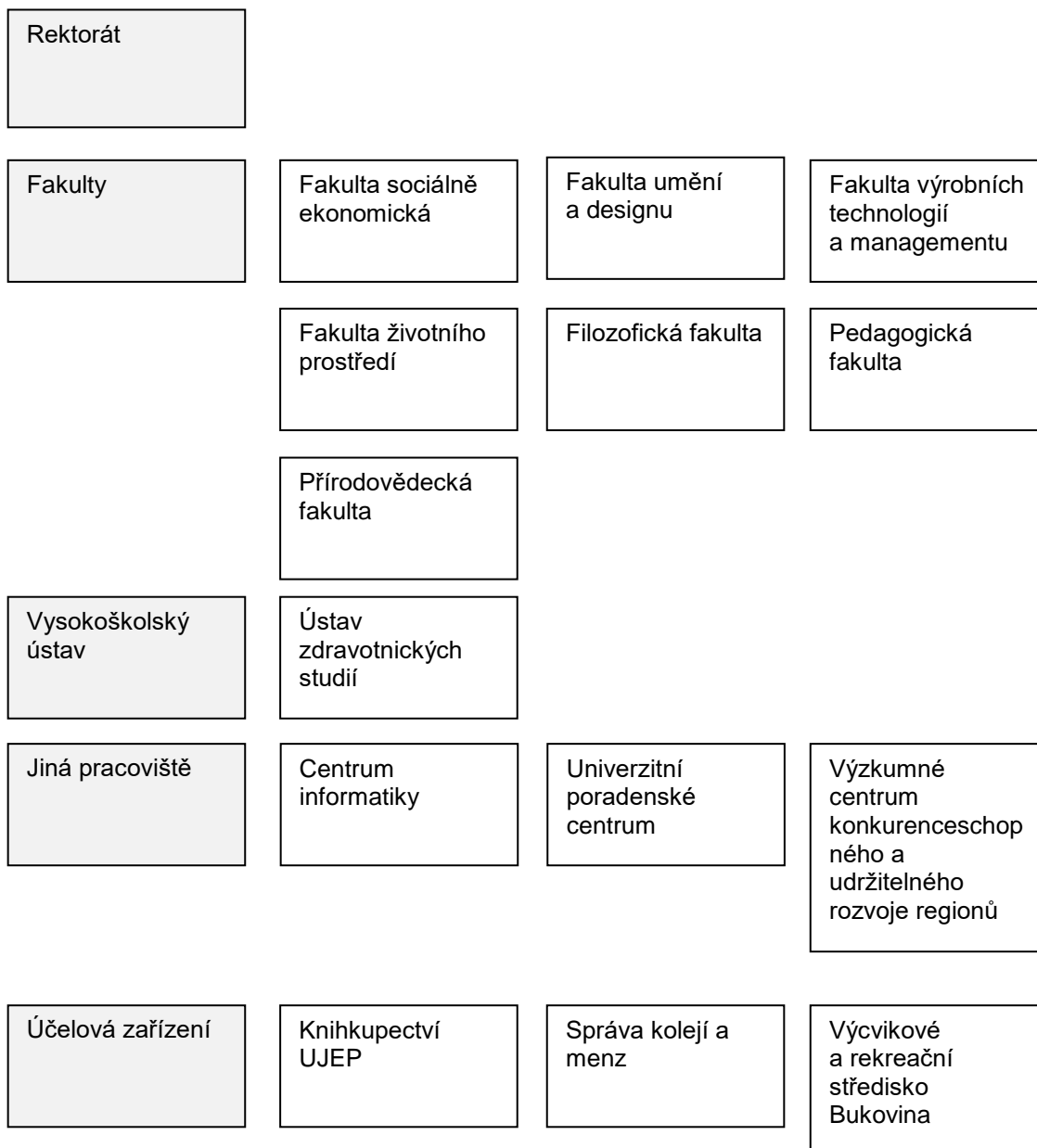
Vedení ústavu:

ředitel
zástupce pro akreditace
zástupce pro vědu a zahraniční vztahy
tajemník, zástupce pro rozvoj

doc. MUDr. Miroslav Tichý, CSc.
doc. PhDr. Zdeněk Havel, CSc.
Mgr. Marek Jelínek, Ph.D.
Ing. Miloš Němeček

2.2 ORGANIZAČNÍ SCHÉMA

UJEP měla v r. 2011 následující součásti:



2.3 ORGÁNY UNIVERZITY

2.3.1 SPRÁVNÍ RADA

Předseda

Ing. Vladimír Feix

Český porcelán, a. s.

Místopředsedové

Ing. Leoš Nergl
PaedDr. Libor Sehnal

Magistrát města Ústí nad Labem
AGC Flat Glass Czech, a. s.

Členové

Ing. Roman Budinský
Ing. Václav Hanke, CSc.
MUDr. Jiří Madar
Ing. Josef Molek
Ing. Jan Řeřicha
Ing. Břetislav Srsen
Mgr. Milan Štoviček
Ing. Radek Vonka
Ing. Jiří Zavoral

RWE Energie, a. s.
Ministerstvo školství, mládeže a tělovýchovy
Krajská zdravotní, a. s.
Severočeské doly, a. s.
Magistrát města Ústí nad Labem
Česká národní banka, pobočka Ústí nad Labem
Městský úřad města Litvínov
Krajský úřad Ústeckého kraje
AZ Sanace, a. s.

2.3.2 VĚDECKÁ RADA

Vědecká rada UJEP do 28. 2. 2011

Předseda:

doc. Ing. Iva Ritschelová, CSc.

UJEP

Interní členové

prof. Jiří Bartůněk
Ing. Luděk Cyhelský
prof. PhDr. Ing. Lenka Hajer-Müllerová, Ph.D.
prof. Ing. František Holešovský, Dr.
doc. PhDr. Michaela Hrubá, Ph.D.
RNDr. Alena Chvátalová, Ph.D.
doc. Mgr. Michal Koleček, Ph.D.
Mgr. Daniel Kroupa, Ph.D.
doc. Ing. Tomáš Loučka, CSc.
doc. ak. mal. Karel Míšek, Ph.D.
prof. RNDr. Ivo Nezbeda, DrSc.
prof. RNDr. Stanislav Novák, CSc.
prof. MUDr. Ladislav Pyšný, CSc.
doc. PhDr. Zdeněk Radvanovský, CSc.
Ing. Miroslav Richter, Ph.D., EUR ING
prof. PhDr. Josef Říha
doc. Ing. Zdeněk Štěpánek, CSc.
doc. MUDr. Miroslav Tichý, CSc.
doc. Ing. Helena Vomáčková, CSc.

PF UJEP
UJEP
PF UJEP
FVTM UJEP
FF UJEP
UJEP
FUD UJEP
FF UJEP
UJEP
FUD UJEP
PřF UJEP
PřF UJEP
PF UJEP
PF UJEP
FŽP UJEP
PF UJEP
FSE UJEP
ÚZS UJEP
UJEP

Externí členové

Ing. Jan Fischer
prof. Ing. Jiří Hanika, DrSc.
prof. Ing. Richard Hindls, CSc.
prof. Ing. Jan Hron, DrSc., Dr.h.c.
doc. RNDr. František Jirásek, DrSc.
prof. Ing. Jiří Kraft, CSc.
Mgr. Jan Kubata
prof. RNDr. Bedřich Moldan, CSc.
prof. PhDr. Svatava Raková, CSc.
PaedDr. Libor Sehnal

Evropská banka pro obnovu a rozvoj, Londýn
Ústav chemických procesů AV ČR, Praha
Vysoká škola ekonomická v Praze
Česká zemědělská univerzita v Praze
Bankovní institut vysoká škola, Praha
Technická univerzita v Liberci
Ministerstvo spravedlnosti ČR, Praha
Centrum pro otázky životního prostředí UK, Praha
Historický ústav AVČR, Praha
AGC Flat Glass Czech, a. s., Teplice

Ing. Jiří Šulc
MUDr. Vítězslav Vavroušek, MBA

Ústecký kraj
Mediterra, s. r. o.

Čestní členové

prof. Dr. Med. Dr. Paed. h.c. Karl-Heinz Plattig

Univerzita Erlangen, Institut pro fyziologii
a experimentální patofyziologii

prof. Dr. Hartmut Riemenschneider

Univerzita Dortmund, Institut pro německý jazyk

Vědecká rada od 1. 3. 2011

Předseda:

prof. RNDr. René Wokoun, CSc.

UJEP

Interní členové

doc. PaedDr. Pavel Doulík, Ph.D.

PF UJEP

prof. Ing. František Holešovský, Dr.

FVTM UJEP

prof. PaedDr. Miloš Hons, CSc.

PF UJEP

doc. PhDr. Václav Houžvička, Ph.D.

FSE UJEP

doc. PhDr. Michaela Hrubá, Ph.D.

FF UJEP

RNDr. Alena Chvátalová, Ph.D.

UJEP

prof. Ing. Jiřina Jílková, CSc.

UJEP

doc. Mgr. Michal Koleček, Ph.D.

FUD UJEP

doc. Ing. Tomáš Loučka, CSc.

FŽP UJEP

doc. Ing. Štefan Michna, PhD.

FVTM UJEP

doc. ak. mal. Karel Míšek, Ph.D.

FUD UJEP

prof. RNDr. Stanislav Novák, CSc.

PřF UJEP

doc. RNDr. Jaroslav Pavlík, CSc.

PřF UJEP

doc. PhDr. Zdeněk Radvanovský, CSc.

UJEP

Ing. Miroslav Richter, Ph.D. EUR ING

FŽP UJEP

doc. Ing. Zdeněk Štěpánek, CSc.

FSE UJEP

prof. MUDr. Margareta Šulcová, CSc.

ÚZS UJEP

doc. ak. mal. Vladimír Švec

UJEP

doc. MUDr. Miroslav Tichý, CSc.

ÚZS UJEP

Externí členové

doc. MUDr. Miroslav Bartoš, CSc.

Škoda auto, a. s., Mladá Boleslav

Mons. Mgr. Jan Baxant

Biskupství litoměřické, Litoměřice

prof. Ing. Magdalena Hrabánková, CSc.

Jihočeská univerzita, České Budějovice

(do 08/11)

Ing. Alexej Hřebiček

Teplárna Trmice, a. s., Trmice

prof. Ing. Richard Hindls, CSc.

Vysoká škola ekonomická, Praha

prof. Ing. Stanislav Labík, CSc.

Vysoká škola chemicko-technologická, Praha

Ing. Marian Piecha, Ph.D.

Ministerstvo průmyslu a obchodu ČR, Praha

RNDr. Josef Postránecký

Ministerstvo pro místní rozvoj ČR, Praha

prof. PhDr. Svatava Raková, CSc.

Historický ústav Akademie věd ČR, Praha

doc. Ing. Iva Ritschelová, CSc.

Český statistický úřad, Praha

Ing. Jan Rýdl

TOS Varnsdorf, a. s., Varnsdorf

prof. Ing. Zdeněk Šrein, DrSc. (do 12/11)

Praha

prof. PhDr. Alena Vališová, CSc.

Univerzita Pardubice, Pardubice

2.3.3 AKADEMICKÝ SENÁT

Předseda

RNDr. Martin Balej, Ph.D.

PřF UJEP

Místopředsedové

Bc. Antonín Kadlec

FF UJEP

Mgr. Zdeněk Svoboda, Ph.D.

PF UJEP

Akademičtí pracovníci

Mgr. Hana Bergerová, Dr.

FF UJEP

Mgr. Vendula Fremlová	FUD UJEP
doc. RNDr. Jaromír Hajer, CSc.	PřF UJEP
Ing. Stanislav Hejda	FŽP UJEP
Mgr. Radim Holeček	PF UJEP
MgA. Radek Jandera	FUD UJEP
Mgr. Stanislava Klečáková	FF UJEP
MgA. Iva Kolorenčová	FUD UJEP (do 05/2011)
Ing. Sylvia Kuśmierczak, Ph.D.	FVTM UJEP (od 09/2011)
PhDr. Hana Kynštová	ÚZS UJEP
Mgr. Ivana Lamková	ÚZS UJEP
Mgr. Petra Morvayová, Ph.D.	PF UJEP
doc. RNDr. Josef Mural, Ph.D.	FF UJEP
Ing. Nataša Náprstková, Ph.D.	FVTM UJEP (do 05/2011)
PhDr. Jan Novotný, Ph.D.	FVTM UJEP
Ing. Jan Popelka, Ph.D.	FŽP UJEP
Ing. Blanka Skočilasová	FVTM UJEP
PhDr. Bc. Kateřina Smejkalová, Ph.D.	FSE UJEP
PhDr. Hana Suchánková, Ph.D.	FSE UJEP
RNDr. Jana Šimsová, Ph.D.	FSE UJEP
Ing. Josef Trögl, Ph.D.	FŽP UJEP
Mgr. Kateřina Vaníková	ÚZS UJEP
RNDr. Michal Varady, Ph.D.	PřF UJEP

Studenti

Taťána Bartošová	FUD UJEP
Pavla Durlinová	ÚZS UJEP
Dominik Dvořák	PřF UJEP
Eliška Krausová	FŽP UJEP (do 03/2011)
Martin Lang	FSE UJEP
Iveta Pytková	ÚZS UJEP (od 09/2011)
Bc. Zdeněk Rendl	PF UJEP
Mgr. Milan Rudík	FF UJEP
Tomáš Sazeček	FŽP UJEP (od 05/2011)
Barbora Soukupová	FUD UJEP
Ing. Elena Střihavková	FVTM UJEP
Ing. Martin Svoboda	FVTM UJEP
Bc. René Štěpánek	PF UJEP
Vojtěch Takáč	FSE UJEP
Lukáš Válka	PřF UJEP (do 05/2011)
Pavλίna Vyoralová	FŽP UJEP

2.3.4 DISCIPLINÁRNÍ KOMISE

Předseda

RNDr. Alena Chvátalová, Ph.D. (<i>prorektorka pro studium</i>)	UJEP
---	------

Členové

Mgr. Eva Buchtelová	ÚZS UJEP
Mgr. Ludmila Jankulárová	ÚZS UJEP
Mgr. Ivana Lamková	ÚZS UJEP
Kateřina Mudrochová	ÚZS UJEP
Miroslava Nedvěďová	ÚZS UJEP
Zuzana Růžicková	ÚZS UJEP

2.4 ZASTOUPENÍ V REPREZENTACI VYSOKÝCH ŠKOL

Zástupci v České konferenci rektorů

doc. Ing. Iva Ritschelová, CSc.	členka (do 28. 2. 11)
prof. RNDr. René Wokoun, CSc.	člen (od 1. 3. 11)

Zástupci v Radě vysokých škol

Pavel Adámek	člen studentské komory (do 28. 2. 11)
Mgr. Markéta Bartošová Tautmanová	členka sněmu
Dominik Dvořák	člen studentské komory (od 1. 3. 11)
prof. PhDr. Ing. Lenka Hajer-Müllerová, Ph.D.	členka sněmu
Bc. Antonín Kadlec	člen sněmu
Mgr. Martin Kolář, Ph.D.	člen sněmu
Ing. Zdeňka Kolská, Ph.D.	členka sněmu
doc. Ing. Tomáš Loučka, CSc.	člen předsednictva (do 30. 3. 11)
Ing. Martin Neruda, Ph.D.	člen sněmu
PhDr. Ing. Josef Smejkal, Ph.D.	člen sněmu
doc. ak. mal. Vladimír Švec	člen předsednictva (od 1. 4. 11)

2.5 POSLÁNÍ, VIZE, STRATEGICKÉ CÍLE

UJEP v roce 2011 naplňovala poslání a vize zakotvené ve Strategii UJEP na léta 2010–2020 (http://www.ujep.cz/userfiles/file/Strategie_UJEP_29_10_2009_final.pdf).

Poslání:

Být nejvýznamnější a nezastupitelnou vědecko-výzkumnou, uměleckou a vzdělávací institucí regionu Ústeckého kraje České republiky – institucí, která spolupracuje s výzkumnou a aplikační sférou a která je v některých oborech excelentní a mezinárodně uznávaná.

Vize:

- zvyšovat kvalitu vzdělávání a výzkumné, vývojové, umělecké, inovační a další tvůrčí činnosti realizované na univerzitě,
- zvyšovat kvalifikaci svých zaměstnanců,
- zdokonalovat řízení univerzity,
- prohlubovat spolupráci se soukromým a veřejným sektorem,
- pozitivně ovlivňovat dění a podílet se na rozvoji regionu – Ústeckého kraje České republiky.

Poslání a vize UJEP realizovala prostřednictvím plnění strategických cílů zakotvených v Dlouhodobém záměru UJEP na léta 2011–2015 a v jeho aktualizaci pro rok 2011 (<http://www.ujep.cz/cz/podle-cinnosti/univerzita/uredni-deska/dokumenty-univerzity/dlouhodobě-zamery.html>).

Strategické cíle:

- dále rozvíjet strukturu studijních a vzdělávacích programů, průběžně zvyšovat kvalitu jejich zabezpečení, a to i s využitím efektivní spolupráce součástí,
- pokračovat v rozvoji doktorských studijních programů, zvýšit počet studentů a absolventů,
- zvýšit počet akreditovaných oprávnění konat habilitační a profesorská řízení,
- optimalizovat strukturu tvůrčích činností podle výsledků tvůrčí činnosti a potřeb praxe,
- posilovat provázanost činností univerzity s praxí,
- zabezpečit kvalifikační a kariérní růst akademických pracovníků,
- zvýšit kvalitu prostorového a technického zázemí univerzity,
- zvýšit efektivnost, hospodárnost a účelnost vynakládání finančních prostředků univerzity včetně získání dodatečných finančních prostředků,
- optimalizovat řízení procesů uvnitř univerzity,
- optimalizovat marketingové a propagační aktivity univerzity,
- posílit mezinárodní prestiž univerzity.

2.6 ZMĚNY V OBLASTI VNITŘNÍCH PŘEDPISŮ

V roce 2011 byly vnitřními předpisy UJEP předpisy uvedené v § 17 odst. 1 písm. a) až h) zákona a podle § 17 odst. 1 písm. i) zákona i tyto další předpisy:

- Rigorózní řád UJEP,
- Řád celoživotního vzdělávání UJEP,
- Řád habilitačního řízení a řízení ke jmenování profesorem UJEP,
- Pravidla pro vkládání peněžitých a nepeněžitých vkladů do právnických osob a projednávání návrhů na založení právnických osob Univerzitou Jana Evangelisty Purkyně v Ústí nad Labem.

Novelizovány byly:

- Statut UJEP, čl. 24, odstavec 5, který nově zní:
„Udělování titulů profesor honoris causa, doctor honoris causa a udělování Medaile UJEP upravují směrnice rektora.“
(schváleno Akademickým senátem UJEP dne 4. 5. 2011, registrováno MŠMT dne 6. 6. 2011)
- Jednací řád Vědecké rady UJEP, čl. 1, písmeno g), který nově zní:
„Na základě návrhu rektora, člena vědecké rady, děkana po souhlasném vyjádření vědecké nebo umělecké rady fakulty nebo ředitele ústavu po souhlasném vyjádření vědecké rady ústavu projednává a doporučuje udělení titulu „profesor honoris causa“ (prof.h.c.) a titulu „doctor honoris causa“ (dr.h.c.) významným domácím a zahraničním osobnostem podle směrnice UJEP.“
(schváleno Akademickým senátem UJEP dne 4. 5. 2011, registrováno MŠMT dne 6. 6. 2011)

3. STUDIJNÍ PROGRAMY, ORGANIZACE STUDIA A VZDĚLÁVACÍ ČINNOST

3.1 AKREDITOVANÉ STUDIJNÍ PROGRAMY

Fakulta sociálně ekonomická

Skupiny studijních programů	KKOV	Akreditované studijní programy				Celkem
		bak.	mag.	mag. nav.	dokt.	
Společenské vědy, nauky a služby	61, 67, 71–73	1	-	-	-	1
Ekonomie	62, 65	2	-	2	-	4
Celkem		3	-	2	-	5

Fakulta umění a designu

Skupiny studijních programů	KKOV	Akreditované studijní programy				Celkem
		bak.	mag.	mag. nav.	dokt.	
Vědy a nauky o kultuře a umění	81, 82	1	-	2	1	4
Celkem		1	-	2	1	4

Fakulta výrobních technologií a managementu

Skupiny studijních programů	KKOV	Akreditované studijní programy				Celkem
		bak.	mag.	mag. nav.	dokt.	
Technické vědy a nauky	21–39	3	-	2	1	6
Pedagogika, učitelství a sociální péče	74, 75	1	-	-	-	1
Celkem		4	-	2	1	7

Fakulta životního prostředí

Skupiny studijních programů	KKOV	Akreditované studijní programy				Celkem
		bak.	mag.	mag. nav.	dokt.	
Přírodní vědy a nauky	10–18	1	-	1	1	3
Technické vědy a nauky	21–39	1	-	-	-	1
Celkem		2	-	1	1	4

Filozofická fakulta

Skupiny studijních programů	KKOV	Akreditované studijní programy				Celkem
		bak.	mag.	mag. nav.	dokt.	
Společenské vědy, nauky a služby	61, 67, 71–73	5	-	4 ^{*)}	2	11
Pedagogika, učitelství a sociální péče	74, 75	-	-	1	-	1
Celkem		5	-	5	2	12

^{*)} V tom 1 studijní program s oprávněním konat státní rigorózní zkoušky a udělovat titul PhDr.

Pedagogická fakulta

Skupiny studijních programů	KKOV	Akreditované studijní programy				Celkem
		bak.	mag.	mag. nav.	dokt.	
Přírodní vědy a nauky	10–18	-	1	-	-	1
Společenské vědy, nauky a služby	61, 67, 71–73	1	-	-	-	1
Pedagogika, učitelství a sociální péče	74, 75	4	3 ^{*)}	4 ^{*)}	1	12
Celkem		5	4	4	1	14

^{*)} V tom 2 studijní programy s oprávněním konat státní rigorózní zkoušky a udělovat titul PhDr.

Přírodovědecká fakulta

Skupiny studijních programů	KKOV	Akreditované studijní programy				Celkem
		bak.	mag.	mag. nav.	dokt.	
Přírodní vědy a nauky	10–18	9	1	5 ^{*)}	2	17
Technické vědy a nauky	21–39	1	-	1	-	2
Celkem		10	1	6	2	19

*) V tom 2 studijní programy s oprávněním konat státní rigorózní zkoušky a udělovat titul RNDr.

Ústav zdravotnických studií

Skupiny studijních programů	KKOV	Akreditované studijní programy				Celkem
		bak.	mag.	mag. nav.	dokt.	
Zdravotnické, lékařské a farmaceutické vědy a nauky	51–53	2	-	-	-	2
Celkem		2	-	-	-	2

UJEP

Skupiny studijních programů	KKOV	Akreditované studijní programy/obory				Celkem prog./oborů
		bak.	mag.	mag. nav.	dokt.	
Přírodní vědy a nauky	10–18	10/22	2/3	6/4	3/5	21/34
Technické vědy a nauky	21–39	5/8	-	3/4	1/1	9/13
Zdravotnické, lékařské a farmaceutické vědy a nauky	51–53	2/4	-	-	-	2/4
Společenské vědy, nauky a služby	61, 67, 71–73	7/22	-	4/7	2/2	13/31
Ekonomie	62, 65	2/4	-	2/3	-	4/7
Pedagogika, učitelství a sociální péče	74, 75	5/24	3/41	5/32	1/3	14/100
Vědy a nauky o kultuře a umění	81, 82	1/4	-	2/4	1/1	4/9
Celkem		32/88	5/44	22/54	8/12	67/198

Podle součástí UJEP

Součást UJEP	Akreditované studijní programy/obory				Celkem prog./obory
	bak.	mag.	mag. nav.	dokt.	
FSE	3/5	-	2/3	-	5/8
FUD	1/4	-	2/4	1/1	4/9
FVTM	4/6	-	2/2	1/1	7/9
FŽP	2/3	-	1/2	1/1	4/6
FF	5/17	-	5/15	2/2	12/34
PF	5/27	4/43	4/15	1/3	14/88
PřF	10/22	1/1	6/13	2/4	19/40
ÚZS	2/4	-	-	-	2/4
Celkem	32/88	5/44	22/54	8/12	67/198

Podle práva konat rigorózní řízení

Skupiny studijních programů	KKOV	Titul	Akreditované studijní programy s právem rigorózního řízení/obory				Celkem prog./oborů
			bak.	mag.	mag. nav.	dokt.	
Přírodní vědy a nauky	10–18	RNDr.	-	-	2/5	-	2/5
Společenské vědy, nauky a služby	61, 67, 71–73	PhDr.	-	-	1/2	-	1/2
Pedagogika, učitelství a sociální péče	74, 75	PhDr.	-	2/6	2/9	-	4/15
Celkem			-	2/6	5/16	-	7/22

3.2 AKREDITOVANÉ STUDIJNÍ PROGRAMY USKUTEČŇOVANÉ V CIZÍM JAZYCE

Fakulta umění a designu

Skupiny studijních programů	KKOV	Akreditované studijní programy				Celkem
		bak.	mag.	mag. nav.	dokt.	
Vědy a nauky o kultuře a umění	81, 82	-	-	1	-	1
Celkem		-	-	1	-	1

Filozofická fakulta

Skupiny studijních programů	KKOV	Akreditované studijní programy				Celkem
		bak.	mag.	mag. nav.	dokt.	
Společenské vědy, nauky a služby	61, 67, 71–73	-	-	-	1	1
Celkem		-	-	-	1	1

Pedagogická fakulta

Skupiny studijních programů	KKOV	Akreditované studijní programy				Celkem
		bak.	mag.	mag. nav.	dokt.	
Pedagogika, učitelství a sociální péče	74, 75	1	-	-	-	1
Celkem		1	-	-	-	1

Přírodovědecká fakulta

Skupiny studijních programů	KKOV	Akreditované studijní programy				Celkem
		bak.	mag.	mag. nav.	dokt.	
Přírodní vědy a nauky	10–18	-	-	-	2	2
Celkem		-	-	-	2	2

UJEP

Skupiny studijních programů	KKOV	Akreditované studijní programy/obory				Celkem prog./oborů
		bak.	mag.	mag. nav.	dokt.	
Přírodní vědy a nauky	10–18	-	-	-	2/2	2/2
Společenské vědy, nauky a služby	61, 67, 71–73	-	-	-	1/1	1/1
Pedagogika, učitelství a sociální péče	74, 75	1/1	-	-	-	1/1
Vědy a nauky o kultuře a umění	81, 82	-	-	1/1	-	1/1
Celkem		1/1	-	1/1	3/3	5/5

Podle součástí UJEP

Skupiny studijních programů	Akreditované studijní programy/obory				Celkem prog./oborů
	bak.	mag.	mag. nav.	dokt.	
FUD	-	-	1/1	-	1/1
FF	-	-	-	1/1	1/1
PF	1/1	-	-	-	1/1
PřF	-	-	-	2/2	2/2
Celkem	1/1	-	1/1	3/3	5/5

3.3 AKREDITOVANÉ STUDIJNÍ PROGRAMY USKUTEČŇOVANÉ S JINOU VYSOKOU ŠKOLOU V ČR

Přirodovědecká fakulta

Název studijního programu/oboru	Matematika/Obecné otázky z matematiky
Skupina KKO V	10–18 Přírodní vědy a nauky
Partnerská vysoká škola	Západočeská univerzita v Plzni, Fakulta aplikovaných věd
Počátek realizace programu	2008
Forma studia	prezenční a kombinovaná
Délka studia	4 roky/8 semestrů
Typ studijního programu	doktorský
Popis organizace studia	Studium je realizováno v prezenční nebo v kombinované formě na základě Smlouvy o společně uskutečňovaném studijním oboru a dodatku k této smlouvě, kterou spolu uzavřely FAV ZČU a PřF UJEP. Studenti jsou ke studiu přijímáni na základě přijímací zkoušky v souladu se smlouvou, Dodatkem ke smlouvě a Podmínkami přijímacího řízení PřF UJEP. Studium je ukončováno absolvováním státní doktorské zkoušky a obhájením disertační práce v souladu se Studijním a zkušebním řádem pro studium v doktorských studijních programech PřF UJEP.
Název studijního programu/oboru	Mathematics/ General Problems of Mathematics
Skupina KKO V	1–18 Přírodní vědy a nauky
Partnerská vysoká škola	Západočeská univerzita v Plzni, Fakulta aplikovaných věd
Počátek realizace programu	2011
Forma studia	prezenční a kombinovaná
Délka studia	4 roky/8 semestrů
Typ studijního programu	doktorský
Popis organizace studia	Studijnímu oboru byla udělena akreditace až v závěru roku 2011 (20. 12. 2011). Studium bude realizováno shodně se studijním programem uskutečňovaným v češtině.

3.4 AKREDITOVANÉ STUDIJNÍ PROGRAMY USKUTEČŇOVANÉ S VYŠŠÍ ODBORNOU ŠKOLOU

Přirodovědecká fakulta

Název studijního programu/oboru	Fyzika/ Počítačové modelování ve fyzice, technice a výrobě
Skupina KKO V	10 – 18 Přírodní vědy a nauky
Název studijního oboru	Počítačové modelování ve fyzice, technice a výrobě
Kód studijního oboru	1701R046
Partnerská vyšší odborná škola	Střední průmyslová škola a Vyšší odborná škola Chomutov
Počátek realizace programu	2005
Forma studia	kombinovaná
Délka studia	3 roky / 6 semestrů
Typ studijního programu	bakalářský
Popis organizace studia	Studium je realizováno jako kombinované studium formou společných konzultací a pracovních seminářů, které probíhají v Chomutově a v Ústí nad Labem. Studenti jsou ke studiu přijímáni na základě splnění Podmínek přijímacího řízení PřF UJEP. Studium je ukončováno absolvováním státní závěrečné zkoušky a obhájením bakalářské práce v souladu se Studijním a zkušebním řádem pro studium v bakalářských a magisterských programech PřF UJEP.

3.5 AKREDITOVANÉ STUDIJNÍ PROGRAMY USKUTEČŇOVANÉ S ÚSTAVEM AKADEMIE VĚD

Fakulta životního prostředí

Název studijního programu/oboru	Ekologie a ochrana prostředí/Environmentální analytická chemie
Skupina KKO V	10–18 Přírodní vědy a nauky
Partner	Ústav anorganické chemie Akademie věd ČR, v. v. i., Řež, Husinec-Řež, č. p. 1001
Počátek realizace programu	2009
Forma studia	prezenční a kombinovaná
Délka studia	4 roky / 8 semestrů
Typ studijního programu	doktorský
Popis organizace studia	Studium je realizováno v prezenční nebo v kombinované formě na základě Smlouvy o společně uskutečňovaném studijním oboru, kterou spolu uzavřely FŽP UJEP a ÚAnCh, v.v.i., v Řeži. Studenti jsou ke studiu přijímáni na základě přijímací zkoušky v souladu se smlouvou a Podmínkami přijímacího řízení FŽP UJEP. Studium je ukončováno absolvováním státní doktorské zkoušky a obhájením disertační práce v souladu se Studijním a zkušebním řádem pro studium v doktorských studijních programech UJEP.

3.6 AKREDITOVANÉ STUDIJNÍ PROGRAMY USKUTEČŇOVANÉ MIMO HLAVNÍ SÍDLO

Fakulta výrobních technologií a managementu

Název studijního programu/oboru	Strojírenská technologie/Rízení výroby
Skupina KKO V	21–39 Technické vědy a nauky
Název a sídlo pobočky/dislok. pracoviště, kde probíhá výuka akreditovaných studijních programů nebo jejich částí	Střední průmyslová škola a Vyšší odborná škola Chomutov, Školní 50, Chomutov
Forma studia	prezenční a kombinovaná
Délka studia	3 roky/6 semestrů
Typ studijního programu	bakalářský
Obhajoby závěrečných kvalifikačních prací na pobočce	ne
Počet kmenových zaměstnanců na pobočce	0

Fakulta životního prostředí

Název studijního programu/oboru	Ekologie a ochrana prostředí/Ochrana životního prostředí
Skupina KKO V	10–18 Přírodní vědy a nauky
Název a sídlo pobočky/dislok. pracoviště, kde probíhá výuka akreditovaných studijních programů nebo jejich částí	Pracoviště FŽP v Mostě, Dělnická 21, Most
Forma studia	prezenční a kombinovaná
Délka studia	3 roky / 6 semestrů
Typ studijního programu	bakalářský
Obhajoby závěrečných kvalifikačních prací na pobočce	ne
Počet kmenových zaměstnanců na pobočce	6

Přírodovědecká fakulta

Název studijního programu/oboru	Chemie/Toxikologie a analýza škodlivin
Skupina KKOV	10–18 Přírodní vědy a nauky
Název a sídlo pobočky/dislok. pracoviště, kde probíhá výuka akreditovaných studijních programů nebo jejich částí	Střední odborná škola pro ochranu a obnovu životního prostředí – Schola Humanitas, Ukrajinská 379, Litvínov
Forma studia	prezenční
Délka studia	3 roky/6 semestrů
Typ studijního programu	bakalářský
Obhajoby závěrečných kvalifikačních prací na pobočce	ne
Počet kmenových zaměstnanců na pobočce	0
Název studijního programu/oboru	Aplikovaná informatika/Informační systémy
Skupina KKOV	10–18 Přírodní vědy a nauky
Název a sídlo pobočky/dislok. pracoviště, kde probíhá výuka akreditovaných studijních programů nebo jejich částí	Střední odborná škola pro ochranu a obnovu životního prostředí – Schola Humanitas, Ukrajinská 379, Litvínov
Forma studia	prezenční
Délka studia	3 roky/6 semestrů
Typ studijního programu	bakalářský
Obhajoby závěrečných kvalifikačních prací na pobočce	ne
Počet kmenových zaměstnanců na pobočce	0
Název studijního programu/oboru	Fyzika/Počítačové modelování ve fyzice a technice
Skupina KKOV	10–18 Přírodní vědy a nauky
Název a sídlo pobočky/dislok. pracoviště, kde probíhá výuka akreditovaných studijních programů nebo jejich částí	Vyšší odborná škola a Střední průmyslová škola Varnsdorf, Mariánská 1100, Varnsdorf
Forma studia	kombinovaná
Délka studia	3 roky/6 semestrů
Typ studijního programu	bakalářský
Obhajoby závěrečných kvalifikačních prací na pobočce	ne
Počet kmenových zaměstnanců na pobočce	0

3.7 AKREDITOVANÉ STUDIJNÍ PROGRAMY V SOULADU S NÁRODNÍM REFERENČNÍM RÁMCEM TERCIÁRNÍHO VZDĚLÁVÁNÍ

V roce 2011 se univerzita zapojila do pilotní implementace národního referenčního rámce terciárního vzdělávání v rámci řešení projektu MŠMT (IPn Q-Ram). Na pilotním vzorku vybrané fakulty (FF) a vybraného studijního programu (Historické vědy) ověřila svoji připravenost dostát novým požadavkům kladeným MŠMT na akreditace studijních programů podle novely vyhlášky č. 42/1999 Sb., o obsahu žádosti o akreditaci. Jednalo se jak o ověření časové a administrativní náročnosti formulace nových atributů akreditovaných studijních programů (zejména formulace výstupů z učení na úrovni předmětů), tak o ověření připravenosti univerzitního informačního systému na uvedený krok.

Na základě zkušeností z této pilotní implementace byl započat proces zavádění kvalifikačního rámce na celé instituci. V závěru roku byly metodikou výstupů učení popsány další vybrané studijní programy na fakultě sociálně ekonomické (5 SP), filozofické fakultě (2 SP), pedagogické fakultě (2 SP), přírodovědecké fakultě (3 SP) a na ústavu zdravotnických studií (2 SP). V součtu se za UJEP jednalo o 14 studijních programů s implementovaným kvalifikačním rámcem terciárního vzdělávání.

3.8 KREDITNÍ SYSTÉM STUDIA

Bakalářské a magisterské studijní programy jsou na všech součástech UJEP realizovány v kreditním systému kompatibilním s ECTS. Doporučený roční studijní plán je hodnocen počtem 60 kreditů, které jsou mezi předměty tohoto plánu rozděleny poměrně se zřetelem k objemu studijní zátěže nutné pro jejich absolvování. Hodnota kreditu přiřazená předmětu je celočíselná a přiřazený počet kreditů není závislý na kvalitě absolvování příslušného předmětu studentem.

V doktorských studijních programech je kontrola plnění individuálního studijního plánu doktoranda svěřena příslušné oborové radě a kreditní systém je na většině součástí nevyužíván. Jediným doktorským studiem realizovaným v ECTS je doktorský studijní program Ekologie a ochrana prostředí s oborem Environmentální analytická chemie společně uskutečňovaný FŽP a Ústavem anorganické chemie AV ČR v Řeži.

V roce 2011 aktualizovala UJEP Information Package (Informace o instituci, Informace o součástech UJEP, Informace pro studenty) a ve spolupráci s dalšími univerzitami využívajícími IS/STAG pokračovala v databázových změnách katalogu předmětů (Course Catalogue) a studijních programů (Information on degree programmes) dle kritérií ECTS label. Od roku 2005 vydává UJEP absolventům všech typů studijních programů dvojjazyčný česko-anglický dodatek k diplomu, od roku 2009 oceněný certifikátem Evropské komise DS label.

3.9 DALŠÍ VZDĚLÁVACÍ AKTIVITY

Nad rámec akreditovaných studijních programů realizovala univerzita pro studenty další odborně zaměřené vzdělávací aktivity (výběr):

- zvané přednášky tuzemských a zahraničních odborníků včetně odborníků z praxe (FF, FSE, FUD, FVTM, FŽP, PF, PŘF, ÚZS),
- odborné praxe, stáže, studijní pobyty, exkurze (tuzemské i zahraniční) (FF, FSE, FUD, FVTM, FŽP, PF, PŘF, ÚZS),
- vzdělávací aktivity Česko-Saské vysokoškolské iniciativy: letní školy českého a německého jazyka (FSE, FŽP, PŘF),
- semestrální kurzy zaměřené na jazykovědné vzdělávání a rozvoj kompetencí v oblasti IT a v oblasti prezentace VaV (PŘF),
- přípravné kurzy na jazykové zkoušky v akreditovaném centru City & Guilds (FSE),
- přípravné kurzy na zkoušky v akreditovaném středisku ECDL a v Cisco Networking Academy (PŘF),
- instruktorské kurzy (PF),
- přípravné kurzy pro studenty v prvním roce studia (FVTM, FŽP, PŘF),
- přípravné kurzy pro uchazeče o studium (FSE).

Vybrané vzdělávací aktivity byly realizovány s podporou projektů ESF:

- Česko-saská vysokoškolská iniciativa (FSE, FŽP, PŘF),
- Vyrovnávací kurz IT kompetencí pro studenty 1. ročníku PŘF (PŘF),
- Rozvoj matematických dovedností studentů UJEP (FSE).

4. STUDENTI

4.1 STUDENTI V AKREDITOVANÝCH STUDIJNÍCH PROGRAMECH (k 31. 10. 2011)

Fakulta sociálně ekonomická

Skupiny studijních programů	Studenti ve studijním programu								Celkem
	bak.		mag.		mag. nav.		dokt.		
	P	K	P	K	P	K	P	K	
Společenské vědy, nauky a služby	227	234	-	-	-	-	-	-	461
Ekonomie	771	541	-	-	434	-	-	-	1746
Celkem	998	775	-	-	434	-	-	-	2207

Fakulta umění a designu

Skupiny studijních programů	Studenti ve studijním programu								Celkem
	bak.		mag.		mag. nav.		dokt.		
	P	K	P	K	P	K	P	K	
Vědy a nauky o kultuře a umění	293	-	-	-	150	-	2	36	481
Celkem	293	-	-	-	150	-	2	36	481

Fakulta výrobních technologií a managementu

Skupiny studijních programů	Studenti ve studijním programu								Celkem
	bak.		mag.		mag. nav.		dokt.		
	P	K	P	K	P	K	P	K	
Technické vědy a nauky	295	389	-	-	20	46	10	17	777
Celkem	295	389	-	-	20	46	10	17	777

Fakulta životního prostředí

Skupiny studijních programů	Studenti ve studijním programu								Celkem
	bak.		mag.		mag. nav.		dokt.		
	P	K	P	K	P	K	P	K	
Přírodní vědy a nauky	268	333	-	-	164	-	2	4	771
Technické vědy a nauky	82	171	-	-	0	-	-	-	253
Celkem	350	504	-	-	164	-	2	4	1 024

Filozofická fakulta

Skupiny studijních programů	Studenti ve studijním programu								Celkem
	bak.		mag.		mag. nav.		dokt.		
	P	K	P	K	P	K	P	K	
Společenské vědy, nauky a služby	755	107	-	-	156	-	14	21	1 053
Pedagogika, učitelství a sociální péče	-	-	-	-	21	5	-	-	26
Celkem	755	107	-	-	177	5	14	21	1 079

Pedagogická fakulta

Skupiny studijních programů	Studenti ve studijním programu								Celkem
	bak.		mag.		mag. nav.		dokt.		
	P	K	P	K	P	K	P	K	
Přírodní vědy a nauky	-	-	8	-	-	-	-	-	8
Společenské vědy, nauky a služby	313	-	-	-	-	-	-	-	313
Pedagogika, učitelství a sociální péče	2 162	671	787	347	245	-	39	27	4 278
Celkem	2 475	671	795	347	245	-	39	27	4 599

Přírodovědecká fakulta

Skupiny studijních programů	Studenti ve studijním programu								Celkem
	bak.		mag.		mag. nav.		dokt.		
	P	K	P	K	P	K	P	K	
Přírodní vědy a nauky	908	148	1	-	135	1	10	10	1 213
Celkem	908	148	1	-	135	1	10	10	1 213

Ústav zdravotnických studií

Skupiny studijních programů	Studenti ve studijním programu								Celkem
	bak.		mag.		mag. nav.		dokt.		
	P	K	P	K	P	K	P	K	
Zdravotnické, lékařské a farmaceutické vědy a nauky	524	-	-	-	-	-	-	-	524
Celkem	524	-	-	-	-	-	-	-	524

UJEP

Skupiny studijních programů	Studenti ve studijním programu								Celkem
	bak.		mag.		mag. nav.		dokt.		
	P	K	P	K	P	K	P	K	
Přírodní vědy a nauky	1 176	481	9	-	299	1	12	14	1 992
Technické vědy a nauky	377	560	-	-	20	46	10	17	1 030
Zdravotnické, lékařské a farmaceutické vědy a nauky	524	-	-	-	-	-	-	-	524
Společenské vědy, nauky a služby	1 295	341	-	-	156	-	14	21	1 827
Ekonomie	771	541	-	-	434	-	-	-	1 746
Pedagogika, učitelství a sociální péče	2 162	671	787	347	266	5	39	27	4 304
Vědy a nauky o kultuře a umění	293	-	-	-	150	-	2	36	481
Celkem	6 598	2 594	796	347	1 325	52	77	115	11 904 *

* Z tohoto počtu je 52 krátkodobých příjezdů.

Podle součástí UJEP

Součást UJEP	Studenti ve studijním programu								Celkem
	bak.		mag.		mag. nav.		dokt.		
	P	K	P	K	P	K	P	K	
FSE	998	775	-	-	434	-	-	-	2 207
FUD	293	0	-	-	150	-	2	36	481
FVTM	295	389	-	-	20	46	10	17	777
FŽP	350	504	-	-	164	-	2	4	1 024
FF	755	107	-	-	177	5	14	21	1 079
PF	2 475	671	795	347	245	-	39	27	4 599
PřF	908	148	1	-	135	1	10	10	1 213
ÚZS	524	-	-	-	-	-	-	-	524
Celkem	6 598	2 594	796	347	1 325	52	77	115	11 904*

* Z tohoto počtu je 52 krátkodobých příjezdů.

Studenti podle místa studia

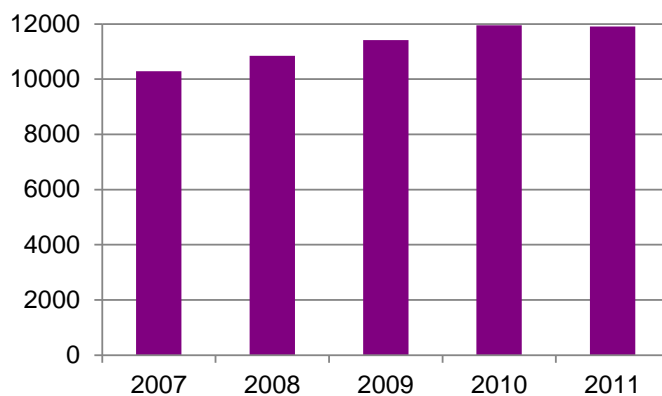
Místo studia	Studenti ve studijním programu								Celkem
	bak.		mag.		mag. nav.		dokt.		
	P	K	P	K	P	K	P	K	
Ústí nad Labem	6 491*	2 345	795	347	1 325*	52	78*	115	11 548
Chomutov	-	123	-	-	-	-	-	-	123
Litvínov	23	-	-	-	-	-	-	-	23
Most	84	124	-	-	-	-	-	-	208
Varnsdorf	-	2	-	-	-	-	-	-	2
Celkem	6 598	2 594	795	347	1 325	52	78	115	11 904*

* Z tohoto počtu je 52 krátkodobých příjezdů.

Vývoj počtu studentů v letech 2007–2011

Počet studentů k 31.10. v roce	Studenti ve studijním programu				Celkem
	bak.	mag.	mag. nav.	dokt.	
2007	6 919	2 726	573	66	10 284
2008	7 852	2 170	715	111	10 848
2009	8 520	1 786	975	136	11 417
2010	9 069	1 474	1 237	175	11 955
2011	9 192	1 143	1 377	192	11 904

Vývoj počtu studentů



4.2 ZAHRANIČNÍ STUDENTI V AKREDITOVANÝCH STUDIJNÍCH PROGRAMECH (k 31. 10. 2011)

Podle skupin kmenových oborů k 31. 10. 2011

Skupiny oborů	Zahraniční studenti ve studijním programu				Celkem	Z toho krátkodobý studijní pobyt
	bak.	mag.	mag.nav.	dokt.		
Přírodní vědy a nauky	25	-	5	-	30	13
Technické vědy a nauky	7	-	2	3	12	1
Zdravotnické, lékařské a farmaceutické vědy a nauky	8	-	-	-	8	-
Společenské vědy, nauky a služby	122	-	5	2	139	1
Ekonomie	21	-	6	-	27	7
Pedagogika, učitelství a sociální péče	23	2	8	1	34	11
Vědy a nauky o kultuře a umění	29	-	18	1	48	18
Celkem	235	2	44	7	288	51

Podle součástí UJEP k 31. 10. 2011

Součást UJEP	Zahraniční studenti ve studijním programu				Celkem	Z toho krátkodobý stud. pobyt
	bak.	mag.	mag. nav.	dokt.		
FSE	26	-	6	-	32	7
FUD	29	-	18	1	48	18
FVTM	4	-	2	3	9	1
FŽP	14	-	4	-	18	8
FF	20	-	6	2	28	1
PF	120	2	7	1	130	11
PřF	14	-	1	-	15	5
ÚZS	8	-	-	-	8	-
Celkem	235	2	44	7	288	51

4.3 STUDENTI – SAMOPLÁTCI (k 31. 10. 2011)

Fakulta umění a designu

Skupiny studijních programů	Studenti ve studijním programu								Celkem
	bak.		mag.		mag. nav.		dokt.		
	P	K	P	K	P	K	P	K	
Vědy a nauky o kultuře a umění	-	-	-	-	10	-	-	-	10
Celkem	-	-	-	-	10	-	-	-	10

Na ostatních součástech UJEP nestudovali studenti samoplátcí.

4.4 STUDENTI VE VĚKU NAD 30 LET (k 31. 10. 2011)

Fakulta sociálně ekonomická

Skupiny studijních programů	Studenti ve studijním programu								Celkem
	bak.		mag.		mag. nav.		dokt.		
	P	K	P	K	P	K	P	K	
Společenské vědy, nauky a služby	1	101	-	-	-	-	-	-	102
Ekonomie	1	223	-	-	42	-	-	-	266
Celkem	2	324	-	-	42	-	-	-	368

Fakulta umění a designu

Skupiny studijních programů	Studenti ve studijním programu								Celkem
	bak.		mag.		mag. nav.		dokt.		
	P	K	P	K	P	K	P	K	
Vědy a nauky o kultuře a umění	5	-	-	-	9	-	1	27	42
Celkem	5	-	-	-	9	-	1	27	42*

* Z tohoto počtu je 1 krátkodobý příjezd.

Fakulta výrobních technologií a managementu

Skupiny studijních programů	Studenti ve studijním programu								Celkem
	bak.		mag.		mag. nav.		dokt.		
	P	K	P	K	P	K	P	K	
Technické vědy a nauky	-	170	-	-	1	27	2	15	215
Celkem	-	170	-	-	1	27	2	15	215

Fakulta životního prostředí

Skupiny studijních programů	Studenti ve studijním programu								Celkem
	bak.		mag.		mag. nav.		dokt.		
	P	K	P	K	P	K	P	K	
Přírodní vědy a nauky	-	163	-	-	29	-	-	3	195
Technické vědy a nauky	-	84	-	-	-	-	-	-	84
Celkem	-	247	-	-	29	-	-	3	279

Filozofická fakulta

Skupiny studijních programů	Studenti ve studijním programu								Celkem
	bak.		mag.		mag. nav.		dokt.		
	P	K	P	K	P	K	P	K	
Společenské vědy, nauky a služby	16	65	-	-	12	-	2	14	109
Pedagogika, učitelství a sociální péče	-	-	-	-	-	3	-	-	3
Celkem	16	65	-	-	12	3	2	14	112

Pedagogická fakulta

Skupiny studijních programů	Studenti ve studijním programu								Celkem
	bak.		mag.		mag. nav.		dokt.		
	P	K	P	K	P	K	P	K	
Společenské vědy, nauky a služby	35	0	-	-	-	-	-	-	35
Pedagogika, učitelství a sociální péče	126	406	24	217	70	-	18	24	885
Celkem	161	406	24	217	70	-	18	24	920

Přírodovědecká fakulta

Skupiny studijních programů	Studenti ve studijním programu								Celkem
	bak.		mag.		mag. nav.		dokt.		
	P	K	P	K	P	K	P	K	
Přírodní vědy a nauky	11	69	-	-	2	1	6	7	96
Celkem	11	69	-	-	2	1	6	7	96

Ústav zdravotnických studií

Skupiny studijních programů	Studenti ve studijním programu								Celkem
	bak.		mag.		mag. nav.		dokt.		
	P	K	P	K	P	K	P	K	
Zdravotnické, lékařské a farmaceutické vědy a nauky	17	-	-	-	-	-	-	-	17
Celkem	17	-	-	-	-	-	-	-	17

UJEP

Skupiny studijních programů	Studenti ve studijním programu								Celkem
	bak.		mag.		mag. nav.		dokt.		
	P	K	P	K	P	K	P	K	
Přírodní vědy a nauky	11	232	-	-	31	1	6	10	291
Technické vědy a nauky	0	254	-	-	1	27	2	15	299
Zdravotnické, lékařské a farmaceutické vědy a nauky	17	-	-	-	-	-	-	-	17
Společenské vědy, nauky a služby	52	166	-	-	12	-	2	14	246
Ekonomie	1	223	-	-	42	-	-	-	266
Pedagogika, učitelství a sociální péče	126	406	24	217	70	3	18	24	888
Vědy a nauky o kultuře a umění	5	-	-	-	9	-	1	27	42
Celkem	212	1 281	24	217	165	31	29	90	2 049*

* Z tohoto počtu je 1 krátkodobý příjezd.

Podle součástí UJEP

Součásti	bak.			mag.			mag. nav.			dokt.			Celkem
	P	K	celk.	P	K	celk.	P	K	celk.	P	K	celk.	
FSE	2	324	326				42		42				368
FUD	5		5				9		9	1	27	28	42
FVTM		170	170				1	27	28	2	15	17	215
FŽP		247	247				29		29		3	3	279
FF	16	65	81				12	3	15	2	14	16	112
PF	161	406	567	24	217	241	70		70	18	24	42	920
PřF	11	69	80				2	1	3	6	7	13	96
ÚZS	17		17										17
Celkem	212	1281	1493	24	217	241	165	31	196	29	90	119	2049

4.5 NEÚSPĚŠNÍ STUDENTI (od 1. 1. 2011 do 31. 12. 2011)

UJEP

Skupiny studijních programů	Studenti ve studijním programu								Celkem
	bak.		mag.		mag. nav.		dokt.		
	P	K	P	K	P	K	P	K	
Přírodní vědy a nauky	428	196	8	-	26	-	3	1	622
Technické vědy a nauky	134	211	-	-	7	6	2	3	363
Zdravotnické, lékařské a farmaceutické vědy a nauky	97	-	-	-	-	-	-	-	97
Společenské vědy, nauky a služby	405	105	-	-	19	-	-	-	529
Ekonomie	104	136	-	-	43	-	-	-	283
Pedagogika, učitelství a sociální péče	276	53	109	45	24	-	7	5	519
Vědy a nauky o kultuře a umění	20	-	-	-	17	-	-	3	40
Celkem	1 464	701	117	45	136	6	12	12	2 493

Podle součástí UJEP

Součást	Neúspěšní studenti ve studijním programu												Celkem
	bak.			mag.			mag. nav.			dokt.			
	P	K	celk.	P	K	celk.	P	K	celk.	P	K	celk.	
FSE	134	211	345	-	-	-	43	-	43	-	-	-	388
FUD	20	0	20	-	-	-	17	-	17	-	3	3	40
FVTM	101	137	238	-	-	-	7	6	13	2	3	5	256
FŽP	121	212	333	-	-	-	19	-	19	-	-	-	352
FF	106	8	114	-	-	-	20	-	20	-	-	-	134
PF	545	75	620	116	45	161	23	-	23	7	5	12	816
PřF	340	58	398	1	-	1	7	-	7	3	1	4	410
ÚZS	97	-	97	-	-	-	-	-	-	-	-	-	97
Celkem	1 464	701	2 165	117	45	162	136	6	142	12	12	24	2 493

4.6 OPATŘENÍ PRO SNÍŽENÍ STUDIJNÍ NEÚSPĚŠNOSTI

Na jednotlivých součástech UJEP jsou dlouhodobě uplatňována opatření ke snížení studijní neúspěšnosti, zejména:

- rozvoj poradenství pro uchazeče – zajištění konzultací k volbě studijního oboru ještě před přijímacím řízením (FUD),
- zachování vysokých nároků na uchazeče při talentových nebo písemných přijímacích zkouškách, popř. zavedení testů obecných studijních předpokladů (FSE, FUD, PF),
- zavedení motivačních pohovorů v přijímacím řízení (FF, PF),
- realizace týdenních přípravných kurzů pro studenty bakalářských studijních programů (FVTM, FŽP, PřF),
- úpravy studijních plánů – v prvním semestru bakalářských studijních programů zařazení uvozujících kurzů do studia, u kurzů s vysokou mírou studijní neúspěšnosti zařazení opakovacích seminářů a v posledním semestru bakalářských a magisterských studijních programů zařazení seminářů ke státním závěrečným zkouškám (FF, FŽP, PF, PřF),
- u dvouoborových studií umožňování přestupů studentů, kteří nezvládají požadavky na studium některého oboru zvolené kombinace (FF, PF, PřF),
- rozšíření konzultační činnosti pro studenty, popř. rozvoj e-learningu a tvorba studijních opor (FF, FSE, FVTM, FŽP, PF, PřF, ÚZS),
- rozvoj poradenství pro studenty – zajištění poradenských služeb poskytovaných Psychologickou poradnou při katedře psychologie Pedagogické fakulty (FF, FSE, FUD, FVTM, FŽP, PF, PřF, ÚZS).

5. ABSOLVENTI

5.1 ABSOLVENTI AKREDITOVANÝCH STUDIJNÍCH PROGRAMŮ (od 1. 1. 2011 do 31. 12. 2011)

UJEP

Skupiny studijních programů	Studenti ve studijním programu								Celkem
	bak.		mag.		mag. nav.		dokt.		
	P	K	P	K	P	K	P	K	
Přírodní vědy a nauky	170	56	7	-	66	0	1	-	300
Technické vědy a nauky	23	38	-	-	10	17	2	-	90
Zdravotnické, lékařské a farmaceutické vědy a nauky	92	-	-	-	-	-	-	-	92
Společenské vědy, nauky a služby	164	53	-	-	32	-	-	-	249
Ekonomie	182	94	-	-	167	-	-	-	443
Pedagogika, učitelství a sociální péče	227	167	257	64	39	-	4	2	760
Vědy a nauky o kultuře a umění	77	-	-	-	39	-	-	-	116
Celkem	935	408	264	64	353	17	7	2	2 050

Do navazujícího magisterského studia na UJEP se zapsalo **34 %** absolventů bakalářských studijních programů UJEP.

Podle součástí UJEP

Součást	Absolventi ve studijním programu												Celkem
	bak.			mag.			mag. nav.			dokt.			
	P	K	celk.	P	K	celk.	P	K	celk.	P	K	celk.	
FSE	241	144	385	-	-	-	167		167			-	552
FUD	77	-	77	-	-	-	39		39			-	116
FVTM	12	13	25	-	-	-	10	17	27	2		2	54
FŽP	90	67	157	-	-	-	45		45			-	202
FF	84	3	87	-	-	-	35		35			-	122
PF	248	167	415	263	64	327	36		36	4	2	6	784
PřF	91	14	105	1	-	1	21		21	1		1	128
ÚZS	92	-	92	-	-	-			-			-	92
Celkem	935	408	1 343	264	64	328	353	17	370	7	2	9	2 050

Vývoj počtu absolventů v letech 2007–2011

Počet absolventů v roce	Studenti ve studijním programu			Celkem
	bak.	mag.	dokt.	
2007	855	507	5	1 367
2008	873	575	4	1 452
2009	1 141	622	10	1 773
2010	1 386	615	4	2 005
2011	1 343	698	9	2 050

Vývoj počtu absolventů



Absolventi rigorózních řízení

Skupiny studijních programů	Součást	Titul	Celkem
Společenské vědy, nauky a služby	PF	PhDr.	4

5.2 KONTAKT A SPOLUPRÁCE S ABSOLVENTY

Kontakt s absolventy zajišťovala univerzita jednak prostřednictvím Spolku absolventů a přátel UJEP v Ústí nad Labem, v jehož evidenci bylo na konci roku 2011 267 členů, jednak prostřednictvím neformálních absolventských sítí fungujících při fakultách či katedrách. Specifickou kontaktní platformu dále představovaly vědecké společnosti, jejichž pobočky fungují při jednotlivých pracovištích univerzity a některé absolventy univerzity oborově sdružují (Jednota českých matematiků a fyziků, Česká geografická společnost aj.).

Vlastní spolupráce s absolventy zahrnovala zejména tyto aktivity:

- zapojení čerstvých absolventů do periodicky organizovaného absolventského průzkumu zaměřeného na hodnocení kvality studia (v roce 2011 se do průzkumu zapojilo 1 493 respondentů, absolventů),
- využití absolventských sítí pro realizace praxí, stáží a exkurzí studentů a pro zadávání témat závěrečných prací studentů a jejich oponování,
- oslovování absolventů s nabídkou jejich vystoupení s vlastní odbornou přednáškou ve výuce (podle profesního zaměření, pracovní pozice),
- oslovování absolventů s nabídkou jejich účasti na odborných konferencích, seminářích a workshopech, včetně zvaných vystoupení (rozesílání pozvánek, konferenčních cirkulářů aj.),
- pravidelné rozesílání elektronické verze Zpravodaje UJEP všem členům spolku (v roce 2011 bylo celkem rozesláno 5 čísel Zpravodaje poskytujícího informace o aktuálním děním na univerzitě).

5.3 ZAMĚSTNANOST A ZAMĚSTNATELNOST ABSOLVENTŮ

Univerzita sleduje nezaměstnanost svých absolventů prostřednictvím portálu Ministerstva práce a sociálních věcí ČR, kde jsou zveřejňovány statistiky nezaměstnaných z evidence Úřadu práce k 30. 4. a k 30. 9. daného roku. Meziročně se nezaměstnanost absolventů UJEP nezměnila a zůstala na stejné úrovni jako v roce 2010.

Počet nezaměstnaných absolventů k 30. 4. a 30. 9.

Součást	Nezaměstnaní absolventi podle studijního programu								Celkem v ČR		Z toho v Ústeckém kraji	
	bak.		mag.		mag. nav.		doktor.					
	30.4.	30.9.	30.4.	30.9.	30.4.	30.9.	30.4.	30.9.	30.4.	30.9.	30.4.	30.9.
FSE	35	26	-	-	12	22	-	-	47	48	35	34
FUD	3	5	-	-	2	4	-	-	5	9	1	1
FVTM	2	2	-	-	-	2	-	-	2	4	2	2
FŽP	8	7	-	-	9	14	-	-	17	21	6	12
FF	7	5	-	-	3	8	-	-	10	13	10	10
PF	20	19	20	22	-	-	2	-	42	41	25	20
PŘF	6	14	-	-	-	8	-	-	6	22	5	17
UZS	1	6	-	-	-	-	-	-	1	6	1	5
Celkem	82	84	20	22	26	58	2	-	130	164	85	101

Univerzita dále podporovala konkurenceschopnost svých absolventů – prostřednictvím praxí a stáží zajišťovala přímou profesní zkušenost, dbala na inovace studijních programů podle požadavků budoucích zaměstnavatelů (viz 5.4) a na inovace přinášející posun od zprostředkování znalostí směrem k většímu důrazu na socializaci absolventů, na jejich osobnostní rozvoj, komunikační dovednosti nebo schopnost spolupracovat. Pro podporu vstupu absolventů na trh práce zorganizovaly dvě fakulty (FVTM, PŘF) Den kariéry.

Uvedené směřování univerzity potvrdil projekt Reflex 2010 realizovaný za podpory MŠMT, který se zabýval přechodem absolventů vysokých škol na trh práce. Podle výsledků zveřejněných v roce 2011 byla UJEP mezi ostatními veřejnými vysokými školami nadprůměrně hodnocena např. v těchto oblastech:

- realizované obory jsou širěji zaměřené a jsou dobrým základem pro praxi (Bc.),
- ve studiu je kladen důraz na stáže, praxe (Bc.),
- studium rozvíjí podnikatelské schopnosti absolventů (Bc.),
- zaměstnavatelé znají obsah studia (Bc., Mgr.),
- absolventi jsou spokojeni se svou prací a uplatněním na trhu práce (Bc., Mgr.).

5.4 SPOLUPRÁCE S BUDOUCÍMI ZAMĚSTNAVATELI

Spolupráce s budoucími zaměstnavateli byla rozvíjena prostřednictvím partnerských sítí, které umožňovaly realizaci studentských praxí, předávaly podněty pro zaměření bakalářských či diplomových prací, zajišťovaly zpětnou vazbu o korelaci studijních plánů s potřebami praxe a přinášely podněty pro inovaci studijních programů a oborů. V roce 2011 do těchto partnerských sítí patřily např. Rada pro rozvoj lidských zdrojů Ústeckého kraje, Průmyslová rada FVTM, síť fakulturních škol a dalších školských zařízení (partneři FF, PF, PŘF), Krajská zdravotní, a. s., smluvní zdravotnická zařízení (partneři ÚZS) aj.

Další partnerské sítě (kulaté stoly) se konstituovaly při řešení projektů zaměřených na inovace studijních programů podle potřeb budoucích zaměstnavatelů. V roce 2011 byly takto řešeny projekty ESF:

- Inovace studijního programu sociální práce (FSE),
- Inovace studijních programů na fakultě výrobních technologií a managementu (FVTM),
- Inovace geograficky orientovaných studijních oborů s cílem zvýšit míru uplatnění absolventů na trhu práce (PŘF),
- Parnet – partnerská síť (PŘF)

a další projekty FRVŠ (viz 15.3).

6. STUDIUM

6.1 ZÁJEM O STUDIUM

Fakulta sociálně ekonomická

		Společenské vědy, nauky a služby	Ekonomie	Celkem
Bakalářské studium	Počet přihlášek	490	1 838	2 328
	Počet přijatých	178	719	897
	Počet zapsaných	153	475	628
Navazující mag. studium	Počet přihlášek		392	392
	Počet přijatých		254	254
	Počet zapsaných		187	187
Celkem	Počet přihlášek	490	2 230	2 720
	Počet přijatých	178	973	1 151
	Počet zapsaných	153	662	815

Fakulta umění a designu

		Vědy a nauky o kultuře umění	Celkem
Bakalářské studium	Počet přihlášek	438	438
	Počet přijatých	84	84
	Počet zapsaných	76	76
Navazující mag. studium	Počet přihlášek	155	155
	Počet přijatých	76	76
	Počet zapsaných	68	68
Doktorské studium	Počet přihlášek	19	19
	Počet přijatých	8	8
	Počet zapsaných	8	8
Celkem	Počet přihlášek	612	612
	Počet přijatých	168	168
	Počet zapsaných	152	152

Fakulta výrobních technologií a managementu

		Technické vědy a nauky	Celkem
Bakalářské studium	Počet přihlášek	611	611
	Počet přijatých	509	509
	Počet zapsaných	400	400
Navazující mag. studium	Počet přihlášek	33	33
	Počet přijatých	23	23
	Počet zapsaných	22	22
Doktorské studium	Počet přihlášek	3	3
	Počet přijatých	2	2
	Počet zapsaných	2	2
Celkem	Počet přihlášek	647	647
	Počet přijatých	534	534
	Počet zapsaných	424	424

Fakulta životního prostředí

		Přírodní vědy a nauky	Technické vědy a nauky	Celkem
Bakalářské studium	Počet přihlášek	518	143	661
	Počet přijatých	403	117	520
	Počet zapsaných	296	93	389
Navazující mag. studium	Počet přihlášek	101		101
	Počet přijatých	74		74
	Počet zapsaných	64		64
Doktorské studium	Počet přihlášek	5		5
	Počet přijatých	4		4
	Počet zapsaných	4		4
Celkem	Počet přihlášek	624	143	767
	Počet přijatých	481	117	598
	Počet zapsaných	364	93	457

Filozofická fakulta

		Společenské vědy, nauky a služby	Pedagogika, učitelství a sociální péče	Celkem
Bakalářské studium	Počet přihlášek	802		802
	Počet přijatých	428		428
	Počet zapsaných	291		291
Navazující mag. studium	Počet přihlášek	173	35	208
	Počet přijatých	96	25	121
	Počet zapsaných	66	17	83
Doktorské studium	Počet přihlášek	32		32
	Počet přijatých	11		11
	Počet zapsaných	10		10
Celkem	Počet přihlášek	1 007	35	1 042
	Počet přijatých	535	25	560
	Počet zapsaných	367	17	384

Pedagogická fakulta

		Společenské vědy, nauky a služby	Pedagogika, učitelství a sociální péče	Celkem
Bakalářské studium	Počet přihlášek	292	3076	3368
	Počet přijatých	152	1269	1421
	Počet zapsaných	108	859	967
Magisterské studium	Počet přihlášek		381	381
	Počet přijatých		203	203
	Počet zapsaných		128	128
Navazující mag. studium	Počet přihlášek		342	342
	Počet přijatých		168	168
	Počet zapsaných		151	151
Doktorské studium	Počet přihlášek		22	22
	Počet přijatých		18	18
	Počet zapsaných		17	17
Celkem	Počet přihlášek	292	3821	4113
	Počet přijatých	152	1658	1810
	Počet zapsaných	108	1155	1263

Přírodovědecká fakulta

		Přírodní vědy a nauky	Celkem
Bakalářské studium	Počet přihlášek	1 099	1 099
	Počet přijatých	650	650
	Počet zapsaných	468	468
Navazující mag. studium	Počet přihlášek	105	105
	Počet přijatých	52	52
	Počet zapsaných	43	43
Doktorské studium	Počet přihlášek	5	5
	Počet přijatých	5	5
	Počet zapsaných	5	5
Celkem	Počet přihlášek	1 209	1 209
	Počet přijatých	707	707
	Počet zapsaných	516	516

Ústav zdravotnických studií

		Zdravotnické, lékařské a farmaceutické vědy a nauky	Celkem
Bakalářské studium	Počet přihlášek	633	633
	Počet přijatých	290	290
	Počet zapsaných	195	195
Celkem	Počet přihlášek	633	633
	Počet přijatých	290	290
	Počet zapsaných	195	195

UJEP celkem

		Celkem
Bakalářské studium	Počet přihlášek	9940
	Počet přijatých	4799
	Počet zapsaných	3414
Magisterské studium	Počet přihlášek	381
	Počet přijatých	203
	Počet zapsaných	128
Navazující mag. studium	Počet přihlášek	1336
	Počet přijatých	768
	Počet zapsaných	618
Doktorské studium	Počet přihlášek	86
	Počet přijatých	48
	Počet zapsaných	46
Celkem	Počet přihlášek	11743
	Počet přijatých	5818
	Počet zapsaných	4206

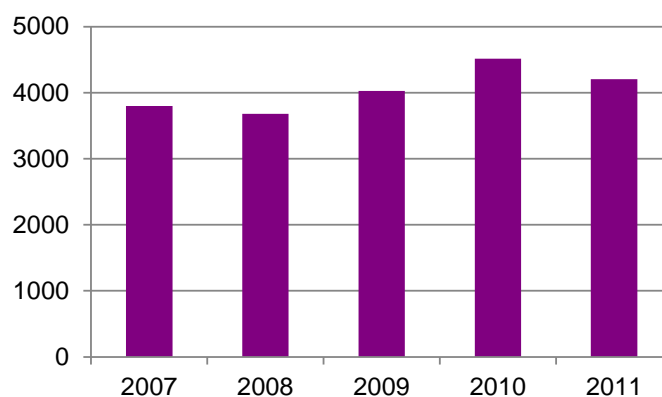
Podle součástí UJEP

Součást UJEP	Počet přihlášek	Počet přijatých	Počet zapsaných
FSE	2720	1151	815
FUD	612	168	152
FVTM	647	534	424
FŽP	767	598	457
FF	1042	560	384
PF	4113	1810	1263
PřF	1209	707	516
ÚZS	633	290	195
UJEP	11743	5818	4206

Vývoj přijímacího řízení v letech 2007 - 2011

Přijímací řízení v roce	Počet přihlášek	Počet přijatých	Počet zapsaných
2007	10994	4931	3796
2008	10714	4620	3679
2009	11362	5032	4028
2010	12033	5516	4512
2011	11743	5818	4206

Vývoj přijímacího řízení



6.2 PŘIJÍMACÍ ZKOUŠKY

Přijímací zkoušky byly součástí přijímacího řízení na šesti součástech univerzity (FSE, FUD, FF, PF, PĚF, ÚZS). Realizovány byly převážně z vlastních zdrojů, a to formou oborových testů, na dvou fakultách (FUD, PF) doplněných praktickou (talentovou) přijímací zkouškou ve vybraných oborech. U oborových testů platilo, že pokud se uchazeč hlásil na více studijních oborů, ve kterých byly vypsány shodné přijímací zkoušky, stačilo je vykonat pouze jedenkrát a výsledky byly započteny ke všem relevantním přihláškám uchazeče.

Externího dodavatele (společnost SCIO) využila pouze pedagogická fakulta, a to výběrově u oborů s vysokým převisem zájmu uchazečů. Přijímací zkoušku zde tvořil Test obecných studijních předpokladů (základní verze).

6.3 STUDENTI NAVAZUJÍCÍHO MAGISTERSKÉHO A DOKTORSKÉHO STUDIA - ABSOLVENTI JINÉ VŠ

	% z celkového počtu zapsaných do prvního ročníku v r. 2011	
	Navazující magisterské studium	Doktorské studium
Fakulta sociálně ekonomická	16	-
Fakulta umění a designu	37	25
Fakulta výrobních technologií a managementu	5	0
Fakulta životního prostředí	2	0
Filozofická fakulta	27	60
Pedagogická fakulta	13	41
Přírodovědecká fakulta	33	80
Ústav zdravotnických studií	-	-
Průměr za UJEP	19	34

6.4 SPOLUPRÁCE SE STŘEDNÍMI ŠKOLAMI

Významným nástrojem komunikace se středními školami se stal tištěný „Speciál“ univerzitního Zpravodaje o možnostech studia na UJEP, který byl distribuován společně s informačním letákem o Dni otevřených dveří na vybrané střední školy v Ústeckém, Středočeském, Karlovarském a Libereckém kraji. Tento „Speciál“ univerzita distribuovala také na veletrzích vysokoškolského vzdělávání v Brně, Praze a Karlových Varech a na Dni otevřených dveří v sídle UJEP v Ústí nad Labem i na detašovaném pracovišti FŽP v Mostě. Pro oslovení uchazečů dále využila inzerci v novinách, výlep informačních letáků v MHD nebo po dohodě se středními školami trvalého umístění propagačních panelů v prostorách škol. Na webu UJEP byly informace soustředěny v sekci Pro uchazeče.

Intenzivní formou spolupráce se středními školami se stala popularizace vědy a umění. Z těchto aktivit se největšímu zájmu těšily univerzitní Dny vědy a umění a aktivity přírodovědecké fakulty jako např. Science Café, Přírodovědný cirkus nebo Chemický jarmark pořádaný v rámci Mezinárodního roku chemie. Třetím ročníkem pokračovala také Teen Age University (TAU) – dětská univerzita při UJEP koncipovaná jako cyklus celoročních, semestrálních či intenzivních programů plný her, soutěží, pokusů, přednášek či letních škol pro středoškoláky. V roce 2011 byly takto realizovány aktivity čtyř fakult (FF, FVTM, PF, PřF) celkem pro 400 studentů středních škol. S největším zájmem se zde setkaly letní školy chemie, fyziky, matematiky, historie, techniky, hudby a výtvarné tvorby.

Přímý kontakt univerzity se středoškoláky byl realizován s podporou těchto projektů ESF:

- „To je věda, seznamte se“ – podpora systematické práce s žáky a studenty v oblasti vědy výzkumu a vývoje (FF, FVTM, PF, PřF),
- Podpora technických a přírodovědných oborů (individuální projekt národní, PřF jako partner).

7. AKADEMIČTÍ PRACOVNÍCI

7.1 POČTY ZAMĚSTNANCŮ

Akademičtí a neakademičtí pracovníci

Kategorie	Počet	FSE	FUD	FVT M	FŽP	FF	PF	PŘF	ÚZS	SKM	REK	CI	UJEP
Akademičtí pracovníci													
Profesoři	E	-	7	6	8	7	11	12	1	-	2	-	54
	P	-	6	3,2	3,2	4,5	7,5	8,1	0,7	-	2	-	35,2
Docenti	E	7	13	7	16	12	23	24	5	-	2	-	1099
	P	5,5	12	6,1	10,25	9,5	21,5	15,2	2,63	-	2	-	84,68
Odborní asistenti	E	46	32	19	49	46	88	45	23	-	1	-	349
	P	41,2	29,8	16,75	29,55	33,8	76,7	36,9	15,25	-	1	-	280,95
Asistenti	E	1	-	-	5	2	-	2	-	-	-	-	10
	P	1	-	-	4,2	1,8	-	2	-	-	-	-	9
Lektoři	E	-	1	-	-	1	7	6	2	-	-	-	17
	P	-	1	-	-	1	6	4,2	2	-	-	-	14,2
Vědečtí pracovníci	E	-	-	1	9	4	0	12	-	-	-	-	26
	P	-	-	1	7,8	2,8	0,2	8,05	-	-	-	-	19,85
Celkem	E	54	53	33	87	72	129	101	31	-	5	-	565
	P	47,7	48,8	27,05	55	53,4	111,9	74,45	20,58	-	5	-	443,88
Neakademičtí pracovníci													
	E	28	31	14	31	24	71	30	9	36	90	22	386
	P	27,85	26,75	13,88	29,7	19,2	70,47	29,3	8,25	34,88	82,92	22,4	365,6
Akademičtí a neakademičtí pracovníci celkem													
	E	81	83	47	118	95	195	128	40	36	95	22	940
	P	75,55	75,55	40,93	84,7	72,6	182,37	103,75	28,83	34,88	87,92	22,4	809,48

Poznámka: E – evidenční počet, P – přepočtený počet, SKM – Správa kolejí a menz, REK – rektorát, CI – Centrum informatiky

7.2 KVALIFIKAČNÍ A VĚKOVÁ STRUKTURA AKADEMICKÝCH A VĚDECKÝCH PRACOVNÍKŮ

Věková a kvalifikační struktura akademických a vědeckých pracovníků

Věk	Akademičtí pracovníci										Vědečtí pracovníci		Celkem
	profesoři		docenti		odb. asist.		asistenti		lektoři		celkem	ženy	
	celkem	ženy	celkem	ženy	celkem	ženy	celkem	ženy	celkem	ženy			
do 29 let	-	-	-	-	17	9	3	2	3	3	6	2	29
30–39 let	-	-	5	2	141	54	6	2	6	5	5	-	163
40–49 let	4	1	21	9	102	40	1	-	2	-	7	2	137
50–59 let	10	1	28	6	52	28	-	-	4	2	5	1	99
60–69 let	23	2	41	5	32	10	-	-	2	2	1	-	99
nad 70 let	17	5	14	2	5	2	-	-	-	-	2	-	38
Celkem	54	9	109	24	349	142	10	4	197	12	26	5	565

7.3 POČTY AKADEMICKÝCH PRACOVNÍKŮ PODLE ROZSAHU PRACOVNÍCH ÚVAZKŮ

Rozsah úvazků akademických a vědeckých pracovníků

Fakulta sociálně ekonomická

Úvazek	prof.	doc.	DrSc., CSc., Dr., Ph.D., Th.D.	Ostatní	Celkem
do 0,3	-	-	-	2	2
do 0,5	-	2	1	2	5
do 0,7	-	1	-	1	2
do 1,0	-	7	20	21	45

Fakulta umění a designu

Úvazek	prof.	doc.	DrSc., CSc., Dr., Ph.D., Th.D	Ostatní	Celkem
do 0,3	-	-	-	-	-
do 0,5	2	2	2	5	11
do 0,7	-	-	-	-	-
do 1,0	5	11	6	20	42

Fakulta výrobních technologií a managementu

Úvazek	prof.	doc.	DrSc., CSc., Dr., Ph.D., Th.D	Ostatní	Celkem
do 0,3	3	1	-	1	5
do 0,5	1	-	1	1	3
do 0,7	-	-	-	1	1
do 1,0	2	6	9	7	24

Fakulta životního prostředí

Úvazek	prof.	doc.	DrSc., CSc., Dr., Ph.D., Th.D	Ostatní	Celkem
do 0,3	5	4	13	7	29
do 0,5	-	4	3	3	10
do 0,7	1	2	1	6	10
do 1,0	2	6	16	14	38

Filozofická fakulta

Úvazek	prof.	doc.	DrSc., CSc., Dr., Ph.D., Th.D	Ostatní	Celkem
do 0,3	2	-	1	4	7
do 0,5	1	3	8	8	20
do 0,7	2	-	3	1	6
do 1,0	2	9	18	10	39

Pedagogická fakulta

Úvazek	prof.	doc.	DrSc., CSc., Dr., Ph.D., Th.D	Ostatní	Celkem
do 0,3	1	-	1	2	4
do 0,5	3	3	7	6	19
do 0,7	1	-	-	1	2
do 1,0	6	20	41	37	104

Přírodovědecká fakulta

Úvazek	prof.	doc.	DrSc., CSc., Dr., Ph.D., Th.D	Ostatní	Celkem
do 0,3	2	5	2	3	12
do 0,5	2	6	6	7	21
do 0,7	2	2	1	1	6
do 1,0	6	11	28	17	62

Ústav zdravotnických studií

Úvazek	prof.	doc.	DrSc., CSc., Dr., Ph.D., Th.D	Ostatní	Celkem
do 0,3	-	1	2	6	9
do 0,5	-	3	1	2	6
do 0,7	1	-	-	-	1
do 1,0	-	1	3	11	15

UJEP

Úvazek	prof.	doc.	DrSc., CSc., Dr., Ph.D., Th.D	Ostatní	Celkem
do 0,3	13	11	19	25	68
do 0,5	9	23	29	33	94
do 0,7	7	5	5	11	28
do 1,0	25	70	142	138	375

7.4 POČTY AKADEMICKÝCH PRACOVNÍKŮ S CIZÍM STÁTNÍM OBČANSTVÍM

Akademičtí pracovníci s cizím státním občanstvím

Součást	Počet fyzických pracovníků
Fakulta sociálně ekonomická	3
Fakulta umění a designu	1
Fakulta výrobních technologií a managementu	3
Fakulta životního prostředí	3
Filozofická fakulta	5
Pedagogická fakulta	7
Přírodovědecká fakulta	5
Ústav zdravotnických studií	2
UJEP	29

7.5 DOCENTI A PROFESOŘI JMENOVANÍ V ROCE 2011

Nově jmenovaní docenti a profesoři

Součást	Počet	Věkový průměr nově jmenovaných
Fakulta sociálně ekonomická		
Profesoři	-	-
Docenti	-	-
Fakulta umění a designu		
Profesoři	-	-
Docenti	4	48 let
Fakulta výrobních technologií a managementu		
Profesoři	-	-
Docenti	-	-
Fakulta životního prostředí		
Profesoři	1	42 let
Docenti	1	36 let
Filozofická fakulta		
Profesoři	2	52 let
Docenti	2	50 let
Pedagogická fakulta		
Profesoři	-	-
Docenti	4	49 let
Přírodovědecká fakulta		
Profesoři	1	66 let
Docenti	-	-
Ústav zdravotnických studií		
Profesoři	-	-
Docenti	1	57 let
UJEP		
Profesoři	4	53 let
Docenti	12	48 let

7.6 KURZY DALŠÍHO VZDĚLÁVÁNÍ

	Počet kurzů	Počet účastníků
Kurzy orientované na pedagogické dovednosti	8	26
Kurzy orientované na obecné dovednosti	8	38
Kurzy odborné	33	62
Celkem	49	126

7.7 KARIÉRNÍ ŘÁD, MOTIVAČNÍ NÁSTROJE PRO ODMĚŇOVÁNÍ ZAMĚSTNANCŮ

Na úrovni univerzity ani fakult není vytvořen Kariérní řád. Univerzita se při odměňování akademických pracovníků kromě Vnitřního mzdového předpisu v roce 2011 řídil i Příkazem rektora ke stimulaci vědecké, výzkumné, vývojové a umělecké činnosti na UJEP.

7.7.1 MOTIVAČNÍ NÁSTROJE

Fakulta sociálně ekonomická

Na fakultě byla vydána Směrnice děkana č.1/2010 Hodnocení a stimulace vědecko-výzkumných aktivit a kvalifikačního růstu akademických pracovníků. Na základě této směrnice byli pracovníci stimulováni k odpovídající publikační činnosti.

Fakulta umění a designu

Fakulta se řídila Směrnicí děkana č. 2/2010 Podpora tvůrčí a pedagogické činnosti členů akademické obce FUD UJEP (konkrétně čl. 2 Podpora kvalifikačního růstu akademických pracovníků).

Fakulta výrobních technologií a managementu

Fakulta se řídila Směrnicí děkana č. 1/2011 Stanovení výše odměny za body získané dle Metodiky hodnocení výsledků výzkumu a vývoje v roce 2010.

Filozofická fakulta

Na FF UJEP je realizována Směrnice děkanky č. 20/2011 Stimulace vědecko-výzkumné činnosti akademických pracovníků FF UJEP, která podporovala v tomtéž roce vědecké a výzkumné aktivity akademických pracovníků. Na jejím základě jednotlivé katedry každoročně monitorují kvalifikační růst.

Pedagogická fakulta

PF si vytvořila a využívá vnitřní pravidla, kterými své akademické pracovníky motivuje k dalšímu odbornému vědecko-pedagogickému růstu. Kromě Vnitřního mzdového systému akademických pracovníků PF UJEP využívala zejména tyto vnitřní předpisy a nástroje: Směrnici děkana č. 1/2010 Stimulace vědecké, výzkumné, experimentální vývojové a inovační činnosti na PF UJEP, Směrnicí děkana č. 2B/2010 Podpora interních vědeckých grantů pracovišť PF UJEP a Směrnicí č. 14/2008 Možnost finanční odměny po zdárném ukončení projektu.

Přírodovědecká fakulta

Přírodovědecká fakulta má pro každého akademického a vědeckého pracovníka s podílem na výuce vypracovaný (na úrovni kateder) plán kvalifikačního růstu, který je každoročně vyhodnocován v souvislosti s výběrovými řízeními. Motivace pracovníků je dána každoročním hodnocením pracovišť a směrnicí děkana PŘF UJEP č. 1/2010 Motivační systém ke stimulaci vědecké, výzkumné a vývojové činnosti pracovníků PŘF UJEP.

Ústav zdravotnických studií

Ústav se řídil Příkazem rektora č. 7/2009 ke stimulaci vědecké, výzkumné, vývojové a umělecké činnosti na UJEP.

7.7.2 CENY REKTORA PRO ZAMĚSTNANCE

Dne 7. 12. 2011 udělil rektor 12 cen pro zaměstnance UJEP za rok 2011 v celkové výši 186 tis. Kč:

Cenu rektora za vědeckou a výzkumnou činnost obdrželi:

- Ing. Josef Trögl, Ph.D., FŽP
- prof. RNDr. Ivo Nezbeda, DrSc., PŘF
- RNDr. Eva Jozífková, Ph.D., PŘF

Zvláštní cenu rektora za vědeckou a výzkumnou činnost obdržel:

- RNDr. Jan Jirsák, Ph.D., PŘF

Cenu rektora za uměleckou činnost obdrželi:

- prof. Ing. Pavel Baňka, FUD
- doc. PaedDr. Vladimír Kuželka, PF
- Mgr. Zdena Kolečková, Ph.D., FUD

Zvláštní cenu rektora za uměleckou činnost obdržela:

- Mgr. Vendula Fremlová, Ph.D., FUD

Cenu rektora za nejhodnotnější knihu „Zvonění na sv. Alžbětu“ obdržela:

- doc. PhDr. Michaela Hrubá, Ph.D., FF

Mimořádnou cenu rektora za nejhodnotnější knihu „Darmo mluvit/Idle talk“ obdržel autorský kolektiv:

- PhDr. Martin Raudenský, prof. Mgr. Miloš Michálek a Mgr. Vendula Fremlová, Ph.D.

7.7.3 PAMĚTNÍ MEDAILE PRACOVNÍKŮM UJEP

Dne 3. 11. 2011 udělil rektor u příležitosti 20. výročí UJEP pamětní medaile zaměstnancům, kteří se zasloužili o vznik a rozvoj univerzity:

- prof. Ing. Alexandr Grečenko, DrSc.
- doc. PhDr. Zdeněk Havel, CSc.
- doc. PhDr. Michaela Hrubá, Ph.D.
- RNDr. Alena Chvátalová, Ph.D.
- prof. Miloš Michálek
- prof. RNDr. Stanislav Novák, CSc.
- doc. PhDr. et Mgr. Zdeněk Radvanovský, CSc.
- doc. Ing. Iva Ritschelová, CSc.
- prof. PhDr. Josef Říha
- doc. Ing. Zdeněk Štěpánek, CSc.
- Ing. Jaroslav Zahálka, CSc.

8. SOCIÁLNÍ ZÁLEŽITOSTI STUDENTŮ A ZAMĚSTNANCŮ

8.1 STIPENDIA

Stipendia podle finančních částek

Účel stipendia	Finanční prostředky v tis. Kč
Prospěchová stipendia	3 671
Stipendia na výzkumnou, vývojovou a inovační činnost podle zvláštního právního předpisu	193
Další mimořádná stipendia	14 254
Doktorská stipendia	5 505
Ubytovací stipendia	27 752
Sociální stipendia	2 219
Stipendia na podporu studia v zahraničí	18 938
Stipendia na podporu studia cizinců v ČR	259
Celkem	72 791

*) Stipendia podle počtu studentů nelze z důvodu absence relevantního analytického členění uvést.

Celkový objem vyplacených stipendií se meziročně zvýšil o 5 %. Celkově se navýšila stipendia prospěchová, mimořádná, doktorská a stipendia na podporu zahraničních mobilit, naopak na ubytovacích a sociálních stipendiích bylo vyplaceno méně než v roce 2010.

8.2 STIPENDIJNÍ PROGRAMY

Vynikající studenti byli podporováni prospěchovými a mimořádnými stipendii, mezi nimi také stipendii příznávanými v rámci Cen rektora nebo v rámci Interní grantové agentury UJEP (viz. 8.5). Prospěchové stipendium bylo přiznáno 266 studentům.

Cenu rektora pro studenty za mimořádné výsledky ve výzkumné, vývojové, umělecké, inovační nebo další tvůrčí činnosti v roce 2011 obdrželi:

- MgA. Anna Marešová, studentka doktorského studijního programu Výtvarná umění (FUD),
- Mgr. Pavel Černý, student doktorského studijního programu Fyzika (PřF),
- Koloman Zachar, student bakalářského studijního programu Specializace v pedagogice (PF).

Cenu rektora za nejlepší sportovní výsledky v roce 2011 obdrželi:

- Ondřej Samek, student bakalářského studijního programu Tělesná výchova a sport (PF),
- Lucie Satrapová, studentka bakalářského studijního programu Tělesná výchova a sport (PF),
- Cuong Hung Cao, student bakalářského studijního programu Tělesná výchova a sport (PF).

Další motivační programy (např. ceny děkana, katedrální stipendia aj.) byly vyhlášeny na fakultách.

Stipendium na podporu ubytování vyplácela univerzita ve třech stipendijních obdobích – leden až březen, duben až červen a červenec až prosinec. V prvním stipendijním období činila výše čtvrtletního stipendia studenta 2 521 Kč, ve druhém 2 646 Kč a ve třetím 2 935 Kč. V každém období byly finanční prostředky rozděleny mezi přibližně 2 500–2 700 oprávněných žadatelů.

Stipendia na podporu studia v případě tíživé sociální situace studenta byla studentům vyplácena po dobu deseti měsíců od října do července. Zákonem určenou částku 1620 Kč měsíčně takto obdrželo přibližně 150 oprávněných žadatelů.

8.3 PORADENSKÉ SLUŽBY

V souladu s dlouhodobým záměrem UJEP zajišťovalo na univerzitě poradenské služby více pracovišť:

- Univerzitní poradenské centrum UJEP v oblasti studia a přijímacího řízení,
- Oddělení celoživotního vzdělávání UJEP v oblasti celoživotního vzdělávání,
- Oddělení pro vnější vztahy UJEP v oblasti kariérního poradenství a zahraničních mobilit (studijních pobytů a pracovních stáží),

- Psychologická poradna PF v oblasti psychologického poradenství.

Poradenský servis byl dále poskytován na úrovni fakult, a to buď průběžně prostřednictvím studijních oddělení, proděkanů pro studium či vedoucích jednotlivých pracovišť (kateder, center, ateliérů apod.) nebo prostřednictvím jednorázových akcí, jakými byly např. Den kariéry FVTM a PŘF. Do poradenských aktivit se dále zapojili současní studenti UJEP, kteří organizovali programy a volnočasová setkávání pro své kolegy (např. v programu Tutor pro zahraniční studenty) nebo poskytovali poradenství na webu SKAS (např. v sekci Jak na knihovny, Jak na studentský mail, Kam na praxi apod.).

Významnou celouniverzitní aktivitou bylo vydání tištěných speciálů – speciálu pro uchazeče, speciálu pro studenty v prvním roce studia, informační brožury pro absolventy a informační brožury pro účastníky Univerzity třetího věku.

8.4 STUDENTI SE SPECIFICKÝMI POTŘEBAMI

V roce 2011 se dále zlepšovaly podmínky pro studium tělesně handicapovaných. Bezbariérový přístup má zbudován hlavní budova v areálu České mládeže se sídlem FF, PF, PŘF, budova FSE v Moskevské ulici, prostory FSE v bývalém VIKSu v areálu Kampusu, budova FUD v areálu Kampusu, laboratorně-dílnský komplex FVTM v ulici Za Válcovnou a budova FVTM v ulici Pasteurova. Tam, kde není dosud vybudován bezbariérový přístup, je přijímací řízení, resp. případné studium handicapovaných zajišťováno individuálně.

V areálu České mládeže byly nově instalovány počítačové stanice s bezbariérovým přístupem.

Sociálně znevýhodnění studenti jsou ve studiu podporováni sociálním stipendiem vypláceným podle § 91 odst. 3 zákona a také mimořádným sociálním stipendiem přiznávaným podle § 91 odst. 2 písm. b) zákona. Tíživá sociální situace je také zohledňována při posuzování žádosti o přezkum rozhodnutí o vyměření poplatku spojeného se studiem.

Pro podporu komplexního řešení organizace a podmínek studia studentů se specifickými vzdělávacími potřebami na UJEP byl v roce 2011 připraven projekt „Univerzitní centrum podpory pro studenty se specifickými vzdělávacími potřebami“. Vzhledem k tomu, že žádost o jeho finanční podporu z OPVK byla úspěšná, byl učiněn zásadní krok pro přijetí koncepčního řešení v této oblasti v dalších letech.

8.5 MIMOŘÁDNĚ NADANÍ STUDENTI

Nadaní studenti byli v roce 2011 podpořeni prostřednictvím Interní grantové agentury UJEP (IGA UJEP), která nabízí studentům možnost účastnit se vědeckých, výzkumných nebo vývojových projektů. Studentské grantové projekty řeší akademičtí pracovníci spolu se studenty magisterských nebo doktorských studijních programů. Podpořeno tak je motivační prostředí pro projekty magistrů a doktorandů, jejichž další řešení se může přesunout do národních nebo mezinárodních grantových agentur.

IGA UJEP se řídí směrnicí pro Interní grantovou agenturu UJEP, podle které byly podporovány:

- agentura pro studentskou grantovou soutěž,
- agentura na podporu umělecké činnosti,
- agentura na podporu sportovní reprezentace UJEP.

Každá z uvedených agentur má oddělené financování, vlastní hodnotící komisi a všechny jsou organizačně a administrativně zabezpečovány tajemníkem pro IGA UJEP.

Podpora mimořádně nadaných studentů byla dále realizována:

- udělováním Cen rektora (viz bod 8.2),
- udělováním Cen děkana (FUD, FVTM),
- přiznáváním mimořádných stipendií nejlepším studentům UJEP,
- přiznáváním prospěchových a mimořádných stipendií nejlepším studentům fakulty/ústavu,
- přidělováním grantů navrhovaných fakultními grantovými agenturami (FF, PF, PŘF),
- zapojováním studentů do řešení výzkumných projektů včetně projektů realizovaných v rámci

- institucionálního výzkumu a dalších výzkumných aktivit kateder (FVTM, FF, PF, PřF),
- realizací zahraničních stáží (FUD),
- organizováním studentských vědeckých konferencí nebo soutěží SVOČ (FF, PF, PřF),
- publikováním vybraných závěrečných prací studentů (FUD, FF),
- pořádáním pravidelných výstav nejkvalitnějších prací studentů (FUD),
- zasílání nejlepších prací do celostátních soutěží (FŽP, FF).

8.6 UBYTOVACÍ A STRAVOVACÍ SLUŽBY

Péče o studenty – ubytování, stravování k 31. 12. 2011

Lůžková kapacita kolejí celkem	1 645 ¹⁾ /1 639 ²⁾
Počet lůžek v pronajatých zařízeních	0
Počet podaných žádostí o ubytování	1 462
Počet kladně vyřízených žádostí o ubytování	1 260
Počet hlavních jídel vydaných studentům	31 429
Počet hlavních jídel vydaných zaměstnancům	12 989
Počet hlavních jídel vydaných ostatním strávnickům	16 532

Pozn.: ¹⁾ Počet lůžek v období leden až listopad 2011.

²⁾ Počet lůžek v prosinci 2011.

8.7 PÉČE O ZAMĚSTNANCE

Sociální fond

Od roku 2006 je na UJEP v souladu se zákonem č. 111/1998 Sb. v pozdějším znění zřízen Sociální fond. V roce 2011 činil příspěvek do fondu 1,5 %. Sociální fond je využíván pro zaměstnance zejména na příspěvek penzijního připojištění a dále jako příspěvek na zotavenou.

Pracovní pomůcky, ochranné a pracovní oděvy

Zaměstnancům jsou poskytovány osobní, ochranné, pracovní, mycí a čisticí prostředky jako ochrana před zbytkovými riziky podle seznamu profesí a pracovních činností.

Zdravotní prohlídky

UJEP má smluvně zajištěnou závodní preventivní péči. Všichni zaměstnanci se zúčastňují (ze zákona) preventivní periodické zdravotní prohlídky (vždy po 5 letech), která je hrazena zaměstnavatelem.

Odborná školení

Zaměstnanci jsou školeni v oblasti bezpečnosti práce a požární ochrany. Pravidelně jsou prováděna odborná školení zaměstnanců pro obsluhu a práci na technickém zařízení a školení zaměstnanců v souvislosti s oprávněním řídit služební vozidlo. Školení jsou hrazena zaměstnavatelem.

Dále byly proškoleny osoby z oblasti BOZP a PO zaměstnanců jiných zaměstnavatelů, kteří prováděli práce na stavbách Kampusu UJEP a při rekonstrukcích ostatních staveb UJEP v Ústí nad Labem.

Příspěvek na stravování

UJEP poskytuje zaměstnancům příspěvek na stravování do výše 55 %.

Byty a ubytování

UJEP napomáhá v rámci stimulace svých zaměstnanců ve spolupráci se statutárním městem Ústí nad Labem získávání nájemních smluv na dobu určitou v obecních bytech.

Rekreační zařízení

Zaměstnanci mají možnost rekreovat se za snížené ceny v univerzitním výcvikovém středisku Bukovina, které se nachází v mikroregionu Český ráj nedaleko obce Hrubá Skála.

Mimořádné odměny

Zaměstnancům je poskytována mimořádná odměna při dovršení 50 let věku, při odchodu do důchodu a při pracovním výročí (vždy po pěti odpracovaných letech na UJEP).

9. INFRASTRUKTURA

9.1 FONDY KNIHOVEN

Na jednotlivých součástech UJEP pracuje pět knihovnicko-informačních pracovišť, zapsaných do evidence knihoven Ministerstva kultury ČR podle zákona č. 257/2001 Sb. jako základní knihovny se specializovaným knihovním fondem: Středisko vědeckých informací fakulty sociálně ekonomické, Knihovna fakulty umění a designu, Knihovna fakulty výrobních technologií a managementu, Knihovna fakulty životního prostředí, Ústřední knihovna pedagogické fakulty (slouží též přírodovědecké fakultě, filozofické fakultě a ústavu zdravotnických studií.). Na filozofické fakultě fungují dobře vybavené katedrové studovny resp. knihovny. Součástí SVI FSE je Evropské dokumentační středisko, jehož cílem je informačně podporovat výzkum, vzdělávání a studium otázek evropské integrace na UJEP. Kooperace a koordinace těchto samostatných pracovišť ve společném knihovním systému UJEP, sdílení elektronických informačních zdrojů, podklady pro plánovanou Vědeckou knihovnu a další společné činnosti byly zabezpečeny pravidelnými poradami. Knihovny UJEP jsou zapojeny do projektu Česko-Saské vysokoškolské iniciativy, podílejí se na aktivitách Asociace knihoven vysokých škol České republiky, Svazu knihovníků a informačních pracovníků České republiky a Sdružení knihoven České republiky.

Akademičtí pracovníci a studenti měli možnost využívat řadu elektronických informačních zdrojů (bibliografických, plnotextových a faktografických databází) z programu *INFOZ Informační zdroje pro výzkum* díky účasti UJEP v projektech: VZ09003 *Elektronické informační zdroje z oblasti technických a aplikovaných přírodních věd pro výzkum* (SCOPUS, Elsevier Science Direct, Springer LINK, Wiley Interscience), VZ09020 *Elektronické zdroje pro anglicky psanou literaturu* (Literature Online, Literature Resource Center), VZ09012 *Zajištění elektronických informačních zdrojů pro humanitní a společenské obory* (Oxford Journals, Cambridge Journals, Periodical archive Online, JSTOR), VZ09006 *Národní knihovna ČR – zabezpečení elektronických informačních zdrojů pro výzkum, vývoj a inovace* (EBSCO – Academic Search Complete, Business Source Complete, Environment Complete), VZ09009 *ISI Web of Knowledge – vstup do bibliografického a citačního zdroje Web of Science a Journal Citation Reports*, VZ09014 *Zajištění přístupu do klíčových informačních zdrojů pro ekonomický výzkum* (EconLit + FT, SourceOECD), VZ90011 *Multilicence přírodovědeckých a zemědělských informačních zdrojů pro konzorcia akademické a vědecké sféry České republiky* (Geobase, Georef, Knovel, Environmental Science a Pollution Management, BioOne, GeoScience World), VZ09015 *Přístup do informačního zdroje Proquest Central*; mimo program INFOZ jde o IOP Science. Pro paralelní vyhledávání v těchto zdrojích je využíván metavyhledávač 360 Search. Knihovny jednotlivých součástí zajišťovaly propagaci zdrojů a poskytovaly individuální konzultace uživatelům.

Vysokoškolské knihovny, knihovnicko-informační služby – stav k 31. 12. 2011

	FSE	FUD	FVTM	FŽP	PF **	UJEP
Přírůstek knihovního fondu za rok	1 550	829	65	1 216	7 441	11 101
Knihovní fond celkem	30 788	4 119	2352	29 516	272 975	339 750
Počet odebíraných titulů periodik – fyzicky	105	25	0	61	315	352

* Uvádějí se pouze tituly periodik, která knihovna sama předplácí (resp. získává darem, výměnou).

** Společná knihovna pro PF, PíF, FF a ÚZS.

9.2 INFORMAČNÍ A KOMUNIKAČNÍ SLUŽBY, DOSTUPNOST INFORMAČNÍ INFRASTRUKTURY

Fakulta sociálně ekonomická

V roce 2011 disponovala FSE přibližně 173 počítači a 45 notebooky. Server FSE je umístěn přímo na Centru informatiky pro snadnější práci a obhospodařování softwarového vybavení, jako jsou Novell, STAG, Groupwise, síťové služby a další aplikace nutné k běhu sítě na FSE UJEP.

Zvýšila se kvalita i pokrytí Wi-Fi signálu k univerzitní datové síti UJEP, ke které se mohou připojovat studenti i zaměstnanci mobilními zařízeními.

Všechny učebny jsou vybaveny audiovizuální technikou (dataproyektory, PC, reproduktory). Dále má

fakulta k dispozici učebnu se specializovaným softwarem Symposium, který zajišťuje efektivní výuku cizích jazyků. V budově fakulty jsou na chodbách rozmístěny velkoplošné televize s připojením na PC sloužící k přenosu aktuálních informací týkajících se chodu fakulty.

FSE disponuje stříhacím profesionálním softwarem ke stříhu videí ze záznamu přednášek. Katedra matematiky a informatiky využívá software SPSS Base k modelování statistických údajů.

V roce 2011 byly inovovány internetové stránky fakulty. Byl zakoupen redakční systém zajišťující finanční úsporu a zrychlení požadavků na aktualizaci stránek od zaměstnanců FSE UJEP.

Fakulta umění a designu

Situace počítačových stanic, datové sítě a komunikačních technologií na fakultě byla v roce 2011 stabilizovaná a její rozvoj se odehrával víceméně v dílčích momentech menšího rozsahu. Jednotlivá pracoviště procházela výměnou či upgradem zastaralého hardwaru nebo aktualizacemi softwarových aplikací. Fakulta disponuje jednou sdílenou počítačovou učebnou vybavenou 18 PC stanicemi vybavenými softwarem Adobe CS4 pro základní grafické a video kurzy. Každý ateliér pak využívá vlastní techniku podle svého zaměření a potřeb.

Byl posílen dosah sítě Eduroam na fakultě umístěním nového AP zařízení tak, aby byl zajištěn dostatečně stabilní signál.

Pro obě velké auly byly nakoupeny dva nové výkonné projektory s notebooky a zároveň byla posílena místa pro připojení počítačů pro projekci obrazu ve vysokém rozlišení.

Na fakultě byla vytvořena nová učebna pro studenty doktorandského studia. Místnost byla vybavena třemi PC stanicemi, multifunkční tiskárnou a telefonní přípojkou.

Ateliér Design interiéru zakoupil dvě licence k softwaru Google Sketchup Pro a V-Ray. Ateliér Produktového designu si pořídil 4 nové počítače iMac s tablety Wacom a vybavil je licencemi softwaru Alias Autodesk.

V dokončeném fakultním audiovizuálním studiu, vybaveném 4 pracovními stanicemi Mac Pro s profesionálním stříhovým (FinalCut Studio), zálohovacím (FinalCut Server), 3D (Maya, Cinema4D), respektive zvukovým softwarem (ProTools), byla zprovozněna GB datová linka pro účely rychlého zálohování a sdílení zde zpracovávaných souborů na FC Serveru.

Nová dílna s 3D frézou byla rovněž dovybavena příslušným ovládacím počítačem a softwarem.

Pokračovala inovace webových stránek FUD.

Fakulta výrobních technologií a managementu

Stav infrastruktury na fakultě nedoznal v průběhu roku 2011 žádných podstatných změn. Výjimkou je rekonstrukce podkroví budovy H, která bude připojena do stávajících struktur datových sítí FVTM, potažmo UJEP. V budově Na Okraji byla inovovaná učebna vybavena 10 novými PC doplněnými náhlavními soupravami pro výuku jazyků a kompletním datovým rozvodem učebny. Byly nakoupeny i další prvky, tj. tiskárny, skenery, projektory atd.

Fakulta využívá pro zajištění ICT služeb vlastní informační centrum, které pracuje v součinnosti s Centrem informatiky UJEP. V současnosti jsou všechna pracoviště fakulty připojena opticky do sítě CESNET2 rychlostí 1Gbit/s. Většina PC je připojena rychlostí 100 Mbit/s. E-mailovou komunikaci zajišťuje poštovní server, webová prezentace pracuje na www serveru, e-learningový systém Moodle je jednou z aplikací webového serveru. Speciálně pro výzkumné účely jako úložiště dat provozuje fakulta samostatný souborový server. Poslední server zajišťuje workflow a zároveň funguje jako licenční server pro SW aplikace.

V rámci projektů CESNET řešených převážně na CI UJEP je dále rozšiřovaná bezdrátová síť EDUROAM, nově o hotspot.

Počet míst v PC učebnách čítá 30. V roce 2011 byl v rámci nákupu multilicence pro 25 on-line uživatelů produktu Autodesk Education Suite for Industrial Design 2010 upgradován SW AutoCAD a Autodesk Inventor na verzi 2011. Učebny byly posíleny o SW Catia V5 s 15 licencemi. Proběhl také pravidelný roční upgrade SW Matlab (25+1 licence). Bylo zakoupeno dalších 8 licencí SW Statistica Standard 9 CZ.

Fakulta životního prostředí

V oblasti infrastruktury je průběžně prováděna výměna starší výpočetní techniky. Dokončuje se přechod na využívání centrálních tiskáren. V součinnosti s CI UJEP je pravidelně aktualizován síťový software a zabezpečení fakultní počítačové sítě jak na centrálním pracovišti v Ústí nad Labem, tak i na detašovaném pracovišti v Mostě. Dostupnost informačních zdrojů je zajištěna na obou pracovištích fakulty.

Díličí aktivity v rozvoji informační struktury:

- rozšiřování e-learningových kurzů pro výuku prezenčního a kombinovaného studia, příprava studijních elektronických opor;
- byl instalován nový e-learningový systém MOODLE, na který se postupně přechází ze systému stávajícího;
- Ve spolupráci s firmou ARCDATA Praha byla prodloužena ArcGIS Educational Site Licence. Jedná se o soubor programů pro výuku a výzkumnou činnost v oblasti geografických informačních systémů. Počet licencí je dostatečný pro využívání jak pedagogy, tak i studenty v prezenčním a kombinovaném studiu.

Filozofická fakulta

Všechna pracoviště FF UJEP jsou napojena na univerzitní počítačovou síť, která zajišťuje kvalitní rychlost a dostupnost informačních systémů univerzity (FIS, IMIS, STAG, GroupWise, K4 přístup a např. OBDPro). IMIS a STAG jsou zároveň zpřístupněny přes webové stránky univerzity a zajišťují tak studentům přehled a aktivní přístup ke studijní agendě a dalším důležitým informacím.

Katedra historie, katedra politologie a filozofie mají své základní informace uveřejněny na webových stránkách FF UJEP, katedra germanistiky a ústav slovansko-germánských studií mají své vlastní webové stránky. Všechny katedry vč. ústavu dohlíží na jejich aktualizaci.

Pedagogická fakulta

V souladu s požadavkem zpřístupnění elektronických studijních materiálů především pro studenty v kombinované formě studia jsou akademičtí pracovníci PF postupně školeni v dovednostech v oblasti tvorby e-learningových studijních opor v jednotně užívaném systému MOODLE (zejména v rámci nabídky kurzů v celouniverzitním projektu Pokrok).

V systému Moodle jsou již vytvořeny následující kurzy: katedra psychologie (Psychohygiena, Duševní hygiena, Základy psychologie osobnosti, Psychologie osobnosti, Sociální dovednosti učitele), katedra preprimárního a primárního vzdělávání (Tematické projektování, Praktické činnosti I., Praktické činnosti II., MZČ – praktické činnosti I., MZČ – praktické činnosti II., Didaktika pěstitelství a technických prací I), Centrum celoživotního vzdělávání (Základy psychologie osobnosti, Právní a bezpečnostní předpisy, Diagnostika, Úvod do psychologie).

Přírodovědecká fakulta

Fakulta disponuje devíti počítačovými učebnami a studovny a dvěma specializovanými počítačovými laboratořemi s celkově téměř 180 stanicemi. Všechny učebny jsou vybaveny dataprojektory a některé z nich interaktivními tabulemi. Pro podporu činnosti jednotlivých kateder slouží kolem deseti serverů, některé z nich mají úlohu jako hostitelský server pro virtualizované dedikované systémy. Pro intenzivní a časově náročné výpočty při molekulárních simulacích a počítačovém modelování slouží počítačový klastř o 24 uzlech s dohromady 152 výpočetními jádry, 264 GB operační paměti a s teoretickým výkonem 424 GFlops nabízející paralelní prostředí MPI. Kromě toho je k dispozici dalších několik výpočetních stanic pro paměťově náročné výpočty se sdílenou pamětí a stanic pro intenzivní výpočty na CUDA grafických kartách.

Fakulta participuje na projektu Pokračování zpřístupňování nejdůležitějších elektronických informačních zdrojů pro chemii a příbuzné obory pro akademická pracoviště v České republice, který prostřednictvím programu SciFinder zajišťuje přístup k elektronické podobě ChemicalAbstracts, největší a nejreprezentativnější chemické databázi tematicky pokrývající všechny oblasti chemických disciplín a velkou řadu hraničních oborů.

Ústav zdravotnických studií

Počítačová studovna/učebna je studentům k dispozici v provozní době 7:00–20:00 h denně. Je vybavena počtem 12 uživatelských PC stanic + 1 stanice lektora. Všechny stanice jsou vybavené

převážně CPU P4, 1GB RAM, MS WINDOWS XP, DVDRW a připojením na Internet. Stanice lektora je připojena k dataprojektoru a interaktivní tabuli, kterou je studovna taktéž vybavena. PC učebna byla využita i pro potřeby projektu **POKROK** (např. kurz biostatistiky) UJEP.

Koncem roku 2011 byl do výše uvedené učebny ve spolupráci s CI UJEP umístěn další přístupový bod bezdrátové sítě Eduroam. Toto vhodně umístěné AP tak zajišťuje ideální pokrytí učebny i pro notebooky studentů a dále svým signálem dostatečně pokrývá tuto přízemní část budovy.

Spolu s tímto přístupovým bodem bylo další AP umístěno do chodby v průchodu mezi 1NP, ergoterapeutickými dílnami a tělocvičnou.

Celkem 16 učeben je vybaveno dataprojektory, 7 učeben interaktivní tabulí a 6 učeben přídavným ozvučením. Všechny učebny mají přístup na internet, 2 učebny jsou připojeny pomocí Wi-Fi.

10. CELOŽIVOTNÍ VZDĚLÁVÁNÍ

10.1 KURZY CELOŽIVOTNÍHO VZDĚLÁVÁNÍ

Skupiny studijních programů	Kurzy orientované na výkon povolání			Kurzy zájmové			U3V	Celkem	Z toho počet kurzů, jejichž účastníci byli přijímáni do SP podle § 60 zákona
	do 15 hod.	do 100 hod.	více	do 15 hod.	do 100 hod.	více			
Přírodní vědy a nauky							2	2	
Technické vědy a nauky	2		1				7	10	
Zdravotnické, lékařské a farmaceutické vědy a nauky							4	4	
Společenské vědy, nauky a služby		17	4				34	55	
Ekonomie		2	3					5	
Pedagogika, učitelství a sociální péče		29	12					41	4
Vědy a nauky o kultuře a umění		2	1				15	18	1
Celkem	2	50	21				62	135	5

10.2 ÚČASTNÍCI KURZŮ CELOŽIVOTNÍHO VZDĚLÁVÁNÍ

Skupiny studijních programů	Kurzy orientované na výkon povolání			Kurzy zájmové			U3V	Celkem	Z toho počet účastníků, kteří byli přijati do SP podle § 60 zákona
	do 15 hod.	do 100 hod.	více	do 15 hod.	do 100 hod.	více			
Přírodní vědy a nauky							169	169	
Technické vědy a nauky	12		15				170	197	
Zdravotnické, lékařské a farmaceutické vědy a nauky							156	156	
Společenské vědy, nauky a služby		53	49				1074	1176	
Ekonomie		13	198					211	
Pedagogika, učitelství a sociální péče		148	862					1010	147
vědy a nauky o kultuře a umění		144	3				572	719	0
Celkem	12	358	1127				2141	3638	147

10.3 UNIVERZITA TŘETÍHO VĚKU

O vzdělávání v kurzech Univerzity třetího věku (U3V) zůstal i v roce 2011 velký zájem. V posledním semestru dvouletého cyklu (cyklus 2009–2011) se do U3V přihlásilo celkem 430 osob, které měly v základním programu na výběr z 22 kurzů a v rozšiřujícím programu z 9 odborných exkurzí, včetně zahraničních. Podmínky pro udělení Osvědčení o absolvování dvouletého cyklu 2009–2011 celkově splnilo 250 účastníků, z nichž 148 jej převzalo dne 30. 6. 2011 při slavnostní promoci v Severočeském divadle opery a baletu v Ústí nad Labem.

V zimním semestru 2011/2012 byl zahájen nový dvouletý cyklus, do jehož 40 kurzů a 6 odborných exkurzí se přihlásilo 575 osob. Novinkou se stalo rozšíření vzdělávacích aktivit U3V do Kadaně a Litoměřic na základě nové smluvní spolupráce s Kulturním zařízením Kadaň a Gymnáziem Sovova v Litoměřicích. Nadále pokračovala spolupráce s U3V při Technické univerzitě v Liberci na realizaci společných exkurzí. Hlavním prezentačním počinem U3V se v roce 2011 stala výstava olejomalb seniorů pořádaná v nově zrekonstruovaných prostorách Muzea města Ústí nad Labem.

Úplný přehled vzdělávacích aktivit v jednotlivých semestrech zahrnoval:

Letní semestr 2010/2011 – základní program

Název kurzu	Hodinová dotace	Počet účastníků
Anglický jazyk IV. (mírně pokročilí)	24	17
Anglická konverzace	24	20
Bridž II.	16	8
Člověk v dějinách IV.	16	60
Dějiny umění IV.	16	140
Genetika a společnost IV.	12	14
Klíčové otázky z dějin zemí Koruny české II.	24	88
Klíčové otázky z dějin zemí Koruny české IV.	12	72
Kultura mezilidské komunikace IV.	12	47
Malířské techniky VI. (rozšiřující kresba)	30	16
Malířské techniky IV. (rozšiřující malba)	30	16
Multimédia IV. (mírně pokročilí a pokročilí)	24	28
Německý jazyk IV. (mírně pokročilí)	24	6
Olejomalba	30	16
Příroda Ústecka IV.	15	103
Psychologie IV.	12	41
Rétorika	12	15
Umění řešit matematické problémy III.	12	22
Výpočetní technika IV. (mírně pokročilí)	24	44
Zdravotní cvičení	24	22
Zdravověda II.	12	86
Výtvarný plenér	30	38
Celkem	22	919

Letní semestr 2010/2011 – rozšiřující program

Název exkurze	Počet účastníků
Česká televize, Žižkovský vysílač – Praha	37
Obrazová galerie Zwinger/obrazová galerie Albertinum – Drážďany, Německo	30
Kostel Nanebevzetí panny Marie, Muzeum, ČNB – Ústí nad Labem	15
Porcelánka Míšeň, Moritzburg – Německo	45
Sklářská huť, Muzeum skla – Nový Bor, Panská skála	21
Štefánikova hvězdárna, Petřínská rozhledna – Praha	27
Zámek Libochovice, Mšené Lázně	34
Saské Švýcarsko (Königstein, Stadt Wehlen) – Německo	42
České Švýcarsko (Pravčická brána, Edmundova/Divoká soutěska) – Hřensko	25
Celkem	276

Zimní semestr 2011/2012 – základní program

Název kurzu	Hodinová dotace	Počet účastníků
Anglická konverzace	24	9
Anglický jazyk (začátečníci a mírně pokročilí)	24	23
Anglický jazyk (středně pokročilí a pokročilí)	24	17
Bridžový klub	12	12
Čeština bez překážek	12	17
Člověk v dějinách	16	29
Digitální fotografie	24	29
Diplomový seminář	12	40
Francouzský jazyk (začátečníci a mírně pokročilí)	24	9
Grafickou cestou	30	11
Interpretace umění	16	124
Jak porozumět hudbě (aneb malá tajemství hudby)	16	111
Keramika	30	13
Klíčové otázky z dějin zemí Koruny české ve světle publikovaných písemných pramenů I.	12	82
Klíčové otázky z dějin zemí Koruny české ve světle publikovaných písemných pramenů II.	12	60
Kurz v přírodě	30	14
Literatura v životě a život v literatuře	16	19
Malířské techniky (kresba)	30	14
Malířské techniky (malba)	30	16
Matematika jako součást lidského poznání a kultury	12	24
Multimédia (začátečníci a mírně pokročilí)	24	23
Naše mateřština včera a dnes	12	25
Naše Ústí	16	109
Německý jazyk (středně pokročilí a pokročilí)	24	11
Německý jazyk (začátečníci a mírně pokročilí)	24	9
Olejomalba	30	16
Peníze a my	16	41
Psychologie a sociologie náboženství	12	31
Příroda Ústecka	12	66
Ruský jazyk (začátečníci a mírně pokročilí)	24	6
Textilní tvorba	30	13
Výpočetní technika (mírně pokročilí)	24	10
Výpočetní technika (středně pokročilí a pokročilí)	24	7
Výpočetní technika (začátečníci)	24	29
Výtvarný klub	12	14
Vývoj a proměna středoevropského prostoru ve 20. století s přihlédnutím k dějinám Evropy	16	16
Základy aplikované psychologie pro každého v seniorském věku	12	40
Základy kriminalistiky	12	35
Zdravotní cvičení	24	14
Zdravověda	12	34
Celkem	40	1 222

Zimní semestr 2011/2012 – rozšiřující program

Název exkurze	Počet účastníků
Česká televize – Praha	34
Letiště Drážďany, rekultivační plochy okolí Drážďan, Moritzburg – Německo	37
Botanická zahrada – Liberec	31
Národní technické muzeum – Praha	36
Muzeum města Ústí nad Labem, Archiv města Ústí nad Labem	31
Celkem	169

11. VÝZKUMNÁ, VÝVOJOVÁ, UMĚLECKÁ A DALŠÍ TVŮRČÍ ČINNOSTI

11.1 NAPLŇOVÁNÍ DZ MŠMT, DZ UJEP A JEHO AKTUALIZACÍ

Ve své výzkumné, vývojové, umělecké a další tvůrčí činnosti se UJEP zaměřuje na realizaci strategických cílů zakotvených v dlouhodobém záměru (Dlouhodobý záměr vzdělávací, vědecké, výzkumné, vývojové, umělecké a další tvůrčí činnosti UJEP na období 2011–2015).

Rozvíjí profilaci širšího spektra oborů v záběru odpovídajícím struktuře univerzity s pracovišti oborů přírodovědných, technických, environmentálních, zdravotnických, sociálních, ekonomických, humanitních, pedagogických a uměleckých.

Záměrem UJEP, který byl v roce 2011 postupně naplňován, je identifikovat a rozvíjet stěžejní témata a budovat dlouhodobě stabilizované týmy, které budou svoji oblast činnosti rozvíjet v propojení vědecké, umělecké a výukové činnosti a usilovat o excelenci na národní i mezinárodní úrovni. V těchto oborech chce UJEP také rozvíjet mezinárodní spolupráci s významnou úlohou mobility vědeckých pracovníků a posilovat spolupráci s praxí v České republice.

UJEP ve své výzkumné, vývojové, umělecké a další tvůrčí činnosti přikládá velký význam specifickým potřebám regionu, kde sídlí – Ústeckému kraji s relativně nižší úrovní lidských zdrojů, který je zatížen dlouhodobými dopady restrukturalizace průmyslové činnosti na svém území.

Postupně je budován systém vnitřního hodnocení kvality v oblasti vědecké, umělecké a další tvůrčí činnosti na úrovni jednotlivých akademických pracovníků i na úrovni profilových týmů.

V roce 2011 pokračovala UJEP v budování infrastruktury pro vědeckou, vývojovou, uměleckou a další tvůrčí činnost v podobě významných aktivit v oblasti budov (stavba Multifunkčního informačního a vzdělávacího centra, kde bude umístěna vědecká knihovna UJEP) i nákupu vybavení pro vybraná pracoviště.

11.2 PROPOJENÍ TVŮRČÍ A VZDĚLÁVACÍ ČINNOSTI

UJEP přikládá propojení výukové činnosti a aktivit v oblasti vědecké a umělecké zásadní význam. Využívá k tomu různé nástroje:

- provázání témat diplomových a zejména disertačních prací s profilovými oblastmi výzkumu, vývoje, umělecké a další tvůrčí činnosti,
- zadávání témat studentských kvalifikačních prací v návaznosti na potřeby praxe,
- zapojení studentů (především nadaných studentů) magisterského studia a doktorských studijních programů do projektů výzkumu, vývoje a umělecké činnosti,
- využití poznatků a výstupů z vědeckých, vývojových a uměleckých projektů ve výuce,
- zapojení odborníků z praxe do vedení a konzultování studentských kvalifikačních prací, formulování témat studentských kvalifikačních prací podle zaměření témat výzkumné a umělecké činnosti i podle potřeb partnerů z praxe,
- realizace výukových aktivit na pracovištích se špičkovým vybavením. Např. Fakulta výrobních technologií a managementu provozuje Vědeckotechnický park fakulty. Tato instituce zajišťuje úzké propojení s průmyslovou praxí. Studenti všech stupňů studia zde absolvují praktická cvičení a studenti doktorského studijního programu zde spolupracují na projektech pro průmysl i na svých vlastních disertačních pracích. Pro výuku je též využíváno vybavení Centra dokumentace a digitalizace Filozofické fakulty UJEP. V laboratořích pracují také studenti Přírodovědecké fakulty a Fakulty zdravotnických studií.

11.3 ZAPOJENÍ STUDENTŮ DO TVŮRČÍ ČINNOSTI

Pro zapojení studentů bakalářských a magisterských studijních programů do tvůrčí činnosti na vysoké škole jsou využívány různé modely a nástroje:

- nadaní studenti pracují jako pomocné vědecké síly (včetně studentů bakalářských programů),

- studenti jsou součástí řešitelských týmů projektů studentské grantové soutěže, které jsou financovány z prostředků na specifický výzkum,
- studenti jsou zapojováni do řešitelských týmů projektů výzkumných, vývojových i uměleckých,
- UJEP podporuje zapojení studentů do soutěží a udílení cen,
- studenti mohou získat Cenu rektora za vynikající výsledky vědecké a umělecké činnosti,
- zapojení studentů do výzkumných projektů je na jednotlivých fakultách podporováno s využitím interního grantového systému a mimořádných stipendií.

Na Fakultě umění a designu se studenti účastní výstav, symposií a uměleckých přehlídek i soutěží orientovaných na design a volné umění a aktivně se podílejí na tvorbě publikací vydávaných v rámci ediční činnosti fakulty. Studenti mají možnost participovat na projektech odborně a kurátorsky vedených akademiky; studenti Kurátorských studií pořádají výstavy v galerijních prostorách provozovaných fakultou. Fakulta podporuje studenty formou interních grantů určených na uměleckou a designérskou činnost.

Pedagogická fakulta podporuje zapojení studentů do tvůrčí činnosti formou mimořádných grantových stipendií. Je to jedna z hlavních forem systematické práce s nadanými a talentovanými studenty a motivační nástroj k rozvoji samostatné tvůrčí práce všech studentů. Výsledky dosažené v rámci studentské tvůrčí činnosti jsou prezentovány formou veřejné obhajoby.

Na Přírodovědecké fakultě navazují témata bakalářských, diplomových a doktorských prací na vědecké projekty. Studenti využívají při experimentální práci v laboratořích veškerou přístrojovou a výpočetní techniku pro studentské práce a teoretické studie ve výpočetních laboratořích.

Na Fakultě životního prostředí se studenti všech stupňů podílejí zejména na experimentálních pracích v rámci projektů základního i aplikovaného výzkumu, studenti doktorského studia pak samostatně řeší dílčí úkoly v rámci těchto projektů. Při vyhlášení témat závěrečných prací se přihlíží k projektům aktuálně řešeným na fakultě.

11.4 ÚČELOVÉ FINANČNÍ PROSTŘEDY NA VÝZKUM, VÝVOJ A INOVACE

Přehled projektů vědy, výzkumu a umělecké činnosti, jež byly na UJEP realizovány v roce 2011, je uveden v následující tabulce:

Název grantu, výzk. projektu, patentu nebo dalších tvůrčích aktivit	Zdroj dle klasifikace MŠMT	Finanční podpora UJEP (v tis. Kč)	Součást UJEP
Dendrimery v biomedicínských aplikacích	A	500	PřF
Kinetická elektronová emise z kovů a polovodičů způsobená dopadem pomalých iontů	A	308	PřF
Voda a hydratace nepolárních a iontových rozpuštěnců	A	44	PřF
Výzkum vlivu dokončovacích a progresivních metod obrábění na funkční vlastnosti konstrukčních vrubů z hlediska možných katastrofických důsledků	B	381	FVTM
Skepse, její předchůdci a dědicové	B	120	FF
LIBRI CIVITATIS dokumentace a zpřístupňování městských knih v České republice I.	B	657	FF
Tvorba, validizace a standardizace nástroje pro diagnostiku delikventního chování	B	211	PF
Hledání centra. Vědecké a vzdělávací instituce Němců v Čechách v 19. a první polovině 20. století	B	302	FF
Výrazové prostředky emocionality v německo-české jazykové konfrontaci	B	79	FF
Možnosti a meze interakce reálného a virtuálního prostředí v počátečním přírodovědném vzdělávání	B	151	PF
Fenomenologie a topologie: Možnosti fenomenologie struktur	B	199	FF
Sudetská župa jako protiletceký kryt říše? (1939-1945)	B	218	FF
Energetické procesy ve sluneční atmosféře: vztahy mezi	B	442	PřF

Název grantu, výzk. projektu, patentu nebo dalších tvůrčích aktivit	Zdroj dle klasifikace MŠMT	Finanční podpora UJEP (v tis. Kč)	Součást UJEP
simulacemi a pozorováními			
Struktura a vlastnosti modifikovaných polymerů pro tkáňové inženýrství	B	313	PřF
Studium interakce chemicky aktivního plazmatu s povrchy pevných látek při středních a vyšších tlacích	B	217	PřF
Studium rovnováhy kapalina-pára vícesložkových směsí na molekulární úrovni pro využití v chemickém průmyslu	B	9,8	PřF
Výzkumné centrum – Pokročilé sanační technologie a procesy	C	1 786	FŽP
Modelové řešení revitalizace průmyslových regionů a území po těžbě uhlí na příkladu Podkrušnohoří	C	1 300	FŽP
Role měkkých lokalizačních faktorů v eliminaci regionálních disparit ve strukturálně postižených regionech Ostravska a Ústecka	C	475	FSE
Nové postupy a procesy zplyňování biomasy	C	5 000	FŽP
Zajištění harmonizace krajinnotvorné, hydrologické a produkční funkce agrárních valů a teras pro diverzifikaci aktivit na venkově	C	931	FŽP
Indikátory pro hodnocení a modelování interakcí mezi životním prostředím, ekonomikou a sociálními souvislostmi	C	675,8	FŽP
Stanovení fázového a stavového chování tekutin a tekutých směsí pro procesy probíhající za superambientních podmínek: molekulární teorie a experiment	C	491	PřF
České pohraničí po Schengenu: území svébytné, oscilační a/nebo tranzitní?	C	763	PřF
Nanokompozitní vrstvy a nanočástice vytvářené v nízkotlakém plazmatu pro povrchové modifikace	C	582	PřF
Nanoimunosenzory pro detekci cytokinů	C	1 389	PřF
Hierarchické nanosystémy pro mikroelektroniku	C	679	PřF
Výzkum a vývoj procesů purifikace a optimalizace složení generátorového plynu	C	1 700	FŽP
Dopady na mikroklima, kvalitu ovzduší, ekosystémy vody a půdy v rámci hydrické rekultivace hnědouhelných lomů	C	1 299	FŽP
Společenské, kulturní a ideové transfery v historii příhraničního regionu severozápadních a severních Čech a jejich role pro jeho rozvoj a udržitelnost	C	2 526	FF
Příběhy míst. Topografie soudobé paměti národa	C	464	FF
Surovinové zdroje pro obnovu kulturního dědictví	C	637	FŽP
Celkem		24 849,6	

Pozn.: A = mezinárodní a zahraniční granty, B = GAČR, C = rezortní ministerské granty

Projekty OPVK evidované v CEP:

Stimulace lidských zdrojů ve výzkumu regionálního rozvoje (s akcentem na podporu výzkumného potenciálu v Ústeckém kraji)	OPVK	1 127,1	FSE
„To je věda, seznamte se“ – podpora systematické práce s žáky a studenty v oblasti vědy, výzkumu a vývoje	OPVK	3160,3	PřF
„A POTENTIA AD ACTUM – Od možnosti ke skutečnosti“	OPVK	1 803,4	FF
Celkem		6 090,8	
Celkem V a V		30 940,4	

Další projekty, které mají charakter výzkumné či umělecké činnosti (nejsou evidovány v CEP)

Název grantu, výzk. projektu, patentu nebo dalších tvůrčích aktivit	Zdroj	Finanční podpora (v tis. Kč)
Harmonizace národních autorit s lokálními v katalogu UJEP v Ústí nad Labem	MK ČR	37
Obraz, ve kterém žijeme – mezinárodní symposium a výstava prací studentů studijních programů a oborů fotografie realizovaných na českých vysokých uměleckých školách.	MŠMT ČR	975
Posilování regionální funkce UJEP v oblasti spolupráce s výstavními institucemi Ústeckého kraje (decentralizovaný projekt 2011)	MŠMT ČR	600
The Art of Urban Intervention – mezinárodní výstavní projekt a konference,	Program Culture EU	500
7th conference Aluminium 2011	International Visegrad Fund	74
Českoněmecký workshop doktorandů v oboru historické vědy	Česko-německý fond budoucnosti	30
Český fenomén	Nadace ČEZ	30
UJEP celkem		2 246

V rámci mezinárodních projektů vědy a výzkumu je na pedagogické fakultě řešen projekt 7. rámcového programu EU Pri-Sci-Net - Networking Primary Science Educators as a mean to provide training and professional development in Inquiry Based Teaching (FP7-SCIENCE-IN-SOCIETY-2010-1 ref. 266647)

11.5 VĚDECKÉ KONFERENCE

	Počet	S počtem účastníků vyšším než 60	S mezinárodní účastí
UJEP	22	14	14

11.6 PODPORA STUDENTŮ DOKTORSKÝCH STUDIJNÍCH PROGRAMŮ A PRACOVNÍKŮ NA POSTDOKTORANDSKÝCH POZICÍCH

Doktorské studijní programy jsou na fakultách UJEP postupně budovány. Studenti doktorských studijních programů jsou podporováni především následujícími formami:

- možnost zapojení do projektů studentské grantové soutěže,
- zapojení do výzkumných a vývojových projektů,
- zapojení do uměleckých projektů,
- získání prostředků v rámci fakultních interních grantových schémat na podporu studentů (výjezdy na konference, stipendia na pobyty, podpora publikační činnosti).

Je připravována celouniverzitní strategie na podporu studentů doktorských studijních programů a pracovníků na post-doktorandských pozicích. Záměrem je získat a využít pro podporu studentů doktorského studia projekty OPVK.

Filozofická fakulta UJEP ve spolupráci s přírodovědeckou fakultou podala projekt v rámci OPVK (prioritní osa 2.3) s názvem Šance pro mladé výzkumníky – „postdoc“; cílem projektu je vytvoření 2 pracovních pozic pro absolventy doktorského studia.

V roce 2011 byl zahájen projekt OPVK Modernizace výuky technických a přírodovědných předmětů, na jehož řešení se podílí Fakulta životního prostředí a Přírodovědecká fakulta UJEP. Cílem tohoto projektu je mj. podpora odborných stáží, výměnných pobytů a mezinárodní mobility studentů vyšších forem studia (doktorandů), zlepšení podmínek pro jejich samostatnou vědeckou práci a organizační i materiální podpora „startovacích projektů“.

11.7 PODÍL VÝDAJŮ NA VaV NA CELKOVÝCH VÝDAJÍCH

Podíl výdajů na VaV bez kapitálových prostředků činil 9,6 % a celkový podíl (včetně kapitálových výdajů) činil 7,4 % z celkových výdajů univerzity.

11.8 PODÍL APLIKAČNÍ SFÉRY NA TVORBĚ A USKUTEČŇOVÁNÍ STUDIJNÍCH PROGRAMŮ

Aplikační sféra se na tvorbě a uskutečňování studijních programů podílela následujícími formami:

Na **fakultě sociálně ekonomické** se zástupci aplikační sféry přímo podíleli na výuce vybraných předmětů (zejména výběrových kurzů). Aplikační sféru zastupují relevantní reprezentanti ve vybraných grémiích fakulty (např. vědecká rada). Zde formulují požadavky na inovace studijních programů.

Fakulta umění a designu byla a je partnerem Life-netdesigning – rozvoj manažerských a prezentačních dovedností designéra v praxi v rámci operačního programu Vzdělávání pro konkurenceschopnost. Obecným cílem projektu je navrhnout, vytvořit a ověřit v praxi přenositelný systém komunikace mezi akademickou institucí a komerční sférou.

Fakulta výrobních technologií a managementu má ustanovenu Průmyslovou radu, kde jsou zastoupeni představitelé průmyslu. Tato rada zajišťuje zpětnou vazbu a hodnocení stávajících a nových studijních programů.

Na **fakultě životního prostředí** se zástupci podnikové sféry velmi často podílejí na vedení bakalářských a diplomových prací, někteří též přímo na výuce specializovaných předmětů. Zástupci podnikové sféry a profesních organizací jsou spoluřešiteli projektu OPVK „Modernizace výuky technických a přírodovědných předmětů na UJEP“, kde se podílejí na modernizaci výuky z hlediska potřeb praxe a utváření profilu absolventů z hlediska jejich budoucího uplatnění.

Na **filozofické fakultě** realizují specializační přednášky za účasti odborníků z aplikační sféry, u těchto subjektů se též realizují odborné praxe studentů.

Na **přírodovědecké fakultě** se experti z praxe podíleli na výuce předmětů ve studijních programech a na seminárních přednáškách. Aplikační sféra se podílí na výuce i návrhy témat pro studentské práce zejména diplomové, dále na nabídce praxí a exkurzí pro studenty. Spolupráce je zaměřena na budoucí zaměstnání studentů, které průmyslová sféra (zejména v chemii a chemických technologiích) v ústeckém regionu potřebuje. Se zástupci průmyslu v regionu pořádá fakulta kulaté stoly o spolupráci při vzdělávání a výchově absolventů pro aplikační sféru.

Na **ústavu zdravotnických studií** vyučovali docenti a lékaři z Krajské zdravotní, a. s., Ústí nad Labem. Studenti vykonávají praxi ve 109 zdravotnických zařízeních.

11.9 SPOLUPRÁCE S APLIKAČNÍ SFÉROU NA TVORBĚ A PŘENOSU INOVACÍ

Spolupráce s aplikační sférou nabývá na UJEP různých podob, což je dáno diverzifikovaným profilem jednotlivých fakult a pracovišť.

Na **fakultě výrobních technologií a managementu** jsou představitelé podniků každoročně seznamováni s výzkumy, které proběhly a probíhají na fakultě. Garantem tvorby a přenosu inovací je Vědeckotechnický park fakulty. Spolupráce probíhá smluvní formou.

Na **přírodovědecké fakultě** probíhá spolupráce s aplikační sférou ve dvou směrech:

- 1) vzdělávání – účast expertů z praxe ve výuce,
- 2) formou smluvního výzkumu – současní partneři: ŠKODA Auto, Hamé Babice.

Aplikovaný výzkum je na fakultě realizován jednak ve spolupráci s průmyslovými partnery v rámci smluvního výzkumu a také ve spolupráci s akademickými institucemi v rámci projektů vědy a výzkumu.

Ve spolupráci s průmyslovými partnery byl na **přírodovědecké fakultě** v roce 2011 řešen projekt

Vlastnosti povrchů a funkčních nanovrstev pro širokou škálu aplikací pro tyto partnery: ŠKODA Auto, Mladá Boleslav, a. s., PRECIOSA, a. s. Kamenický Šenov, Ústav jaderných paliv – Praha a Hamé Babice, s. r. o. Celkový objem zakázek v r. 2011 byl 240 tis. Kč. Škoda Auto Mladá Boleslav, a. s. navíc sponzorovala v roce 2011 ve výši 340 tis. Kč nákup přístrojového vybavení do laboratoří PŘF (XRD). Ve spolupráci s Biotechnologickým ústavem AV ČR se fakulta zabývala vývojem biosenzorů. V r. 2011 byla v této oblasti podána pracovníkem PŘF UJEP přihláška jednoho užitého vzoru.

Spolupráce s dalšími průmyslovými partnery byla v jednání: ELMARCO Liberec, INVOS Uherské Hradiště, Lovochemie Lovosice, Spolchemie Ústí n. L., KOMA Ústí n. L. a další.

V rámci ESF projektu PARNET přírodovědecká fakulta systematicky budovala partnerskou síť s aplikační sférou.

Probíhalo řešení projektu InWest – Transfer vědomostí z informatiky pro hospodářský rozvoj sasko-českého příhraničí. Hlavním cílem projektu bylo a je posílení spolupráce odborníků z akademické obce, institucí veřejné správy a malých a středních podniků pro umožnění systematického a přímého přenosu vědeckých znalostí do praxe pro hospodářský rozvoj regionu. Klíčovou aktivitou projektu je společná práce českých a německých studentů pod dohledem pedagogů a odborníků s cílem vytvořit pro praxi zajímavé a realizovatelné výstupy. V roce 2011 byla realizovaná zahajovací konference projektu a třídní seminář, jehož cílem bylo poskytnout studentům teoretické pozadí pro další zapojení do projektu a řešení úkolů společnou kooperací se studenty TU Chemnitz.

Fakulta životního prostředí řeší řadu projektů aplikovaného výzkumu ve spolupráci s podnikatelskou sférou; většinou jde o spolupráci založenou na dlouhodobých formálních i neformálních vztazích. Společně s firmou LentiKats Praha bylo na fakultě založeno Centrum moderních biotechnologií, ve kterém bylo úspěšně vyřešeno několik projektů zaměřených na čištění odpadních vod. Výsledky výzkumu jsou realizovány firmou LentiKats na základě uzavřených licenčních smluv. Na využití moderních mikrobiologických postupů při sanaci kontaminovaných zemin je zaměřena spolupráce s firmou MikroChem LTK (společné projekty pro MPO). V areálu firmy DSK engineering, Rtně nad Bílinou, byla vybudována pilotní jednotka sloužící k výzkumu zplyňování biomasy, fakulta zde disponuje zejména velmi dobře vybavenou analytickou laboratoří pro sledování procesu zplyňování. Je zde řešeno několik projektů pro TAČR resp. MPO a první výsledky již byly realizovány v praxi a připraveny k patentování. Spolupráce mezi akademickou a aplikační sférou je charakteristickým rysem Centra kompetence „Centrum pro vývoj a aplikace nanokompozitů na bázi grafenu“.

Fakulta zdravotnických studií (Laboratoř pro studium pohybu) uzavřel smlouvu se společností ŠKODA Auto, a. s., na projekt zaměřený na výzkum pracovní zátěže a opatření vedoucí k jejímu snížení. Cílem projektu bylo a je zjistit, zda u vybraných dělnických profesí ve ŠKODA Auto, a. s., jsou prováděny opakované pracovní činnosti přirozenými (fyziologickými) pohyby. V případě zjištění odlišností ústav navrhoval příslušná opatření ve formě úpravy pracovních činností tak, aby co nejvíce odpovídaly fyziologickému pohybu. Tyto úpravy se mohou projevit v menším poškození pohybového aparátu při práci a následně ve snížení výskytu chorob z povolání.

11.10 SMLOUVY SE SUBJEKTY APLIKAČNÍ SFÉRY PODÍLEJÍCÍ SE NA VÝUCE V AKREDITOVANÝCH STUDIJNÍCH PROGRAMECH

Fakulta výrobních technologií a managementu

Subjekt	Počet smluv celkem	Počet smluv uzavřených v r. 2011
Best Moravitkarbo Kunštát	1	1
ITS (Palko) – viz centra kompetence	1	1
KS Kolbenschmidt	1	1
LIEBEZEIT HYDRAULIK, s. r. o.	1	0
OGB, s. r. o.	1	1
OLYMPUS C&S, s. r. o.	1	1
PNEUFORM Hulín, a. s.	1	0
PROTOOL, s. r. o. – smlouva o partnerství OP VK POSTDOK	1	1
RONAL – viz centra kompetence	1	1
SOPO, s. r. o.	1	1

1. Strojírenská Bělina	1	1
ŠKODA Auto, a. s.	1	1
TOS Varnsdorf	1	1

Přírodovědecká fakulta

Subjekt	Počet smluv celkem	Počet smluv uzavřených v r. 2011
BVT Technologies, a. s.	1	1
COMPlusCZ, a. s.	1	1
ENLOGIT, s. r. o.	1	1
Hamé Babice, a. s.	1	1
PRECIOSA, a. s.	1	1
Proteix, s. r. o.	1	1
ŠKODA Auto, a. s.	1	1
Ústav jaderných paliv – Praha, a. s.	1	1
VIDIA, spol. s r. o.	1	1

Fakulta životního prostředí

Subjekt	Počet smluv celkem	Počet smluv uzavřených v r. 2011
LentiKats a.s., Praha	1	0
Garnets Consulting a.s.	1	1
Asociace pro vodu v krajině	1	1

Fakulta zdravotnických studií

Subjekt	Počet smluv celkem	Počet smluv uzavřených v r. 2011
ŠKODA Auto, a. s.	1	1

11.11 ODBORNÍCI Z APLIKAČNÍ SFÉRY PODÍLEJÍCÍ SE NA VÝUCE V AKREDITOVANÝCH STUDIJNÍCH PROGRAMECH

Součást	Počty osob
Fakulta sociálně ekonomická	0
Fakulta umění a designu	0
Fakulta výrobních technologií a managementu	6
Fakulta životního prostředí	18
Filozofická fakulta	32
Pedagogická fakulta	111,2
Přírodovědecká fakulta	24
Ústav zdravotnických studií	11 AP pracovní poměr a 39 AP na DPP a DPČ

11.12 STUDIJNÍ OBORY S ODBORNOU PRAXÍ

Součást	Počty studijních oborů
Fakulta sociálně ekonomická	0
Fakulta umění a designu	0
Fakulta výrobních technologií a managementu	4
Fakulta životního prostředí	0
Filozofická fakulta	9
Pedagogická fakulta	66
Přírodovědecká fakulta	11
Ústav zdravotnických studií	4

11.13 PŘÍJMY Z PRODEJE LICENCÍ

UJEP neměla v roce 2011 příjmy z licencí.

11.14 PŘÍJMY ZE SMLUVNÍCH ZAKÁZEK

Součást	Příjmy ze smluvních zakázek (v Kč)	Ostatní příjmy, sponzor. dary (v Kč)
Fakulta výrobních technologií a managementu	44 768	-
Přírodovědecká fakulta	240 000	340 000
Fakulta životního prostředí	500 000	
VYCERRO	416 000	-

11.15 PŘÍJMY ZA USKUTEČŇOVÁNÍ PLACENÝCH KURZŮ PRO ZAMĚSTNANCE SUBJEKTŮ APLIKAČNÍ SFÉRY

Součást	Příjmy za uskutečnění placených kurzů (v Kč)
Fakulta výrobních technologií a managementu	11 336
Přírodovědecká fakulta	250 055

11.16 PŘÍJMY Z ČINNOSTI PROVEDENÉ V RÁMCI ODBORNÝCH KONZULTACÍ A PORADENSTVÍ NEBO ODBORNÉ ČINNOSTI PRO SUBJEKTY APLIKAČNÍ SFÉRY

Součást	Příjmy v rámci odborných konzultací (v Kč)
Ústav zdravotnických studií	40 220

11.17 POČET SPIN-OFF/START-UP PODNIKŮ

Součást	Počet spin-off/start-up podniků
UJEP	0

11.18 STRATEGIE PRO KOMERCIALIZACI

UJEP neměla zpracovanou specifickou strategii pro komercializaci. Přípravy pro její zpracování započaly v roce 2011.

NA UJEP byla založena Rada pro aplikovaný výzkum. Jejím zadáním je navrhnout strategii univerzity pro oblast související s aplikovaným výzkumem, inovacemi, novými technologiemi apod. Strategie UJEP by měla vycházet z Národní politiky výzkumu, vývoje a inovací ČR.

Fakulty realizovaly tyto strategie:

Fakulta výrobních technologií a managementu neplánovala přechod na komerční bázi. Cílem fakulty bylo vytvoření funkčního servisu pro průmyslovou výrobu v oblasti jejího zaměření jak z hlediska přípravy kvalitních absolventů požadovaných profilů, tak z hlediska výzkumu a podpory inovací ve výrobě. Z toho důvodu spolupracuje dlouhodobě s téměř dvacítkou průmyslových podniků na základě dlouhodobých, krátkodobých i jednorázových smluv. Další podniky patří do spolupráce při přípravě absolventů – praxe, řešení diplomových prací.

Strategie **přírodovědecké fakulty** spočívala v budování partnerské sítě s aplikační sférou v rámci projektu ESF PARNET. Aktivity v rámci projektu zahrnovaly pořádání kulatých stolů s průmyslovými partnery v regionu, analýzu jejich potřeb a dohody o spolupráci ve vzdělávání. V aktivním vyhledávání průmyslových partnerů fakulta spolupracovala s Krajským úřadem Ústeckého kraje.

V rámci projektu ESF PARNET budovala partnerskou síť spolupracujících subjektů z průmyslu. Tato síť bude sloužit nejen jako stimul aplikovaného výzkumu, ale bude přínosem i ve výuce a vzdělávání absolventů a jejich přípravě pro praxi jako zdroj témat studentských prací – bakalářských, diplomových a doktorských.

Fakulta životního prostředí využívá ke komercionalizaci zejména svých rozsáhlých kontaktů s podnikovou sférou. Většina výzkumných projektů je připravována ve spolupráci s průmyslovými či jinými partnery – potenciálními realizátory výsledků výzkumu. Velmi dobrou platformou pro realizaci výsledků environmentálního výzkumu bylo v uplynulých letech Výzkumné centrum „Pokročilé sanační technologie a procesy“, které ukončilo svou činnost v r. 2011, nicméně neformální sdružení výzkumných institucí a firem vzniklé při řešení projektů Centra přispívá nadále ke komercionalizaci výsledků výzkumu. Předpokládá se, že podobnou roli bude od r. 2012 hrát Centrum kompetence, jehož je FŽP součástí.

11.19 PŮSOBNÍ V REGIONU

V rámci přijaté strategie rozvoje UJEP na léta 2010–2020 a Dlouhodobého záměru UJEP na léta 2011–2015 pokračovala univerzita v budování sítě aktivně spolupracujících firem/společností/institucí v regionu. Tato síť je postupně a dlouhodobě budována na základě jednotlivých konkrétních projektů s participací „praxe“ (badatelské, vzdělávací, umělecké). Na základě Deklarace o spolupráci při vytváření lepších vyhlídek pro Ústecký kraj podepsané zástupci UJEP, Ústeckého kraje a Severočeských dolů, a. s., vyvíjela UJEP úsilí různými formami spolupráce zvýšit zainteresovanost dalších podniků Ústeckého kraje na dlouhodobé podpoře vzdělanosti v našem regionu. Jednalo se v prvé řadě o ty podniky, firmy a instituce, s nimiž UJEP na různé úrovni a různými formami již několik let spolupracuje: Heineken Česká republika, a. s., Granette&Starorežná Distilleries, a. s., Ústí nad Labem, Teplárna Trmice, a. s., Czech Coal, a. s., jmenovitě Litvínovská uhelná, a. s., a Vršanská uhelná, a. s., RWE Energie, a. s., nebo Československá obchodní banka, a. s., pobočka Ústí n. L.

Fakulta umění a designu v roce 2011 konkrétně spolupracovala s dalšími významnými institucemi regionu (galerie, výrobní podniky, finanční instituce, neziskové organizace) jako např. Severočeská galerie výtvarného umění v Litoměřicích, Galerie Emila Filly v Ústí nad Labem, Město Ústí nad Labem, Centrum komunitní práce Ústí nad Labem, Všeobecná zdravotní pojišťovna či Český porcelán Dubí. Šlo o výtvarné a designérské realizace ve veřejném prostoru, návrhy pro výrobní sektor, výstavní projekty apod. Obdobně se rozvíjela spolupráce filozofické fakulty, která v rámci regionu spolupracovala především s Národním památkovým ústavem, územním odborným pracovištěm v Ústí nad Labem, Archivem města Ústí n. L., Muzeem města Ústí n. L. a Vlastivědným muzeem v Litoměřicích. Pedagogická fakulta pokračovala v regionu v budování sítě fakultních škol a institucí různých typů.

12. INTERNACIONALIZACE

12.1 STRATEGIE PRO ROZVOJ MEZINÁRODNÍCH VZTAHŮ A MEZINÁRODNÍHO PROSTŘEDÍ

UJEP si v rámci vypracované dlouhodobé strategie na léta 2010–2020 a nově přijatého Dlouhodobého záměru na léta 2011–2015 pro rok 2011 vytkla za cíl zkonkrétit strategii mezinárodní spolupráce a rozpracovat ji do rámcových podmínek pro studium zahraničních studentů a působení zahraničních odborníků na jednotlivých součástech. Jejím cílem bylo podporovat působení zahraničních odborníků na UJEP, zejména dlouhodobé (např. s cílem tvorby společných studijních programů – joint/double/multiple degrees) a zapojování UJEP do mezinárodních sítí. Snahou bylo a je rovněž rozšířit nabídku studia v cizích jazycích a více otevřít univerzitu zájemcům o studium ze zahraničí. Tato nabídka byla cíleně prezentována a účelně propagována (Foreign Student Guide).

Spolupráce UJEP se zahraničím intenzivně probíhala v podstatě po dvou základních liniích: na základě mobilit studentů a na základě uzavřených bilaterálních smluv. I v roce 2011 bylo v rámci programu Erasmus ještě zaznamenáno navýšení mobilit u studijních pobytů studentů. K 31. 12. 2011 měla UJEP uzavřeno celkem 28 smluv o spolupráci se zahraničními vysokými školami, což je stejné jako v roce 2010. Kontinuitu z minulých let si rovněž podržela podpora internacionalizace UJEP prostřednictvím Rozvojových programů MŠMT a opět se osvědčil Grant SD, a. s., Chomutov na podporu mobilit mladých pracovníků UJEP a jejich publikačních aktivit se zahraničními partnery.

12.2 ZAPOJENÍ DO MEZINÁRODNÍCH VZDĚLÁVACÍCH PROGRAMŮ VČ. MOBILIT

Zapojení vysoké školy do mezinárodních vzdělávacích programů vč. mobilit

	Programy EU pro vzdělávání a přípravu na povolání			Ceepus	Aktion	Rozvojové programy	Ostatní	Celkem
	Erasmus	Comenius	Tempus					
Počet projektů	3	1	1	3	2	1	-	11
Počet vyslaných studentů	398	-	-	1	-	36	3	438
Počet přijatých studentů	167	-	-	2	-	-	12	181
Počet vyslaných ak. pracovníků	33	1	6	8	-	-	6	54
Počet přijatých ak. pracovníků	60	-	-	4	-	-	-	64
Počet vyslaných ostatních pracovníků	3	-	-	-	-	-	-	3
Počet přijatých ostatních pracovníků	4	-	-	-	-	-	-	4
Dotace (v tis. Kč)	19 137	23	315	147	116	2 100	1 318	23 156

12.2.1 ERASMUS

V rámci projektu Erasmus zaměřeném na mobility studentů a zaměstnanců měla UJEP v roce 2011 uzavřeno 298 bilaterálních smluv na 178 zahraničních vysokých školách ve 27 zemích. Na jejich základě pobývalo na studijních pobytech či pracovních stážích v zahraničí 398 studentů UJEP a 83 zaměstnanců UJEP se zúčastnilo výukových pobytů a školení v zahraničí (uvedený údaj zahrnuje i mobility kratší 5 dnů). Na UJEP v programu Erasmus studovalo celkem 110 zahraničních studentů a pobývalo 64 zaměstnanců ze zahraničních partnerských vysokých škol.

V roce 2011 byla UJEP prostřednictvím katedry bohemistiky pedagogické fakulty pořadatelem Erasmus Intensive Language Course.

V rámci programu Erasmus Intenzivní programy participovala UJEP v roce 2011 prostřednictvím katedry psychologie pedagogické fakulty v 1 projektu:

Program/Číslo projektu:	Erasmus/2010-1-AT1-ERA10-03167
Název:	EFEU: Energy for Europe – with respect to the environment
Koordinátor:	Pädagogische Hochschule Wien, Rakousko

Partnerskými institucemi UJEP v programu Erasmus byly v roce 2011 následující zahraniční vysoké školy:

Belgie
Hogeschool voor Wetenschap & Kunst (Sint-Lucas Beeldende Kunst Gent)
Katholieke Universiteit Leuven
Bulharsko
Natsionalna Hudojestvena Akademia, Sofia
Dánsko
Aalborg universitet
University College Lillebælt, Odense
University College Sjælland, Sorø
Estonsko
Tallinna Tervishoiu Kõrgkool
Tallinna Ülikool
Tartu Tervishoiu Kõrgkool
Tartu Ülikool
Finsko
Jyväskylän yliopisto
Kymenlaakson ammattikorkeakoulu, Kouvola
Mikkelin ammattikorkeakoulu
Aalto-yliopisto, Helsinki
Turun Ammattikorkeakoulu
Francie
Ecole d'Art Maryse Eloy, Paris
Ecole régionale des beaux-arts de Besançon
Université de Bourgogne, Dijon
Université de Pau et des Pays de l'Adour
Université de Versailles Saint-Quentin-en-Yvelines
Université du Maine, Le Mans
Université Paris 8 - Vincennes Saint-Denis
Chorvatsko
Sveučilišta Josipa Jurja Strossmayera u Osijeku
Sveučilište u Zagrebu
Island
Háskóli Íslands, Reykjavík
Itálie
Accademia di Belle Arti "Lorenzo da Viterbo"
Università degli Studi della Tuscia, Viterbo
Università degli Studi di Genova
Università degli Studi di Trento

Universita degli Studi di Verona
Università per Stranieri di Perugia
Litva
Šiaulių universitetas
Vilniaus pedagoginis universitetas
Lotyšsko
Latvijas Lauksaimniecības Universitāte, Jelgava
Latvijas Sporta pedagogijas akadēmija, Rīga
Latvijas Universitāte, Rīga
Maďarsko
Moholy-Nagy Művészeti Egyetem, Budapest
Nyíregyházi Főiskola
Nyugat-magyarországi Egyetem, Sopron
Pécsi Tudományegyetem
Malta
University of Malta
Německo
Albert-Ludwigs-Universität Freiburg
Bauhaus-Universität Weimar
Burg Giebichenstein - Hochschule für Kunst und Design Halle
Ernst-Moritz-Arndt-Universität Greifswald
Evangelische Hochschule Dresden
Fachhochschule Düsseldorf
Fachhochschule Osnabrück
Fachhochschule Schmalkalden
Friedrich-Alexander-Universität Erlangen-Nürnberg
Hochschule für Angewandte Wissenschaften München
Hochschule für Technik und Wirtschaft Dresden
Hochschule Zittau/Görlitz
Internationales Hochschulinstitut Zittau
Julius-Maximilians Universität Würzburg
Katholische Fachhochschule Freiburg
Otto-Friedrich-Universität Bamberg
Technische Universität Bergakademie Freiberg
Technische Universität Dortmund
Technische Universität Dresden
Technische Universität Chemnitz
Technische Universität Kaiserslautern
Universität Bayreuth
Universität Bielefeld
Universität Erfurt
Universität Hannover
Universität Karlsruhe (TH)
Universität Leipzig
Universität Osnabrück
Universität Rostock
Universität zu Köln
Nizozemí
Universiteit Leiden
Universiteit Utrecht
Vrije Universiteit Amsterdam
Norsko
Høgskolen i Telemark, Notodden
Universitetet i Oslo
Universitetet i Stavanger
Polsko
Akademia Podlaska, Siedlce
Akademia Sztuk Pięknych im. Jana Matejki w Krakowie

Akademia Sztuk Pięknych w Warszawie
Akademia Wychowania Fizycznego we Wrocławiu
Dolnośląska Wyższa Szkoła Służb Publicznych "ASESOR", Wrocław
Państwowa Wyższa Szkoła Zawodowa w Nysie
Państwowa Wyższa Szkoła Zawodowa w Wałbrzychu
Politechnika Częstochowska
Politechnika Lubelska
Politechnika Poznańska
Politechnika Radomska im. Kazimierza Pułaskiego
Pomorska Akademia Pedagogiczna w Słupsku
Śląski Uniwersytet Medyczny w Katowicach
Uniwersytet Ekonomiczny we Wrocławiu
Uniwersytet Humanistyczno-Przyrodniczy Jana Kochanowskiego w Kielcach
Uniwersytet im. Adama Mickiewicza w Poznaniu
Uniwersytet Jagielloński w Krakowie
Uniwersytet Kazimierza Wielkiego w Bydgoszczy
Uniwersytet Mikołaja Kopernika, Toruń
Uniwersytet Pedagogiczny im. Komisji Edukacji Narodowej w Krakowie
Uniwersytet Rzeszowski
Uniwersytet Szczeciński
Uniwersytet Wrocławski
Portugalsko
Instituto Politécnico de Leiria
Universidade de Évora
Universidade do Minho, Braga
Universidade do Porto
Universidade Técnica de Lisboa
Rakousko
Private Pädagogische Akademie der Diözese Linz
Pädagogische Hochschule Wien
Technische Universität Wien
Universität für künstlerische und industrielle Gestaltung, Linz
Universität Wien
Rumunsko
Academia de Politie "Alexandru Ioan Cuza", Bucuresti
Universitatea de Arte "George Enescu", Iasi
Řecko
Aristoteleio Panepistimio Thessalonikis
Mesogiako Agronomiko Instituto Chanion
Panepistimio Egeou, Mytilene
Panepistimio Ioanninon
Panepistimio Kritis, Rethymno
Panepistimio Patron
Slovensko
Akadémia umení v Banskej Bystrici
Ekonomická univerzita v Bratislave
Katolícka univerzita v Ružomberku
Prešovská univerzita v Prešove
Slovenská technická univerzita v Bratislave
Technická univerzita v Košiciach
Technická univerzita vo Zvolene
Trnavská univerzita v Trnave
Univerzita Komenského, Bratislava
Univerzita Konštantína Filozofa v Nitre
Univerzita Mateja Bela v Banskej Bystrici
Univerzita Pavla Jozefa Šafárika v Košiciach
Univerzita sv. Cyrila a Metoda v Trnave
Vysoká škola výtvarných umení v Bratislave

Žilinská univerzita
Slovinsko
Univerza na Primorskem, Koper
Univerza v Ljubljani
Univerza v Mariboru
Visoka šola za varstvo okolja, Velenje
Španělsko
Universidad Carlos III de Madrid
Universidad Complutense de Madrid
Universidad de Huelva
Universidad de Jaén
Universidad de Málaga
Universidad de Sevilla
Universidad del País Vasco / Euskal Herriko Unibertsitatea, Bilbao
Universidad Pablo de Olavide de Sevilla
Universidad Politécnica de Valencia
Universidade de Vigo
Universitat Autònoma de Barcelona
Universitat de les Illes Balears, Palma
Švédsko
Högskolan i Halmstad
Högskolan i Kristianstad
Karlstads universitet
Turecko
Abant İzzet Baysal Üniversitesi, Bolu
Anadolu Üniversitesi, Eskişehir
Akdeniz Üniversitesi, Antalya
Çukurova Üniversitesi, Adana
Dokuz Eylül Üniversitesi, İzmir
Ege Üniversitesi, Bornova/İzmir
Firat Üniversitesi, Elazığ
Gazi Üniversitesi, Ankara
Hacettepe Üniversitesi, Ankara
İstanbul Üniversitesi
İstanbul Teknik Üniversitesi
Kahramanmaraş Sütçü İmam Üniversitesi
Karadeniz Teknik Üniversitesi, Trabzon
Marmara Üniversitesi, İstanbul
Mimar Sinan Güzel Sanatlar Üniversitesi, İstanbul
Sinop Üniversitesi
Süleyman Demirel Üniversitesi, Isparta
Uludağ Üniversitesi, Bursa
Yıldız Teknik Üniversitesi, İstanbul
Velká Británie
Liverpool Hope University
Loughborough University, Leicestershire
University of Cumbria, Lancaster
University of Derby
University of Nottingham
University of the West of Scotland, Paisley
University of Salford

Erasmus – mobilita – vývoj

Akad. rok	Výjezdy		Příjezdy	
	Studenti	Akad. pracovníci	Studenti	Akad. pracovníci
2006/2007	186	89	43	41
2007/2008	206	88	57	43
2008/2009	227	156	65	68
2009/2010	203	98	79	56
2010/2011	231	106	108	70

Erasmus – partnerské instituce a bilaterální smlouvy – vývoj

Erasmus	Počet partnerských VŠ	Počet bilaterálních smluv
2007	89	152
2008	113	195
2009	136	238
2010	162	272
2011	178	298

12.2.2 COMENIUS

Prostřednictvím katedry psychologie Pedagogické fakulty participovala UJEP v projektu Comenius:

Program/Číslo projektu:	Comenius / 518097-LLP-1-2011-BE-COMENIUS- CMP
Název:	EDGE: Education and Gender
Koordinátor:	Hogeschool-Universiteit Brussel, Belgie

12.2.3 TEMPUS

Prostřednictvím Fakulty životního prostředí participovala UJEP v 1 projektu Tempus:

Program/Číslo projektu:	Tempus/511426-TEMPUS-1-2010-1-RU-TEMPUS-JPCR
Název:	Reform of High School Education in the field of Biotechnology: Development of new BSc./MSc.-Programs
Koordinátor:	Российский химико-технологический университет им. Д. И. Менделеева, Москва, Rusko

12.2.4 CEEPUS

V roce 2011 byla UJEP prostřednictvím fakulty výrobních technologií a managementu zapojena do 3 projektů v rámci programu Ceepus:

Program/Číslo projektu:	Ceepus/CII-SK-0030-06-1011; CIII-SK-0030-07-1112
Název:	From preparation to development, implementation and utilisation of joint programs in study area of production engineering - contribution to higher flexibility, ability and mobility of students in Central and East European region
Koordinátor:	Žilinská univerzita v Žiline, Slovensko

Program/Číslo projektu:	Ceepus/CII-RO-0202-04-1011; CIII-RO-0202-05-1112
Název:	Implementation and utilization of e-learning systems in study area of production Engineering in Central European Region
Koordinátor:	Universitatea de Nord Baia Mare, Rumunsko

Program/Číslo projektu:	Ceepus/CIII-RS-0507-01-1112
Název:	Research, development and education in Precision Machining
Koordinátor:	Univerzitet u Novom Sadu, Srbsko

12.2.5 AKTION

V rámci programu Aktion ČR-Rakousko byla UJEP prostřednictvím filozofické fakulty zapojena do 2 projektů v oblasti spolupráce ve vědě a vzdělávání:

Program/Číslo projektu:	Aktion ČR-Rakousko/60p11
Název:	Reflexion der Kunst in Kultur- und Bildungskonzepten – interaktive Workshops zu tschechisch-österreichischen interkulturellen Beziehungen
Spolupřítel:	Private Pädagogische Hochschule der Diözese Linz

Program/Číslo projektu:	Aktion ČR-Rakousko/61p13
Název:	Die Ausgabe des Sammelbandes aus der Doktorandenkonferenz der Mikro und Makrohistorie
Spolupřítel:	Universität Wien

12.2.6 ROZVOJOVÉ PROGRAMY

V roce 2011 získala univerzita v rámci Programu 5 na podporu mezinárodní spolupráce v oblasti vysokoškolského vzdělávání Rozvojových programů MŠMT (podprogram e) na podporu mezinárodní mobility studentů vysokých škol) finanční prostředky na studijní pobyty studentů na zahraničních vysokých školách, a to v celkové výši 2 069 tis. Kč. V rámci tohoto projektu uskutečnilo studijní pobyty na zahraničních vysokých školách v délce 148 měsíců celkem 36 studentů UJEP, z toho 23 studentů bylo vysláno na stipendijní pobyty na partnerské vysoké školy v rámci přímé smluvní spolupráce v délce 82 měsíce a 13 studentů na zahraniční vysoké školy, se kterými není naše univerzita ve smluvním vztahu, v délce 66 měsíců.

Rozvojové programy – mobilita – vývoj

Rok	Výjezdy		Příjezdy	
	Studenti	Akad. pracovníci	Studenti	Akad. pracovníci
2007	51	-	-	-
2008	49	-	-	-
2009	37	-	-	-
2010	45	-	-	-
2011	36	-	-	-

12.2.7 OSTATNÍ PROGRAMY

V rámci přímé spolupráce studovali na UJEP 3 studenti z partnerských zahraničních vysokých škol. UJEP dále přijala ke studijním pobytům 3 studenty, tzv. free-movers.

V roce 2011 uskutečnili zahraniční studijní pobyty na základě mezinárodních smluv na zahraničních vysokých školách celkem 3 studenti a 2 akademičtí pracovníci UJEP. V rámci mezinárodních smluv a zahraniční rozvojové pomoci (tzv. vládní stipendisté) studovalo na UJEP 5 zahraničních studentů. Studentům UJEP byly v rámci Rozvojových programů MŠMT proplaceny jízdní výdaje a pojištění ve výši 31 tis. Kč, akademickým pracovníkům UJEP bylo MŠMT proplaceno cestovné ve výši 23 tis. Kč. Dotace na studium zahraničních studentů na UJEP činila 341 tis. Kč.

Mezinárodní smlouvy a vládní stipendisté – mobilita – vývoj

Rok	Výjezdy		Příjezdy	
	Studenti	Akad. pracovníci	Studenti	Akad. pracovníci
2007	2	3	2	-
2008	1	2	7	1
2009	3	6	6	-
2010	2	4	8	-
2011	3	2	4	-

S podporou Visegrádského fondu studovala v roce 2011 na UJEP jedna studentka z Maďarska.

S finanční podporou nadace Hermann-Niermann uskutečnili v roce 2011 tři akademičtí pracovníci UJEP studijní pobyty v zahraničí.

Jeden akademický pracovník UJEP byl vyslán na studijní pobyt do USA v rámci Fulbrightovy komise.

12.3 ZAPOJENÍ DO MEZINÁRODNÍCH PROGRAMŮ VÝZKUMU A VÝVOJE VČ. MOBILIT

Projekt 7. rámcového programu je řešen na pedagogické fakultě:

Pri-Sci-Net - Networking Primary Science Educators as a mean to provide training and professional development in Inquiry Based Teaching

(FP7-SCIENCE-IN-SOCIETY-2010-1 ref. 266647)

řešitel: Malta Council for Science and Technology

kontaktní osoba za UJEP a ČR: PhDr. Vladislava Heřmanová, Ph.D.

	7. rámcový program		Celkem
	celkem	z toho Marie-Curie Actoins	
Počet projektů	1	-	1
Počet vyslaných studentů	-	-	
Počet přijatých studentů	-	-	
Počet vyslaných akad. pracovníků	2	-	2
Počet přijatých akad. pracovníků ¹⁾	-	-	-
Počet vyslaných ostatních pracovníků	-	-	-
Dotace (v tis. EUR)	117	-	-

12.4 MOBILITA STUDENTŮ A AKADEMICKÝCH PRACOVNÍKŮ PODLE ZEMÍ

Země	Počet vyslaných studentů	Počet přijatých studentů	Počet vyslaných akademických pracovníků	Počet přijatých akademických pracovníků
Angola	-	1	-	-
Belgie	7	-	2	-
Bulharsko	2	3	-	-
Dánsko	3	-	-	-
Estonsko	6	-	2	1
Finsko	5	4	1	1
Francie	25	6	2	-
Chorvatsko	2	-	1	-
Island	2	-	-	-
Itálie	19	3	1	-
Izrael	2	-	1	-
Litva	1	5	2	-
Lotyšsko	-	2	-	-
Maďarsko	6	1	-	-
Namibie	-	1	-	-
Německo	110	16	12	1
Nizozemí	13	-	-	-
Norsko	3	-	-	-
Polsko	11	36	8	21
Portugalsko	19	5	1	1

Rakousko	14	-	-	-
Rumunsko	1	5	2	3
Rusko	12	4	1	-
Řecko	12	2	2	-
Slovensko	31	19	9	10
Slovinsko	8	-	1	1
Srbsko	-	-	1	-
Španělsko	42	15	2	5
Švédsko	2	-	-	-
Turecko	22	49	-	19
USA	1	-	1	-
Velká Británie	51	4	2	1
Vietnam	6	-	-	-
Celkem	438	181	54	64

12.5 PLNĚNÍ HLAVNÍCH ZÁMĚRŮ V OBLASTI INTERNACIONALIZACE V ROCE 2011

V roce 2011 došlo v rámci projektu na mobilitu studentů a zaměstnanců Erasmus k celkovému navýšení počtu partnerských vysokých škol o 10 % a počtu bilaterálních smluv v jejich rámci uzavřených rovněž o 10 %. Poměr vyjíždějících a přijíždějících akademických pracovníků na výukové pobyty vykázal hodnoty 1,13 : 1 (68 vyjíždějících ku 60 přijíždějícím) a u vyjíždějících a přijíždějících studentů na studijní pobyty hodnotu 2,07 : 1 (337 vyjíždějících ku 163 přijíždějícím). Oproti roku 2010 došlo k nárůstu výjezdů studentů na studijní pobyty a pracovní stáže a zaměstnanců na školení a k poklesu výjezdů akademických pracovníků na výukové pobyty. Příjezdy studentů i akademických pracovníků oproti roku 2010 vzrostly.

V roce 2011 univerzita nabízela stejný počet akreditovaných studijních programů v cizím jazyce jako v roce 2010 (bakalářský v AJ na PF, navazující magisterský v AJ na FUD, doktorský v AJ na PŘF a doktorský v NJ na FF).

Samostatnou nabídku, tj. bez zahrnutí předmětů v rámci cizojazyčně akreditovaných studijních programů a jazykové výuky, poskytly součástí přijíždějícím studentům ze zahraničí cizojazyčně vyučovanými předměty na FSE, FVTM a FŽP.

UJEP byla opět Národní agenturou pro evropské vzdělávací programy pověřena pořádáním Erasmus Intensive Learning Courses (EILC), které proběhly na počátku ZS 2011/2012. Klíčová zásluha na prestižní aktivitě patří vedoucí KBO PF, která se rovněž zasadila o následnou úspěšnou realizaci.

Dále byla UJEP prostřednictvím FŽP zapojena do projektu v rámci programu Tempus a prostřednictvím FVTM do projektů v rámci programu Ceepus.

Na podporu tvůrčího a badatelského zázemí pro mladé vědecké pracovníky byla v roce 2011 opět poskytnutá finanční podpora v rámci Grantu Severočeských dolů, a. s., Chomutov.

13. ZAJIŠŤOVÁNÍ KVALITY A HODNOCENÍ REALIZOVANÝCH ČINNOSTÍ

13.1 VNITŘNÍ HODNOCENÍ KVALITY

Systém vnitřního hodnocení kvality v roce 2011 zahrnoval:

- hodnocení kvality realizovaných činností při projednávání a schvalování Výroční zprávy o činnosti UJEP za rok 2010 (zpráva byla projednávána ve vedení UJEP, v akademické obci, v kolegiu rektora, ve správní radě a v akademickém senátu UJEP; součástí zprávy bylo také vyhodnocení plnění Aktualizace Dlouhodobého záměru UJEP na rok 2010 ve struktuře Internacionalizace, Akademické činnosti, Rozvojové projekty a projekty EU, Kvalita a kultura univerzitního života a Financování a investiční činnost),
- hodnocení plnění Aktualizace Dlouhodobého záměru UJEP na rok 2011 (toto plnění bylo průběžně vyhodnocováno na poradách vedení UJEP a na poradách prorektorů s proděkany),
- hodnocení kvality realizovaných činností při projednávání a schvalování Aktualizace Dlouhodobého záměru UJEP na rok 2012 (záměry této aktualizace byly projednány ve vedení UJEP, v akademické obci, v kolegiu rektora, ve vědecké radě a v akademickém senátu univerzity),
- zpracování sebehodnotících zpráv o uskutečňování doktorských studijních programů (zprávy určené pracovním skupinám Akreditační komise ČR byly projednávány v relevantních grémiích FF, FVTM a PF),
- periodické hodnocení akademických pracovníků a pracovišť na součástech UJEP (toto hodnocení bylo zaměřeno jak na vzdělávací, tak na vědeckou, výzkumnou, vývojovou, uměleckou a další tvůrčí činnost jednotlivých pracovníků nebo kateder a probíhalo podle vnitřních pravidel součástí; jeho výsledky byly projednány ve vedení fakult/ústavu, v kolegiu děkana/ředitele a na hodnocených pracovištích),
- studentské hodnocení kvality výuky realizované po ukončení semestru (toto hodnocení bylo realizováno elektronicky v univerzitním systému STAG; jeho výsledky byly projednány na poradě prorektorky pro studium s proděkany, ve vedení fakult/ústavu a na jednotlivých hodnocených pracovištích; problematickým aspektem využití těchto výsledků byla nízká míra zapojení studentů),
- studentské hodnocení kvality výuky realizované po absolvování studia (toto hodnocení bylo realizováno písemnou formou při absolventských promociích; jeho výsledky byly projednány na poradě prorektorky pro studium s proděkany, ve vedení fakult/ústavu a na jednotlivých hodnocených pracovištích).

Na podporu postupu proti plagiátorství prací byla v roce 2011 novelizována směrnice rektora Ke zveřejňování závěrečných prací (směrnice rektora č. 2/2011), která nově stanovila postup při prověřování autorství kvalifikačních prací studentů v systému na odhalování plagiátů Theses. S účinností od akademického roku 2011/12 tedy platí:

- Výsledek kontroly v systému Theses je v univerzitním systému STAG přístupný autorovi, vedoucímu práce, oponentům práce, vedoucímu katedry, proděkanovi pro studium a prorektorovi pro studium.
- Před vypracováním posudku je vedoucí práce povinen se seznámit s těmito výsledky, posoudit případnou podobnost s jinými dokumenty a své hodnocení uzavřít nastavením parametru „posouzen – není plagiát“/„posouzen – je plagiát“.
- Pokud je výsledek kontroly vedoucím práce uzavřen hodnocením „posouzen - je plagiát“, zahájí děkan se studentem disciplinární řízení. Obhajoba takové práce se nepřipouští.
- Za kontrolu práce s výsledky ze systému Theses a za případné podání písemného podnětu k zahájení disciplinárního řízení zodpovídá vedoucí katedry.
- Kontrola práce s výsledky ze systému Theses musí být uzavřena před příslušným termínem obhajob závěrečných prací.

Popsaný systém vnitřního hodnocení realizovaných činností a mechanismus postupu proti plagiátorství u kvalifikačních prací studentů byl platný pro celou univerzitu, tedy i pro pracoviště dislokovaná mimo sídlo vysoké školy (kap. 3.5).

13.2 VNĚJŠÍ HODNOCENÍ KVALITY

V roce 2011 mělo ve vnějším systému hodnocení kvality stěžejní místo hodnocení univerzity Akreditační komisí ČR, které bylo výsledkem projednávání kontrolní zprávy UJEP o plnění závěrů z institucionálního hodnocení Akreditační komisí v roce 2008. Tato kontrolní zpráva byla Akreditační komisí projednána ve dnech 12.–13. 4. 2011 se závěrem, že UJEP od roku 2008 úspěšně naplňovala doporučení Akreditační komise a nastartovala celou řadu pozitivních procesů na úrovni celé univerzity.

Dalším významným prvkem vnějšího hodnocení se stalo projednávání sebehodnotících zpráv o uskutečňování doktorských studijních programů v pracovních skupinách Akreditační komise ČR. V roce 2011 byly takto projednány zprávy o doktorských studiích FF, FVTM a PF, kterým byly na základě pozitivního hodnocení shodně prodlouženy akreditace o maximální dobu 8 let do roku 2019. Výjimku v tomto hodnocení představovalo pouze doktorské studium Teorie vzdělávání v bohemistice, které se na PF teprve rozbíhá, má pouze první dva absolventy a akreditaci do roku 2015.

Cenným výsledkem vnějšího hodnocení univerzity byly nové akreditace studijních programů a oborů habilitačního a jmenovacího řízení. V souhrnu se jednalo o tyto akreditační úspěchy:

Nové studijní programy

Kód studijního programu	Název studijního programu	Kód studijního oboru	Název studijního oboru	Akreditace
Přírodovědecká fakulta				
P 1101	Mathematics	1101V025	General Problems of Mathematics	od 20. 12. 2011 do 1. 3. 2016
N 3942	Nanotechnologie	3942T003	Aplikované nanotechnologie	od 17. 10. 2011 do 1. 11. 2017
Filozofická fakulta				
B 7105	Historické vědy	7105R021	Historie (jednooborové) ^{*)}	od 20. 12. 2011 do 31. 12. 2014

^{*)} rozšíření o kombinovanou formu studia

Nové obory habilitačního a jmenovacího řízení

Název oboru habilitačního řízení	Název oboru habilitačního řízení	Akreditace
Přírodovědecká fakulta		
Aplikovaná fyzika	Aplikovaná fyzika	od 20. 10. 2011 do 30. 11. 2015

V roce 2011 získala univerzita od MŠMT také cca 30 akreditací pro vzdělávací programy uskutečňované Centrem celoživotního vzdělávání (PF) a 2 akreditace Ministerstva zdravotnictví k uskutečňování specializačních vzdělávacích programů podle zákona o nelékařských zdravotnických povoláních (ÚZS).

Na UJEP dále působila pracoviště se speciálními akreditacemi – Evropské dokumentační středisko se statutem akreditovaného střediska European direct (FSE), Centrum celoživotního vzdělávání s akreditací k provádění vzdělávacích programů podle zákona o pedagogických pracovnících (PF), akreditované testovací středisko ECDL (PřF), akreditované pracoviště EILC (PF) aj.

13.3 FINANČNÍ KONTROLA

Vnitřní kontrolu provádějí, jak je uvedeno ve Statutu UJEP, vedoucí zaměstnanci v rámci své řídicí působnosti a útvar interního auditu.

Hlavní zásady a odpovědnosti při provádění finanční kontroly na UJEP upravuje Směrnice rektora č. 1/2005 – Systém finanční kontroly na UJEP. Konkrétní kontrolní postupy pro jednotlivé druhy operací stanoví směrnice kvestora k oběhu účetních dokladů a jejich zpracování, která byla v roce 2011 aktualizována. Interní audit postupuje na základě ročního plánu schváleného rektorem a provádí nezávislé ověřování vnitřního kontrolního systému a formuluje doporučení ke zlepšení. Následně interní audit sleduje plnění přijatých opatření.

V roce 2011 byly realizovány tři rozsáhlé audity, a to audit knihovnických služeb, audit celoživotního vzdělávání a audit projektů operačního programu Cíl 3.

14. NÁRODNÍ A MEZINÁRODNÍ EXCELENCE

14.1 ČLENSTVÍ V MEZINÁRODNÍCH ASOCIACÍCH, ORGANIZACÍCH A SDRUŽENÍCH

- CIVITAS, INTL Civic Education Exchange Program
- Celostátní výbor Společnosti pro hospodářské a sociální dějiny ČR, která je součástí světové organizace International Economic History Association (*IEHA*)
- Collegium Politicum (sdružení 17 evropských univerzit)
- Česko-litevská společnost
- Česko-slovensko-německá komise historiků
- Deutsche Gesellschaft für Religionsphilosophie
- ENOTHE – Evropská síť Ergoterapie ve vyšším vzdělávání
- Evropská společnost pro frazeologii (European Society of Phraseology)
- INSEA – International Society for Education through Art
- International Plato Society (IPS) – mezinárodní sdružení platónských badatelů
- International Pragmatic Association
- International Sculpture Center, Hamilton, NJ-08619
- International Society for Clinical Biostatistics
- Internationale Vereinigung für Germanisten (IVG)
- Interski
- Historische Kommission für die böhmischen Länder
- Matice lužickosrbská - Maćica Serbska / Mašica Serbska
- Mezinárodní asociace bělorusistů (MAB Міжнародная асацыяцыя беларусістаў)
- Mezinárodní asociace učitelů ruského jazyka a literatury (MAPRYAL)
- Mezinárodní PEN-klub
- Mezinárodní sdružení historiků umění Görres Gesellschaft, Německo
- Modern Austrian Literature & Culture Assotiation
- Orff Society
- Polskie Towarzystwo Ludoznacze
- Sculpture Network, Pöcking D-82343
- Slovenská jazykovedná spoločnosť pri Slovenskej akadémii vied
- Slovenská národopisná spoločnosť SAV
- Society in Transition
- Společnost pro aplikovanou lingvistiku (Gesellschaft für angewandte Linguistik)
- Společnost pro německý jazyk (Gesellschaft für deutsche Sprache)
- Stylistická komise při Mezinárodním komitétu slavistů
- Světová asociace sémiotických studií
- The Nordic Society for Phenomenology
- Vzdělávací nadace Jana Husa (správní rada česko – slovenská)
- Wartburg-Gesellschaft (mezinárodní sdružení zájemců o studium hradů)

14.2 ČLENSTVÍ V PROFESNÍCH ASOCIACÍCH, ORGANIZACÍCH A SDRUŽENÍCH

- Akademie designu ČR
- Asociace interiérových architektů
- Asociace předškolní výchovy
- Asociace sklářského a keramického průmyslu ČR
- Asociace technických fakult ČR
- Asociace učitelů češtiny jako cizího jazyka
- Asociace výchovných poradců
- Association of Teachers of English in the Czech Republic
- AUG Designu
- Centrum literárních a interkulturních studií při MU Brno
- Česká Arteterapeutická Asociace
- Česká asociace pedagogického výzkumu
- Česká asociace rusistů

- Česká asociace slavistů
- Česká botanická společnost
- Česká komora architektů
- Česká lékařská společnost
- Česká sklářská společnost
- Český národní komitét historiků
- Česká Orffova společnost
- Česká pedagogická společnost
- Česká společnost strojírenské technologie
- Česká statistická společnost
- Česká technologická platforma
- Českomoravská psychologická společnost
- Fotoforum Praha
- Institut pedagogické psychologie
- ISCB – Mezinárodní společnost pro klinickou biostatistiku v ČR
- Jazykovědného sdružení ČR
- Jednota matematiků a fyziků
- Jednota školských informatiků
- Obec spisovatelů
- Okresní hospodářská komora v Mostě
- Regionální informační středisko Design centra ČR pro Severočeský region
- Sdružení automobilového průmyslu
- Sdružení bienále Brno
- Sdružení českých grafiků „František Kupka“
- Sdružení historiků ČR (výbor)
- Sdružení mezinárodního symposia rytého skla
- Sdružení pro rozvoj lidové kultury na Ústecku
- Silikátový svaz ČR
- Sklářská sekce České vědecké společnosti
- Sklářský klastr (Liberecký kraj)
- Slavistická společnost Franka Wollmana
- Svaz průmyslu a dopravy České republiky
- Společnost Dominika Bimana
- Společnost vědeckotechnických parků ČR
- Syndikát výtvarných umělců
- Typo Design Club
- Unie výtvarných umělců ústecké oblasti

14.3 NÁRODNÍ A MEZINÁRODNÍ OCENĚNÍ V ROCE 2011

UJEP obdržela v roce 2009 ocenění Diploma Supplement Label platné do roku 2013.

14.4 HODNOCENÍ TÝMEM MEZINÁRODNÍCH EXPERTŮ

V roce 2011 nebyla UJEP hodnocena týmem mezinárodních expertů.

15. ROZVOJ

15.1 ZAPOJENÍ DO OPERAČNÍCH PROGRAMŮ

Projekt (číselné opatření)	Operační program	Doba realizace (od-do)	Celková poskytnutá finanční částka	Finanční částka poskytnutá v r. 2011	Oblast, která byla podpořena
100020659 Interdisciplinární česko- německý kvalifikační projekt	Cíl 3	9/2009 - 5/2012	178 928,00 €	0,00 €	Přeshraniční spolupráce
100012813 InWest-Transfer vědomostí z informatiky pro hospodářský rozvoj sasko-českého pohraničí	Cíl 3	2/2011 - 1/2014	144 916,00 €	0,00 €	Přeshraniční spolupráce
100011485 Průzkum a dokumentace malých památek v česko- saském příhraničí	Cíl 3	08/2009 - 05/2012	166 262,40 €	0,00 €	Přeshraniční spolupráce
100044665 Přeshraniční analýza příčin úbytku a ohrožení jiných akutně ohrožených druhů bezlesého prostředí v česko- saském pohraničí a odvození vhodných opatření k jejich zachování	Cíl 3	07/2010 - 06/2013	135 860,00 €	249 774,99 Kč	Přeshraniční spolupráce
100066821 Saskočeské vztahy v proměnách času - pomocná výuková publikace	Cíl 3	04/2011 - 03/2014	76 580,00 €	0,00 €	Přeshraniční spolupráce
100088915 INPOK - Inovační potenciál jako faktor zvýšení konkurenceschopnosti česko-saského pohraničí	Cíl 3	10/2011 - 07/2014	265 942,00 €	0,00 €	Přeshraniční spolupráce
100011639 Česko-saská vysokoškolská iniciativa	Cíl 3	06/2009 - 05/2012	122 222,00 €	426 680,87 Kč	Přeshraniční spolupráce
Transnational Ecological Network in Central Europe (TransEcoNet)	NS SE 3.1	01/2009 - 04/2012	40 000,00 €	127 872,99 Kč	Nadnárodní ekologické sítě ve střední Evropě

Projekt (číselné opatření)	Operační program	Doba realizace (od-do)	Celková poskytnutá finanční částka	Finanční částka poskytnutá v r. 2011	Oblast, která byla podpořena
CZ.1.05/4.1.00/04.0141 Moderní vzdělávací a vědecko-výzkumná infrastruktura Filozofické fakulty Univerzity J. E. Purkyně	VaVpl	05/2011 - 8/2014	267 237 682,00 Kč	11 500 000,00 Kč	Infrastruktura pro výuku na vysokých školách spojenou s výzkumem i s přímým dopadem na nárůst lidských zdrojů pro výzkumné a vývojové aktivity
CZ.1.07/1.1.00/14.0040 Patriotismus - nacionalismus - národovectví v českých zemích (vzdělávací film)	VK 1.1	10/2010 - 09/2013	5 746 877,60 Kč	65 972,38 Kč	Zvyšování kvality ve vzdělávání
CZ.1.07/1.1.00/08.0036 REGION - Program ekologické výchovy v Ústeckém a Karlovarském kraji	VK 1.1	1/2010 - 06/2012	5 570 387,92 Kč	2 688 805,74 Kč	Zvyšování kvality ve vzdělávání
CZ.1.07/1.2.00/08.0104 Sociokulturní kompetence pro pracovníky škol a školských zařízení	VK 1.2	10/2009 - 03/2012	5 783 405,86 Kč	1 668 038,67 Kč	Rovné příležitosti dětí a žáků včetně dětí a žáků se speciálními vzdělávacími potřebami
CZ.1.07/1.2.00/08.0105 Společně to dokážeme - program pedagogické intervence pro děti ze sociokulturně znevýhodněného prostředí a jejich učitele	VK 1.2	07/2009 - 02/2012	8 714 145,60 Kč	3 789 511,00 Kč	Rovné příležitosti dětí a žáků včetně dětí a žáků se speciálními vzdělávacími potřebami
CZ.1.07/2.2.00/07.0053 Inovace geograficky orientovaných studijních oborů s cílem zvýšit míru uplatnění absolventů na trhu práce	VK 2.2	05/2009 - 02/2012	2 960 042,97 Kč	698 027,39 Kč	Vysokoškolské vzdělávání
CZ.1.07/2.2.00/07.0011 Inovace studijního programu sociální práce - KSP FSE UJEP Ústí n. L.	VK 2.2	05/2009 - 02/2012	3 711 418,57 Kč	955 364,28 Kč	Vysokoškolské vzdělávání
CZ.1.07/2.2.00/15.0033 Inovace studijních programů na Fakultě výrobních technologií a managementu	VK 2.2	9/2010 - 02/2013	11 786 719,40 Kč	3 304 610,70 Kč	Vysokoškolské vzdělávání

Projekt (číselné opatření)	Operační program	Doba realizace (od-do)	Celková poskytnutá finanční částka	Finanční částka poskytnutá v r. 2011	Oblast, která byla podpořena
CZ.1.07/2.2.00/28.0205 ENVIMOD Modernizace výuky technických a přírodovědných oborů na UJEP se zaměřením na problematiku ochrany životního prostředí	VK 2.2	1/2012 - 11/2014	60 394 581,30 Kč	19 929 236,- Kč	Vysokoškolské vzdělávání
CZ.1.07/2.2.00/07.0117 Posilování kompetencí VŠ pracovníků pro rozvoj konkurenceschopnosti vysokého školství v Ústeckém kraji	VK 2.2	05/2009 - 02/2012	8 588 670,60 Kč	2 565 724,69 Kč	Vysokoškolské vzdělávání
CZ.1.07/2.2.00/15.0336 Příprava pro tělesnou výchovu osob s postižením	VK 2.2	03/2009 - 02/2012	919 416,00 Kč	264 266,00 Kč	Vysokoškolské vzdělávání
CZ.1.07/2.2.00/15.0031 Rozvoj matematických dovedností studentů UJEP	VK 2.2	9/2010 - 02/2013	4 331 302,10 Kč	486 232,11 Kč	Vysokoškolské vzdělávání
CZ.1.07/2.2.00/07.0432 Vyrovnávací kurz IT kompetencí pro studenty 1. ročníku PŘF	VK 2.2	05/2009 - 02/2012	3 564 594,50 Kč	1 354 841,57 Kč	Vysokoškolské vzdělávání
CZ.1.07/2.2.00/07.0419 Vzděláním k multikulturalitě, kompatibilitě a adaptabilitě	VK 2.2	05/2009 - 04/2012	4 465 270,06 Kč	1 220 219,28 Kč	Vysokoškolské vzdělávání
CZ.1.07/2.2.00/18.0020 Zkvalitnění podmínek pro vzdělávání učitelů na PF UJEP v Ústí n. L. v kombinované formě	VK 2.2	5/2011 - 12/2013	7 420 143,52 Kč	2 904 581,44 Kč	Vysokoškolské vzdělávání
CZ.1.07/2.2.00/07.0420 Zefektivnění a inovace výuky psychologie na Univerzitě Jana Evangelisty Purkyně v Ústí nad Labem	VK 2.2	05/2009 - 04/2011	4 991 179,00 Kč	1 797 066,84 Kč	Vysokoškolské vzdělávání
CZ.1.07/2.3.00/09.0121 "To je věda, seznamte se" - podpora systematické práce s žáky a studenty v oblasti vědy, výzkumu a vývoje.	VK 2.3	07/2009 - 06/2012	13 133 511,60 Kč	3 160 318,16 Kč	Lidské zdroje ve výzkumu a vývoji
CZ.1.07/2.3.00/09.0168 „A POTENTIA AD ACTUM – Od možnosti ke skutečnosti“	VK 2.3	08/2009 - 07/2012	7 565 854,36 Kč	1 803 792,06 Kč	Lidské zdroje ve výzkumu a vývoji

Projekt (číselné opatření)	Operační program	Doba realizace (od-do)	Celková poskytnutá finanční částka	Finanční částka poskytnutá v r. 2011	Oblast, která byla podpořena
CZ.1.07/2.3.00/09.0097 „A POTENTIA AD ACTUM – Od možnosti ke skutečnosti“	VK 2.3	09/2009 - 08/2012	591 320,00 Kč	121 914,91 Kč	Lidské zdroje ve výzkumu a vývoji
CZ.1.07.2.3.00/09.0175 Stimulace lidských zdrojů ve výzkumu regionálního rozvoje	VK 2.3	08/2009 - 07/2012	6 004 334,00 Kč	1 127 084,38 Kč	Lidské zdroje ve výzkumu a vývoji
CZ.1.07/2.4.00/17.0133 Comunitas pro praxis - Partnerství pro praxi	VK 2.4	08/2011 - 07/2014	3 181 783,90 Kč	2 495 122,00 Kč	Partnerství a sítě
CZ.1.07/2.4.00/16.0013 Full cost UJEP	VK 2.4	08/2011 - 06/2014	7 749 623,69 Kč	2 141 320,36 Kč	Partnerství a sítě
CZ.1.07/2.4.00/17.0132 NetRegio-platforma pro akceleraci sítí, vztahů a vazeb mezi prostředím výzkumu regionálního rozvoje aplikační sférou	VK 2.4	06/2011 - 05/2014	13 745 022,21 Kč	5 983 538,66 Kč	Partnerství a sítě
CZ.1.07/2.4.00/17.0131 PARNET – partnerská síť	VK 2.4	07/2011 - 06/2014	6 988 743,32 Kč	2 446 060,00 Kč	Partnerství a sítě
CZ.1.02/3.2.00/10.08064 Snížení energetické náročnosti výukové a administrativní budovy FVTM UJEP	ŽP 3.2	02/2010 - 12/2012	5 181 097,00 Kč	2 825 352,31 Kč	Realizace úspor energie a využití odpadního tepla u nepodnikatel- ské sféry
CZ.1.02/6.5.00/10.07178 Revitalizace pozemku Přírodovědecké fakulty UJEP se zaměřením na osvětlu a vzdělávání na příkladech modelových stanovišť Českého středohoří - II. etapa	ŽP 6.5	7/2010 - 12/2012	2 264 449,00 Kč	1 188 311,40 Kč	Podpora regenerace urbanizované krajiny
Celkem	-	-	1 130 710,40 € 472 591 576,08 Kč	804 328,85 Kč 78 485 312,33 Kč	Mezinárodní p. Domácí proj.

15.2 ZAPOJENÍ DO ROZVOJOVÝCH PROJEKTŮ MŠMT

	Počet přijatých projektů	Poskytnutá finanční prostředky v tis. Kč	
		kapitálové	běžné
Decentralizované rozvojové projekty			
Program na podporu zvyšování kvality činnosti vysokých škol	1	3 995	0
Program na rozvoj přístrojového vybavení a moderních technologií	1	11 227	344
Program na podporu otevřenosti vysokých škol	2	0	1 200
Program na podporu mezinárodní spolupráce v oblasti vysokoškolského vzdělávání	1	0	2 100

Program na rozvoj podpory inkluzivního vzdělávání	-	-	-
Program na podporu přípravy projektů do operačních programů	1	900	400
Program na podporu personálního rozvoje vysokých škol	-	-	-
Centralizované rozvojové projekty			
Program na podporu vzájemné spolupráce vysokých škol v oblastech	-	-	-
Program na podporu mezinárodní spolupráce českých a zahraničních vysokých škol	-	-	-
Program na podporu rozvoje krátkodobých mobilit studentů	-	-	-
Program na podporu vzdělávání v oblasti zubního lékařství a technických a přírodovědných oborů (např. v souvislosti s rokem chemie zaměřeným na chemii) a oborů pro přípravu učitelů (zejm. nekvalifikovaných)	3	9 082	847
Program na podporu znevýhodněných osob při přijímání a studiu na vysoké škole	-	-	-
Program na podporu dalších aktivit vysokých škol	4	500	2 319
Program na podporu aktivit vysokých škol prováděných na území hl. m. Prahy zaměřených na priority, které nejsou podporovány z Operačního programu Adaptabilita, ale jsou prioritami Operačního programu Vzdělávání pro konkurenceschopnost	-	-	-
Celkem	13	25 704	6 610

15.3 ZAPOJENÍ DO FONDU ROZVOJE VYSOKÝCH ŠKOL

Tematický okruh	Název projektu	Dotace (tis. Kč)
Fakulta sociálně ekonomická		
F5	Inovace předmětů Mikroekonomie I. a Makroekonomie I.	185
F5	Inovace předmětu německý odborný jazyk I., II., III. pro studijní program Ekonomika a management a Hospodářská politika a správa	32
Fakulta životního prostředí		
Aa	Rozšíření laboratoří environmentální analytické chemie	1 646
F5	Zkvalitnění výuky předmětu Ekonomika životního prostředí – příprava studijních materiálů	59
F6	Multimediální atlas hydromorfních a halomorfních půd	40
Filozofická fakulta		
G5	Řemeslo ve městě a jeho organizace v zrcadle staletí	40
Přírodovědecká fakulta		
F6	Inovace laboratoří Instrumentální analýza	190
UJEP		2 192

16. ZÁVĚR

Univerzitě se v roce 2011 dařilo plnit jednotlivé body svého dlouhodobého záměru, resp. jeho aktualizace na rok 2011. Byl to první rok (od března) funkčního období nového rektora společně s novým vedením univerzity. Zvláštní úsilí bylo věnováno plnění stanovených priorit, zejména v oblasti investičního rozvoje. Byl schválen a zahájen projekt VaVpl „Moderní vzdělávací a vědecko-výzkumná infrastruktura Filozofické fakulty Univerzity J. E. Purkyně“, který i přes jisté zdržení pokračuje i v dalších letech. Proběhl výběr na dodavatele stavby Multifunkčního informačního a vzdělávacího centra a Vědecké knihovny a započala realizace této stavby jako další významná etapa budování univerzitního kampusu.

V oblasti vzdělávací byly úspěšně splněny všechny plánované aktivity spojené s průběhem akademického roku.

Univerzita definovala svůj Institucionální rozvojový plán a Aktualizaci dlouhodobého záměru pro rok 2012.