

Univerzita Jana Evangelisty Purkyně v Ústí nad Labem

VÝROČNÍ ZPRÁVA O ČINNOSTI

2006

Ústí nad Labem, květen 2007

Předloženou Výroční zprávu o činnosti Univerzity Jana Evangelisty Purkyně v Ústí nad Labem za rok 2006 vypracovanou podle § 21 odst. 2 zákona č. 111/1998 Sb., o vysokých školách a o změně a doplnění dalších zákonů (zákon o vysokých školách):

- a) projednal a schválil Akademický senát UJEP podle § 9 odst. 1 písm. d) zákona dne 25. 4. 2007,
- b) projednala Správní rada UJEP podle § 15 odst. 2. písm. c) zákona dne 21. 5. 2007.

Doc. Ing. Iva Ritschelová, CSc., v. r.
rektorka

Obsah

1. Úvod	4
1.1	STRUKTURA UNIVERZITY J. E. PURKYNĚ V ÚSTÍ NAD LABEM..... 4
1.2	ORGANIZAČNÍ STRUKTURA 7
1.3	AKADEMICKÝ SENÁT UJEP 8
1.4	SPRÁVNÍ RADA UJEP 8
1.5	VĚDECKÁ RADA UJEP 9
1.6	DISCIPLINÁRNÍ KOMISE UJEP..... 9
1.7	KOLEJNÍ RADA.....10
1.8	ZASTOUPENÍ UJEP V REPREZENTACI ČESKÝCH VYSOKÝCH ŠKOL, V MEZINÁRODNÍCH ORGANIZACÍCH, V PROFESNÍCH ORGANIZACÍCH.....10
1.9	ZASTOUPENÍ ŽEN V AKADEMICKÝCH ORGÁNECH UJEP12
2. Kvalita a excelence akademických činností	14
2.1	ŘÍZENÍ A INTEGRACE14
2.2	PŘÍSTUP KE VZDĚLÁVÁNÍ, PROSTUPNOST ČŽV.....14
2.3	ZÁJEM O STUDIUM NA UJEP22
2.4	STUDENTI V AKREDITOVANÝCH STUDIJNÍCH PROGRAMECH23
2.5	ABSOLVENTI, UPLATNĚNÍ ABSOLVENTŮ NA TRHU PRÁCE - HODNOCENÍ NABÍDKY STUDIJNÍCH PROGRAMŮ Z HLEDISKA TĚTO UPLATNITELNOSTI, SPOLUPRÁCE UJEP S JEJÍMI ABSOLVENTY24
2.6	NEÚSPĚŠNÍ STUDENTI, OPATŘENÍ VEDOUcí KE SNIŽOVÁNÍ STUDIJNÍ NEÚSPĚŠNOSTI..26
2.7	VYUŽÍVÁNÍ KREDITNÍHO SYSTÉMU, UDĚLOVÁNÍ DODATKU K DIPLOMU27
2.8	ODBORNÁ SPOLUPRÁCE S REGIONEM.....27
2.9	KVALIFIKAČNÍ A VĚKOVÁ STRUKTURA AKADEMICKÝCH PRACOVNÍKŮ29
2.10	ROZVOJ VÝZKUMNÉ, VÝVOJOVÉ, UMĚLECKÉ A DALŠÍ TVŮRČÍ ČINNOSTI A POSÍLENÍ VAZBY MEZI ČINNOSTÍ VZDĚLÁVACÍ A TOUTO ČINNOSTÍ.....29
2.11	INFRASTRUKTURA, DOSTUPNOST INFORMAČNÍCH ZDROJŮ A ROZVOJ INFORMAČNÍ INFRASTRUKTURY36
2.12	INFRASTRUKTURA VÝZKUMU A VÝVOJE NA NÁRODNÍ I MEZINÁRODNÍ ÚROVNI39
3. Kvalita a kultura akademického života	41
3.1	SOCIÁLNÍ ZÁLEŽITOSTI STUDENTŮ41
3.2	SOCIÁLNÍ ZÁLEŽITOSTI ZAMĚSTNANCŮ.....41
3.3	ZNEVÝHODNĚNÉ SKUPINY STUDENTŮ / UCHAZEČŮ O STUDIUM.....42
3.4	MIMORÁDNĚ NADANÍ STUDENTI42
3.5	PARTNERSTVÍ A SPOLUPRÁCE42
3.6	UBYTOVACÍ A STRAVOVACÍ SLUŽBY44
4. Internacionalizace	46
4.1	STRATEGIE V OBLASTI MEZINÁRODNÍ SPOLUPRÁCE, PRIORITNÍ OBLASTI.....46
4.2	ČLENSTVÍ AKAD. PRACOVNÍKŮ V MEZINÁRODNÍCH A PROFESNÍCH ORGANIZACÍCH A SDRUŽENÍCH.....46
4.3	MOBILITA STUDENTŮ A AKADEMICKÝCH PRACOVNÍKŮ51
4.4	NABÍDKA STUDIA V CIZÍCH JAZYCÍCH57
5. Zajištění kvality činností realizovaných na UJEP	58
5.1	SYSTÉM HODNOCENÍ KVALITY VZDĚLÁVÁNÍ NA UJEP - VNITŘNÍ A VNĚJŠÍ HODNOCENÍ.58
5.2	VNITŘNÍ HODNOCENÍ58
5.3	VNĚJŠÍ HODNOCENÍ58
5.4	ÚDAJE O FINANČNÍ KONTROLE58
6. Rozvoj UJEP	59
6.1	ZAPOJENÍ DO ROZVOJOVÝCH PROGRAMŮ MŠMT59
6.2	ZAPOJENÍ DO PROJEKTŮ FRVŠ60
6.3	PŘEHLED OSTATNÍCH PROJEKTŮ — UJEP HLAVNÍ ŘEŠITEL61
6.4	ZAPOJENÍ DO PROJEKTŮ ZE STRUKTURÁLNÍCH FONDŮ EU62
6.5	PROGRAMOVÉ FINANCOVÁNÍ62
7. Závěr	67
7.1	SILNÉ A SLABÉ STRÁNKY UJEP67
7.2	SHRNUTÍ PODSTATNÝCH SKUTEČNOSTÍ68

1. Úvod

Výroční zpráva o činnosti Univerzity Jana Evangelisty Purkyně v Ústí nad Labem za rok 2006 je předkládána v souladu se zákonem č. 111/98 Sb. o vysokých školách. Byla vypracována s přihlédnutím k rámcové osnově výroční zprávy o činnosti vysokých škol za rok 2006, kterou vydalo MŠMT. Předkládá nejširší veřejnosti údaje o činnostech souvisejících s působením univerzity v rámci českého vysokého školství. Jednotlivé kapitoly výroční zprávy ukazují kvantitativní a kvalitativní stránky rozvoje univerzity v roce 2006.

1.1 STRUKTURA UNIVERZITY J. E. PURKYNĚ V ÚSTÍ NAD LABEM (k 31. 12. 2006)

Univerzita Jana Evangelisty Purkyně v Ústí nad Labem (UJEP)

<http://www.ujep.cz/>

Hoření 13

400 96 Ústí nad Labem

Vedení univerzity:

Doc. PhDr. Zdeněk Havel, CSc.

rektor

Doc. Ing. Tomáš Loučka, CSc.

prorektor pro studium a pedagogickou činnost

Doc. Ing. Peter Ponický, Ph.D.

prorektor pro rozvoj a informatizaci

Doc. Ing. Iva Ritschelová, CSc.

prorektorka pro vědu, výzkum a zahr. vztahy

Bc. Filip Brodský

kvestor

Fakulta sociálně ekonomická (FSE)

<http://fse1.ujep.cz/main.asp>

Moskevská 54

400 96 Ústí nad Labem

Vedení fakulty:

Prof. Ing. Zdeněk Pavlík, DrSc.

děkan

Doc. Ing. Helena Vomáčková, CSc.

proděkanka pro studium

RNDr. Karel Hrach, Ph.D.

proděkan pro rozvoj a informatizaci

Prof. Ing. Zdeněk Šrein, DrSc.

proděkan pro vědu a zahraniční styky

Ing. Dagmar Kubišová

tajemnice

Fakulta užitého umění a designu (FUUD)

<http://fuud.ujep.cz/>

Velká Hradební 13

400 96 Ústí nad Labem

Vedení fakulty:

Doc. ak. mal. Vladimír Švec

děkan

Doc. ak. mal. Svatopluk Klimeš

proděkan pro studium

Ak. mal. Michal Slejška

proděkan pro rozvoj a informatizaci

Mgr. Michal Koleček, Ph.D.

proděkan pro zahraničí a vědu

Mgr. Miroslav Matoušek

tajemník

Fakulta výrobních technologií a managementu (FVTM)

<http://cz.fvtm.ujep.cz/>

Na Okraji 1001

400 96 Ústí nad Labem

Vedení fakulty:

Doc. Ing. František Holešovský, Dr.

pověřený děkan

PhDr. Jaroslav Zukerstein, Ph.D.

proděkan pro studium a pedagogickou činnost

Mgr. Jan Janovec

proděkan pro rozvoj a informatizaci

Doc. Ing. Josef Soukup, CSc.

proděkan pro vědu a zahraniční vztahy

Mgr. Jan Černý

tajemník

Fakulta životního prostředí (FŽP)

<http://fzp.ujep.cz/>

Králova výšina 3132/7
400 96 Ústí nad Labem

Vedení fakulty:

Doc. Ing. Josef Seják, CSc.
Ing. Miroslav Richter, EUR ING
Ing. Vladimír Brůna
Doc. RNDr. Miroslava Blažková, Ph.D.
Mgr. Jan Vojtíšek

děkan
proděkan pro studium
proděkan pro rozvoj a informatizaci
proděkanka pro vědu a zahraniční vztahy
tajemník

Filozofická fakulta (FF)

<http://ff.ujep.cz/>

České mládeže 8
400 96 Ústí nad Labem

Vedení fakulty:

PhDr. Michaela Hrubá, Ph.D.
Mgr. Jiří Koumar
Mgr. Vlasta Christovová, Ph.D.
Doc. PhDr. Kristina Kaiserová, CSc.
Ing. Terezie Tahalová

pověřená děkanka
proděkan pro studium
proděkanka pro rozvoj a informatiku
proděkanka pro vědu a zahraniční vztahy
tajemnice

Pedagogická fakulta (PF)

<http://pf1.ujep.cz/main.asp>

České mládeže 8
400 96 Ústí nad Labem

Vedení fakulty:

Doc. PhDr. Zdeněk Radvanovský, CSc.
PaedDr. Pavel Doulík, Ph.D.
Doc. Mgr. Vladimír Horkel, CSc.
Doc. RNDr. Tomáš Zdráhal, CSc.
Ing. Ivan Bertl

děkan
proděkan pro studium
proděkan pro rozvoj, informatizaci a výstavbu
proděkan pro vědu a zahraniční vztahy
tajemník

Přírodovědecká fakulta (PřF)

<http://sci.ujep.cz/>

České mládeže 8
400 96 Ústí nad Labem

Vedení fakulty:

Doc. RNDr. Stanislav Novák, CSc.
RNDr. Alena Chvátalová, Ph.D.
Mgr. Martin Balej
Doc. RNDr. Jaroslav Pavlík, CSc.
Ing. Petr Lauterbach

děkan
proděkanka pro studium
proděkan pro rozvoj a informatizaci
proděkan pro vědu a zahraniční vztahy
tajemník

Ústav slovansko-germánských studií (ÚSGS)

<http://usgs.ujep.cz/>

Brněnská 2
400 96 Ústí nad Labem

Vedení ústavu:

Doc. PhDr. Kristina Kaiserová, CSc.

ředitelka

Ústav zdravotnických studií (ÚZS)

<http://uzs.ujep.cz/>

Hoření 13

400 96 Ústí nad Labem

Vedení ústavu:

Doc. MUDr. Ladislav Pyšný, CSc.

Mgr. Dana Šlechtová

Doc. PhDr. Ing. Lenka Hajer-Müllerová, Ph.D.

Mgr. Jiří Veselý

ředitel

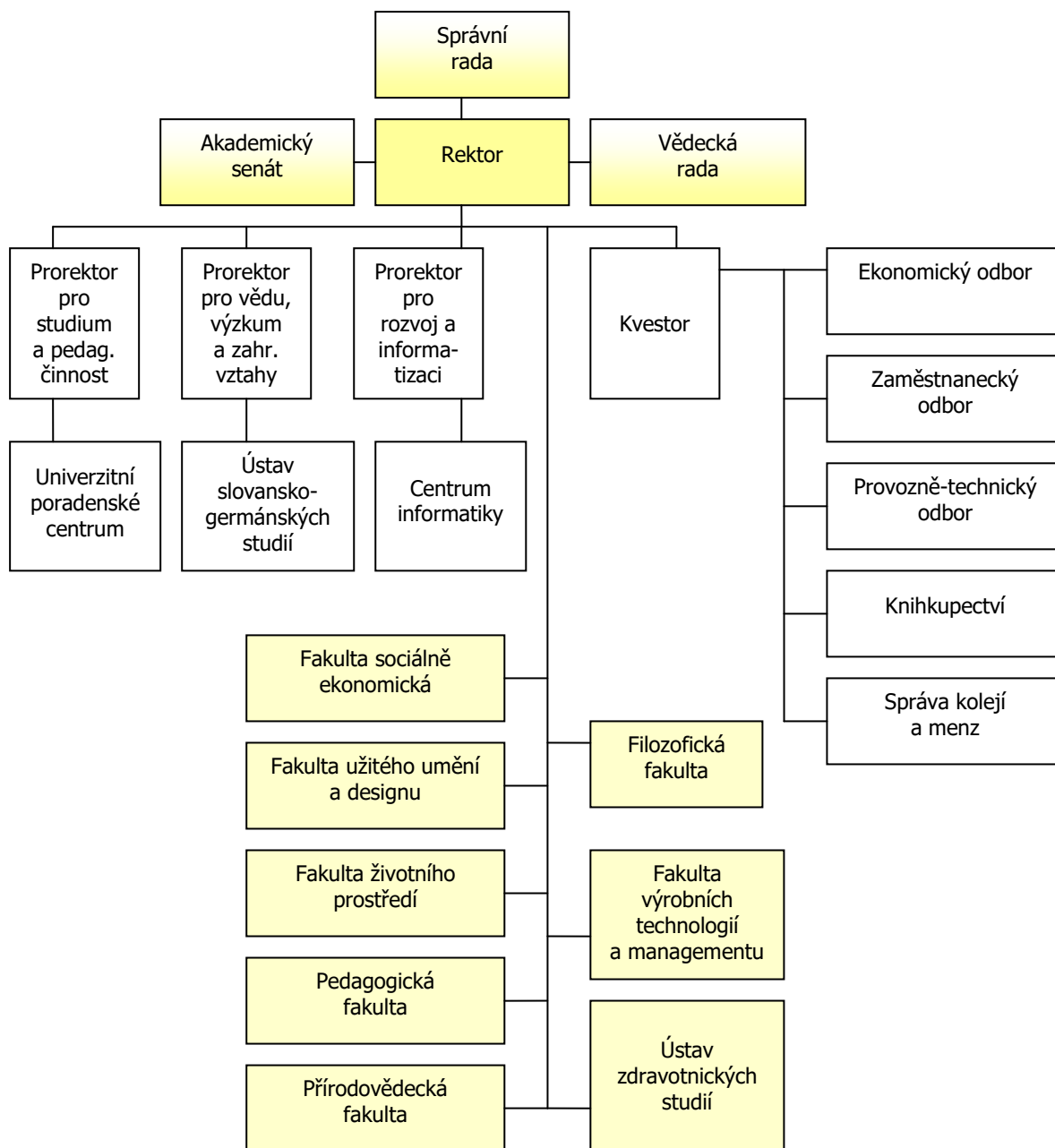
zástupkyně pro studium

zástupkyně pro vědu

tajemník

1.2 ORGANIZAČNÍ STRUKTURA

Zjednodušené organizační schéma Univerzity J. E. Purkyně v Ústí n. L. (k 31. 12. 2006).



1.3 AKADEMICKÝ SENÁT UJEP (k 31. 12. 2006)

Předseda

RNDr. Zdeněk Moravec, Ph.D. PŘF

Místopředsedkyně

Kateřina Hrušková FF
Ing. Jaroslav Šípál, Ph.D. FVTM

Akademičtí pracovníci

PaedDr. Ivana Brtnová-Čepičková, Ph.D. PF
JUDr. Mgr. Jaroslav Grinc, Ph.D. FSE
Doc. RNDr. Jaromír Hajer, CSc. PŘF
Mgr. Jitka Hrabáková ÚZS
Ing. Tomáš Hrala FVTM
Doc. Ing. Pavel Janoš, CSc. FŽP
Ing. Oldřich Jetmar FSE
PhDr. Petr Ježil, Ph.D. PF
Mgr. Miloslav Kolenatý FŽP
PhDr. Miroslav Krieger, CSc. FF
Mgr. Eva Krovová FF
Ing. Martin Neruda, Ph.D. FŽP
PhDr. Aleš Navrátil, Ph.D. FUUD
Ak. mal. Eliška Nová FUUD
Ing. Václav Novotný, CSc. FSE
Mgr. Jan Novotný FVTM
Mgr. Pavel Raška PŘF
PhDr. Jaroslav Rokoský, Ph.D. FF
Ing. Jaroslav Šípál, Ph.D. FVTM
Mgr. Kateřina Vaníková ÚZS
MgA. Robert Vlasák FUUD
Bc. Hana Volfová ÚZS
PhDr. Dagmar Zelenková, Ph.D. PF

Studenti

Johana Bártová ÚZS
Martina Bohuslavová ÚZS
Renata Hujerová FŽP
Bc. Petr Karlíček FF
Bc. Petr Kaucký FVTM
Bc. Aleš Klicnar FSE
Pavel Kulhavý PŘF
Radka Matyášová PF
Barbora Sajbrtová FUUD
BcA. Jan Surýnek FUUD
Gabriela Šálková FŽP
Martin Šlajchrt PŘF
Martin Uhlíř PF
Martin Volf FSE
Bc. Jana Zelenková FVTM

1.4 SPRÁVNÍ RADA UJEP (k 31. 12. 2006)

Předseda

Ing. Leoš Nergl ředitel, Odbor odloučeného pracoviště Úřadu
pro zastupování státu ve věcech majetkových

Místopředsedové

Ing. Roman Budinský ředitel divize obchodu,
Severočeská plynárenská, a. s.
Mgr. Jan Dušek ředitel, Auton, a. s.

Ing. Vladimír Feix

generální ředitel, Český porcelán, a. s.

Členové

Vlastimil Aubrecht

Ing. Jan Böhm

Ing. Václav Hanke, CSc.

Mgr. Tomáš Jelínek

Ing. Jiří Ládiš

Ing. Josef Molek

PaedDr. Libor Sehnal

Radek Vonka

poslanec Posl. sněmovny Parlamentu ČR

ředitel, Úřad práce v Ústí nad Labem

ředitel, Odbor programů výzkumu a vývoje, MŠMT

náměstek primátora, statutár. město Ústí n. L.

ředitel, pobočka České nár. banky v Ústí n. L.

personál. ředitel, Severočeské doly, a. s.

personální ředitel, Glaverbel Czech, a. s.

náměstek hejtmana, Ústecký kraj

1.5 VĚDECKÁ RADA UJEP (k 31. 12. 2006)

Předseda:

Doc. PhDr. Zdeněk Havel, CSc.

rektor UJEP

Interní členové

Prof. Jiří Bartůňek

Prof. RNDr. Jiří Cihlář, CSc.

Doc. Ing. František Holešovský, Dr.

PhDr. Michaela Hrubá, Ph.D.

Doc. Ing. Tomáš Loučka, CSc.

Doc. ak. mal. Karel Míšek

Prof. RNDr. Ivo Nezbeda, DrSc.

Doc. RNDr. Stanislav Novák, CSc.

Prof. Ing. Zdeněk Pavlík, DrSc.

Prof. Ing. Františka Pešlová, Ph.D.

Doc. Ing. Peter Ponický, Ph.D.

Doc. MUDr. Ladislav Pyšný, CSc.

Doc. PhDr. Zdeněk Radvanovský, CSc.

Doc. Ing. Iva Ritschelová, CSc.

Prof. PhDr. Josef Říha

Doc. Ing. Josef Seják, CSc.

Doc. ak. mal. Vladimír Švec

Doc. PhDr. Otakar Veselý, CSc.

KVV, PF UJEP

KMA, PF UJEP

pověřený děkan FVTM UJEP

pověřená děkanka FF UJEP

prorektor pro studium a pedagog. činnost UJEP

FUUD UJEP

KCH, PŘF UJEP

děkan PŘF UJEP

děkan FSE UJEP

FVTM UJEP

prorektor pro rozvoj a informatizaci UJEP

ředitel ÚZS UJEP

děkan PF UJEP

prorektorka pro vědu a zahr. vztahy UJEP

KHV, PF UJEP

děkan FŽP UJEP

děkan FUUD UJEP

KGer FF UJEP

Externí členové

Doc. Ing. Zdeněk Antoš, CSc.

Ing. Petr Fiala

Mgr. Petr Gandalovič

Prof. Ing. Jan Hron, DrSc., Dr.h.c.

Prof. Ing. Jiří Kraft, CSc.

Prof. Dr. Med. Dr. Paed. h.c. Karl-Heinz Plattig

Prof. Dr. Hartmut Riemenschneider

PaedDr. Libor Sehnal

Ing. Helena Šebková, CSc.

Doc. PhDr. Stanislav Štech, CSc.

odbor vysokých škol MŠMT

náměstek hejtmana Ústeckého kraje

ministr zemědělství ČR

rektor ČZU Praha

prorektor TU Liberec

Institut pro fyziologii a experimentální patofyziologii, Univerzita Erlangen

Institut pro německý jazyk, Univerzita Dortmund

personální ředitel, Glaverbel Czech, a. s.

ředitelka, Centrum pro studium VŠ

prorektor pro rozvoj, UK Praha

1.6 DISCIPLINÁRNÍ KOMISE UJEP (k 31. 12. 2006)

Předseda

Doc. Ing. Tomáš Loučka, CSc.

UJEP

Členové

Mgr. Kateřina Vaníková

ÚZS

Mgr. Ludmila Lamplotová	ÚZS
Lucie Slavíková	ÚZS
Romana Slavíčková	ÚZS
Naděžda Tichá	ÚZS

1.7 KOLEJNÍ RADA (k 31. 12. 2006)

Předseda

Jiří Pindřák	FF
--------------	----

Místopředseda

Pavel Kulhavý	PřF
---------------	-----

Členové

Josef Bureš	PF
Martin Elischer	PřF
Filip Kadeřábek	FF
Markéta Topolová	FF
Jana Zelenková	FVTM

1.8 ZASTOUPENÍ UJEP V REPREZENTACI ČESKÝCH VYSOKÝCH ŠKOL, V MEZINÁRODNÍCH ORGANIZACÍCH, V PROFESNÍCH ORGANIZACÍCH

Přehled členství součástí UJEP v organizacích sdružujících VŠ, v mezinárodních a profesních organizacích

Organizace	Stát	Status
UNIVERZITA J. E. PURKYNĚ		
Asociace knihoven vysokých škol	ČR	člen
Asociace univerzit třetího věku	ČR	člen
FAKULTA SOCIÁLNĚ EKONOMICKÁ		
Rada vysokých škol	ČR	člen
Svaz knihovníků a informačních pracovníků	ČR	člen
Sdružení knihoven	ČR	člen
FAKULTA UŽITÉHO UMĚNÍ A DESIGNU		
Rada vysokých škol	ČR	člen
SILIS	ČR	člen
Asociace výtvarných VŠ	ČR	člen
Asociace skl. a ker. průmyslu	ČR	člen
Svaz průmyslu a dopravy	ČR	člen
Design centrum ČR	ČR	člen
FAKULTA VÝROBNÍCH TECHNOLOGIÍ A MANAGEMENTU		
Okresní hospodářská komora	ČR	člen
FAKULTA ŽIVOTNÍHO PROSTŘEDÍ		
International Human Dimensions Programme on Global Environmental Change	SRN Bonn sekretariát	národní kontaktní osoba
Komise pro životní prostředí AV ČR	ČR	člen
Česká meteorologická společnost při AV ČR	ČR	člen
Česká bioklimatologická společnost při AV ČR	ČR	člen
Společnost pro udržitelný život	ČR	člen
EURACHEM	ČR	předseda
Česká akademie zemědělských věd	ČR	místopředseda člen
Česká vědeckotechnická společnost	ČR	předseda
Česká společnost pro životní prostředí	ČR	člen
Společnost pro obnovu venkova	ČR	člen
Agrární komora ČR	ČR	člen
Krajská agrární komora Ústí n. L.	ČR	člen
Společnost pro geologii České republiky	ČR	člen

Mezinárodní komise pro závlahy a odvodnění (ČV ICID)	ČR	člen
České sdružení pro biomasu	ČR	člen
Česká společnost krajinných inženýrů	ČR	člen
Česká geologická společnost	ČR	člen
Česká botanická společnost	ČR	člen
Mezinárodní asociace pro krajinnou ekologii	VB	člen
Česká vědecká společnost pro mykologii	ČR	člen
Česká algologická společnost	ČR	místopředseda
Česká limnologická společnost	ČR	člen
Asociace československých vodárenských expertů	ČR	člen
Národní agentura pro zemědělský výzkum Ministerstva zemědělství	ČR	předseda komise
Sdružení pěstitelů energetických plodin	ČR	člen
Společnost pro zvelebení české krajiny	ČR	člen
Svaz obcí povodí Liběchovky se sídlem v Tupadlích	ČR	předseda
Česká společnost chemická (ČSCH)	ČR	člen
Sekce chemického inženýrství	ČR	člen
Česká společnost pro stavební právo	ČR	člen
Česká společnost ekonomická	ČR	člen
České plavební a vodocestné sdružení (ČPVS)	ČR	člen
České vědeckotechnické sdružení (ČVTVHS)	ČR	člen
Hospodářská a sociální rada Litoměřicka	ČR	člen
Euroregion ELBE/LABE	ČR	předseda
Ústřední výkonná rada Českého svazu ochránců přírody	ČR	člen
Komise ekologické výchovy při ÚVR ČSOP	ČR	člen
Výbor Rady vlády pro NNO pro spolupráci s EU	ČR	člen
Česká asociace pro geoinformace	ČR	člen
Rada vysokých škol ČR	ČR	člen
Česká geografická společnost	ČR	člen
Česká kartografická společnost	ČR	člen
Česká společnost pro krajinnou ekologii	ČR	člen
FILOZOFICKÁ FAKULTA		
Rada vysokých škol	ČR	člen
Mezinárodní sdružení historiků umění Görres Gesellschaft	SRN	člen
International Economic History Association (IEHA)	EU	člen
Historický klub. Sdružení historiků ČR	ČR	člen člen výboru
Český národní komitét historiků	ČR	člen člen výboru
Česká archivní společnost	ČR	člen
Česko-slovensko-německá komise historiků	ČR	člen
Sekce pro archivy univerzit a výzkumných institucí při Mezinárodní archivní radě	EU	člen
Slovenská historická společnost	SR	člen
Centrum mediévistických studií Praha	ČR	člen
Wartburg-Gesellschaft	SRN	člen
Česká společnost archeologická	ČR	člen
Klub Augusta Sedláčka	ČR	člen
Společnost přátel starožitností	ČR	člen člen výboru
Společnost pro dějiny Němců v Čechách	ČR	člen člen výboru
Evropská společnost pro frazeologii	EU	člen
Svaz germanistů	ČR	člen člen výboru
Jazykovědné sdružení ČR	ČR	člen
Centrum fenomenologických bádání	ČR	člen

Rada ÚSD AV ČR, v. v. i.	ČR	člen
Česko-rakouská komise historiků	ČR	člen
Deutsche Gesellschaft für Religionsphilosophie	SRN	člen
Česká společnost pro studium náboženství	ČR	člen
Vzdělávací nadace J. Husa	ČR	člen
PEDAGOGICKÁ FAKULTA		
Rada vysokých škol	ČR	člen
PŘÍRODOVĚDECKÁ FAKULTA		
European Neurochemical Society (ENS)		člen
British Arachnological Society (BAS)		člen
International Astronomical Union		člen
Society of Vacuum Coaters	USA	člen
Society for the Advancement of Material and Process Engineering		člen
Centre Europeen de Calcule Atomique et Moleculaire	Francie	člen
GAPHYOR, CNRS	Francie	člen
European Association for Chemical and Molecular Sciences		člen
International Association of Landscape Ecology		člen
European Federation of Chemical Engineering		člen
European Molecular Liquid Group/Japanese Molecular Liquid Group	Francie/Jap.	člen
National Geographic Society	USA	člen
European Physical Society	Francie	člen
Land use chnge cover group		člen
International Geographical Union		člen
Česká fyziologická společnost J.E. Purkyně při ČAV	ČR	člen
Československá histo- a cytochemická společnost při ČAV	ČR	člen
Československá biologická společnost při ČAV	ČR	člen
Česká parazitologická společnost při ČAV	ČR	člen
Česká botanická společnost	ČR	předseda pobočky
Česká společnost zoologická	ČR	člen
Česká společnost entomologická	ČR	člen
Čs. společnosti chemického inženýrství	ČR	člen
Česká společnost chemická	ČR	člen
České společnosti průmyslové chemie	ČR	předseda
Česká geografická společnost	ČR	člen
Demografická společnost,	ČR	člen
Společnost IUPAC	ČR	člen
Český svaz vědeckotechnických společností	ČR	člen
Česká astronomická společnost	ČR	člen
Jednota českých matematiků a fyziků	ČR	předseda pobočky
ÚSTAV ZDRAVOTNICKÝCH STUDIÍ		
Asociace vysokoškolských vzdělavatelů v ošetrovatelských zdravotnických oborech	ČR	člen

1.9 ZASTOUPENÍ ŽEN V AKADEMICKÝCH ORGÁNECH UJEP

Vedení univerzity a jejích součástí

Doc. RNDr. Miroslava Blažková, Ph.D.
 Doc. PhDr. Ing. Lenka Hajer-Müllerová, Ph.D.
 PhDr. Michaela Hrubá, Ph.D.
 RNDr. Alena Chvátalová, Ph.D.
 Mgr. Vlasta Christovová, Ph.D.
 Doc. PhDr. Kristina Kaiserová, CSc.
 Doc. Ing. Iva Ritschelová, CSc.
 Mgr. Dana Šlechtová
 Doc. Ing. Helena Vomáčková, CSc.

proděkanka pro vědu a zahr. vztahy FŽP
 zástupkyně pro vědu ÚZS
 pověřená děkanka FF
 proděkanka pro studium PŘF
 proděkanka pro rozvoj a informatizaci FF
 proděkanka pro vědu a zahr. vztahy FF
 prorektorka pro vědu a zahr. vztahy UJEP
 zástupkyně pro studium ÚZS
 proděkanka pro studium FSE

Akademický senát UJEP

Akademičtí zaměstnanci

PaedDr. Ivana Brtnová-Čepičková, Ph.D.
Mgr. Jitka Hrabáková
Mgr. Eva Krovová
ak. mal. Eliška Nová
Mgr. Kateřina Vaníková
Bc. Hana Volfová
PhDr. Dagmar Zelenková, Ph.D.

PF
ÚZS
FF
FUUD
ÚZS
ÚZS
PF

Studenti

Johana Bártová
Martina Bohuslavová
Kateřina Hrušková
Renata Hujerová
Radka Matyášová
Barbora Sajbrtová
Gabriela Šálková
Bc. Jana Zelenková

ÚZS
ÚZS
FF
FŽP
PF
FUUD
FŽP
FVTM

Vědecká rada UJEP

Interní členové

PhDr. Michaela Hrubá, Ph.D.
Prof. Ing. Františka Pešlová, Ph.D.
Doc. Ing. Iva Ritschelová, CSc.

pověřená děkanka FF UJEP
FVTM UJEP
prorektorka pro vědu a zahr. vztahy UJEP

Externí členové

Ing. Helena Šebková, CSc.

ředitelka, Centrum pro studium VŠ

2. Kvalita a excelence akademických činností

2.1 ŘÍZENÍ A INTEGRACE

Na UJEP jsou vytvořeny následující řídicí struktury:

Kolegium rektora se skládá z vedení univerzity, děkanů fakult a ředitele ÚZS. Členy kolegia jsou dále předseda Akademického senátu UJEP a student zastupující Studentskou komoru AS UJEP (koná se pravidelně 1x v měsíci). Kolegium je poradním orgánem rektora.

Porada vedení, jejímiž členy jsou rektor, prorektoři a kvestor, se koná pravidelně jedenkrát týdně.

Pro podporu kvalifikovaného řízení byl zaveden a je neustále zdokonalován Integrovaný manažerský systém, který využívají zaměstnanci jako zdroj nejrychlejších informací z oblasti řízení UJEP.

Pro zvýšení kvalifikovanosti řízení byly v roce 2006 realizovány 4 audity: audit řízení a hospodaření SKM, celoživotní vzdělávání na UJEP, řízení a hospodaření na Centru informatiky a audit bezpečnosti informačních systémů/informačních technologií.

Za účelem zjednodušení řízení a kontrolních systémů došlo ke změnám ve struktuře univerzity. Ústav techniky a řízení výroby se k 1. 9. 2006 transformoval na Fakultu výrobních technologií a managementu a Ústav humanitních studií se k témuž datu transformoval na Filozofickou fakultu (současná struktura je uvedena v kapitole 1).

2.2 PŘÍSTUP KE VZDĚLÁVÁNÍ, PROSTUPNOST ČZV

2.2.1 Přehled akreditovaných studijních programů UJEP podle skupin kmenových oborů k 31. 12. 2006

Skupiny oborů	Kód skupiny kmen. oborů	Studijní programy/obory				Celkem studijních prog./oborů
		bak.	mag.	mag. nav.	dokt.	
přírodní vědy a nauky	11 - 18	8/16	3/2	6/2	2/2	19/22
technické vědy a nauky	21 - 39	3/5	0/1	1/1	0/0	4/7
zdrav., lékař. a farm. vědy a nauky	51 - 53	2/4	0/0	0/0	0/0	2/4
společenské vědy, nauky a služby	61, 65, 67, 71 - 74	9/31	0/0	5/5	1/1	15/37
ekonomie	62	2/5	0/0	1/1	0/0	3/6
pedagogika, učitelství a sociál. péče	75	2/14	3/44	3/33	1/2	9/93
vědy a nauky o kultuře a umění	81 - 82	1/4	0/0	2/3	0/0	3/7
Celkem	11 až 82	27/79	6/47	18/45	4/5	55/176

2.2.2 Přehled akreditovaných studijních programů UJEP k 31. 12. 2006

K 31. 12. 2006 byla UJEP udělena akreditace 55 studijním programům: 27 je bakalářských, 6 magisterských, 18 magisterských navazujících na bakalářské studium a 4 doktorské studijní programy.

FILOZOFICKÁ FAKULTA

Kód studijního programu	Název studijního programu	Kód studijního oboru	Název studijního oboru	Standardní doba studia v akademických rocích Forma studia			
				B ¹	M, N ¹	P ¹	FS ²
B 6107	Humanitní studia	6107R015	Základy humanitní vzdělanosti - estetika	3			P
		6107R016	Základy humanitní vzdělanosti - politologie	3			P
		6107R020	Společenské vědy (dvouoborové)	3			P
		7507R030	Společenské vědy se zaměřením na vzdělávání (dvouoborové)	3			P
B 6701	Politologie	6701R008	Politologie (dvouoborové)	3			P
B 7105	Historické vědy	7105R034	Kulturně historická regionalistika	3			P
		7105R060	Dokumentace památek (jednooborové)	3			P
		7105R021	Historie (jednooborové)	3			P
		7105R021	Historie (dvouoborové)	3			P
		7105R056	Historie se zaměřením na vzdělávání (jednooborové)	3			P
		7105R056	Historie se zaměřením na vzdělávání (dvouoborové)	3			P
B 7310	Filologie	7310R242	Interkulturní germanistika	3			P
		7310R106	Německý jazyk a literatura (jednooborové)	3			P
		7310R106	Německý jazyk a literatura (dvouoborové)	3			P
		7310R249	Německý jazyk a literatura se zaměřením na vzdělávání	3			P
N 6107	Humanitní studia	6107T020	Společenské vědy (dvouoborové)		2		P
		6107T021	Učitelství společenských věd pro střední školy (dvouoborové)		2		P
N 7105	Historické vědy	7105T034	Kulturně historická regionalistika		2		P
		7105T 048	Historie (jednooborové) ®		2		P
		7504T063	Učitelství historie pro střední školy (jednooborové)		2		P
		7504T063	Učitelství historie pro střední školy (dvouoborové)		2		P
		7105T021	Historie (dvouoborové) ®		2		P
N 7310	Filologie	7504T038	Učitelství německého jazyka a literatury pro střední školy		2		P
N 7503	Učitelství pro základní školy	7503T140	Dějepis (dvouoborové)		2		P
		7503T142	Občanská výchova (dvouoborové)		2		P
		7503T148	Německý jazyk a literatura pro 2. stupeň základních škol		2		P
		7503T018	Učitelství cizích jazyků pro základní školy – německý jazyk		2		P
P 7105	Historické vědy	7105V012	České dějiny			3	P, K

® - obor, ve kterém fakulta získala oprávnění konat státní rigorózní zkoušky a udělovat titul PhDr.

¹ B - bakalářský studijní program (SP), M - magisterský SP, N - magisterský navazující SP, P - doktorský SP,

² FS - forma studia: P - prezenční forma studia, K - kombinovaná forma studia

FAKULTA SOCIÁLNĚ EKONOMICKÁ

Kód studijního programu	Název studijního programu	Kód studijního oboru	Název studijního oboru	Standardní doba studia v akademických rocích Forma studia			
				B	M, N	P	FS
B 6208	Ekonomika a management	6208R086	Podniková ekonomika a management	3			P, K
		6208R113	Finanční management	3			P, K
		6208R142	Obchod a marketing	3			P, K
B 6731	Sociální politika a sociální práce	6731R012	Sociální práce	3			P, K
B 6202	Hospodářská politika a správa	6202R040	Regionální rozvoj	3			P, K
N 6208	Ekonomika a management	6208T086	Podniková ekonomika a management		2		P

FAKULTA UŽITÉHO UMĚNÍ A DESIGNU

Kód studijního programu	Název studijního programu	Kód studijního oboru	Název studijního oboru	Standardní doba studia v akademických rocích Forma studia			
				B	M, N	P	FS
B 8206	Výtvarná umění	8204R016	Fotografie	4			P
		8206R064	Užité umění	4			P
		8206R100	Design	4			P
		8206R016	Grafický design	4			P
N 8206	Výtvarná umění	8204T016	Fotografie		2		P
		8206T064	Užité umění		2		P
N 8206	Fine Art	8204T016	Photography		2		P

FAKULTA VÝROBNÍCH TECHNOLOGIÍ A MANAGEMENTU

Kód studijního programu	Název studijního programu	Kód studijního oboru	Název studijního oboru	Standardní doba studia v akademických rocích Forma studia			
				B	M, N	P	FS
B 2303	Strojírenská technologie	2303R008	Řízení výroby	3			P, K
		2303R012	Technologie zpracování skla a polymerů	3			P
N 2303	Strojírenská technologie	2303T011	Příprava řízení výroby		2		P

FAKULTA ŽIVOTNÍHO PROSTŘEDÍ

Kód studijního programu	Název studijního programu	Kód studijního oboru	Název studijního oboru	Standardní doba studia v akademických rocích Forma studia			
				B	M, N	P	FS
B 1601	Ekologie a ochrana prostředí	1604R007	Ochrana životního prostředí	3			P, K
B 3904	Inženýrská ekologie	3904R012	Ochrana životního prostředí v průmyslu	3			P, K
		3904R023	Vodní hospodářství	3			P, K
N 1601	Ekologie a ochrana prostředí	1604T004	Odpadové hospodářství		2		P
M 1601	Ekologie a ochrana prostředí	3914T009	Revitalizace krajiny		5		P
		1604T004	Odpadové hospodářství		5		P

PEDAGOGICKÁ FAKULTA

Kód studijního programu	Název studijního programu	Kód studijního oboru	Název studijního oboru	Standardní doba studia v akademických rocích Forma studia			
				B	M, N	P	FS
B 6107	Humanitní studia	6107R011	Základy humanitní vzdělanosti- Specializace estetická	3			P
		6107R011	Základy humanitní vzdělanosti- Specializace politologická	3			P
B 7105	Historické vědy	7105R034	Kulturně historická regionalistika	3			P
B 7310	Filologie	7310R117	Obchodní ruština	3			P
		7310R242	Interkulturní germanistika	3			P
		7504R268	Anglický jazyk a literatura se zaměřením na vzdělávání	3			P
		7310R033	Český jazyk a literatura (jednooborové)	3			P
		7310R248	Bohemistika se slavistickým zaměřením	3			P
		7310R106	Německý jazyk a literatura (jednooborové)	3			P
		7310R106	Německý jazyk a literatura (dvouoborové)	3			P
		7310R249	Německý jazyk a literatura se zaměřením na vzdělávání	3			P
		7310R040	Čeština pro cizince	3			P
B 7401	Tělesná výchova a sport	7401R005	Tělesná výchova a sport	3			P, K
		7401R013	Tělesná výchova (dvouoborové)	3			P
		7401R014	Tělesná výchova se zaměřením na vzdělávání	3			P
B 7505	Vychovatelství	7505R004	Pedagogika volného času	3			P, K
B 7507	Specializace v pedagogice	6208R102	Školský management	3			K
		7531R001	Učitelství pro mateřské školy	3			P, K
		7502R011	Sociální pedagogika	3			P
		7507R035	Sociálně pedagogická asistence	3			P, K
		7504R238	Hudební výchova (jednooborové)	3			P
		7504R238	Hudební výchova (dvouoborové)	3			P
		7504R233	Hudební výchova se zaměřením na vzdělávání	3			P
		7504R168	Sbormistrovství (dvouoborové)	3			P
		7504R269	Český jazyk a literatura se zaměřením na vzdělávání	3			P
		7507R053	Popularizace hudby a organizace hudebního života	3			P
		7310R033	Český jazyk a literatura (jednooborové)	3			P
		7310R033	Český jazyk a literatura (dvouoborové)	3			P
		7507R054	Výtvarná výchova (jednooborové)	3			P
M 1701	Fyzika	7503T028	Učitelství fyziky pro 2. stupeň ZŠ		4		P
		7504T054	Učitelství fyziky pro SŠ		5		P
M 7503	Učitelství pro základní školy	7503T047	Učitelství pro 1. stupeň ZŠ		4		P, K
		7503T047	Učitelství pro 1. stupeň ZŠ		5		P, K
		7503T015	Učitelství cizích jazyků pro ZŠ - anglický jazyk		4		P
		7503T017	Učitelství cizích jazyků pro ZŠ – německý jazyk		4		P, K

		7503T048	Učitelství pro 1. stupeň základních škol a anglický jazyk		5		P
		7503T060	Učitelství pro 1. stupeň ZŠ a speciální školy		5		P, K
		7503T132	Učitelství pro 1. stupeň základních škol a speciální pedagogika		5		P
		7503T007	Anglický jazyk a literatura pro 2. stupeň ZŠ		4		P
		7503T011	Biologie pro 2. stupeň ZŠ		4		P
		7503T019	Český jazyk a literatura pro 2. stupeň ZŠ		4		P
		7503T023	Dějepis pro 2. stupeň ZŠ		4		P
		7503T030	Geografie pro 2. stupeň ZŠ		4		P
		7503T034	Hudební výchova pro 2. stupeň ZŠ®		4		P
		7503T036	Chemie pro 2. stupeň ZŠ		4		P
		7503T039	Matematika pro 2. stupeň ZŠ		4		P
		7503T041	Německý jazyk a literatura pro 2. stupeň ZŠ		4		P
		7503T045	Občanská výchova pro 2. stupeň ZŠ		4		P
		7503T028	Učitelství fyziky pro 2. stupeň ZŠ		4		P
		7503T098	Technická výchova pro 2. stupeň ZŠ		4		P
		7503T100	Tělesná výchova pro 2. stupeň ZŠ		4		P
		7503T111	Výtvarná výchova pro 2. stupeň ZŠ		4		P
M 7504	Učitelství pro střední školy	7504T028	Biologie		5		P
		7504T039	Český jazyk a literatura		5		P
		7504T042	Dějepis		5		P
		7504T058	Geografie		5		P
		7504T238	Hudební výchova ®		5		P
		7504T067	Hra na nástroj ®		5		P
		7504T168	Sbormistrovství ®		5		P
		7504T122	Zpěv-sólo ®		5		P
		7504T074	Chemie		5		P
		7504T088	Matematika		5		P
		7504T092	Německý jazyk a literatura		5		P
		7504T054	Fyzika		5		P
		7504T129	Tělesná výchova		5		P
		7504T158	Výpočetní technika		5		P
		7504T240	Výtvarná výchova		5		P
		7504T241	Základy společenských věd		5		P
		7504T020	Učitelské studium hudební výchovy pro ZŠ, SŠ, ZUŠ®		5		P
		7504T022	Učitelské studium výtvarné výchovy pro ZŠ, SŠ, ZUŠ		5		P
7504T019	Učitelské studium českého jazyka a literatury pro 2. stupeň ZŠ a SŠ		5		P		
M 7505	Vychovatelství	7505T011	Vychovatelství se speciální pedagogikou		4		P, K
		7505T014	Vychovatelství pro speciální zařízení		4		P, K
N 7310	Filologie	7504T094	Učitelství německého jazyka a literatury pro střední školy		2		P

N 7401	Tělesná výchova a sport	7504T129	Učitelství tělesné výchovy pro střední školy		2		P
N 7503	Učitelství pro základní školy	7503T143	Český jazyk a literatura pro 2. stupeň základních škol		2		P
		7503T144	Hudební výchova pro 2. stupeň základních škol		2		P
		7503T145	Tělesná výchova pro 2. stupeň základních škol		2		P
		7503T146	Výtvarná výchova pro 2. stupeň základních škol®		2		P
		7503T147	Anglický jazyk a literatura pro 2. stupeň základních škol		2		P
		7503T148	Německý jazyk a literatura pro 2. stupeň základních škol		2		P
		7503T018	Učitelství cizích jazyků pro základní školy – německý jazyk		2		P
		7503T014	Učitelství cizích jazyků pro základní školy – anglický jazyk		2		P
N 7504	Učitelství pro střední školy	7504T292	Sbormistrovství pro střední školy®		2		P
		7504T072	Učitelství hudební výchovy pro střední školy®		2		P
		7504T297	Učitelství hudební výchovy pro ZŠ, SŠ a ZUŠ®		2		P
		7504T296	Výtvarně edukativní studia®		2		P
		7504T162	Učitelství výtvarné výchovy pro střední školy®		2		P
		7504T038	Učitelství českého jazyka pro 2. stupeň základních škol a střední školy (jednooborové)		2		P
		7504T039	Učitelství českého jazyka a literatury pro střední školy		2		P
P 7507	Specializace v pedagogice	7501V005	Hudební teorie a pedagogika			3	P, K
		7501V014	Teorie výtvarné výchovy			3	P, K

® - obor, ve kterém fakulta získala oprávnění konat státní rigorózní zkoušky a udělovat titul PhDr.

PŘÍRODOVĚDECKÁ FAKULTA

Kód studijního programu	Název studijního programu	Kód studijního oboru	Název studijního oboru	Standardní doba studia v akademických rocích Forma studia			
				B	M, N	P	FS
B 1001	Přírodovědná studia	1701R048	Přírodovědné vzdělávání	3			P
B 1101	Matematika	1101R016	Matematika (dvouoborové)	3			P
		7504R015	Matematika se zaměřením na vzdělávání	3			P
B 1301	Geografie	1301R005	Geografie	3			P
		1301R005	Geografie (dvouoborové)	3			P
		1301R019	Geografie střední Evropy	3			P
B 1407	Chemie	1407R005	Chemie (dvouoborové)	3			P
		1407R016	Toxikologie a analýza škodlivin	3			P
		1407R014	Chemie se zaměřením na vzdělávání	3			P
B 1501	Biologie	1501R001	Biologie	3			K
		1501R001	Biologie (dvouoborové)	3			P
B 1701	Fyzika	1802R014	Počítačové modelování ve fyzice a technice	3			P, K

		1701R046	Počítačové modelování ve fyzice, technice a výrobě (se SPŠ a VOŠ Chomutov)	3			K
		1701R003	Fyzika (dvouoborové)	3			P
		1702R020	Fyzika se zaměřením na vzdělávání	3			P
B 1802	Aplikovaná informatika	1802R006	Informační systémy	3			P
B 2808	Chemie a technologie materiálů	2808R020	Stavební chemie	3			P
M 1701	Fyzika	1802T017	Počítačové modelování ve vědě a technice		5		P
N 1101	Matematika	7503T039	Učitelství matematiky pro 2. stupeň základních škol (dvouoborové)		2		P
		7504T089	Učitelství matematiky pro střední školy		2		P
N 1301	Geografie	7503T030	Učitelství geografie pro 2. stupeň základních škol (dvouoborové)		2		P
		7504T059	Učitelství geografie pro střední školy		2		P
N 1407	Chemie	7503T036	Učitelství chemie pro 2. stupeň základních škol (dvouoborové)		2		P
N 1501	Biologie	7503T011	Učitelství biologie pro 2. stupeň základních škol (dvouoborové)		2		P
		7504T029	Učitelství biologie pro střední školy		2		P
N 1701	Fyzika	1802T017	Počítačové modelování ve vědě a technice ®		2		P
		7503T028	Učitelství fyziky pro 2. stupeň základních škol (dvouoborové) ®		2		P
		7504T055	Učitelství fyziky pro střední školy ®		2		P
P 1701	Fyzika	1802V020	Počítačové metody ve vědě a technice			3	P, K
P 1701	Physics	1802V020	Computer Methods in Science and Technology			3	P, K

® - obor, ve kterém fakulta získala oprávnění konat státní rigorózní zkoušky a udělovat titul RNDr.

UJEP – ÚSTAV ZDRAVOTNICKÝCH STUDIÍ

Kód studijního programu	Název studijního programu	Kód studijního oboru	Název studijního oboru	Standardní doba studia v akademických rocích Forma studia			
				B	M, N	P	FS
B 5341	Ošetrovatelství	5341R007	Porodní asistentka (se SZŠ a VZŠ Most)	3			P
		5341R009	Všeobecná sestra (se SZŠ a VZŠ Ústí nad Labem)	3			P
B5345	Specializace ve zdravotnictví	5342R002	Ergoterapie (se SZŠ a VZŠ Teplice)	3			P
		5342R004	Fyzioterapie (se SZŠ a VZŠ Teplice)	3			P

Obory habilitačního a jmenovacího řízení

PEDAGOGICKÁ FAKULTA

Hudební teorie a pedagogika

2.2.3 Přehled počtu kurzů celoživotního vzdělávání UJEP podle skupin kmenových oborů k 31. 12. 2006

Skupiny studijních programů	Kurzy orientované na výkon povolání			Kurzy zájmové			Celkem
	do 15 hod.	do 100 hod.	více	do 15 hod.	do 100 hod.	více	
přírodní vědy a nauky	-	-	1	-	-	2	3
technické vědy a nauky	7	2	1	-	1	-	11
společenské vědy, nauky a služby	-	-	3	1	1	-	5
ekonomie	-	2	5	-	-	-	7
právo, právní a veřejnospr. činnost	-	-	1	-	-	-	1
pedagogika, učitelství a sociál. péče	4	18	7	-	1	-	30
vědy a nauky o kultuře a umění	-	2	1	-	2	-	5
Celkem	11	24	19	1	5	2	62

2.2.4 Přehled účastníků kurzů celoživotního vzdělávání

Skupiny studijních programů	Kurzy orientované na výkon povolání			Kurzy zájmové			Celkem
	do 15 hod.	do 100 hod.	více	do 15 hod.	do 100 hod.	více	
přírodní vědy a nauky	-	-	9	-	-	85	94
technické vědy a nauky	71	11	5	-	36	-	123
společenské vědy, nauky a služby	-	-	33	16	16	-	65
ekonomie	-	150	57	-	-	-	207
právo, právní a veřejnosprávní činnost	-	-	15	-	-	-	15
pedagogika, učitelství a sociál. péče	101	327	709	-	32	-	1 079
vědy a nauky o kultuře a umění	-	10	7	-	41	-	58
Celkem	172	408	835	16	125	85	1 641

2.2.5 Univerzita třetího věku

Univerzita třetího věku v roce 2006 zahájila druhý ročník dvouletého cyklu, současně otevřela nabídku semestrálních kurzů.

V dvouletém cyklu studovalo v letním semestru 2005/2006 celkem 160 účastníků, proběhla výuka k tématům z přírodních věd (Fakulta životního prostředí) a z oblasti filologie (Katedra bohemistiky Pedagogické fakulty). V zimním semestru 2006/2007 pak proběhly další přednášky z přírodních věd (Přírodovědecká fakulta) a přednáškový cyklus z psychologie (Katedra psychologie Pedagogické fakulty), těchto přednášek se zúčastnilo 145 účastníků. Celková dotace na cyklus přednášek je 16 hodin, tj. 32 hodin výuky v semestru.

Současně byly otevřeny kurzy výpočetní techniky (49 účastníků), jazykové kurzy – němčina a angličtina (21 účastníků), dále kurzy zaměřené na umění (136 účastníků) a matematiku (9 účastníků).

2.3 ZÁJEM O STUDIUM NA UJEP

2.3.1 Počet uchazečů o studium v roce 2006 podle skupin kmenových oborů

Skupiny oborů	Kód skupiny kmenových oborů	Počet				
		Podaných přihlášek ¹⁾	Přihlášených ²⁾	Přijetí ³⁾	Přijatých ⁴⁾	Zapsaní ⁵⁾
přírodní vědy a nauky	11 až 18	1954	1579	1194	1137	736
technické vědy a nauky	21 až 39	586	430	433	429	354
zdravot. lékař. a farm. vědy a nauky	51 až 53	632	462	232	221	152
společenské vědy, nauky a služby	61, 65, 67, 71 až 74	1486	1201	681	646	543
ekonomie	62	2085	1839	1066	960	764
pedagogika, učitelství a soc. péče	75	3482	2643	1624	1505	1140
vědy a nauky o kultuře a umění	81, 82	499	494	105	105	98
Celkem	11 až 82	10724	8648	5335	5003	3787

Vysvětlivky:

1) Počet všech podaných přihlášek.

2) Počet uchazečů o studium. Vyjadřuje počet fyzických osob, ve skupinách oborů jsou zahrnuty vícenásobné přihlášky.

3) Počet všech kladně vyřízených přihlášek.

4) Počet přijatých uchazečů. Údaj celkem vyjadřuje počet fyzických osob, ve skupinách oborů jsou zahrnuti vícenásobně přijatí.

5) Počet přijatých studentů, kteří se zapsali ke studiu.

Na základě vyhlášky MŠMT č. 343/2002 Sb., ve znění pozdějších změn a úprav, o postupu a podmínkách při zveřejnění průběhu přijímacího řízení na vysokých školách, jsou všechny požadované údaje (viz § 5) přijímacího řízení pro akademický rok 2006/07 uvedeny na internetové adrese:

[https://stag.ujep.cz/prijimacky/pg\\$_prijimacky.zprava_o_prubehu_pr_vstup](https://stag.ujep.cz/prijimacky/pg$_prijimacky.zprava_o_prubehu_pr_vstup)

2.3.2 Počet uchazečů o studium v roce 2006 podle součástí UJEP

Součást UJEP	Počet				
	Podaných přihlášek ¹⁾	Přihlášených ²⁾	Přijetí ³⁾	Přijatých ⁴⁾	Zapsaní ⁵⁾
FSE	2815	2479	1358	1241	1021
FUUD	499	497	105	105	98
FVTM	309	302	251	247	226
FŽP	1291	1202	721	719	423
FF	434	389	228	205	160
PF	3818	3237	1799	1638	1280
PřF	926	836	641	602	427
ÚZS	632	603	232	231	152
Celkem	10724	9545	5335	4988	3787

Vysvětlivky:

1) Počet všech podaných přihlášek.

2) Počet uchazečů o studium. Vyjadřuje počet fyzických osob, na součástech jsou zahrnuty vícenásobné přihlášky.

3) Počet všech kladně vyřízených přihlášek.

4) Počet přijatých uchazečů. Údaj vyjadřuje počet fyzických osob, na součástech jsou zahrnuti vícenásobně přijatí.

5) Počet přijatých studentů, kteří se zapsali ke studiu.

2.4 STUDENTI V AKREDITOVANÝCH STUDIJNÍCH PROGRAMECH

2.4.1 Počty studentů UJEP podle skupin kmenových oborů k 31. 10. 2006

Skupiny oborů	Kód skupiny kmen. oborů	Studijní programy obory				Celkem
		bak.	mag.	mag. navaz.	dokt.	
přírodní vědy a nauky	11 - 18	1200	115	108	6	1429
technické vědy a nauky	21 - 39	629	0	30	0	659
zdrav., lékař. a farm. vědy a nauky	51 - 53	356	0	0	0	356
společenské vědy, nauky a služby	61, 65, 67, 71 - 74	1141	0	79	6	1226
ekonomie	62	1572	0	159	0	1731
pedagogika, učitelství a sociál. péče	75	416	3288	0	30	3734
vědy a nauky o kultuře a umění	81 - 82	201	0	45	0	246
Celkem	11 až 82	5515	3403	421	42	9381

2.4.2 Počty studentů UJEP k 31. 10. 2006 podle součástí UJEP

Součást UJEP	Celkem	Podle typu programu				Podle formy studia	
		bak.	mag.	mag. navaz.	dokt.	prezenční	kombin.
FSE	2272	2113	0	159	0	1332	940
FUUD	246	201	0	45	0	246	0
FVTM	451	421	0	30	0	176	275
FŽP	863	757	3	103	0	520	343
FF	388	309	0	73	6	385	3
PF	4116	707	3373	6	30	3014	1102
PřF	689	651	27	5	6	668	21
ÚZS	356	356	0	0	0	356	0
Celkem	9381	5515	3403	421	42	6697	2684

2.5 ABSOLVENTI, UPLATNĚNÍ ABSOLVENTŮ NA TRHU PRÁCE - HODNOCENÍ NABÍDKY STUDIJNÍCH PROGRAMŮ Z HLEDISKA TÉTO UPLATNITELNOSTI, SPOLUPRÁCE UJEP S JEJÍMI ABSOLVENTY

2.5.1 Počty absolventů k 31. 12. 2006 podle skupin kmenových oborů

Skupiny oborů	Kód skupiny kmen. oborů	Absolventi ve studijním programu				Celkem absolventi
		bak.	mag.	mag. navaz.	doktor.	
přírodní vědy a nauky	11 - 18	142	45	18	0	205
technické vědy a nauky	21 - 39	61	0	0	0	61
společenské vědy, nauky a služby	61,65,67,71 - 74	152	0	17	0	169
ekonomie	62	301	0	59	0	360
pedagogika, učitelství a soc. péče	75	34	457	0	4	495
vědy a nauky o kultuře a umění	81,82	30	0	25	0	55
Celkem	11 až 82	720	502	119	4	1345

2.5.2 Počty absolventů k 31. 12. 2006 podle součástí UJEP

Součást UJEP	Celkem	Absolventi ve studijním programu				Podle formy studia	
		bak.	mag.	magi. navaz.	doktor.	prezenční	kombin.
FSE	450	391	0	59	0	310	140
FUUD	55	30	0	25	0	55	0
FVTM	45**	40	0	5	0	30	15
FŽP	217	162	37	18	0	167	50
FF	9*	2	0	7	0	9	0
PF	555	83	463	5	4	429	126
PřF	14	12	2	0	0	14	0
ÚZS	0	0	0	0	0	0	0
Celkem	1345	720	502	119	4	1014	331

* včetně absolventů Ústavu humanitních studií

** včetně absolventů Ústavu techniky a řízení výroby

2.5.3 Počty nezaměstnaných k 30.4.2006 - celkový přehled ČR

Součást	Bc.	Mgr.	NMgr.	celkem
FSE	34	0	0	34
FUUD	2	0	0	2
FVTM	0	0	0	0
FŽP	6	4	0	10
FF	0	0	1	1
PF	6	15	0	21
PřF	0	3	0	3
ÚZS	0	0	0	0
UJEP - celkem	48	22	1	71

Zdroj: <http://portal.vpsv.cz>

2.5.4 Počty nezaměstnaných k 30. 9. 2006 - celkový přehled ČR

Součást	Bc.	Mgr.	NMgr.	celkem
FSE	61	0	7	68
FUUD	5	0	6	11
FVTM	0	0	0	0
FŽP	4	12	0	16
FF	1	0	2	3
PF	13	21	1	35
PřF	2	3	0	5
ÚZS	0	0	0	0
UJEP - celkem	86	36	16	138

Zdroj: <http://portal.vpsv.cz>

Relativní počty nezaměstnaných z celkového počtu absolventů FSE nejsou statisticky významné, což potvrzují data získaná z úřadů práce jednotlivých okresů Ústeckého kraje. Vedení fakulty si nicméně uvědomuje konkurenční tlak ze strany ostatních vzdělavatelů v regionu a snaží se diverzifikovat nabídku studia dle indikací trhu práce.

Rovněž nové studijní obory na Fakultě životního prostředí jsou připravovány v návaznosti na potřeby praxe. Dle průběžných informací získávaných z pracovních úřadů Ústeckého kraje jsou někteří absolventi FŽP v jejich evidenci, často ale pouze v letních měsících po ukončení studia, kdy teprve shánějí zaměstnání nebo odkládají nástup na pracoviště kvůli prázdninám. Část absolventů má rovněž problémy s ubytováním v místě pracoviště nebo s dojížděním, takže je nucena některé nabídky zaměstnání odmítnout.

Změna koncepce přípravy budoucích učitelů v podobě strukturovaných studií s sebou přináší mimo jiné i větší možnosti uplatnění absolventů PF, PřF a FF. Absolventi bakalářského studia, zejména odborného zaměření, nemusí nutně vstupovat do navazujícího magisterského studia k získání učitelské kvalifikace, ale mohou vstoupit do praxe, kde získají uplatnění dle studovaného oboru. Absolvent má tedy možnost se uplatnit v praktických oborech nebo vstoupit do navazujícího magisterského studia. To by mělo připravovat primárně učitele základních a středních škol, absolventi však mohou působit i v dalších oblastech (na úrovni magisterského stupně vysokoškolského vzdělání).

S ohledem na požadavky trhu práce byla na Přírodovědecké fakultě rozšířena nabídka profesně orientovaných bakalářských studií. Nově jsou na fakultě připravováni odborníci v oborech stavební chemie a toxikologie a analýza škodlivin, kvalifikovaní pro nakládání s chemickými látkami.

Nově byly akreditovány studijní programy na Filozofické fakultě, které rozšíří možnost studia v dalších oborech, např. politologii či dokumentaci památek, a zároveň i možnosti uplatnění absolventů díky dvouoborovým kombinacím.

Vzhledem k rozvoji strojírenské výroby a přílivu investorů dochází ke zvýšení zájmu trhu práce o absolventy technických oborů studia, včetně absolventů Fakulty výrobních technologií a managementu. O absolventy bakalářského i navazujícího magisterského studia FVTM je v současné době v podnicích značný zájem, fakultu navštěvují jednotlivé podniky a nabízí absolventům studia

uplatnění. Fakulta nabízí dva bakalářské studijní obory, jeden z nich také v kombinované formě. Na trhu práce není dle informací předávaných úřady práce žádný nezaměstnaný absolvent těchto oborů. Řada absolventů působí u zahraničních firem a v zahraničí.

V rámci přípravy a následné realizace nových zdravotnických studijních programů /oborů/ na půdě UJEP - ÚZS byly v předchozích letech provedeny široce orientované analýzy, které reflektovaly i faktor následného uplatnění budoucích absolventů na trhu práce. Odrážely potřeby zdravotnických pracovišť regionu, koncepci a síť oborového vzdělávání, požadavky absolventů středních škol i strukturu sociální sítě nezaměstnaných. Tyto závěry ukázaly právě na vhodnost realizace univerzitou nově akreditovaných či k akreditaci připravovaných zdravotnických studijních programů /oborů/. Vývoj trhu práce z posledního období neukázal žádný nový trend, který by negoval předem stanovené priority rozvoje ÚZS.

Univerzita má snahu zůstat v kontaktu s bývalými absolventy. Pro tento účel byl založen Spolek absolventů a přátel UJEP, do kterého je přihlášeno 133 absolventů. Spolek má vlastní webovou stránku, registrovaným absolventům je zaslán univerzitní Zpravodaj.

2.6 NEÚSPĚŠNÍ STUDENTI, OPATŘENÍ VEDOUcí KE SNIŽOVÁNÍ STUDIJNI NEÚSPĚŠNOSTI

2.6.1 Počty neúspěšných studentů v roce 2006 podle skupin kmenových oborů

Skupiny oborů	Kód skupiny kmen. oborů	Neúspěšní studenti ve stud. programu				Neúspěšní studenti celkem
		bak.	mag.	mag. nav.	dokt.	
přírodní vědy a nauky	11 až 18	286	50	6	1	343
technické vědy a nauky	21 až 39	186	0	4	0	190
zdrav., lékař. a farm. vědy a nauky	51 až 53	39	0	0	0	39
společenské vědy, nauky a služby	61,65,67,71-74	85	0	4	0	89
ekonomie	62	179	0	6	0	185
pedagogika, učitelství a soc. péče	75	20	482	0	0	502
vědy a nauky o kultuře a umění	81,82	8	0	2	0	10
Celkem	11 až 82	803	532	22	1	1358

2.6.2 Ukončení studia mimo absolvování příslušného studijního programu za rok 2006

Součást UJEP	Bc.	Mgr.	NMgr.	Dr.	Celkem
FF	14	0	4	0	18
FSE	219	0	6	0	225
FUUD	8	0	2	0	10
FVTM	142	0	4	0	146
FŽP	161	1	6	0	168
PF	55	517	0	0	572
PřF	165	14	0	1	180
ÚZS	39	0	0	0	39
UJEP	803	532	22	1	1358

Studijní neúspěšnost je sledována a projednávána na jednáních prorektora pro studium a pedagogickou činnost s proděkaný.

2.7 VYUŽÍVÁNÍ KREDITNÍHO SYSTÉMU, UDĚLOVÁNÍ DODATKU K DIPLOMU

Pro kvantifikované hodnocení průběhu studia v bakalářských a magisterských studijních programech uskutečňovaných na UJEP se užívá jednotného kreditního systému, který je kompatibilní s ECTS. Stejný kreditní systém je používán i u studijních programů nově zahajovaných, resp. předkládaných Akreditační komisi vlády ČR. V roce 2006 byla zahájena příprava na zavedení úplného systému ECTS, tj. včetně sedmistupňového hodnocení.

2.8 ODBORNÁ SPOLUPRÁCE S REGIONEM

Fakulta sociálně ekonomická spolupracovala v roce 2006 již tradičně především s Krajským úřadem v Ústí n. L., Úřadem práce v Ústí n. L., Finančním ředitelstvím v Ústí n. L., Celním ředitelstvím v Ústí n. L., Komerční bankou v Ústí n. L., Regionální rozvojovou agenturou a firmou Glaverbel.

Fakulta užitého umění a designu spolupracuje s následujícími organizacemi:

Český porcelán, a. s. Dubí u Teplic; Regionální muzeum Jílové u Prahy; SCA Packaging Česká republika s. r. o., Boletice nad Labem; Glaverbel, a. s., Teplice; Crystalex, a. s. Nový Bor; Tomáš Málek, Turnov; Sklo Šťovíček, Ústí nad Labem; Kavalier Sázava, a. s.; Huť Princ, Žďár nad Sázavou; Maďarské kulturní středisko, Praha; Galerie Technické univerzity v Liberci / Jablonec nad Nisou; Glassgalery Hittfeld – Hamburg; Uměleckoprůmyslové muzeum, Praha; Okresní vlastivědné muzeum, Česká Lípa; Národní technické muzeum, Praha; Redakce Glassrevue, Praha; Sklářský klastř, Liberec atd.

Fakulta výrobních technologií a managementu spolupracovala:

s vedením města, městských částí a kraje. Jednalo se o oblast přípravy a realizace výzkumných aktivit, přípravu Centra technologického a materiálového výzkumu a rozvoj vzdělávacích aktivit v rámci kraje. Nedílnou součástí je vstřícnost města a jeho obvodů při zajišťování bytů pro nové mimoústecké zaměstnance.

Spolupráce s průmyslem probíhá v následujících oblastech:

Den kariéry, účast podniků při nabídce zaměstnání budoucím absolventům fakulty, výzkum, řešení problematiky výroby akademickými pracovníky, případně akademickými pracovníky společně se studenty (Kronen Labe, Black&Decker atd.).

Bakalářské a diplomové práce, většina témat řešených prací vychází z průmyslových podniků, exkurze, návštěva výrobních podniků v rámci výuky, působení odborníků z výroby ve výuce.

Fakulta životního prostředí prostřednictvím specialistů v určitých oborech spolupracuje např. s MUS, a. s. (Mostecká uhelná společnost, a. s.) na rekultivacích a revitalizaci území postižených těžbou, s Agenturou ochrany přírody v rámci programu Natura nebo při zpracovávání Červeného seznamu rostlin v určitém území. Dále s Magistrátem města Ústí nad Labem při zpracovávání odborných dokumentů pro rozhodovací činnost zastupitelstva o problematice zamýšlené stavby jezů na Labi nebo dálnice D 8 či historických map Ústí nad Labem. Úzká výzkumná i pedagogická spolupráce existuje s regionálními VH organizacemi. Spolupráce je založena na tvorbě a realizaci společných projektů, vydávání publikací, na pomoci při definování a vedení bakalářských a diplomových prací.

Pro rozvoj **Filozofické fakulty** má největší význam spolupráce s Muzeem města Ústí nad Labem, v jejímž rámci bude zajištěn badatelský přístup ke sbírkovým fondům uměleckým, historickým a archeologickým. Rozvíjena je spolupráce v rámci společného Centra regionálních dějin a s nově koncipovanou knihovnou muzea. Tento úzký vztah je také základem vybudování samostatného odborného pracoviště (COLLEGIUM BOHEMICUM), které by se mělo soustředit na téma dějin Němců v českých zemích a česko-německé vztahy a které by mělo získat celozemskou dimenzi a zahraniční respekt. Tato spolupráce je bohužel od konce roku 2006 ovlivněna dočasným uzavřením muzea v souvislosti s rekonstrukcí.

Pracoviště FF smluvně spolupracují se Státním oblastním archívem v Litoměřicích, Archivem hlavního města Prahy, Národním památkovým ústavem (územně odborným pracovištěm v Ústí nad Labem, Liberci a Lokti), Magistrátem města Ústí nad Labem (Archiv města a Muzeum města). Další spolupráce

se týká všech regionálních muzeí v Ústeckém kraji a muzeí ve Středočeském, Karlovarském a Libereckém kraji. Dále spolupráce s Archeologickým památkovým ústavem v Mostě (podíl studentů na výzkumech, přednášková činnost), Domem techniky v Ústí nad Labem (přednášková činnost), Památkem Terezín, Biskupstvím litoměřickým a institucemi státní správy (obecní či městské úřady - např. Dolní Zálezly, Bohušovice nad Ohří, Dolní Poustevna, město Litoměřice – pro tyto lokality vznikají či vznikly na FF publikace).

V oblasti vzdělávání probíhá spolupráce prostřednictvím přímého podílu pracovníků z výše zmíněných institucí na výuce. Další formou spolupráce je vedení diplomantů, oponování závěrečných prací atd. Nejpodstatnější je však umožnění praxí studentů. Jedním z hlavních cílů projektu ESF, který byl získán v roce 2006, je právě rozvoj praxí a spolupráce s vybranými regionálními institucemi na této úrovni (*Inovace a rozvoj studijních programů na nově založené Filozofické fakultě UJEP v Ústí nad Labem, CZ.04.1.03/3.2.15.3/0430*).

Přírodovědecká fakulta a její katedry spolupracovaly s firmami v oblasti povrchových analýz vzorků, v oblasti analýzy magnetických polí nástrojů a v oblasti vakuové fyziky a techniky. Dále zahájily spolupráci s firmou v oblasti SIMS analýz polovodičů. Katedra chemie a katedra biologie se zapojily do připravované spolupráce s firmou LentiKat's biotechnologies v oblasti odstraňování specifického organického znečištění vod pomocí imobilizovaných biokatalyzátorů. Katedra biologie spolupracuje kontinuálně s firmou v oblasti vývoje inteligentního biosenzorického systému pro detekci pesticidů a herbicidů v životním prostředí. Katedra geografie spolupracuje v oblasti řešení projektů s Českým hydrometeorologickým ústavem, pobočkou v Ústí nad Labem a Českým statistickým úřadem, pobočkou v Ústí nad Labem.

Pedagogická fakulta - Centrum interkulturního vzdělávání působí zejména v rámci partnerství v projektech Sociální integrace realizovaných spol. Člověk v tísní při ČT, o. p. s. Tyto projekty jsou mimo jiné zaměřeny i na využití volného času dětí a mladých lidí ze socio-kulturně znevýhodněného prostředí. Ve vybraných lokalitách organizují pracovníci společnosti Člověk v tísní program vzdělávání a doučování dětí ze socio-kulturně znevýhodněného prostředí. CIV úzce spolupracuje s koordinátory programů Podpora vzdělávání a řediteli Nízkoprahových klubů ve správě společnosti Člověk v tísní. Studenti CIV poskytují tutežské služby dětem ohroženým sociálním vyloučením přímo v domácnostech. CIV se podílí na přípravném a průběžném vzdělávání těchto tutorů a zajišťuje jim pedagogickou supervizi a technický a materiální servis. CIV se v regionální spolupráci orientuje zejména na primární prevenci školní neúspěšnosti a sekundárního sociálního propadu, snížení či odstranění systémových bariér ve školských zařízeních a eliminaci negativního vlivu *directing systému* vzdělávacích zařízení.

Pedagogická fakulta - Centrum pedagogické praxe je zase v úzkém kontaktu se školami regionu, domlouvá konkrétní kontakty a jedná s představiteli škol a školských zařízení o praktické spolupráci. Centrum praxe spolupracuje s více než 300 školami a 700 cvičnými učiteli, v rámci realizace praxí pak s různými formami výchovných a sociálních zařízení a jejich pracovníky.

Pedagogická fakulta - Katedra primárního vzdělávání přispěla k rozvoji vzdělávání obyvatel regionu nabídkou a realizací kurzů pro učitele žáků ohrožených sociálním vyloučením v regionu NUTS II., které vznikly v rámci projektu Phare 2003 (květen 2005 až srpen 2006). Partnerem v projektu byl Sociálně právní institut v Mostě a katedra psychologie PF UJEP. V rámci projektu byla navázána spolupráce s pilotními školami v regionu (ZŠ Krupka, ZŠ Osek, Speciální škola Litoměřice) a s učilišti v kraji (Odborné učiliště a praktická škola Jirkov; ISS, OU, U Údlice; OU a U Trmice; Střední škola obchodu a služeb s. r. o. Ústí n. L.) a KÚ v Ústí nad Labem. Cílem projektu bylo vytvoření soustavy opatření pro pomoc žákům ohroženým sociálním vyloučením, hledání cest pro jejich uplatnění v dalším vzdělávání a na trhu práce, a zároveň maximální snížení rizik spojených s nevhodnou volbou vzdělávací a profesní dráhy.

2.9 KVALIFIKAČNÍ A VĚKOVÁ STRUKTURA AKADEMICKÝCH PRACOVNÍKŮ

2.9.1 Věková struktura akademických pracovníků k 31. 12. 2006

Věk	Akademičtí pracovníci										Vědečtí pracovníci	
	profesoři		docenti		odb. asist.		asistenti		lektori		celkem	ženy
	celkem	ženy	celkem	ženy	celkem	ženy	celkem	ženy	celkem	ženy		
do 29 let	-	-	-	-	29	9	14	4	3	3	4	2
30 - 39 let	-	-	2	1	105	36	5	3	7	6	4	-
40 - 49 let	1	-	13	4	81	34	-	-	2	1	2	-
50 - 59 let	10	2	27	6	59	25	-	-	3	2	4	2
60 - 69 let	21	5	37	8	32	10	-	-	-	-	3	2
nad 70 let	15	-	15	2	6	2	-	-	-	-	2	-
Celkem	47	7	94	21	312	116	19	7	15	12	19	6

2.9.2 Přehled o počtu akademických pracovníků k 31. 12. 2006

Personální zabezpečení	Celkem	Prof.	Doc.	Ostatní	DrSc.	CSc.	Dr., Ph.D., Th.D.
Rozsahy úvazků AP	506	47	94	365	23	126	92
do 30 %	54	5	10	39	2	23	6
31 - 50 %	81	6	15	60	5	23	14
51 - 70 %	38	9	13	16	6	16	2
71 - 100 %	333	27	56	250	10	64	70

2.10 ROZVOJ VÝZKUMNÉ, VÝVOJOVÉ, UMĚLECKÉ A DALŠÍ TVŮRČÍ ČINNOSTI A POSÍLENÍ VAZBY MEZI ČINNOSTÍ VZDĚLÁVACÍ A TOUTO ČINNOSTÍ

2.10.1 Vědecká činnost

V roce 2006 získala UJEP finanční dotaci na řešení projektů registrovaných v databázi CEP ve výši 14 879 tis. Kč (částka pouze pro UJEP), celkově získaná částka na tyto projekty UJEP (finanční ziskové hlavními řešiteli na řešení celého projektu v roce 2006 a finanční ziskové spoluřešiteli) byla 16 353 tis. Kč.

V roce 2006 byly přiděleny UJEP finanční prostředky na specifický výzkum ve výši 2 448 tis. Kč.

FSE	FUUD	FVTM	FŽP	FF	PF	PřF	ÚZS	Celkem
403	0	255	476	497	387	430	0	2 448

Přehled rezortních ministerských grantů (včetně výzkumných záměrů MŠMT, s výjimkou FRVŠ) — UJEP hlavní řešitel (celkové finance)

Název grantu, výzk. projektu, patentu nebo dalších tvůrčích aktivit	Zdroj dle klasifikace MŠMT	Finanční podpora (v tis. Kč)
Informační zdroje pro oblast fyziky plazmatu, plazmatických technologií a jimi připravovaných materiálů	C	192
Výzkumný pobyt na Kristianstad University	C	57
Nanokompozitní vrstvy Sn,SnO2/plazmový polymer	C	340
Metodika hodnocení sociálních a ekologických souvislostí ekonomické transformace: teorie a aplikace	C	1 156
Příčiny a mechanismy vytváření vzdělávacích blokad příslušníků skupin z odlišného sociokulturního prostředí	C	1 397

a formulace strategií k jejich překonávání		
Přeshraniční vlivy působící na místní společenství českého pohraničí	C	1 699
Multifunkčností k udržitelným ekonomickým a sociálním podmínkám českého zemědělství	C	785
Zkušenosti z využití antropogenně postižené krajiny ke strategii rozvoje venkova	C	594
Celkem		6 220

Přehled GAČR projektů – UJEP hlavní řešitel (celkové finance)

Název grantu, výzk. projektu, patentu nebo dalších tvůrčích aktivit	Zdroj dle klasifikace MŠMT	Finanční podpora (v tis. Kč)
Numerické modelování energetických procesů ve sluneční atmosféře	B	379
Biologie pavouků <i>Theridiosoma gemmosum</i> (L. Koch, 1877) (Araneae, Theridiosomathidae)	B	59
Ediční řada „Nejstarší městské knihy severozápadních a severních Čech“	B	497
Nacionalizace společnosti v Čechách 1848 – 1914	B	363
Výšetřování vlivu všeobecné nesymetrie při kmitání soustav tuhých těles prostorově pružně uložených a vázaných - aplikace na kmitání vozidel	B	787
Sociální ekonomika v České republice, její kořeny a perspektivy v komparaci s EU	B	192
Beletrie v českých a německých časopisech vydávaných v Čechách ve 20. až 40. letech XIX. století jako pramen k poznání literárního vývoje	B	131
Výzkum vlastností povrchu a povrchové vrstvy se zřetelem na možné katastrofické dopady na funkčnost strojních součástí	B	1 536
Utváření sociálních struktur na pozadí měnící se kulturní krajiny v období transformace	B	406
Archeologizované stavby na pískovci	B	498
Hybridní složeniny v současné češtině	B	108
Celkem		4 956

Projekt GA AV

Název grantu, výzk. projektu, patentu nebo dalších tvůrčích aktivit	Zdroj dle klasifikace MŠMT	Finanční podpora (v tis. Kč)
Aplikace pokročilých simulačních metod pro studium struktury, fyzikálně-chemických vlastností a přípravy kompozitních materiálů a nanomateriálů	C	237
Celkem		237

Přehled mezinárodních a zahraničních grantů – UJEP hlavní řešitel (celkové finance)

Název grantu, výzk. projektu, patentu nebo dalších tvůrčích aktivit	Zdroj dle klasifikace MŠMT	Finanční podpora (v tis. Kč)
Využití mladého hnědého uhlí pro zlepšování kvality půd	A	43
Zavádění principů řízení environmentálního a humánního rizika do systémů počítačové podpory navrhování postupů výroby součástí	A	61
Celkem		104

Přehled rezortních ministerských grantů (včetně výzkumných záměrů MŠMT, s výjimkou FRVŠ) – UJEP další příjemce a spoluřešitel (finance pro UJEP)

Název grantu, výzk. projektu, patentu nebo dalších tvůrčích aktivit	Zdroj dle klasifikace MŠMT	Finanční podpora (v tis. Kč)
Multilicence na vstup do Web of Knowledge (přístup do Web of Science a Journal Citation Reports)	C	0
Výzkumné centrum - Pokročilé sanační technologie a procesy	C	1 615
Výzkumné centrum - Příprava, modifikace a charakterizace materiálů energetickým zařízením	C	1 847
IBIS – Inteligentní biosenzorický systém pro detekci pesticidů a herbicidů v životním prostředí	C	615
Vypracování účinnosti výroby stlačeného vzduchu na jednotlivých strojích	C	109
Celkem		4 186

Přehled GAČR projektů – UJEP spoluřešitel (finance pro UJEP)

Název grantu, výzk. projektu, patentu nebo dalších tvůrčích aktivit	Zdroj dle klasifikace MŠMT	Finanční podpora (v tis. Kč)
Georeferencování a kartografická analýza historických vojenských mapování Čech, Moravy a Slezska	B	105
Syntéza a studium chirálních supramolekulárních synthonů	B	225
Význam podmrzajících sutí jako přírodního observačního systému globální environmentální změny v krajině	B	33
Systémy účetnictví a reportingu udržitelného rozvoje a jejich aplikace na mikroekonomické úrovni	B	160
Výzkum egyptské Západní pouště	B	127
Celkem		650

Pozn.: A = mezinárodní a zahraniční granty, B = GAČR, C = rezortní ministerské granty (včetně výzkumných záměrů MŠMT, s výjimkou FRVŠ)

2.10.2 Umělecká činnost

Přehled umělecké činnosti – Fakulta užitého umění a designu (aktivity akademických pracovníků a studentů)

Druh a význam akce	Regionální	Celostátní	Mezinárodní	Celkem
Samostatná výstava s katalogem	12	16	11	39
Skupinová výstava s katalogem	16	13	43	72
Realizace	15	13	2	30
Účast v soutěži na základě vyzvání	4	5	7	16
Umístění v soutěži	4	15	6	25
Účast na sympoziu (plenéru, workshopu)	24	21	28	73
Jiná ocenění	6	12	4	22
Jiné ohlasy	28	47	12	87

Přehled umělecké činnosti - katedra výtvarné výchovy Pedagogické fakulty (aktivity akademických pracovníků)

Druh a význam akce	Regionální	Celostátní	Mezinárodní	Celkem
Samostatná výstava	1	3	-	4
Účast na výstavách s katalogem	1	4	1	6
Účast na výstavách	-	-	-	-
Účast na sympoziu, workshopu	2	5	4	11
Ocenění	-	-	-	-

Přehled umělecké činnosti - katedra hudební výchovy Pedagogické fakulty (aktivity akademických pracovníků)

Druh a význam akce	Regionální	Celostátní	Mezinárodní	Celkem
Koncertní vystoupení	57	14	73	144
Soutěže a festivaly	-	2	16	18
Ocenění	-	3	3	6

Přehled umělecké činnosti - katedra výchov uměním Pedagogické fakulty – oddělení výtvarné (aktivity akademických pracovníků)

Druh a význam akce	Regionální	Celostátní	Mezinárodní	Celkem
Samostatná výstava	3	-	1	4
Účast na výstavách s katalogem	4	4	5	13
Účast na výstavách	1	5	-	6
Účast na sympoziu, workshopu	-	-	-	-
Ocenění	-	-	-	-

Přehled umělecké činnosti - katedra výchov uměním Pedagogické fakulty – oddělení hudební (aktivity akademických pracovníků)

Druh a význam akce	Regionální	Celostátní	Mezinárodní	Celkem
Koncertní vystoupení	23	-	21	44
Soutěže a festivaly	-	-	3	3
Ocenění	-	-	-	-

2.10.3 Ediční činnost

UJEP vydala v roce 2006 v rámci ediční činnosti celkem 101 publikací zahrnujících monografie, skripta, sborníky a katalogy výstav. V edici Acta Universitatis Purkynianae bylo vydáno 11 titulů.

Na univerzitě byla vydávána následující odborná periodika: Ergo (FF), Usta ad Albim (PF), Strojírenská technologie a Manufacturing technology (FVTM), GeoScape 1802-1115 (PřF), FSE je jedním z devíti spoluvydavatelů odborného časopisu Ekonomie+Management, který byl v roce 2006 zařazen do citačních databází JEL. Univerzita vydala 5 čísel Zpravodaje UJEP, který vycházel jak v tištěné formě v průměrném nákladu 1 700 výtisků a je k dispozici i na webových stránkách UJEP.

ACTA UNIVERSITATIS PURKYNIANAE			
Dytrtová Kateřina	Čas, prostor, hudba a výtvarné umění	AUP 121	80-7044-765-6
Charvát Filip	Richard Weiner oder Die Kunst zu Scheitern. Interpretationen zum Erzählwerk mit einer fergleichen den Studie zu Franz Kafka	AUP 122	80-7044-766-4
Fischer Slavomil	Etopedie v penitenciární praxi. Studia paedagogica	AUP 123	80-7044-772-9

Jeřábek Milan (ed.)	Regionální výzkum v severozápadních Čechách	AUP 124	80-7044-778-8
Zdráhal Tomáš	Zobecněné elementární funkce. Studia mathematica	AUP 125	80-7044-806-7
Hunčová Magdalena	Družstva a jejich role v tržní ekonomice. Studia oeconomica	AUP 126	80-7044-810-5
Mitter Patrik	Kompozice v kontextu současné češtiny. Studia linguistica	AUP 127	80-7044-811-3
Jeřábek Milan, Brezinski Horst, Leick Birgit a kol.	Spolupráce mezi podniky severozápadních Čech a jihozápadního Saska. Studia geographica VIII.	AUP 128	80-7044-820-2
Pyšný Ladislav, Kubátová Jana	Poruchy v postavení pánve a hodnocení vlivu cvičení na hyperlordotické držení těla. Studia kinantropologica	AUP 129	80-7044-823-7
Moldanová Dobrava	České příběhy	AUP 130	80-7044-846-6
Čermák Vladimír	Sovětizace společenskovedního myšlení a sociologie minulosti	AUP 131	80-7044-847-4

REKTORÁT

Rektorát	Výroční zpráva o činnosti 2005. Univerzita Jana Evangelisty Purkyně v Ústí nad Labem	80-7044-762-1
Ritschelová Iva, Sidorov Egor (ed.)	Výzkum a vývoj na Univerzitě J. E. Purkyně	80-7044-776-1
Loučka Tomáš (ed.)	Hodnocení kvality vysokých škol	80-7044-800-8

FAKULTA SOCIÁLNĚ EKONOMICKÁ

Bártlová Eva	Základy výcviku sociálních dovedností	80-7044-749-4
Šrein Zdeněk (ed.)	Ekonomika, regiony a jejich výhledy	80-7044-795-8
Werner Rudolf, Zuzák Roman	Základy podnikového managementu	80-7044-809-1
Hunčová Magdalena (ed.)	Sociální ekonomika a sociální stát v kontextu veřejných politik	80-7044-819-9
Zdeněk Šrein (ed.)	Vzděláváme odborníky pro 21. století	80-7044-824-5
Moc Ondřej	Profesní uplatnění absolventů FSE a hodnocení výuky na FSE	80-7044-831-8
Zich František (ed.)	Člověk v pohraničí	80-7044-836-9
Hrach Karel	Sbírka úloh ze statistiky	80-7044-845-8

FAKULTA UŽITÉHO UMĚNÍ A DESIGNU

Míšek Karel, Fišerová Eva, Hradcová Jana	Ústí designu - sousedé	80-7044-791-5
Pavlíček Tomáš	Mezníky paměti	80-7044-797-4
Polanecký Jaroslav	Učebnice dějin výtvarné kultury pro výtvarné obory SOŠ (didaktická analýza textů)	80-7044-821-0
Mráziková Eva, Koleček Michal, Thelenová Michaela	Michaela Thelenová	80-7044-822-9
Koleček Michal (ed.)	Public Dreams	80-7044-829-6
Koleček Michal (ed.)	Gray Zones	80-7044-830-X

FAKULTA VÝROBNÍCH TECHNOLOGIÍ A MANAGEMENTU		
Soukup Josef (ed.)	Dynamika tuhých a deformovatelných těles. Sborník přednášek	80-7044-782-6
Grečenko Alexandr, Soukup Josef	Úvod do strojnictví	80-7044-801-6
Kunc Stanislav	Sbírka úloh z fyziky	80-7044-802-4
Grečenko Alexandr	Úvod do strojnictví. Semináře a cvičení.	80-7044-803-2
Krmela Jan, Náprstková Nataša (ed.)	ICTKI 2005, Sborník přednášek (proceedings)	80-7044-743-5
Mádl Jan, Vrabec Martin	Technologičnost konstrukce z hlediska technologie obrábění	80-7044-757-5
Sláma Miroslav (ed.)	Bulletin vědeckých, výzkumných a pedagogických prací ÚTRV UJEP za rok 2005	80-7044-770-2
Grečenko Alexandr	Strojní součásti	80-7044-775-3

FAKULTA ŽIVOTNÍHO PROSTŘEDÍ		
Kolenatý Miloslav	English for the Environment II.	80-7044-746-X
Miroslava Blažková (ed.)	Výzkum antropogenních zátěží v severočeském regionu. Studia oecologica	80-7044-763-X
Pešková Michaela, Havránková Tereza, Zadinová Gabriela	Ekologická příručka ústeckého občana aneb Jak chránit životní prostředí v Ústí nad Labem	80-7044-773-7
Ritschelová Iva, Pulkrab Karel, Tošovská Eva	Politika životního prostředí. Environmentální management 9	80-7044-779-6
Melichar Jan, Hamerská Gabriela, Fořtová Petra	Soubor matematických úloh pro 1. stupeň základní školy — Environmentální výchova	80-7044-785-0
Kamiš Karel	Gramatická čítanka s přihlédnutím k environmentální problematice	80-7044-786-9
Farský Miroslav, Ritschelová Iva, Měsíček Libor, Zahálka Jaroslav (ed.)	Vybrané statě o životním prostředí. Environmentální chrestomatie. Environmentální management 9	80-7044-787-7
Čepičková - Brtnová Ivana, Kroufek Roman	Environmentální výchova jako průřezové téma školního vzdělávacího programu — příručka pro učitele	80-7044-788-5
Kubátová Dagmar, Kroufek Roman	Člověk, zdraví a životní prostředí	80-7044-789-3
Blažková Miroslava (ed.)	Vědecko-výzkumná činnost FŽP v roce 2005. Studia oecologica	80-7044-790-7
Blažková Miroslava, Novák Petr, Vráblíková Jaroslava, Harudová Kateřina	Vzdělávání a výzkum v oblasti životního prostředí: soubor prezentací z mezinárodní konference k 15. výročí založení FŽP UJEP	80-7044-796-6
Ritschelová Iva, Farský Miroslav, Sidorov Egor	Environmentální účetnictví. Fakulta životního prostředí. Environmentální management 10	80-7044-799-0
Vráblíková Jaroslava, Vráblík Petr	Základy pedologie	80-7044-805-9
Horák Petr	Základy biochemie biotechnologických procesů	80-7044-813-X

	v ochraně životního prostředí	
Horák Petr	Mechanismy biodegradací kontaminantů a biosanační techniky	80-7044-814-8
Čepičková - Brtnová Ivana, Kroufek Roman	Environmentální výchova jako průřezové téma školního vzdělávacího programu — příručka pro učitele	80-7044-826-1
Kubátová Dagmar, Kroufek Roman	Člověk, zdraví a životní prostředí	80-7044-827-X
Richter Miroslav	Úvod do průmyslových technologií	80-7044-828-8

FILOZOFICKÁ FAKULTA A ÚSTAV SLOVANSKO-GERMÁNSKÝCH STUDIÍ		
Radvanovský Zdeněk (ed.)	Spolkový život v Čechách v 19. století a na počátku 20. století (Sborník k životnímu jubileu Doc. PhDr. J. Englové, CSc.)	80-7044-781-8
Rokoský Jaroslav	Československé osudy	80-7044-839-3
Gabriel František	Teoretické aspekty studia hradních staveb	80-7044-840-7
Podroužek Kamil	Vesnické stavby na pískovcovém podloží	80-7044-841-5
Vinař Jan	Klenba jako konstrukce	80-7044-842-3
Veselý Martin, Hrubá Michaela (edd.)	Regionální dějiny ve výuce dějin na českých a slovenských školách	80-7044-843-1
Hrubá Michaela (ed.)	Sborník k životnímu jubileu Ludmily Sulítkové	80-7044-844-X
Hrubá Michaela, Kociánová B., Mareš J.	Kniha soudní a pamětní Ústí nad Labem (1438 - 1514), Libri civitatis IV.	80-7044-737-0
Durdík Tomáš (ed.)	Podloží hradních staveb (Vliv a vývoj přírodních a geologických podmínek na stavbu hradů.), Castrum Bene 9	80-7044-755-9
Hrubá Michaela (ed.)	Výuka dějin 20. století na českých a slovenských školách	80-7044-771-0
Veselý Martin (ed.)	Národ místo Boha v 19. a v první polovině 20. století	80-7044-777-X
Kaiserová Kristina (ed.)	Zprávy Společnosti pro dějiny Němců v Čechách	80-7044-783-4

PEDAGOGICKÁ FAKULTA		
Louka Oto, Kirchner Jiří, Hnízdil Jan	Snowboarding - vybrané kapitoly	80-7044-738-9
Ašenbrenerová Ivana (ed.)	Cantas Choralis 05	80-7044-747-8
Ašenbrenerová Ivana (ed.)	Aktuální otázky současné hudebně výchovné teorie a praxe	80-7044-748-6
Hejna Dalibor	Etická výchova	80-7044-750-8
Hejna Dalibor	Vybrané kapitoly z českých dějin	80-7044-751-6
Popovič Mikuláš	Komplementární kapitoly z harmonie	80-7044-756-7
Kamiš Karel	Paradigmatická a sémantická morfologie jmen spisovné češtiny pro studující 1. stupně základní školy denního a distančního studia	80-7044-760-5
Dytrtová Kateřina	Umění a kultura — oblast RVP	80-7044-761-3
Fridrich Radek, Fibiger Martin (ed.)	Výuka národní literatury v mezipředmětových vztazích	80-7044-767-2
Machová Jitka, Kabátová Dagmar	Výchova ke zdraví pro učitele	80-7044-768-0

Fleischman Otakar a kol.	Vybrané psychologické aspekty práce terénního sociálního pracovníka	80-7044-769-9
Celerová Jaroslava	Komunikace v obchodní ruštině	80-7044-774-5
Trpišovská Dobromila, Vacínová Marie	Ontogenetická psychologie	80-7044-792-3
Marvan Jiří (ed.)	Spisovná čeština cestou necestou (800-1800). (Sborník - práce 18. studentů)	80-7044-793-1
Kyralová Libuše	Metodická příručka s výkladem a doprovodným materiálem	80-7044-794-X
Marvan Jiří	Cesty ke spisovné češtině - prvních tisíc let (800-1800). Malý průvodce dějinami české lingvoekologie	80-7044-804-0
Valdrová Jana	Gender a společnost	80-7044-808-3
Fischer Slavomil	Sociální patologie. Propedeutika	80-7044-812-1
Nosek Martin	Pohyb a výchova	80-7044-816-4
Kuncová Květa (ed.)	Cizí jazyk pro účely studia a profese v podmínkách EU	80-7044-818-0
Šikulová Renata a kol.	Kapitoly z předškolní pedagogiky II.	80-7044-825-3
Šikulová Renata (ed.)	Cesta rámcového vzdělávacího programu do škol	80-7044-832-6
Novotný František	Stručný přehled dějin tělesné výchovy a sportu	80-7044-833-4
Zimová Ludmila, Balkó Ilona	Čeština jako cizí jazyk ve výuce češtiny, dějepisu a výchovy k občanství	80-7044-834-2
Balkó Ilona, Zimová Ludmila	Konverzační cvičení pro zahraniční vysokoškoláky	80-7044-835-0
Čepičková Ivana (ed.)	Škola, žák, učitel v multikulturním prostředí	80-7044-851-2

PŘÍRODOVĚDECKÁ FAKULTA

Skokan Ladislav	Asie. Sociogeografický přehled	80-7044-739-7
Němec Jan	Úvod do algebry a aritmetiky	80-7044-764-8
Krátká Magdalena, Seifert Robert (ed.)	Letní škola učitelů matematiky a fyziky 2005. Sborník příspěvků	80-7044-780-X
Lísal Martin	Paralelní počítání. Úvod do MPI	80-7044-784-2
Kořínková Karin	Obecná parazitologie. Význam a biologie parazitů.	80-7044-798-2
Bursa Milan	Geografie průmyslu Česka. Potravinářský průmysl	80-7044-807-5
Kopka Jan	Přirozená čísla	80-7044-815-6
Eisenmann Petr, Kopáčková Alena	Rozvoj funkčního myšlení ve výuce matematiky na základní škole	80-7044-817-2
Krátká Magdalena, Seifert Robert (ed.)	Letní škola matematiky a fyziky 2006. Sborník příspěvků	80-7044-837-7

ÚSTAV ZDRAVOTNICKÝCH STUDIÍ

Hnízdil Jan	Pokyny pro vypracování bakalářské práce zdravotnických oborů UJEP	80-7044-759-1
-------------	---	---------------

2.11 INFRASTRUKTURA, DOSTUPNOST INFORMAČNÍCH ZDROJŮ A ROZVOJ INFORMAČNÍ INFRASTRUKTURY

2.11.1 Vysokoškolské knihovny UJEP

Na jednotlivých součástech UJEP pracuje pět knihovnicko-informačních pracovišť zapsaných do evidence knihoven Ministerstva kultury ČR podle zákona č. 257/2001 Sb. jako základní knihovny se specializovaným knihovním fondem: Středisko vědeckých informací Fakulty sociálně ekonomické, Knihovna Fakulty užitého umění a designu, Knihovna Fakulty výrobních technologií a managementu, Knihovna Fakulty životního prostředí, Ústřední knihovna Pedagogické fakulty (od transformace fakulty slouží též Přírodovědecké fakultě a Filozofické fakultě). Údaje o jejich činnosti jsou uvedeny v tabulce „Vysokoškolské knihovny, knihovnicko-informační služby UJEP“.

Od 2. 1. 2006 zahájilo provoz Evropské dokumentační středisko, jehož cílem je informačně podporovat výzkum, vzdělávání a studium otázek evropské integrace na UJEP.

Kromě tradičních dokumentů z knihovních fondů mají akademičtí pracovníci i studenti UJEP možnost využívat řadu elektronických informačních zdrojů (bibliografických, faktografických a plnotextových) z kooperativních projektů programu *1N Informační infrastruktura výzkumu*: 1N04033 Informační zdroje pro ekonomický výzkum (DSI Full Campus Solution, EIU ViewsWire); 1N04057 Pokračování licence Literature Online pro akademické instituce; 1N04060 Konsorciální zpřístupnění základních umělecko-historických a teoretických informačních zdrojů pro vizuální umění a architekturu. (Art Full Text, Art Index Retrospective 1929-1984, Grove Art Online); 1N04124 Primární elektronické informační zdroje z oblasti technických a aplikovaných přírodních věd pro vědu a výzkum (Elsevier Science Direct, Kluwer, Springer Link, Wiley Interscience); 1N04129 Databáze EBSCO - zdroj vědeckých informací pro humanitní a společenské obory; 1N04144 Multilicence na vstup do Web of Knowledge (přístup do Web of Science a Journal Citation Reports); 1N04186 Multilicence pro zajištění kontinuity přístupu k přírodovědným informačním zdrojům (EnviroNetBase, Environmental Sciences & Pollution Management Database, GeoBase, GeoRef, Knovel). Další informační zdroje byly zpřístupňovány mimo rámec programu 1N (Oxford Reference Online, Encyclopedia of Education, SCOPUS, Česká národní bibliografie). Knihovny zajišťovaly propagaci těchto elektronických informačních zdrojů na několika seminářích i formou individuálních konzultací.

Vysokoškolské knihovny, knihovnicko-informační služby UJEP:

	FSE	FUUD	FVTM	FŽP	PF	celkem
Přírůstek knihovního fondu za rok	2 118	308	162	1 383	5 561	9 532
Knihovní fond celkem	21 245	1 405	2 651	28 520	256 072	309 893
Počet odebíraných titulů periodik:						
- fyzicky	89	34	16	92	368	599
- elektronicky (odhad)	0	0	0	0	0	0
Otevírací doba za týden (fyzicky)¹⁾	35	23	40	41	55	55
Počet absenčních výpůjček²⁾	15 380	1 308	328	8 859	42 220	68 095
Počet uživatelů³⁾	2 035	212	206	1 062	3 154	6 669
Počet studijních míst	27	22	10	42	148	249
Počet svazků umístěných ve volném výběru	8 850	0	2 651	8 169	35 200	54 870

¹⁾ Rozumí se počet otevíracích hodin týdně toho provozu vysokoškolské knihovny, který má nejdelší otevírací dobu. Otevírací doby jednotlivých provozů se nesčítají! Termínem „fyzicky“ se rozumí osobní návštěva knihovny, nikoli elektronická komunikace.

²⁾ Včetně prolongace.

³⁾ Uvádějí se zaregistrovaní uživatelé k 31. 12. 2006, tj. fyzické nebo právnické osoby zaregistrované v knihovně, které jsou oprávněné půjčovat si dokumenty z jejího fondu (domů nebo prezenčně) a které během vykazovaného období byly nově zaregistrovány nebo jejich registrace byla obnovena.

2.11.2 Informační infrastruktura UJEP

Rozvoj informační infrastruktury byl v roce 2006 realizován řešením rozvojových projektů v oblasti ICT a řešením investičního záměru z prostředků univerzity.

Rozvojový projekt č. 186 Modernizace a rozvoj IT technologií a služeb na UJEP:

- Jednotná správa identit IS UJEP

Projekt řešil vytvoření jednotného systému správy identit, tj. správy všech uživatelů, jejich účtů a dalších vlastností, vytvoření systému na principu adresářových služeb a zautomatizování správy identit.

Projekt podporuje bezpečnostní politiku informačního systému a řízení UJEP.

- Projekt je prvotním krokem pro přechod na portálové řešení informačního systému UJEP.
- Vytvoření architektury, správy a evidence IDSY UJEP – 2. etapa,
Projekt řešil vytvoření architektury, správy a evidence jednotné identifikace studentů a zaměstnanců UJEP v akademickém prostředí i mimo něj.
Identifikace osob - identifikační průkazy pro studenty a zaměstnance UJEP.
Vizuální identifikace a určení hlavních systémových prvků (identifikační medium – čipová karta, její vzhled, a příslušné čtečky).
- Realizace laboratoře výpočetní techniky pro podporu výuky předmětů studijního programu 2303 Strojírenská technologie a e-learningu
Cílem byla přeměna stávající učebny A4 v budově FVTM Na Okraji na počítačovou laboratoř vybavenou 15 výkonnými PC, novými elektrickými a datovými rozvody, audiovizuální technikou a potřebným zabezpečením.
- Rozvoj elektronického katalogu knihoven UJEP rekonverzí lístkového katalogu, 2. etapa.
Projekt řešil rozvoj elektronického katalogu knihoven UJEP - retrokonverzi lístkového katalogu knihovny PF UJEP (2. část – 1. část byla řešena v roce 2005 jako rozvojový projekt č. 295/2005).
- Využití moderních informačních technologií v zdravotnických studijních programech,
Pořízení IT vybavení: 6 ks PC, 6 ks LCD monitorů, 6 ks softwarové vybavy MS Office, MS Windows XP Pro, 5 ks uzamykatelných skříní.

Rozvojový projekt č. 507 Aplikace novely zákona o veřejných zakázkách (2006) do informačního systému VVŠ:

- Předmětem projektu bylo doplnit informační systém UJEP o služby, které budou určeny pro řízení veškeré administrativy spojené s veřejnými zakázkami velkého i malého rozsahu.
Nová komponenta byla koncipována jako integrální součást komplexního IS, který využívá veškerých dostupných jednotných číselníků a katalogů bez zavádění dalších duplicit a poskytuje ověřená data do dalších komponent (zejména finančních) k dalšímu zpracování.

Rozvojový projekt č. 625 Rozvoj eLearningových informačních systémů UJEP – portál edu.ujep.cz:

- Projekt řešil vytvoření jednotného celouniverzitního vstupního portálu eLearningových systémů UJEP – edu.ujep.cz. Portál řešil informační podporu studentů a autorů vzdělávacích kurzů, vytvoření univerzitní databáze multimediálních a textových komponent, SW a HW podporu autorů, včetně podpory tvorby eLearningových kurzů. Cílem je začlenění UJEP do eLearning komunity ČR.

Rozvojový projekt č. 190 Řízení evidence a toku dokumentů

- Zavedení systémové podpory implementace databázového prostředí Lotus Notes Domino do IS UJEP a aplikace její procesní nadstavby Lotus Work Flow (implementace datového prostředí do IS a implementace aplikace 5 vybraných procesních systémů v I. etapě a automatizace oběhu dokumentů, jejich řízení a přístupových práv).

Investiční záměr Síťová infrastruktura K1:

- Vybudování strukturované sítě, včetně přepínačů v budově kolejí K1, Klíšská ul., Ústí nad Labem, přípojka ke každému lůžku, tj. 455 přípojných míst.

2.11.3 Rychlost koncových připojení pracovišť UJEP na CESNET2, včetně zapojení do evropských projektů vysokorychlostních sítí a GRIDů

V současné době uzel akademické sítě CESNET2 v Ústí nad Labem je připojen k městům: Praha, Liberec, Most a Děčín. Nová topologie akademické sítě CESNET2 zajišťuje vysokou spolehlivost připojení UJEP k akademické a světové síti. Podrobnosti o aktuálním zatížení jednotlivých spojů jsou uvedené na www stránkách sdružení Cesnet (<http://www.cesnet.cz>).

Univerzitní síť má páteřní systém, který je založen na optických kabelových trasách a gigabitových přepínačích v uzlech páteře. Výsledkem je gigabitové připojení následujících objektů k centrálnímu uzlu sítě.

- Objekty v ulici České mládeže se sídlem Pedagogické fakulty, Přírodovědecké fakulty, Filozofické fakulty a Centra informatiky

- ❑ Objekt v ulici Moskevská se sídlem Fakulty sociálně ekonomické
- ❑ Objekt v ulici Králova výšina se sídlem Fakulty životního prostředí
- ❑ Objekt v ulici Hoření se sídlem rektorátu, Pedagogické fakulty a kolejí
- ❑ Objekt v ulici Stará se sídlem katedry výtvarné výchovy Pedagogické fakulty
- ❑ Objekt v ulici Na Okraji se sídlem Fakulty výrobních technologií a managementu
- ❑ Objekt v ulici Na Okraji se sídlem kolejí K5
- ❑ Objekt v ulici Klíšská se sídlem kolejí K1, K2 a menzy
- ❑ Objekt v ulici Jateční se sídlem kolejí K3 a vedení SKM
- ❑ Objekt v ulici Pasteurova se sídlem Ústřední knihovny Pedagogické fakulty a Fakulty sociálně ekonomické
- ❑ Objekty v ulici Za Válcovnou se sídlem Přírodovědecké fakulty a Fakulty výrobních technologií a managementu
- ❑ Objekt v ulici Velká Hradební 13 se sídlem Fakulty užitého umění a designu
- ❑ Objekt v ulici Velká Hradební 15 se sídlem Fakulty užitého umění a designu
- ❑ Objekt v ulici Brněnská se sídlem Univerzitního knihkupectví, Ústavu slovansko-germánských studií

Všechny výše uvedené objekty jsou připojeny s gigabitovou přenosovou rychlostí realizovanou optickým kabelem a přepínači řady Cisco Catalyst 2950, 3550, 6500.

Pracoviště mimo město Ústí nad Labem jsou připojena k univerzitní síti zprostředkovaně přes různé operátory. Jedná se o pracoviště Ateliéru skla a keramiky FUUD v pronajatém prostoru v Dubí, pracoviště ÚZS v Mostě a Teplicích a výukové pracoviště v Litvínově. Pracoviště UJEP v Mostě – Velebudice je připojeno pevnou linkou s gigabitovou kapacitou prostřednictvím akademické sítě CESNET2, ve Velebudicích je zřízen uzel Cesnetu, který připojuje také VŠB - TU Ostrava a VŠCHT Praha.

2.11.4 E- learning na UJEP

Aktivity v oblasti e-learningových metod vznikaly na jednotlivých fakultách UJEP postupně. Mezi prvními byla Pedagogická fakulta, která dala v době řešení projektu přednost systému Eden. V roce 2004 řešitelský tým Fakulty životního prostředí vybral systém Edoceo. V roce 2006 se Fakulta výrobních technologií a managementu rozhodla pro systém MS class server a na Fakultě sociálně ekonomické byl spuštěn Open Sourcový projekt Moodle.

Je zřejmé, že e-systémů je mnoho, každý systém má své klady a zápory, různé úrovně náročnosti zpracování e-kurzů, různé nároky na studenty, tutory, autory a správce. Vývoj e-learningových technologií je prudký a čas ukáže, který systém bude nejlépe vyhovovat svým uživatelům. Každý e-learningový systém provozovaný na UJEP je otevřený pro využití všem pracovníkům a studentům UJEP.

2.12 INFRASTRUKTURA VÝZKUMU A VÝVOJE NA NÁRODNÍ I MEZINÁRODNÍ ÚROVNI

Fakulta sociálně ekonomická

- ❑ Středisko vědeckých informací fakulty, které je napojeno na mezinárodní síť vědeckých informací

Fakulta užitého umění a designu

- ❑ Keramické centrum: technické vybavení centra je zaměřeno na vývoj v oblasti keramických hmot a jejich využití v průmyslové výrobě
- ❑ Laboratoř vizuální komunikace: technické vybavení je zaměřeno na dokumentaci, archivaci dat z oblasti vizuální kultury a jejich prezentaci
- ❑ Centrum současného středoevropského umění: oblast výzkumu je na FUUD soustředěna především na katedře dějin a teorie umění a jejím vědeckém pracovišti

Fakulta výrobních technologií a managementu

- ❑ Měření mikrotvrdosti – mikrotvrdoměr Shimadzu
- ❑ Měření kruhovitosti a stanovení odchylek – kruhoměr Hommel Tester 1000
- ❑ Měření a vyhodnocování drsnosti povrchu – Hommel T 1000

- Měření povrchových napětí
- Měření 2D a 3D rozměrů – tříosý měřicí stroj
- Zkoušky tepelného zpracování
- Výbrusy mikrostruktur – metalografické hodnocení
- Korozní zkoušky materiálů – kondenzační korozní komora KBEA 300 Liebisch
- Kavitační zkoušky materiálu

Fakulta životního prostředí

- Pedologická laboratoř
- Mikrobiologická laboratoř
- Laboratoř optické mikroskopie
- Pracoviště UV/VIS spektrofotometrie (Varian)
- Elektrochemické pracoviště (titrátor, iontový analyzátor a voltametrický analyzátor Metrohm)
- Chromatografické pracoviště (HPLC, iontová chromatografie Merck/Hitachi, Dionex)
- Laboratoř pokročilých analytických technik – společné pracoviště UJEP a VÚAnCh
- Zařízení pro úpravu environmentálních vzorků (homogenizátor, třepačky, ultrafiltrační a ultracentrifugační zařízení, mikrovlnné rozkladné zařízení aj.)
- Laboratoře pro geografické informační systémy a dálkový průzkum Země
- Laboratoř geoinformatiky
- Softwarové aplikace z oblasti GIS, kartografie a DPZ (ESRI, Erdas/Leica, Idrisi, TerraSolid)

Filozofická fakulta a Ústav slovansko-germánských studií

- Dokumentační laboratoř a pracoviště pro fotogrammetrii katedry historie
- Studovna a knihovna katedry historie spolupracující se Specializovanou Knihovnou Muzea města Ústí n. L. a knihovnu ÚSGS, které jsou zaměřeny na problematiku česko-německých vztahů a českých Němců
- Mediotéka katedry germanistiky

Pedagogická fakulta

- Vybavená knihovna PF, včetně elektronických informačních zdrojů

Přírodovědecká fakulta

- Laboratoř elektronové mikroskopie
- Pracovna fyziologie živočichů a člověka
- Laboratoř molekulární biologie
- Laboratoř fyziologie rostlin
- Laboratoř mikrobiologie
- Zařízení pro optické metody
- Přístrojová technika pro elektrochemické a optické biosensory
- Plazmochemická laboratoř
- Zařízení pro optické emisní spektroskopie
- Originální zařízení pro analýzu složení neutrálních částic v plazmovém reaktoru
- Laboratoř povrchové diagnostiky
- Moderní výpočetní technika pro oblast počítačového modelování
- Počítačový cluster
- Zařízení pro metody molekulové a atomové spektroskopie (v oblasti IR, UV, VIS)
- Vybavení pro studium reakcí v mikrovlnném poli
- Moderní funkční digestoře
- Komplexní geodatabáze

Ústav zdravotnických studií

- Vzhledem k tomu, že ÚZS je nová rozvíjející se součást UJEP, materiální základna je budována

3. Kvalita a kultura akademického života

3.1 SOCIÁLNÍ ZÁLEŽITOSTI STUDENTŮ

Na UJEP se vyplácí prospěchová, mimořádná, sociální a ubytovací stipendia. Souhrnný přehled vyplacených stipendií za rok 2006 je uveden v následujících tabulkách. Sociální stipendia se vyplácejí od roku 2006 podle § 91 odst. 3 zákona studentům, kteří mají nárok na příspěvek na dítě ve zvýšené míře. Mimořádné stipendium může být přiznáno i ze sociálních důvodů.

Stipendia poskytovaná studentům UJEP v roce 2006 (v tis. Kč)

	Z dotace MŠMT	Ostatní zdroje			Ze stipendijního fondu	Celkem k 31. 12. 06	
		SD+MG ^{*)}	Erasmus Socrates	Vlastní zdroje			
Stipendia celkem:	40 498,7	167,5	2 743,4	23,9	3 778,5	47 212,1	
v tom:	dotace na ubytovací stipendia	21 892,0	-	-	15,6	21 907,6	
	DPS – doktorandi (ukazatel „C“)	740,0	-	-	23,9	826,9	
	zahraniční studenti	311,2	-	-	-	311,2	
	prospěchová	108,0	-	-	822,1	930,1	
	SOCRATES - ERASMUS	13 083,6	-	2 743,4	-	15 827,0	
	krátkodobí zahr. studenti – vypláceno DZS	-	-	-	-	-	
	mimořádná stipendia	957,0	167,5	-	-	2 529,1	3 653,6
	sociální stipendia	3 406,9	-	-	-	348,7	3 755,6

^{*) SD - sponzorský dar; MG - mimorozpočtové granty}

Mimo tato stipendia byla udělena osmi nejlepším studentům UJEP následující stipendia:

- stipendium generálního ředitele Glaverbel Czech, a. s. za nejlepší diplomovou a bakalářskou práci Univerzity J. E. Purkyně v Ústí n. L. (20 tis. Kč)
- stipendium generálního ředitele Severočeské energetiky, a. s. (20 tis. Kč)
- stipendium primátora města Ústí n. L. (20 tis. Kč)
- čtyři stipendia starostů městských obvodů v Ústí n. L. (po 15 tis. Kč)
- stipendium starosty města Trmice (5 tis. Kč)

Stipendia byla slavnostně předána současně s Cenami rektora dne 13. 12. 2006.

3.2 SOCIÁLNÍ ZÁLEŽITOSTI ZAMĚSTNANCŮ

Sociální fond

V roce 2006 byl na UJEP v souladu se zákonem č. 111/1998 Sb. v pozdějším znění zřízen Sociální fond.

Pracovní pomůcky, ochranné a pracovní oděvy

Zaměstnancům jsou poskytovány osobní, ochranné, pracovní, mycí a čistící prostředky jako ochrana před zbytkovými riziky podle seznamu profesí a pracovních činností.

Zdravotní prohlídky

UJEP má smluvně zajištěnou závodní preventivní péči. Všichni zaměstnanci se zúčastňují preventivní periodické zdravotní prohlídky, která je hrazena zaměstnavatelem.

Rovněž pravidelná odborná školení zaměstnanců pro obsluhu a práci na technickém zařízení, např. elektrická zařízení, plynová zařízení, tlakové nádoby a školení řidičů jsou hrazena zaměstnavatelem.

Příspěvek na stravování

Příspěvek na stravování poskytuje UJEP zaměstnancům, kteří se stravují v menze, ve výši 28,80 Kč na 1 jídlo. Zaměstnancům, kteří se stravují v náhradním závodním stravování, poskytuje FSE a FŽP příspěvek ve výši 33,- Kč; PF ve výši 27,- Kč; PŘF ve výši 23,- Kč; FF ve výši 23,- Kč a 27,- Kč; FVTM, a Knihkupectví ve výši 19,- Kč na 1 stravenku; FUUD ve výši 19,- Kč a 27,- Kč.

Byty a ubytování

UJEP napomáhá v rámci stimulace svých zaměstnanců ve spolupráci se statutárním městem Ústí nad Labem získávání nájemních smluv na dobu určitou v obecních bytech a rovněž poskytuje ubytování ve svých vysokoškolských kolejích.

3.3 ZNEVÝHODNĚNÉ SKUPINY STUDENTŮ/UCHAZEČŮ O STUDIUM

V budovách, kde sídlí PF, PŘF, FF a FSE je umožněn přístup pro tělesně handicapované studenty bezbariérovým vchodem. Do jednotlivých podlaží je vyveze výtah, příp. je přístup umožněn pohyblivými plošinami pro vozíčkáře. Podmínky ke studiu handicapovaných studentů jsou u jiných fakult omezené. U Ústavu zdravotnických studií jsou navíc přísná zdravotnická kritéria pro přijetí ke studiu vzhledem ke studiu.

3.4 MIMOŘÁDNĚ NADANÍ STUDENTI

Pro mimořádné studenty jsou vytvořeny především podmínky materiálního charakteru – stipendia. Současně jsou tito studenti na fakultách zapojováni do vědecké a výzkumné činnosti, jejich práce jsou prezentovány na soutěžích.

3.5 PARTNERSTVÍ A SPOLUPRÁCE

3.5.1 Spolupráce UJEP a jejích součástí s neakademickými institucemi, výzkumnými ústavy apod. (stav k 31. 12. 2006):

PARTNER	PARTNER	PARTNER	PARTNER
Akademie věd ČR: Filosofický ústav, Etnologický ústav, Masarykův ústav, Ústav teorie a dějin umění, Ústav pro soudobé dějiny, Centrum globálních studií, Centrum medievistických studií, Ústav chemických procesů, Ústav jaderné fyziky, Astronomický ústav, Ústav anorganické chemie, Ústav organické chemie a biochemie, Entomologický ústav, Botanický ústav, Ústav ekologie krajiny, Mikrobiologický ústav, Ústav fyzikální biologie, Sociologický ústav, Fyzikální ústav			
Aisan Bitron Czech, s. r. o., Louny	Alcan Děčín Extrusions, s. r. o.	ARGO Praha	Archiv hlavního města Prahy
Arkádie Teplice	Art Director Club, Praha	Asociace sklářského a keramického průmyslu ČR Praha	Asociace užité grafiky AUG
BigBlue, Teplice	Billboard Gallery Europe Bratislava	Black & Decker, Trmice	Blok architektů a výtvarníků
BVD PECE, s. r. o.	BVT Technologies, a. s. Brno	CDL Design s. r. o., Ústí nad Labem	Centrální katolická knihovnou v Praze
Centrum komunitní práce v Ústí n. L.	Centrum pro studium vysokého školství, Praha	Crystalex, a. s.	Český hydrometeorologický ústav, pog. Ústí n. L.
Česká manažerská asociace Praha	Český Porcelán, a. s.	Český statistický úřad, pob. Ústí nad Labem	Člověk v tísni, o. p. s.
Dalkia, a. s., divize Ústí nad Labem	Daymoon, a. s., Děčín	Design Centrum ČR	Design Connect London

Deutsches Porzellan Museum Hohenberg an der Eger	Deutsche Steizeug AGROB Buchtal	Dopravní vzdělávací institut, a. s., Praha	Drinks Union, a.s. Ústí nad Labem
Dům umění města Brna	Elte, s. r. o., Ústí nad Labem	EURO RSCG, Praha	Erwin Junker, Mělník
European Industriemuseum für Porzellan –Selb – Plösberg	Fabion s. r. o.	FEZKO, a. s. Strakonice	Forum Stadpark Graz
Galerie Altán Klamovka	Galerie Barrandov při Fakultní ZŠ Barrandov II	Galerie Emila Filly Ústí nad Labem	Galerie für Zeitgenössische Kunst Leipzig
Galerie designu ÚLUV Bratislava	Galerie moderního umění Roudnice nad Labem	Glaverbel Czech, a. s. Teplice	GPS Art Gate
Grafické studio ART–D	Hospodářská komora Ústí nad Labem	Hut' Princ, Žďár nad Sázavou	ICOGRADA, Brussel
Ing. Ilja Krejčí - ENGINEERING, Tišnov	Institute for Contemporary Art Dunaújváros	International Design Center Nagoya Inc.	Kavalier Sázava, a. s.
KOH-I-NOOR Hardthmuth, a. s., České Budějovice	Krajská hygienická stanice Ústeckého kraje se sídlem v Ústí n. L.	Kronen-Labe, s. r. o. Trmice	KUKLIK, integrovaná komunikace
Lasselsberger, a. s. Český národní podnik Praha	Magistrát Hl.města Prahy	Masarykova nemocnice v Ústí n. L.	Město Kadaň
Městská část Prahy 5	Metal Ústí nad Labem	Ministerstvo kultury ČR	Moravská galerie Brno
Most k naději, obč. sdr., Most	Mostecká uhelná společnost, a. s., Most	Muzeum města Ústí nad Labem	Nadace Český fond umění – Praha
Nadace Martina Bubera – Ústí n. L.	Nadace pro současné umění Praha	Nadace umění pro zdraví	Národní muzeum v Praze
Národní památkový ústav – územně odborné pracoviště v Ústí n. L., Liberec, Loket	Océ ČR, s. r. o., Praha	Ogilvy Group, Praha	Ochranný svaz autorský Gestor
PRAGA Louny CZ, a. s., Louny	Profilmedia Praha	Reconstruction s. r. o., Praha	Redakce Glasrevue, Praha
Regionální muzeum Jílové u Prahy	Regionální muzeum v Teplicích	<Rotor> Association for Contemporary Art, Graz	SCA Packaging Česká republika, s. r. o. Boletice nad Labem
Severočeská energetika, a. s., Děčín	Severočeská plynárenská, a. s., Ústí nad Labem	Severočeská vodárenská společnost, a. s., Teplice	Severočeské muzeum Liberec
Severočeské vodovody a kanalizace, a. s., Teplice	Silikátový svaz Praha	Sklárna Mottl, a. s.	Slovenské centrum designu Bratislava
Spolana Neratovice, a. s.	SPOLCHEMIE, a. s. Ústí n. L.	Státní oblastní archiv v Litoměřicích	Středočeské muzeum v Roztokách u Prahy
SUWECO CZ s. r. o. Štířín	Svaz průmyslu a dopravy ČR	Syndikát výtvarných umělců Praha	Škoda Auto, a. s. Mladá Boleslav
Technické muzeum v Brně	Tomáš Málek, Turnov	TRCZ, s. r. o., Lovosice	Unie výtvarných umělců Praha
Úřad měst. obvodu Severní Terasa	Úřad práce v Ústí n. L.	Ústav sociální péče Teplice	Vakuum Praha , s. r. o.
Věžeňská služba ČR	Vltava-Labe-Press, a. s., divize Sever Ústí nad Labem	Výzkumný ústav anorganické chemie, a. s., Ústí n. L.	Výzkumný ústav pro hnědé uhlí, a. s., Most

WBB Ceramic Bodies, Ransbach – Baumbach	Westrwald Ceramic Museum, Hör	Xeroco, s. r. o. Ústí nad Labem	Zdravotní ústav se sídlem v Ústí n. L.
--	----------------------------------	------------------------------------	---

3.6 UBYTOVACÍ A STRAVOVACÍ SLUŽBY

Celková kapacita určená k ubytování studentů ve vysokoškolských kolejích v roce 2006 činila celkem 1679 lůžek, z toho 1665 lůžek řádných a 14 přistýlek. Oproti roku 2005 byla ubytovací kapacita snížena o 264 lůžek (148 lůžek uzavřená kolej K4 Vaňov, 116 přistýlek na koleji K3).

Přehled objektů vysokoškolských kolejí:

název koleje	adresa	ubytovací kapacita pro studenty
K 1	Klíšská 979/129	455
K 2	Klíšská 979/129	362
K 3	Jateční 1002/20	472
K4 A	Čajkovského 1837	0
K4 B	Čajkovského 2207	0
K4 C	Čajkovského 1822	0
K 5	Na Okraji 1003	196
K 6	Hoření 13	180
Přistýlky K5		14
Celkem		1 679

Pro akademický rok 2006/2007 přijala Správa kolejí a menz (SKM) celkem 2 000 žádosti o ubytování. Výše kolejného se pro rok 2006 nezměnila. Poprvé po celý rok 2006 studenti obdrželi ubytovací stipendium.

Nově se v tomto roce ubytovávalo v jednom centrálním ubytovacím místě. Aby nedocházelo k odhlašování rezervovaných míst k ubytování, bylo pro akademický rok 2006/2007 zavedeno tzv. „předubytování“ spojené s podpisem ubytovací smlouvy a s uhrazením zálohy na měsíc září a říjen 2006. V ubytovací smlouvě byla sjednána pro studenty jednoměsíční výpovědní doba.

Vývoj obsazenosti respektive počtu volných lůžek byl následující:

12. 10. 2006	počet volných lůžek 82
3. 11. 2006	počet volných lůžek 98
5. 12. 2006	počet volných lůžek 150

Počty žádostí o ubytování:

Rok	celkový počet žádostí	ubytování	neubytování
2003/2004	2 259	1 941	318
2004/2005	2 244	1 941	303
2005/2006	2 198	1 461	---
2006/2007	2 000	1 588	---

Stejně jako v minulých letech SKM úzce spolupracovala s Kolejní radou při problematice ubytování v kolejích a stravování v menze UJEP. S Kolejní radou jsou projednávány otázky související s dodržováním Kolejního řádu, připomínky či náměty studentů k provozu kolejí, menz a kvalitě poskytovaných služeb.

Péče o studenty - ubytování, stravování na Univerzitě J. E. Purkyně v Ústí nad Labem

Lůžková kapacita kolejí celkem	1 698		
Počet lůžek určených k ubytování studentů	1 679		
Počet lůžek určených k ubytování zaměstnanců	19		
Počet lůžek k příležitostnému ubytování hostů školy	0		
Počet lůžek v pronajatých zařízeních	0		
Počet podaných žádostí o ubytování k 31. 12. 06	2 000		
Počet kladně vyřízených žádostí o ubytování k 31. 12. 06	1 408		
Výše kolejného v Kč za 1 měsíc podle kategorií	studenti	zaměstnanci	ostatní
A - buňkový systém	2051-2322	2625-2940	2835-3150
B - vícelůžkové pokoje	1780		
C – ostatní (přistýlka)	2185		
Výše stravného v Kč za 1 hlavní jídlo (cena stravenky k 31. 12. 06)	studenti	zaměstnanci	ostatní
	29,30	23,50	52,30
Počet hlavních jídel vydaných v příslušném ak. roce celkem	Z toho:		
	studenti	zaměstnanci	ostatní
	22033	16449	25391

4. Internacionalizace

4.1 STRATEGIE V OBLASTI MEZINÁRODNÍ SPOLUPRÁCE, PRIORITNÍ OBLASTI

V roce 2006 bylo v oblasti mezinárodní spolupráce jedním z hlavních cílů UJEP navýšení počtu bilaterálních smluv a mobility studentů a pedagogů v rámci programu Erasmus. Došlo k výraznému navýšení v počtu bilaterálních smluv a v počtu měsíců, které studenti UJEP strávili na studijních pobytech v zahraničí. Studenti stále více preferují dvousemestrální pobyty, které považují za prospěšnější, proto byl oproti nárůstu v počtu studentů nárůst v počtu měsíců mírnější. V porovnání s rokem 2005 však došlo k poklesu u výjezdů akademických pracovníků. Stálého nárůstu je dosahováno také v počtu přijíždějících studentů a akademických pracovníků.

Jedním z cílů UJEP bylo i posílit mezinárodní mobilitu studentů pomocí sponzorské podpory Glaverbel Czech Student Mobility Grant. V porovnání s rokem 2005 došlo v roce 2006 k výraznému nárůstu využívání tohoto grantu na krátkodobou mobilitu studentů a poskytnuté finanční prostředky na rok 2006 ve výši více než čtyřnásobku finančních prostředků poskytnutých pro rok 2005 byly zcela vyčerpány.

Pozornost byla také věnována zvyšování zájmu zahraničních studentů o studium na univerzitě, a to zejména přípravou semestrálních kurzů přednášených v anglickém jazyce. Jednalo se o kurz FSE s názvem Economic Challenges in the Enlarged European Union a FVTM nazvaný Production Technology and Management a dále o cyklus anglických přednášek FUUD z dějin umění. V roce 2006 pak byly akreditovány 2 studijní programy v anglickém jazyce, a to magisterský studijní program na FUUD a doktorský studijní program na PŘF. V návaznosti na akreditaci těchto studijních programů byl navýšen i podíl studijních materiálů v cizím jazyce.

4.2 ČLENSTVÍ AKADEMICKÝCH PRACOVNÍKŮ V MEZINÁRODNÍCH A PROFESNÍCH ORGANIZACÍCH A SDRUŽENÍCH

FAKULTA SOCIÁLNĚ EKONOMICKÁ	
Prof. Ing. Václav Bakule, DrSc.	Akademická rada Vysoké školy finanční a správní
	Vědecké kolegium České bankovní asociace
	Pracovní skupina ekonomie Akreditační komise vlády AČER
JUDr. Mgr. Jaroslav Grinc, Ph.D.	Jednota českých právníků
	Česká advokátní komora
Ing. Stanislav Heczko, Ph.D.	Občanská futurologická společnost
	Česká společnost pro politické vědy
PhDr. René Hladík, CSc.	Česká společnost ekonomická
RNDr. Karel Hrach, Ph.D.	Česká statistická společnost
Ing. Magdalena Hunčová	CIRIEC – ESPANA
	IRSPM
Mgr. Jaroslav Izavčuk	Queen´s English Society
Mgr. Pavel Jiříčka	Česká advokátní komora
Ing. Václav Novotný, CSc.	Česká společnost ekonomická
Ing. Mgr. Josef Smejkal	Rada VŠ (vzdělávací komise)
PhDr. Hana Suchánková, Ph.D.	AUA (Asociace učitelů angličtiny)
	AMATE (Asociace metodiků učitelů angličtiny)
Ing. Josef Suchý, CSc.	Česká společnost ekonomická
RNDr. Miloslav Šašek, CSc.	Člen ČGS, ČDS při ČAV
	Zahraníční expert státní akreditační komise Polské republiky

Prof. Ing. Zdeněk Šrein, DrSc.	EFES – Mezinárodní společnost pro rozvoj zaměstnaneckého akcionářství se sídlem v Bruselu
Ing. Jaroslav Šuchman	Společnost ČR - USA pro vědy a umění v New Yorku
	Společnost pro mezinárodní vztahy
	Česká společnost ekonomická
	expert Organizace OSN pro výživu a zemědělství Regionální představitel OSN-FAO pro střední a východní Evropu se sídlem v Budapešti
	České sdružení pro Spojené národy (ČSSN)
Mgr. Hanna Winkler	Česko-německé fórum mládeže o. s.
Ing. Alena Zábranská, Ph.D.	Pedagogické centrum o .p. s. (Účast na přípravě celostátních maturit)
FAKULTA UŽITÉHO UMĚNÍ A DESIGNU	
Doc. Ing. Pavel Baňka	Fotofora Praha
Ak. mal. Pavel Beneš	Typo Design Club
	Sdružení bienále Brno
Prof. akad. arch Jan Fišer	autorizační komise České komory architektů
	Asociace interiérových architektů
Doc. ak. soch. Pavel Jarkovský	Asociace sklářského a keramického průmyslu ČR
	Svazu průmyslu a dopravy České republiky
	Silikátový svaz ČR
	Sdružení českých grafiků „František Kupka“
	Nadace „Lidé výtvarnému umění - výtvarné umění lidem“
	Společnost Dominika Bimana
Doc. ak. mal. Svatopluk Klimeš	skupiny Papirial
	sklářská sekce České vědecké společnosti
Doc. ak. mal. Karel Míšek, Ph.D.	Programová rada Bienále plakátu Varšava
	ICOGRADA
	AUG Designu
	Syndikátu výtvarných umělců
PhDr. Aleš Navrátil	Česká křesťanská akademie (ČKA)
	Uměleckohistorická společnost v českých zemích
Prof. PhDr. Ing Jan Royt	MellonovA nadace (USA)
Doc. PhDr. CSc. Tomáš Vlček	sdružení AICA – International Association of Art Critics
Prof. MgA. Miroslav Vojtěchovský	Asociace fotografů ČR
	Komory fotografických živností
FAKULTA VÝROBNÍCH TECHNOLOGIÍ A MANAGEMENTU	
Doc. Dr. Ing. František Holešovský	Česká společnost strojírenské technologie
	Společnost pro obráběcí stroje a obrábění
Doc. Ing. Karel Sellner, CSc.	Pracovní skupiny pro spolupráci ČR a Ruské federace v dopravě se Sankt Peterburgem a Leningradskou oblastí
FAKULTA ŽIVOTNÍHO PROSTŘEDÍ	
Doc. RNDr. Mirka Blažková, Ph.D.	Bioklimatologická česko-slovenská společnost
	Česká společnost pro životní prostředí
	Společnost pro geologii České republiky
Ing. Vladimír Brůna	Česká kartografická společnost
	Česká asociace pro geoinformace
RNDr. Pavel Cudlín, CSc.	Mezinárodní asociace pro krajinnou ekologii
	Česká botanické společnosti
	Česká vědecká společnost pro mykologii
Ing. Tomáš Dolanský, Ph.D.	Česká asociace pro geoinformace
PaedDr. Jan Eichler	Ústřední výkonná rada Českého svazu ochránců přírody
	Výbor Rady vlády pro NNO pro spolupráci s EU
	Rada Asociace nevládních neziskových organizací v ČR
Doc. Ing. Miroslav Farský, CSc.	Česká společnost chemická
	Česká společnost ekonomická

Doc. Ing. Pavel Janoš, CSc.	Česká pobočka mezinárodní organizace EURACHEM Valném shromáždění EURACHEM za Českou republiku
RNDr. Petr Jirásek	Česká geografická společnost
Ing. Kateřina Křováková	Česká kartografická společnost a CZ - IALE (Česká společnost pro krajinnou ekologii)
Mgr. Stanislav Malý	Česká společnost pro stavební právo
Ing. Jiří Mareček, CSc.	Česká společnost chemická, sekce chemického inženýrství
Ing. Martin Neruda, Ph.D.	Česká společnost pro životní prostředí
	CZ BIOM České sdružení pro biomasu
	Česká společnost krajinných inženýrů
	Česká akademie zemědělských věd (ČAZV)
	Český výbor Mezinárodní komise pro závlahy a odvodnění (ČV ICID)
Mgr. Martin Novák	Česká meteorologická společnost při AV ČR
	Člen České bioklimatologické společnosti při AV ČR
Ing. Richard Pokorný	Česká geologická společnost
Ing. Miroslav Richter, Ph.D.	Česká společnost chemická, sekce chemického inženýrství a sekce průmyslové chemie
	Česká společnost pro životní prostředí
RNDr. Jana Říhová Ambrožová, Ph.D.	Česká algologická sekce při České botanické společnosti
	Česká algologická společnost
	Česká limnologická společnost
Doc. Ing. Josef Seják, CSc.	International Human Dimensions Programme on Global Environmental Change
	Komise pro životní prostředí při AV ČR
	Společnost pro trvale udržitelný život
Doc. Ing. Ladislav Slavík, DrSc.	Česká akademie zemědělská
Ing. Helena Součková, CSc.	CZ BIOM, Sdružení pěstitelů energetických plodin
	Společnost pro zvelebení české krajiny
Prof. Ing. Jaroslava Vráblíková, CSc.	Odbor vodního hospodářství ČAZV
	Odbor pedologie ČAZV
	Celostátní odborná sekce ochrany biosféry ČVTS
	Bioklimatologická česko-slovenská společnost
	Československá společnost pro životní prostředí
	Společnost pro trvale udržitelný život
	Společnost pro obnovu venkova
Ing. Jaroslav Zahálka, CSc.	Euroregion ELBE/LABE, skupina pro životní prostředí
	Milešovka o. p. s.
	Řídící výbor pro realizaci projektu „Ústecký kraj-kraj přírody a člověka“, podpořeného ESF v rámci programu Rozvoj lidských zdrojů
	Česká společnost pro životní prostředí
Ing. Jindřich Zídek	České plavební a vodocestné sdružení
	České vědeckotechnické sdružení
	Člen Mezinárodní komise pro ochranu Labe
FILOZOFICKÁ FAKULTA	
Doc. PhDr. Ladislav Benyovszky, CSc.	Centrum fenomenologických bádání, společné pracoviště UK Praha a AV ČR
Mgr. Hana Bergerová, Dr.	Evropská společnost pro frazeologii
	Svaz germanistů ČR
Mgr. Renata Cornejo, Ph.D.	Svaz germanistů ČR
Doc. PhDr. Jana Englová, CSc.	Celostátní výbor Společnosti pro hospodářské a sociální dějiny ČR (<i>součást International Economic History Association</i>)

PhDr. František Gabriel, Ph.D.	Wartburg-Gesellschaft (mezinárodní sdružení zájemců o studium hradů)
	Česká společnost archeologická
	Klub Augusta Sedláčka (české sdružení zájemců o studium hradů)
	Společnost přátel starožitností
Mgr. Ivana Havlínová	Nevládní sdružení Civitas - Cz, které je součástí mezinárodního programu Civitas, výkonná ředitelka
Mgr. Jiří Hoblík, Th.D.	Deutsche Gesellschaft für Religionsphilosophie
	Česká společnost pro studium náboženství
PhDr. Michaela Hrubá, Ph.D.	Sdružení historiků ČR - Historický klub 1872 (Výbor)
	Czech National Committee of Historians
	Společnost pro dějiny Němců v Čechách
Doc. PhDr. Kristina Kaiserová, CSc.	Sdružení historiků ČR - Historický klub 1872
	Czech National Committee of Historians
	Česká archivní společnost
	Česko-slovensko-německá komise historiků
Doc. PhDr. Jiří Kocián, CSc.	Společnost pro dějiny Němců v Čechách
	Rada ÚSD AV ČR, v. v. i.
	Česko-rakouská komise historiků
Mgr. Eva Krovová	Český národní komitét historiků
	Svaz germanistů ČR
Prof. PhDr. Marie Maroušková, CSc.	Svaz germanistů ČR
Mgr. Helena Pavlíčková	Svaz germanistů ČR
	Jazykovědné sdružení ČR
Prof. PhDr. et ing. Jan Royt	Mezinárodní sdružení historiků umění Görres Gesellschaft, Německo
Mgr. Monika Růžičková	Svaz germanistů ČR
Doc. PhDr. Ludmila Sulitková, CSc.	Sekce pro archivy univerzit a výzkumných institucí při Mezinárodní archivní radě
	Slovenská historická společnost
PhDr. Martin Šimsa, Ph.D.	Vzdělávací nadace Jana Husa, správní rada
	Komise synodu Českobratrské církve evangelické pro zkoumání minulosti církve v letech 1945 - 1989
Doc. PhDr. Tomáš Velímský, CSc.	člen Centra mediévistických studií Praha
Mgr. Martin Veselý	Společnost pro dějiny Němců v Čechách
Doc. PhDr. Otakar Veselý, CSc.	Svaz germanistů ČR
PEDAGOGICKÁ FAKULTA	
Doc. PhDr. Ivana Ašenbrennerová, Ph.D.	Porota mezinárodní soutěže pěveckých sborů MUNDI CANTAT v Olomouci
	Mezinárodní porota sborového festivalu Svátky písní; pořadatel – Festa Musicale Olomouc
Mgr. Anita Balcarová	Česká asociace pedagogického výzkumu
	Česká pedagogická společnost
PhDr. Ladislav Bláha, Ph.D.	Česká kinantropologická společnost
Prof. RNDr. Jiří Cihlář, CSc.	Jednota českých matematiků a fyziků, vědecká společnost při ČSAV
Mgr. Ota Fleischmann	Asociace školních psychologů
	Česká asociace pedagogického výzkumu
PhDr. Vladislava Heřmanová, Ph.D.	Česká pedagogická společnost
Mgr. Jitka Hlaváčková	Jednota českých matematiků a fyziků, vědecká společnost při ČSAV
Mgr. Jan Hnízdil, Ph.D.	Česká kinantropologická společnost

Doc. PaedDr. Jiří Holubec, Ph.D.	Mezinárodní sympóziium Cantus choralis Slovaca na Univerzitě M. Bela v Banské Bystrici
	Mezinárodní symposium o sborovém zpěvu Cantus choralis
Doc. Mgr. Vladimír Horkel, CSc.	Česká kinantropologická společnost
Mgr. Hana Horklová	Česká kinantropologická společnost
doc. PhDr. Lenka Hříbková, CSc.	Asociace školních psychologů
	Česká asociace pedagogického výzkumu
PhDr. Anna Kinovičová	Fulbright Scholars (Fulbrightovy nadace)
	Jednota tlumočnicků a překladatelů
	Komora soudních tlumočnicků ČR
Mgr. Jiří Kirchner, Ph.D.	Asociace psychologů sportu
	Česká kinantropologická společnost
	Masarykova Českomoravská sociologická společnost
	ISSP Internacional Society of Sport Psychologist
	FEPSAC European Society of Sport Psychologist
	EOE - European Institut for Outdoor Adventure Education and Experiential Learning
	International Adventure Therapy Committee
Doc. PaedDr. Vladimír Kuželka	Festa Musicale Olomouc
	Mezinárodní porota sborového festivalu Svátky písní
doc. PhDr. Marta Langová, CSc.	Asociace školních psychologů
	Česká asociace pedagogického výzkumu
PaedDr. Otto Louka, CSc.	Interski ČR
PhDr. Jan Mattioli, Ph.D.	Česká asociace pedagogického výzkumu
Prof. RNDr. Jan Melichar, CSc.	Jednota českých matematiků a fyziků, vědecká společnost při ČSAV
Prof. PhDr. Dobrava Moldanová, CSc.	Obec spisovatelů
	LVS AV ČR
Mgr. Martin Nosek	INTERSKI ČR, Svaz lyžařů ČR,
Doc. PhDr. Josef Peřina, CSc.	LVS AV ČR
Doc. Natalia Orlová, CSc.	Mezinárodní asociace TESOL (Teachers of English to Speakers of Other Languages, Inc.
Doc. PhDr. Lenka Příbylová, Ph.D.	Sasko-český hudební festival, spolek Drážďany
	Společnost Z. Fibicha
	Česká společnost pro hudební vědu
Mgr. Jana Pyšná	Česká kinantropologická společnost
Mgr. Bohumila Roubalová	členka CASAJC
Prof. PhDr. Josef Říha	člen mezinárodní poroty sborového festivalu Svátky písní; pořadatel – Festa Musicale Olomouc, za podpory MŠMT, MK ČR, Krajského úřadu Olomouc
PhDr. Dana Seldmajerová, CSc.	Fulbright Scholars (Fulbrightovy nadace)
Doc. Petr Slavík	Odborná porotá mezinárodní klavírní soutěže „Virtuosi per musica di pianoforte“
Doc. PhDr. Dobromila Trpišovská, CSc.	Asociace školních psychologů
	Česká asociace pedagogického výzkumu
Mgr. Ladislav Valter	Český atletický svaz
Mgr. Radka Vencovská	Česká kinantropologická společnost
Mgr. Lukáš Virus	Jednota českých matematiků a fyziků, vědecká společnost při ČSAV
PhDr. Iva Wedlichová, Ph.D	Česká lékařská společnost
	Asociace školních psychologů
	Česká asociace pedagogického výzkumu
Doc. RNDr. Tomáš Zdráhal, CSc.	Jednota českých matematiků a fyziků, vědecká společnost při ČSAV
PŘÍRODOVĚDECKÁ FAKULTA	
Mgr. Martin Balej	International Assosiation of Landscape Ecology
Prof. Ing. Tomáš Boublík, DrSc.	člen společnosti IUPAC

Ing. Jan Čermák, CSc.	Český komitét pro chemii při IUPAC, místopředseda Division of Organometallic Chemistry, European Association for Chemical and Molecular Sciences
Doc. RNDr. Jaromír Hajer, CSc.	British Arachnological Society (BAS)
Prof. RNDr. Rudolf Hrach, DrSc.	individuální člen Evropské fyzikální společnosti člen vědecké společnosti GAPHYOR, CNRS, Francie.
Prof. RNDr. Tomáš Kepka, DrSc.	Italian Journal of Pure and Applied Mathematics
RNDr. Milan Jeřábek, Ph.D.	OPS EEL Regionální rozvoj a podpora hospodářství Quasigroups and Related Structures
Doc. Ing. Jaromír Lederer, CSc.	člen pracovní skupiny „EDUCATION“ EFCE (European Federation of Chemical Engineering)
Mgr. Tomáš Matějček	International Assosiation of Landscape Ecology
Doc. MUDr. Vladislav Mareš, DrSc.	European Neurochemical Society (ENS)
RNDr. Zdeněk Moravec, Ph.D.	International Astronomical Union
Prof. RNDr. Ivo Nezbeda, DrSc.	Advisory Committee of CECAM (Centre Europeen de Calcule Atomique et Moleculaire), Lyon Scientific Board EMLG (European Molecular Liquid Group) Editorial Board časopisu Molecular Physics
Doc. RNDr. Ing. Rudolf Novák, DrSc.	řádný člen SAMPE (Society for the Advancement of Material and Process Engineering)
Doc. RNDr. Stanislav Novák, CSc.	Society of Vacuum Coaters (USA)
Doc. RNDr. Jaroslav Pavlík, CSc.	Society of Vacuum Coaters (USA) IUVSTA
Mgr. Martin Švec	Society of Vacuum Coaters (USA)
ÚSTAV ZDRAVOTNICKÝCH STUDIÍ	
Prof. MUDr. Ivan Dylevský, DrSc.	Česká anatomická společnost European Teratology Česká biomechanická společnost
Doc. PhDr. Ing. Lenka Hajerová-Müllerová, Ph.D.	Slovenská spoločnosť prenatálnej a perinatálnej psychológie, medicíny a sociálnych vied
Doc. MUDr. Ladislav Pyšný, CSc.	Česká lékařská společnost J. E. Purkyně Česká lékařská komora Česká společnost tělovýchovného lékařství Společnost pro sportovní traumatologii a artroskopii ČLS JEP

4.3 MOBILITA STUDENTŮ A AKADEMICKÝCH PRACOVNÍKŮ

4.3.1 Zapojení do mezinárodních programů

Univerzita byla v roce 2006 zapojena do řady programů podporujících mezinárodní spolupráci a zejména pak mobilitu studentů a akademických pracovníků.

V rámci programu EU **Socrates/Erasmus 2** zaměřeném na mobility studentů a pedagogů měla UJEP v roce 2006 uzavřeno 120 bilaterálních smluv na 76 zahraničních vysokých školách. Na jejich základě studovalo na univerzitách v zemích EU 250 studentů a přednášelo 89 učitelů UJEP. Na UJEP v programu Socrates/Erasmus studovalo celkem 30 zahraničních studentů a přednášelo 30 zahraničních pedagogů.

Partnerskými institucemi UJEP v programu Socrates/Erasmus byly v roce 2006 následující zahraniční vysoké školy:

Dánsko

- Aalborg universitet

Finsko

- Jyväskylän yliopisto
- Kymenlaakson ammattikorkeakoulu,

Portugalsko

- Universidade do Minho, Braga
- Universidade do Porto

Rakousko

- Pädagogische Akademie der Diözese Linz

- Kotka
- Turun Ammattikorkeakoulu

Francie

- Université de Versailles Saint-Quentin-en-Yvelines

Itálie

- Università degli Studi di Trento
- Università degli Studi di Verona

Litva

- Vilniaus pedagoginis universitetas

Maďarsko

- Pécsi Tudományegyetem

Německo

- Albert-Ludwigs-Universität Freiburg
- Bauhaus-Universität Weimar
- Bayerische Julius-Maximilians Universität Würzburg
- Evangelische Fachhochschule für soziale Arbeit Dresden
- Fachhochschule Düsseldorf
- Fachhochschule für Technik und Wirtschaft Berlin
- Fachhochschule Merseburg
- Fachhochschule Schmalkalden
- Hochschule für Kunst und Design Halle
- Hochschule Zittau/Görlitz
- Humboldt-Universität zu Berlin
- Technische Universität Dresden
- Technische Universität Chemnitz
- Universität Bielefeld
- Universität Dortmund
- Universität Hannover
- Universität Leipzig
- Universität Osnabrück
- Universität Rostock

Nizozemí

- Universiteit Leiden
- Universiteit Twente, Enschede
- Universiteit Utrecht

Polsko

- Akademia Ekonomiczna im. Oskara Langego we Wrocławiu
- Akademia Pedagogiczna im. Komisji Edukacji Narodowej w Krakowie
- Akademia Podlaska

- Technische Universität Wien
- Universität für künstlerische und industrielle Gestaltung, Linz

Rumunsko

- Universitatea de Arte "George Enescu", Iasi

Řecko

- Panepistitímio Patron, Patras

Slovensko

- Katolícka univerzita v Ružomberku
- Prešovská univerzita v Prešove
- Slovenská technická univerzita v Bratislave
- Technická univerzita v Košiciach
- Technická univerzita vo Zvolene
- Trnavská univerzita v Trnave
- Univerzita Komenského, Bratislava
- Univerzita Konštantína Filozofa v Nitre
- Univerzita Mateja Bela v Banskej Bystrici
- Univerzita sv. Cyrila a Metoda v Trnave
- Žilinská univerzita

Slovinsko

- Univerza v Ljubljani

Španělsko

- Universidad de Jaén
- Universidad de Málaga
- Universidad del País Vasco
- Universidade de Vigo
- Universitat Autònoma de Barcelona

Švédsko

- Hogskolan i Kristianstad

Turecko

- Çukurova Üniversitesi
- Hacettepe Üniversitesi, Ankara
- Süleyman Demirel Üniversitesi, Isparta
- Zonguldak Karaelmas Üniversitesi

Velká Británie

- Imperial College London
- Loughborough University, Leicestershire
- St Martin's College, Lancaster
- University of Derby
- University of Newcastle upon Tyne

- ❑ Akademia Sztuk Pięknych im. Jana Matejki w Krakowie
- ❑ Akademia Sztuk Pięknych w Warszawie
- ❑ Pomorska Akademia Pedagogiczna w Słupsku
- ❑ Uniwersytet im. Adama Mickiewicza w Poznaniu
- ❑ Uniwersytet Szczeciński
- ❑ Uniwersytet Wrocławski
- ❑ University of Paisley
- ❑ University of Salford

V rámci programu **Socrates/Erasmus 1** participovala univerzita v roce 2006 prostřednictvím katedry psychologie PF na následujících intenzivních programech:

Program/Číslo projektu: Erasmus 1 / 29274-IC-3-2004-1-AT-ERASMUS-IPUC-16
Název: AIDA: Attention-Interest-Desire-Action
Koordinátor: Pädagogische Akademie des Bundes in Wien, Rakousko

Program/Číslo projektu: Erasmus 1
Název: TFPC: Towards Fascinating Physics and Chemistry
Koordinátor: Pädagogische Akademie des Bundes in Wien, Rakousko

V rámci programu EU **Socrates/Comenius 2** univerzita participovala prostřednictvím katedry anglistiky Pedagogické fakulty v těchto projektech:

Program/Číslo projektu: Comenius 2.1 / 118762-CP-1-2004-NL
Název: MICaLL - Moderating Intercultural Collaboration and Language Learning
Koordinátor: Universitat Autònoma de Barcelona, Španělsko

Program/Číslo projektu: Comenius 2.1 / 128865-CP-1-2006-BE-COMENIUS-C21
Název: Kleine Helden in Not – Jungem auf der Suche nach ihren Identitäten
Koordinátor: EHSAL Europese Hogeschool Brusel, Belgie

V rámci programu **Socrates/Comenius 2.2.B** získali 4 studenti Pedagogické fakulty UJEP granty na asistentské pobyty pro budoucí učitele cizích jazyků.

V rámci programu **Grundtvig 3** získal v roce 2006 1 pedagogický pracovník individuální grant a prostřednictvím katedry psychologie Pedagogické fakulty byla UJEP zapojena do 1 projektu programu **Grundtvig 2**:

Program/Číslo projektu: Grundtvig 2 / G2-P-2006-8
Název: SGE – Safety Goes Europe
Koordinátor: Pädagogische Akademie des Bundes in Wien, Rakousko

V roce 2006 uspořádala katedra psychologie Pedagogické fakulty v rámci programu **Arion** studijní návštěvu pro zahraniční účastníky.

V roce 2006 byla UJEP zapojena v rámci programu EU **Leonardo da Vinci** do 2 projektů zaměřených na mobilitu a prostřednictvím katedry informatiky a geoinformatiky Fakulty životního prostředí do 1 pilotního projektu:

Program/Číslo projektu: Leonardo da Vinci / CZ/04/A/PL/134156
Název: IN-CO Plus 2004/2006
Koordinátor: Západočeská univerzita v Plzni, Česká republika

Program/Číslo projektu: Leonardo da Vinci
Název: Euroexperience – Practical experiences for students to gain intercultural competencies and key qualifications extend career prospects on the European academic labour market
Koordinátor: Leonardo-Büro Part Sachsen, SRN

Program/Číslo projektu: Leonardo da Vinci / DE/04/B/F/PP/146190
Název: NEPTUN – New Partnership for Transnational Understanding and Co-operation in the field of water management
Koordinátor: PROREC GmbH Produktion & Recycling, Chemnitz, SRN

Programy EU pro vzdělávání a přípravu na povolání

Program	Socrates						Leonardo da Vinci
	Erasmus	Comenius	Grundtvig	Lingua	Minerva	Arion	
Počet projektů	3	2	1	-	-	1	3
Počet vyslaných studentů/počet studentoměsíců	257/1679,5	8/12	-	-	-	-	1/3
Počet přijatých studentů/počet studentoměsíců	30/178	-	-	-	-	-	-
Počet vyslaných ak. prac./počet učitelotýdnů	89/119	2/2	3/4	-	-	-	6/6
Počet přijatých ak. prac./počet učitelotýdnů	30/37	20/20	9/9	-	-	5/5	-
Dotace (v tis. Kč)	16 084	380	156	-	-	30	377

4.3.2 Zapojení do ostatních programů

V roce 2006 získali stipendia v rámci programu **AKTION Česká republika - Rakousko** 2 studenti Pedagogické fakulty UJEP a prostřednictvím katedry germanistiky a psychologie Pedagogické fakulty byla UJEP zapojena do 3 projektů:

Program/Číslo projektu: Aktion ČR-Rakousko / 45p5
Název: Gemeinsames didaktisches Kolloquium der PADÄK Linz und der Pädagogischen Fakultät der UJEP Ústí zur interkulturellen Gestaltung des Sprachunterrichts an österreichischen und tschechischen Grundschulen / Hauptschulen mit unterrichtspraktischem Modul

Program/Číslo projektu: Aktion ČR-Rakousko / 45p13
Název: Einfluss der sprachlichen Besonderheiten auf die Zahlenverarbeitung bei Kindern

Program/Číslo projektu: Aktion ČR-Rakousko / 45p15
Název: Institutionalisierung der Gender Studies am Lehrstuhl für Germanistik der UJEP Ústí n. L. und gemeinsame editorische Tätigkeit

V roce 2006 získala univerzita v rámci Programu 7 na podporu rozvoje internacionalizace **Rozvojových programů MŠMT** kromě finančních prostředků na studijní pobyty studentů na partnerských zahraničních vysokých školách také finanční prostředky na vyslání studentů formou tzv. „free-movers“, a to ve výši 1 195 tis. Kč. V rámci tohoto projektu uskutečnilo studijní pobyty na zahraničních vysokých školách, se kterými nemá naše univerzita smluvní vztah, celkem 25 studentů

UJEP. V rámci projektu pro nadané studenty ze zemí procházejících procesem transformace získali na studijní a výzkumné pobyty na UJEP stipendium v celkové výši 55 tis. Kč dva zahraniční studenti.

Fakulta výrobních technologií a managementu (dříve Ústav techniky a řízení výroby) řešila v roce 2006 2 projekty MŠMT v rámci **zahraniční rozvojové pomoci**:

Program/Číslo projektu: Projekt zahraniční rozvojové pomoci ČR / 15/01-06/MŠMT/B
Název projektu: Rozvoj bakalářského technicko-ekonomického studijního programu na Universidad Pública de El Alto

Program/Číslo projektu: Projekt zahraniční rozvojové pomoci ČR / 52/04-08/MŠMT/B
Název projektu: Rozvoj technicko-ekonomických studijních programů na Polytechnic of Namibia

Dále řešila UJEP prostřednictvím Filozofické a Přírodovědecké fakulty 2 projekty MZV v rámci **transformační spolupráce**:

Program/Číslo projektu: Projekt transformační spolupráce / 37/0706/BY/ UHS UJEP
Název projektu: Podpora umožňující uskutečnění dvouměsíčního studijního pobytu pro běloruské studenty na půdě Univerzity J. E. Purkyně v Ústí nad Labem

Program/Číslo projektu: Projekt transformační spolupráce / 46/0906/BY/PŘUJEP
Název projektu: Podpora realizace studijního pobytu studentů z Běloruska na PŘF UJEP

V roce 2006 obdrželi stipendium na studijní pobyt na Technische Universität Dresden v rámci **nadace Herberta Quandta** 2 studenti Pedagogické fakulty.

V roce 2006 byly za příspěví **Glaverbel Czech Student Mobility Grantu** uskutečněny krátkodobé studijní pobyty na zahraničních vysokých školách a dalších institucích celkem 183 studentů UJEP a studijní pobyty 52 zahraničních studentů na UJEP. Finanční podpora činila 325 tis. Kč.

Ostatní programy

Program	Ceepus	Aktion	Ostatní
Počet projektů	-	3	6
Počet vyslaných studentů/počet studentoměsíců	-	18/11	210/219
Počet přijatých studentů/počet studentoměsíců	-	11/5,5	68/88,5
Počet vyslaných ak. prac./počet učitelotýdnů	-	11/11	4/15
Počet přijatých ak. prac./počet učitelotýdnů	-	11/11	5/14
Dotace (v tis. Kč)	-	244	5 085

4.3.3 Další studijní pobyty v zahraničí

K 31. 12. 2006 spolupracovala univerzita v rámci přímé smluvně podložené mezinárodní spolupráce s 22 zahraničními vysokými školami. Byly uzavřeny 3 nové smlouvy, a to s École Polytechnique de Montréal v Kanadě, Akademií Pedagogicznou im. Komisji Edukacji Narodowej w Krakowie a Ruskou státní pedagogickou univerzitou A. I. Hercena v Petrohradu. Se 3 zahraničními univerzitami byla přímá smluvní spolupráce ukončena, a to s Universitetet i Oslo v Norsku, Karlstads universitet ve Švédsku a State University of New York College at Cortland v USA. S Universitetet i Oslo a Karlstads universitet však byly podepsány bilaterální smlouvy v rámci programu Erasmus.

Smlouvy o spolupráci UJEP se zahraničními vysokými školami k 31. 12. 2006

Francie

- Université de Versailles Saint-Quentin-en-Yvelines

Izrael

- Bezalel Academy of Art and Design, Jerusalem

Kanada

- École Polytechnique de Montréal

Maďarsko

- Nyíregyházi Főiskola

Německo

- Hochschule Zittau/Görlitz
- Leibniz-Institut für ökologische Raumentwicklung e.V., Dresden
- Technische Universität Dresden

Polsko

- Akademia im. Jana Długosza w Częstochowie
- Akademií Pedagogicznou im. Komisji Edukacji Narodowej w Krakowie
- Akademia Sztuk Pięknych im. Jana Matejki w Krakowie
- Akademia Sztuk Pięknych w Warszawie

Ruská federace

- Российский государственный педагогический университет им. А. И. Герцена, Санкт-Петербург
- Российский университет дружбы народов, Москва
- Сочинский государственный университет туризма и курортного дела
- Владимирский государственный педагогический университет

Slovensko

- Katolícka univerzita v Ružomberku
- Prešovská univerzita v Prešově
- Technická univerzita vo Zvolene
- Univerzita Mateja Bela v Banskej Bystrici
- Univerzita sv. Cyrila a Metoda v Trnave
- Vysoká škola výtvarných umení Bratislava

Švédsko

- Höskolan Kristianstad

V rámci těchto smluv probíhaly v roce 2006 studentské a učitelské výměny, byly organizovány konference, semináře, exkurze a pracovní setkání a probíhala spolupráce v oblasti publikační činnosti.

V roce 2006 získala univerzita v rámci Programu 7 na podporu rozvoje internacionalizace **Rozvojových programů MŠMT** finanční prostředky na vyslání studentů na stipendijní pobyty na partnerských vysokých školách v rámci **přímé smluvní spolupráce**. V rámci tohoto projektu bylo vynaloženo na uskutečnění studijních pobytů 22 studentů UJEP na 9 partnerských zahraničních vysokých školách celkem 685 tis. Kč. V rámci rozvojového projektu pro nadané studenty ze zemí procházejících procesem transformace získal na studijní pobyt na UJEP stipendium ve výši 10 tis. Kč jeden student z partnerské vysoké školy v Ruské federaci.

V roce 2006 uskutečnili zahraniční studijní pobyty na základě **mezivládních dohod** na zahraničních vysokých školách celkem 3 studenti a 6 akademických pracovníků UJEP, 1 zahraniční student byl v rámci mezivládní dohody přijat ke studiu na UJEP. Studentům UJEP byly v rámci Rozvojových programů MŠMT proplaceny jízdní výdaje a pojištění ve výši 35 tis. Kč, akademickým pracovníkům bylo Domem zahraničních služeb MŠMT proplaceno cestovné ve výši 44 tis. Kč.

Další studijní pobyty v zahraničí

Program	Vládní	Přímá meziuniverzitní spolupráce/z toho Rozvojové programy (RP)	
		v Evropě/z toho RP	mimo Evropu/ z toho RP
Počet vyslaných studentů	3	69/21	1/1
Počet studentoměsíců	7	92/68	4/4
Počet přijatých studentů	1	65/1	2/0
Počet studentoměsíců	12	52/1	10/0
Počet vyslaných ak. prac.	6	28/0	1/0
Počet učitelotýdnů	44	28/0	1/0
Počet přijatých ak. prac.	-	19/0	-
Počet učitelotýdnů	-	31/0	-

4.4 NABÍDKA STUDIA V CIZÍCH JAZYCÍCH

Přehled studijních programů UJEP akreditovaných v cizím jazyce

Skupiny studijních programů	Studijní programy								Celkem st. prog./oborů
	bak.		mag.		mag. nav.		dokt.		
	jazyk	SP/SO	jazyk	SP/SO	jazyk	SP/SO	jazyk	SP/SO	
přírodní vědy a nauky	-	-	-	-	-	-	Aj	1/1	1/1
vědy a nauky o kultuře a umění	-	-	-	-	Aj	1/1	-	-	1/1
Celkem	-	-	-	-	Aj	1/1	Aj	1/1	2/2

5. Zajišťování kvality činností realizovaných na UJEP

5.1 SYSTÉM HODNOCENÍ KVALITY VZDĚLÁVÁNÍ NA UJEP - VNITŘNÍ A VNĚJŠÍ HODNOCENÍ

UJEP prošla v roce 2005 vnějším hodnocením v rámci 1. etapy projektu Hodnocení kvality vysokých škol, závěry hodnocení UJEP jsou na www stránkách univerzity. V roce 2006 se dvě fakulty (FSE a FŽP) zúčastnily druhé etapy projektu zaměřeného na vnitřní hodnocení kvality.

UJEP stejně jako v předcházejících letech pořádala již osmý seminář *Hodnocení kvality vysokých škol*. Byl zaměřen na 2. etapu projektu Hodnocení kvality vysokých škol, zkušenosti s vnitřním hodnocením na některých vysokých školách a na zkušenosti s hodnocením kvality vysokých škol v Ruské federaci.

5.2 VNITŘNÍ HODNOCENÍ

Vnitřní hodnocení univerzity je možno rozdělit na hodnocení z pozice vedení UJEP a hodnocení z pozice vedení součástí.

Hodnocení z pozice vedení UJEP:

V prosinci 2006, na poradě všech vedoucích pracovníků UJEP a jejích součástí, proběhlo hodnocení plnění Aktualizace Dlouhodobého záměru za rok 2006. Na základě výsledků tohoto hodnocení lze konstatovat, že Aktualizace Dlouhodobého záměru za rok 2006 byla převážně splněna. Nesplněné body jsou uvedeny v závěrech této zprávy. Pozornost byla věnována počtu studentů, nabídce SP, počtu studujících v DSP, kvalifikaci akad. pracovníků apod. Ve Vědecké radě UJEP byl hodnocen výzkum, vývoj a umělecká činnost, zahraniční aktivity a dále smlouvy o spolupráci se zahraničními univerzitami, rovněž za tento rok. Byly hodnoceny na hlavní úspěchy a neúspěchy v oblasti získávání projektů, výzkumných záměrů a výzkumných center. Pozitivní hodnocení se pak odráží v tzv. Stimulaci akademických pracovníků. Podobným způsobem byla vyhodnocena spolupráce univerzity s výrobními podniky, se kterými má UJEP uzavřené smlouvy o spolupráci (16 podniků). Měsíčně je sledováno čerpání rozpočtu na jednotlivých součástech i na UJEP.

Hodnocení z pozice vedení součástí:

Všechny součásti každoročně realizují hodnocení akademických pracovníků, jehož systém obsahuje jak vzdělávací činnost, tak i vědeckou, výzkumnou, vývojovou, uměleckou a další tvůrčí činnost. Na základě tohoto hodnocení je stanoveno osobní ohodnocení na další rok. Na všech součástech za pomoci informačního systému STAG probíhá studentské hodnocení výuky. Účast studentů v tomto hodnocení na jednotlivých součástech (kromě ÚZS) je pouze 15 %.

5.3 VNĚJŠÍ HODNOCENÍ

Stejně jako v r. 2005 byla UJEP zahrnuta do pilotního projektu „Hodnocení kvality vysokých škol“, jehož cílem je vytvořit národní systém pro vnější i vnitřní hodnocení kvality činností a prostředí vysokých škol. V roce 2006 do tohoto pilotního projektu byly zahrnuty Fakulta sociálně ekonomická a Fakulta životního prostředí. Byly zpracovány vlastní hodnotící zprávy obou fakult a předány hodnotící komisi. Na konci roku 2006 obě fakulty posuzovala hodnotící komise. Výsledky tohoto hodnocení zatím nebyly předány. Žádné další vnější hodnocení, ani mezinárodní, na UJEP neproběhlo, pokud za vnější hodnocení nepovažujeme posouzení při akreditaci studijních programů Akreditační komisí vlády ČR.

5.4 ÚDAJE O FINANČNÍ KONTROLE

Vnitřní kontrolu provádějí, jak je uvedeno ve Statutu UJEP, vedoucí zaměstnanci v rámci své řídicí působnosti a útvar interního auditu.

Hlavní zásady a odpovědnosti při provádění finanční kontroly na UJEP upravuje Směrnice rektora č. 1/2005 - Systém finanční kontroly na UJEP, konkrétní kontrolní postupy pro jednotlivé druhy operací stanoví Směrnice kvestora č. 1/2005 k oběhu účetních dokladů. Interní audit postupuje na základě ročního plánu schváleného rektorem a provádí nezávislé ověřování vnitřního kontrolního systému a formuluje doporučení ke zlepšení. Následně interní audit sleduje plnění přijatých opatření.

6. Rozvoj UJEP

6.1 ZAPOJENÍ DO ROZVOJOVÝCH PROGRAMŮ MŠMT

Zapojení univerzity do Rozvojových programů MŠMT v roce 2006 je detailně zpracováno v následující tabulce, celkově se univerzita zapojila do řešení v 9 programech ve 22 projektech s celkovou dotací 22,060 mil. Kč, z toho v investiční oblasti 6,862 mil. Kč. Nejvíce projektů na program bylo v prioritě 1 „Na podporu rozvoje struktury studijních programů“.

P.	Část	Název	Dotace na program			Počet proj./progr.	Dotace na části programu			Počet proj./progr.
			NIV	INV	Celkem		NIV	INV	Celkem	
1		na podporu rozvoje struktury a modulární skladby studijních programů	7 026	200	7 226	6				
2		na přípravu a rozvoj studijních programů pro učitele	800	0	800	1				
3		na přípravu a rozvoj lidských zdrojů	550	0	550	1				
	a	jmenování docentem nebo profesorem	0	0	0	0				
	b	zvyšování jazykové úrovně akademických pracovníků	0	0	0	0				
	c	zvyšování pedagog. úrovně začínajících akad. pracovníků	0	0	0	0				
	d	vzdělávání prac. státní správy v rámci ČZV	0	0	0	0				
	e	ČZV zaměřené na zvyšov. uplatnitelnosti absolventů	0	0	0	0				
	f	podpora rozvoje a činnosti univerzit třetího věku					550	0	550	1
4		na rozvoj moderních technologií	3 679	4 512	8 191	3				
	a	rozvoj informačních a komunikačních technologií					3 679	4 512	8 191	3
	b	tvorba multimediálních vzdělávacích pomůcek	0	0	0	0				
	c	využití moderních technologií a přístrojové techniky	0	0	0	0				
	d	plnění technických požadavků stanovených obecně závaznými právními předpisy	0	0	0	0				
5		na podporu zdravotně handicapovaných studentů a uchazečů ze znevýhodněných sociálních skupin	0	0	0	0				
6		na podporu vytváření společných struktur mezi vysokými školami a odběratelskou sférou	0	0	0	0				

7		na podporu rozvoje internacionalizace	2 494	0	2 494	3				
	a	mezinárodní spolupráce vysokých škol					579	0	579	2
	b	získání certifikátu „ECTS label“ a „DS label“	0	0	0	0				
	c	mezinárodní mobilita studentů vysokých škol					1 915	0	1 915	1
8		na podporu zvýšení kvality řízení veřejných vysokých škol	250	2 150	2 400	1				
9		na podporu zvýšení zájmu nadané mládeže o studium technických a přírodovědných oborů	399	0	399	1				
Celkem:			15 198	6 862	22 060	15				

6.2 ZAPOJENÍ DO PROJEKTŮ FRVŠ

Zapojení UJEP v programech FRVŠ

Tematický okruh	Počet přijatých projektů	Poskytnuté fin. prostř. v tis. Kč		
		kapitálové	běžné	celkem
A	1	1 324	0	1 324
B	2	0	300	300
C	0	0	0	0
D	0	0	0	0
E	1	0	152	152
F	19	0	1 672	1 672
G	0	0	0	0
Celkem	23	1 324	2 124	3 448

Přehled projektů FRVŠ podle součástí

Součást	Název projektu	Finanční podpora (v tis. Kč)
FVTM	Inovace předmětu Programování výrobních strojů	228
	Celkem	228
FŽP	Implementace průřezového tématu „Environmentální výchova“ do schématu přípravy budoucích učitelů v návaznosti na Rámcový vzdělávací program	189
	Inovace laboratoří z instrumentální analýzy	50
	Inovace studijních materiálů z Agroekologie	86
	Inovace studijního programu Ekologie a ochrana prostředí	98
	Celkem	423
FF	Multimedializace přednášek Dějin kultury I. a II.	40
	Česká politika a politikové v dokumentech 1848 - 1918. Nový povinně volitelný kurz.	42
	Dějiny v českém a světovém filmu. Nový povinně volitelný kurs.	53
	Kalon kata logon. Přehled dějin filosofie umění	69
	Tvorba multimediální učební pomůcky k německé frazeologii	93
	Československo, paměť, osudy (Multimediální databáze výpovědí pamětníků na DVD)	89
	Celkem	386

PF	Odborná učebna hudební informatiky katedry hudební výchovy	1 324
	Příprava školních vzdělávacích programů	111
	Rozvoj knihovního systému na Univerzitě J. E. Purkyně	152
	Tvorba multimediální publikace „Dějiny a literatura bicích nástrojů“	120
	Inovace předmětu Úvod do studia literatury	43
	Inovace vybraných předmětů z tělesné výchovy u oboru Učitelství pro mateřské školy	82
	Multimediální učební materiál „Moderní formy aerobiku“	70
	Tvorba multimediálního učebního textu pro instruktory školního lyžování - běh na lyžích	115
	Interaktivní cvičebnice tvorby a hodnocení didaktických testů	114
	Multimediální učební text - Orientační sporty	115
	Celkem	2 246
PřF	Inovace úloh laboratorního cvičení v předmětu Fyzikálně chemická cvičení	96
	Celkem	96
ÚZS	Multimediální studijní materiál „Vybrané kapitoly z obvazové techniky“	69
	Celkem	69
UJEP		3 448

6.3 PŘEHLED OSTATNÍCH PROJEKTŮ – UJEP HLAVNÍ ŘEŠITEL (celkové finance)

Název grantu, výzk. projektu, patentu nebo dalších tvůrčích aktivit	Zdroj	Finanční podpora (v tis. Kč)
Fashion EX... III.	Statutární město Ústí n. L.	25
V obraze 2006 – Reloaded (Cyklus diskuzních podvečerů zaměřených na problematiku životního prostředí)	Statutární město Ústí n. L.	25
Sledování pohybových aktivit obyvatelstva Ústeckého kraje a rozvíjení možností jejich provozování u specifických skupin populace	Statutární město Ústí n. L.	35
Příběhy (pověsti) města Ústí nad Labem	Statutární město Ústí n. L.	15
Intenzivní příprava učitelů a studentů základních a středních škol z Ústí nad Labem a okolí pro celostátní soutěže v matematice a fyzice	Statutární město Ústí n. L.	25
Zpřístupnění skleníku a zahrady katedry biologie Pedagogické fakulty UJEP v Ústí nad Labem veřejnosti (pokračování 3. rok)	Statutární město Ústí n. L.	40
Kampus Univerzity J. E. Purkyně jako významná součást centra krajského města Ústí nad Labem	Statutární město Ústí n. L.	35
Celkem		200

6.4 ZAPOJENÍ DO PROJEKTŮ ZE STRUKTURÁLNÍCH FONDŮ EU

Čerpání finančních prostředků ze Strukturálních fondů EU

Operační program (název)	Opatření (název)	Projekt	Doba realizace projektu	Poskytnutá částka (v tis. Kč) běžné/kapitálové	Poskytnutá částka (v tis. Kč) na rok 2006 běžné/kapitálové
Rozvoj lidských zdrojů	2.1 Integrace specifických skupin obyvatelstva ohrožených sociální exkluzí	VIA II - Vzdělávání terénních sociálních pracovníků	10/2006 - 03/2008	3 642 / 0	435 / 0
Rozvoj lidských zdrojů	3.1 Zkvalitňování vzdělávání ve školách a školských zařízeních	Zkvalitnění vzdělávání pedagogů v oblasti výuky hudební výchovy	10/2006 - 06/2008	1 852 / 0	480 / 0
Rozvoj lidských zdrojů	3.1 Zkvalitňování vzdělávání ve školách a školských zařízeních	Využití Free a Open Source licencí ve školství	10/2006 - 06/2008	2 103 / 0	558 / 0
Rozvoj lidských zdrojů	3.1 Zkvalitňování vzdělávání ve školách a školských zařízeních	Inovace a modularizace studia školského managementu v rámci celoživotního vzdělávání	11/2006 - 06/2008	2 550 / 0	275 / 0
Rozvoj lidských zdrojů	3.1 Zkvalitňování vzdělávání ve školách a školských zařízeních	Využití ICT k přípravě učitele na výuku a při její realizaci - kurz CŽV	11/2006 - 06/2008	2 954 / 0	341 / 0
Rozvoj lidských zdrojů	3.1 Zkvalitňování vzdělávání ve školách a školských zařízeních	Příprava učitelů pro tvorbu a realizaci ŠVP z přírodovědných předmětů v Ústeckém regionu	11/2006 - 06/2008	1 109 / 0	210 / 0
Rozvoj lidských zdrojů	3.2 Podpora terciálního vzdělávání, výzkumu a vývoje	Zkvalitnění pedagogických praxí - zvýšení míry zapojení spolupracujících škol do pregraduální přípravy studentů učitelství	10/2005 - 10/2007	5 288 / 0	2 932 / 0

Rozvoj lidských zdrojů	3.2 Podpora terciálního vzdělávání, výzkumu a vývoje	Zlepšení profesních kompetencí učitele prostřednictvím kurzů cizího jazyka vybavených klasickými a elektronickými materiály	10/2005 - 10/2007	2 530 / 0	1 117 / 0
Rozvoj lidských zdrojů	3.2 Podpora terciálního vzdělávání, výzkumu a vývoje	Zkvalitnění vzdělávání u studijních programů poskytujících způsobilost k výkonu zdravotnického povolání Univerzity J.E. Purkyně	10/2005 - 04/2007	2 172 / 0	1 646 / 0
Rozvoj lidských zdrojů	3.2 Podpora terciálního vzdělávání, výzkumu a vývoje	Asistent komunikační a propagační strategie	06/2006 - 12/2007	793 / 0	645 / 0
Rozvoj lidských zdrojů	3.2 Podpora terciálního vzdělávání, výzkumu a vývoje	Multimediální laboratoř pro výuku přírodovědných předmětů a matematiky	06/2006 - 06/2008	1 426 / 0	583 / 0
Rozvoj lidských zdrojů	3.2 Podpora terciálního vzdělávání, výzkumu a vývoje	Zkvalitnění vzdělávání a odborné přípravy studentů přírodovědných oborů na PŘF UJEP	06/2006 - 06/2008	2 997 / 0	464 / 0
Rozvoj lidských zdrojů	3.2 Podpora terciálního vzdělávání, výzkumu a vývoje	Čeština jako cizí jazyk v rámci inovace výuky učitelských programů v oborech Český jazyk a literatura pro ZŠ a SŠ	06/2006 - 06/2008	1 439 / 0	294 / 0
Rozvoj lidských zdrojů	3.2 Podpora terciálního vzdělávání, výzkumu a vývoje	Rozvoj elektronických forem vzdělávání v rámci nabídky Centra celoživotního vzdělávání PF UJEP	06/2006 - 06/2008	4 837 /	1 401 / 0
Rozvoj lidských zdrojů	3.2 Podpora terciálního vzdělávání, výzkumu a vývoje	Zkvalitnění vzdělávání studentů přírodovědných oborů v rozvoji počítačových dovedností jako předpoklad jejich adaptability na trhu práce	12/2006 - 06/2008	2 849 / 0	0 / 0

Rozvoj lidských zdrojů	3.2 Podpora terciálního vzdělávání, výzkumu a vývoje	Kvalitativní rozvoj a realizace inovovaného kombinovaného studia učitelství němčiny pro ZŠ	12/2006 - 06/2008	3 213 / 0	0 / 0
Rozvoj lidských zdrojů	3.2 Podpora terciálního vzdělávání, výzkumu a vývoje	Inovace a rozvoj studijních programů na nově založené Filozofické fakultě UJEP v Ústí nad Labem	12/2006 - 06/2008	1 942 / 0	0 / 0
Rozvoj lidských zdrojů	3.2 Podpora terciálního vzdělávání, výzkumu a vývoje	Zvýšení úrovně vzdělávání v matematice ve studijním oboru Učitelství pro 1. Stupeň základní školy	12/2006 - 06/2008	2 903 / 0	0 / 0
Rozvoj lidských zdrojů	3.2 Podpora terciálního vzdělávání, výzkumu a vývoje	Zkvalitnění pedagogických praxí za podpory nových forem vzdělávání	12/2006 - 06/2008	2 642 / 0	0 / 0
Rozvoj lidských zdrojů	3.3 Rozvoj dalšího profesního vzdělávání	Modularizace profesního kurzu k výkonu povolání sanitáře	09/2006 - 06/2008	2 991 / 0	560 / 0
Celkem OP RLZ				52 232 / 0	11 941 / 0
Phare 2003 RLZ	2.1 Integrace skupin obyvatelstva ohrožených sociálním vyloučením	VIA - Vzdělávání terénních sociálních pracovníků	04/2005 - 06/2006	3 386 / 0	1 500 / 0
Phare 2003 RLZ	2.1 Integrace skupin obyvatelstva ohrožených sociálním vyloučením	Systém kariérového poradenství pro žáky ohrožené sociální exkluzí	05/2005 - 07/2006	3 250 / 0	1 800 / 0
Phare 2003 RLZ	2.1 Integrace skupin obyvatelstva ohrožených sociálním vyloučením	Vytvoření systému ICT gramotnosti jako prevence před dlouhodobou nezaměstnaností	11/2005 - 08/2006	1 950 / 0	1 560 / 0
Celkem Phare 2003 RLZ				8 586 / 0	4 860 / 0

INTERREG III A ČR - Sasko	8.1.1.1 Investiční záměry ekonomické infrastruktury, kooperace a studie	Perspektivy spolupráce mezi podniky Ústeckého kraje a jihozápadního Saska	07/2005 - 06/2006	363 / 0	183 / 0
Celkem INTERREG III A ČR - Sasko				363 / 0	183 / 0
Culture 2000	-	against/within (POST-) MODERNISM	11/2005 - 10/2006	1 009	1 009 / 0
Celkem Culture 2000				1 009 / 0	1 009 / 0
Celkem				62 190 / 0	17 993 / 0

6.5 PROGRAMOVÉ FINANCOVÁNÍ

Účast státního rozpočtu na financování reprodukce majetku

Rozsah nemovitého majetku, se kterým hospodaří UJEP, se v roce 2006 značně rozšířil o objekty kampusu, a to jednak uzavřením darovací smlouvy s Ústeckým krajem a dále uzavřením kupní smlouvy s městem Ústí nad Labem, cena každé nemovitosti 1,- Kč. Touto formou byla převedena zbylá část bývalého areálu Masarykovy nemocnice – Pasteurova, takže po majetkové stránce je území budoucího kampusu plně ve vlastnictví univerzity.

Investiční akce v rámci programového financování

Rozpis a finanční náročnost investičních akcí je uveden v příložené tabulce.

Největší investiční akcí je Rekonstrukce objektu „B“ Pasteurova 9 – FUUD. Akce byla zahájena v roce 2005, v roce 2006 byla spojena 1. a 2. etapa rekonstrukce a byly navýšeny náklady stavby na potřebnou výši. V říjnu 2006 byla zahájena samotná realizace stavebních prací firmou SYNER s. r. o., která byla vybrána na základě výsledku zadávacího řízení nadlimitní veřejné zakázky. Dokončení stavby se předpokládá v dubnu 2008.

Ostatní investiční stavební akce byly zahájeny a dokončeny v roce 2006.

Jednalo se o:

- Rekonstrukci střechy a vertikálních rozvodů vody a kanalizace VŠ koleje K1
- Statické zabezpečení objektu B Hoření 13
- Rekonstrukce výměňkové stanice pro objekt B a VIKS kampus
- Interiéry kolejí K1

Uvedené stavební akce byly financovány v rámci kapitoly 333 – MŠMT, jiné investice v programovém financování nebyly realizovány.

Investiční akce mimo programové financování

Další investiční prostředky byly přiděleny MŠMT v rámci :

- | | |
|--|---------------|
| <input type="checkbox"/> Rozvojových projektů | 6 862 tis. Kč |
| <input type="checkbox"/> FRVŠ | 1 324 tis. Kč |
| <input type="checkbox"/> Podpora projektu zahraniční pomoci ČR Namibii | 1 000 tis. Kč |

Přehled akcí v programovém financování - stavby

Číslo akce	Název akce	plánovaná na počátku roku *)	Stádium **)	Celkový finanční náklad	Z toho dotace ze státního rozpočtu				V běžném roce			
					Celkem	v tom			Celkem	v tom		
						Kapitola 333-MŠMT	INV	NIV		Kapitola 333-MŠMT	INV	NIV
1	Reko objektu „B“, Pasteurova 9, 1. etapa - FUUD	A	R	234 445	234 445	234 445	220 507	13 938	31 091	31 091	31 091	-
2	Reko střechy a vert. rozvodů vody a kanal. VŠ koleje K1	N	D	3 101	3 101	3 101	3 101	-	3 101	3 101	3 101	-
3	Statické zabezpečení obj. B Hoření 13	A	D	7 895	7 895	7 895	5 047	2 848	7 895	7 895	5 047	2 848
4	Reko VS pavilon B	A	D	3 181	2 700	2 700	2 700		3 181	2 700	2 700	
5	Interiér kolej K1	A	D	2 291	2 291	2 291		2 291	2 291	2 291		2 291
Celkem				250 913	250 432	250 432	231 355	19 077	47 559	47 078	41 939	5 139

*) A = stavba byla v rozpočtu od poč. roku, N = stavba nebyla v rozpočtu

**) P = akce je ke konci roku ve stadiu přípravy, R = akce je ve stadiu realizace, D = akce byla během roku dokončena

7. Závěr

7.1 SILNÉ A SLABÉ STRÁNKY UJEP

SWOT analýza

Silné stránky	Slabé stránky
<ul style="list-style-type: none">• Akreditované studijní programy ve strukturované podobě (Bc., NMgr.)• Zájem o většinu studijních oborů• Vybudované podporné zázemí pro studijní a pracovní agendu – IS, informační infrastruktura• Praxí žádané studijní programy• Nadstandardní spolupráce s městem a krajem• Jazyková příprava studentů v rámci studijních programů• Studijní programy v kombinované formě studia• Prostupnost studijních oborů• Systém výměn studentů se zahraničím – Erasmus• Řešení projektů Zahraniční rozvojové pomoci• Možnost výjezdu pracovníků do zahraničí• Úspěšnost v získávání projektů Evropského sociálního fondu (ESF)• Realizace Univerzity třetího věku	<ul style="list-style-type: none">• Nízký počet doktorských studijních programů a možnosti habilitačních a inauguračních řízení• Kvalifikační struktura akademických pracovníků• Vysoká neúspěšnost při studiu v některých studijních programech• Nízká úspěšnost při získávání projektů vědy a výzkumu• Prostorová poddimenzovanost některých součástí• Nedostatečné vybavení laboratoří• Nízký počet studentů ze zahraničí

Příležitosti	Ohrožení
<ul style="list-style-type: none">• Akreditace dalších navazujících magisterských a doktorských studijních programů• Zvýšení objemu vědeckých aktivit• Možnost získání finančních prostředků z projektů• Zvýšení spolupráce s průmyslem• Vybudování univerzitního Kampusu• Zvýšení počtu studentů a absolventů• Rozšíření mezinárodní spolupráce• E-learningový portál a technologická připravenost pro elektronického vzdělávání	<ul style="list-style-type: none">• Nedostatečný zájem o technická a přírodovědná studia• Nedostatek specializovaných výukových prostor a laboratoří• Malá specializace pracovišť

7.2 SHRUTÍ PODSTATNÝCH SKUTEČNOSTÍ

V roce 2006 byla dokončena změna struktury univerzity, s účinností od 1. září 2006 z Ústavu humanitních studií vznikla Filozofická fakulta, z Ústavu techniky a řízení výroby vznikla Fakulta výrobních technologií a managementu.

V roce 2006 byla dokončena strukturalizace učitelských studijních programů mimo přípravu učitelů prvního stupně, byly akreditovány dva studijní programy v angličtině a byl akreditován další doktorský studijní program. Univerzita v souladu s Dlouhodobým záměrem na léta 2006 – 2010 pokračovala v kvantitativním růstu.

Byla vypracována Strategie výzkumné, vývojové, umělecké a další tvůrčí činnosti a byl splněn úkol, aby univerzita byla zapojena ve dvou výzkumných centrech. Univerzita však nezískala ani v roce 2006 výzkumný záměr.

Univerzita i v roce 2006 úspěšně rozvíjela mobilitu studentů, akademických pracovníků i mezinárodní spolupráci.

Posouzením Dlouhodobého záměru UJEP na léta 2006 – 2010 a aktualizace tohoto dlouhodobého záměru na rok 2006 lze dospět k závěru, že v roce 2006 univerzita pokračovala v úspěšném naplňování hlavních cílů uvedených ve výše zmíněných dokumentech.

Investiční činnost UJEP v roce 2006 byla v souladu s Dlouhodobým záměrem UJEP na roky 2006–2010 a plánem materiálně technické základny. V prostoru budoucího Kampusu byla v říjnu 2006 zahájena rekonstrukce objektu určeného pro budoucí sídlo Fakulty užitého umění a designu. Náklady na realizaci akce v roce 2006 dosáhly výše 31 091 tis. Kč.

V roce 2006 zahájil činnost Řídící výbor projektu PPP projektu Kampus Univerzity J. E. Purkyně. Na základě usnesení vlády České republiky č. 644 ze dne 24. května 2006, na základě kterého byl projekt zařazen mezi pilotní projekty Partnerství veřejného a soukromého sektoru, ministryně školství, mládeže a tělovýchovy jmenovala členy Řídícího výboru, který začal s přípravou projektu podle metodiky PPP Centra v souladu s usnesením vlády ČR č. 7 ze 7. 1. 2004. UJEP v roli zadavatele zpracovala investiční záměr na fázi přípravy projektu, činnost projektového poradce a výběr koncesionáře. Výběr poradce PPP projektu a projektového manažera se nepodařilo uskutečnit. Dodatkem č. 1 k investičnímu záměru bylo čerpání veřejných prostředků posunuto do roku 2007.

Nepodařilo se splnit:

- akreditace některých plánovaných studijních programů (např. na FŽP, ÚZS apod.) a zahájit CŽV na FŽP,
- zahájit činnost Spolku absolventů a přátel UJEP,
- vytvořit jednotný vizuální systém UJEP.

Vydavatel: Univerzita Jana Evangelisty Purkyně v Ústí nad Labem,
Hoření 13, 40096 Ústí nad Labem

Tisk: Odd. multimediálních prostředků Pedagogické fakulty UJEP
Rok vydání 2007

Náklad: 210 výtisků

ISBN 978-80-7044-874-8



9 788070 448748