

UJEP

Universita Jana Evangelisty Purkyně

v Ústí nad Labem



výroční zpráva o činnosti

2011

## **Obsah:**

<b>1.</b>	<b>Úvod</b>	<b>1</b>
<b>2.</b>	<b>Organizační schéma vysoké školy</b>	<b>3</b>
2.1	Struktura Univerzity J. E. Purkyně	4
2.2	Struktura Fakulty sociálně ekonomické	5
2.3	Struktura Fakulty užitého umění a designu	6
2.4	Struktura Fakulty životního prostředí	7
2.5	Struktura Pedagogické fakulty	8
2.6	Struktura Ústavu slovansko-germánských studií	9
2.7	Struktura Ústavu techniky a řízení výroby	10
<b>3.</b>	<b>Složení orgánů vysoké školy</b>	<b>11</b>
3.1	Akademické a další orgány Univerzity J. E. Purkyně	11
3.2	Akademické a další orgány Fakulty sociálně ekonomické	13
3.3	Akademické a další orgány Fakulty užitého umění a designu	15
3.4	Akademické a další orgány Fakulty životního prostředí	16
3.5	Akademické a další orgány Pedagogické fakulty	18
3.6	Akademické a další orgány Ústavu slovansko-germánských studií	20
3.7	Akademické a další orgány Ústavu techniky a řízení výroby	20
<b>4.</b>	<b>Studijní a pedagogická činnost</b>	<b>22</b>
4.1	Seznam akreditovaných studijních programů, oborů habilitačního a jmenovacího řízení na UJEP	22
4.2	Programy celoživotního vzdělávání	25
4.3	Výsledky přijímacího řízení	26
4.4	Počty studentů bakalářského, magisterského a doktorského studijního programu	27
4.5	Počty zahraničních studentů bakalářského, magisterského a doktorského studijního programu	28
4.6	Počty absolventů bakalářského, magisterského a doktorského studijního programu včetně zahraničních studentů	29
4.7	Inovace již uskutečněných studijních programů	29
4.8	Nové bakalářské, magisterské a doktorské studijní programy	30
4.9	Nové směry v přípravě pedagogických pracovníků všech stupňů	31
4.10	Hodnocení nabídky studijních oborů s ohledem na uplatnění absolventů na trhu práce	31
4.11	Uplatnění nových forem studia	31
4.12	Studijní neúspěšnost na UJEP	32
4.13	Možnost studia handicapovaných uchazečů	33
4.14	Využívání kreditního systému	33
<b>5.</b>	<b>Informační a komunikační technologie</b>	<b>34</b>
5.1	Stav výpočetní techniky, informačních a komunikačních technologií na vysoké škole	34
5.2	Rychlost koncových připojení pracovišť vysoké školy na CESNET	35
5.3	Superpočítače na vysoké škole, stav a jejich propojení v rámci ČR	35
5.4	Dostupnost informačních zdrojů na vysoké škole	35
5.5	Využití vnějších a vnitřních informačních zdrojů (včetně informačních systémů)	36
5.6	Vysokoškolské knihovny, jejich elektronické služby pro vysokou školu	37
5.7	Nově budované prvky informační infrastruktury vysoké školy	38
5.8	Zapojení do evropských projektů vysokorychlostních sítí a GRIDů	38
5.9	E-learning, stav a plán rozvoje na VŠ	38
<b>6.</b>	<b>Výzkum a vývoj</b>	<b>40</b>
6.1	Zaměření výzkumu a vývoje	40

6.2	Organizační, personální a materiální zabezpečení výzkumu a vývoje	42
6.3	Mezinárodní spolupráce	43
6.4	Spolupráce s Akademií věd ČR a s resortními výzkumnými útvary a nevládním sektorem	43
6.5	Výzkumné záměry na vysoké škole, finanční prostředky, hodnocení	45
6.6	Zapojení v programech výzkumu a vývoje	46
<b>7.</b>	<b>Akademičtí pracovníci</b>	<b>52</b>
7.1	Kvalifikační a věková struktura akademických pracovníků	52
7.2	Celkový a přepočtený počet akademických pracovníků	53
7.3	Počet interních a externích pracovníků	53
7.4	Vzdělávání akademických pracovníků	53
7.5	Habilitační a jmenovací řízení	54
<b>8.</b>	<b>Hodnocení činnosti</b>	<b>55</b>
8.1	Systém hodnocení kvality vzdělávání	55
8.2	Výsledky vnitřního a vnějšího hodnocení	55
8.3	Hodnocení kvality vzdělávání studenty	56
<b>9.</b>	<b>Mezinárodní spolupráce ve vzdělávání</b>	<b>57</b>
9.1	Smluvní spolupráce UJEP se zahraničními vysokými školami a institucemi	57
9.2	Zapojení UJEP do zahraničních programů	57
9.3	Ostatní zahraniční výjezdy v roce 2001	59
<b>10.</b>	<b>Činnost dalších součástí UJEP</b>	<b>60</b>
10.1	Ústav slovansko-germánských studií .	60
10.2	Centrum informatiky	61
10.3	Knihkupectví	62
<b>11.</b>	<b>Další aktivity vysoké školy</b>	<b>63</b>
11.1	Vztah s veřejností	63
11.2	Vydavatelská činnost	63
11.3	Ediční činnost součástí UJEP	64
11.4	Významné konference, semináře, výročí	65
11.5	Cena rektora	67
<b>12.</b>	<b>Péče o studenty</b>	<b>69</b>
12.1	Ubytovací zařízení UJEP	69
12.2	Stravovací zařízení UJEP	71
12.3	Poskytovaná stipendia	72
12.4	Informační a poradenské služby	73
12.5	Tělovýchovná, sportovní, umělecká a další činnost studentů	74
<b>13.</b>	<b>Rozvoj vysoké školy</b>	<b>77</b>
13.1	Investiční rozvoj UJEP	77
13.2	Zapojení do projektů FRVŠ	77
13.3	zapojení do Rozvojových programů pro veřejné vysoké školy	80
<b>14.</b>	<b>Činnost správní rady UJEP</b>	<b>81</b>
<b>15.</b>	<b>Závěr</b>	<b>82</b>

# 1. Úvod

---

Univerzita Jana Evangelisty Purkyně v Ústí nad Labem (ve zkratce UJEP) je vysokou školou univerzitního typu se čtyřmi fakultami a dvěma ústavy. Veškerá činnost univerzity se řídí zákonem č. 111/1998 Sb., o vysokých školách a o změně a doplnění dalších zákonů (zákon o vysokých školách), novelou zákona č. 147/2001 Sb. a souborem vnitřních předpisů.

## STUDIUM

V roce 2001 studovalo na univerzitě celkem 6003 studentů ve 13 bakalářských, 7 magisterských a jednom doktorském studijním programu formou prezenčního nebo kombinovaného studia. Vedle toho univerzita uskutečňuje programy celoživotního vzdělávání. Zájem o studium na UJEP je stále značný. Univerzita na některých součástech programově usiluje o strukturované vysokoškolské studium, které zahrnuje bakalářské, magisterské a doktorské studijní programy. Všechny studijní programy na univerzitě jsou realizovány v kreditním systému.

## VĚDA A ZAHRANIČNÍ VZTAHY

V oblasti vědecké práce pokračovalo řešení výzkumných záměrů. Bylo řešeno 13 výzkumných projektů s podporou Grantové agentury ČR, 5 projektů národních programů výzkumu a vývoje, 2 projekty mezinárodních programů výzkumu a vývoje. Na fakultách a ústavech bylo řešeno více než 40 interních grantů.

Pro podporu vědecké práce se rozvíjí informační infrastruktura, zlepšuje se přístup k elektronickým informačním zdrojům a dobudovává se materiální zázemí. Od 1. 3. 2001 byl na univerzitě jmenován prorektor pro rozvoj a informatiku. Byla zpracována Koncepce využívání informačních a komunikačních technologií na UJEP pro období 2001 až 2004 a jmenována nová Rada pro informatizaci UJEP.

V roce 2001 měla UJEP 16 smluv se zahraničními partnery. Byla zapojena do mezinárodních programů SOCRATES, AKTION a INCO-COPERNICUS. Do zahraničí vycestovalo v rámci programu Erasmus 26 studentů a 14 akademických pracovníků univerzity.

## VNITŘNÍ ZÁLEŽITOSTI

K 28. 2. 2001 skončilo funkční období rektorovi prof. RNDr. Vlastimilu Novobilskému, CSc. a od 1. 3. 2001 byl jmenován rektorem doc. PhDr. Zdeněk Havel, CSc. Rektor jmenoval prorektorem pro rozvoj a informatiku prof. RNDr. Jiřího Cihláře, CSc., prorektorem pro vědu a zahraniční vztahy doc. Ing. Ivu Ritschelovou, CSc., Prorektorem pro studium a pedagogiku byl jmenován doc. Ing. František Holešovský, CSc., který svoji činnost v této funkci ukončil k 31. 10. 2001 a od 1. 11. 2001 byl jmenován prorektorem pro studium a pedagogiku doc. RNDr. Tomáš Zdráhal, CSc.

Významnou událostí roku byly oslavy 10. výročí založení Univerzity J. E. Purkyně, které probíhaly v průběhu celého roku a vyvrcholily 2. – 3. října 2001 slavnostním zasedáním Vědecké rady UJEP. U příležitosti oslav byly předány pamětní listy významným osobnostem minulého i současného života univerzity. Byla vydána publikace „10 let Univerzity J. E. Purkyně v Ústí n. L.“, která je průvodcem historií naší univerzity, a informační brožura obsahující základní údaje o UJEP a jejích součástech.

Univerzita i v roce 2001 pokračovala ve spolupráci s Magistrátem města Ústí nad Labem i jednotlivými městskými obvody. Město podporuje vědeckou a výzkumnou činnost na univerzitě formou grantů. Primátor města Ústí nad Labem, starostové městských obvodů a starosta města Trmice udělují stipendia primátora a starostů nejúspěšnějším studentům univerzity.

Po vzniku Ústeckého kraje v roce 2001 univerzita podepsala Smlouvu o vzájemné spolupráci s Ústeckým krajem, při jejímž naplňování se obě strany zaměřují na podporu vzdělávání, problematiku zaměstnanosti, celoživotního vzdělávání a rekvalifikace, problematiku životního prostředí,

problematiku minorit a podpory kulturního života v kraji. Zástupce vedení univerzity je členem Výboru pro výchovu, vzdělání a zaměstnanost při Ústeckém kraji.

Mezi další významné smlouvy podepsané v roce 2001 patří dohody o vzájemné spolupráci Univerzity J. E. Purkyně v Ústí nad Labem s Ministerstvem životního prostředí ČR a s Českým statistickým ústavem ČR.

Jednotlivé kapitoly předkládané výroční zprávy ukazují kvalitativní i kvantitativní stránky činnosti a rozvoje UJEP v roce 2001. Pro neuniverzitní veřejnost je výroční zpráva přístupná na internetových stránkách univerzity [www.ujep.cz](http://www.ujep.cz).

## **2. Organizační schéma univerzity a jejích součástí**

---

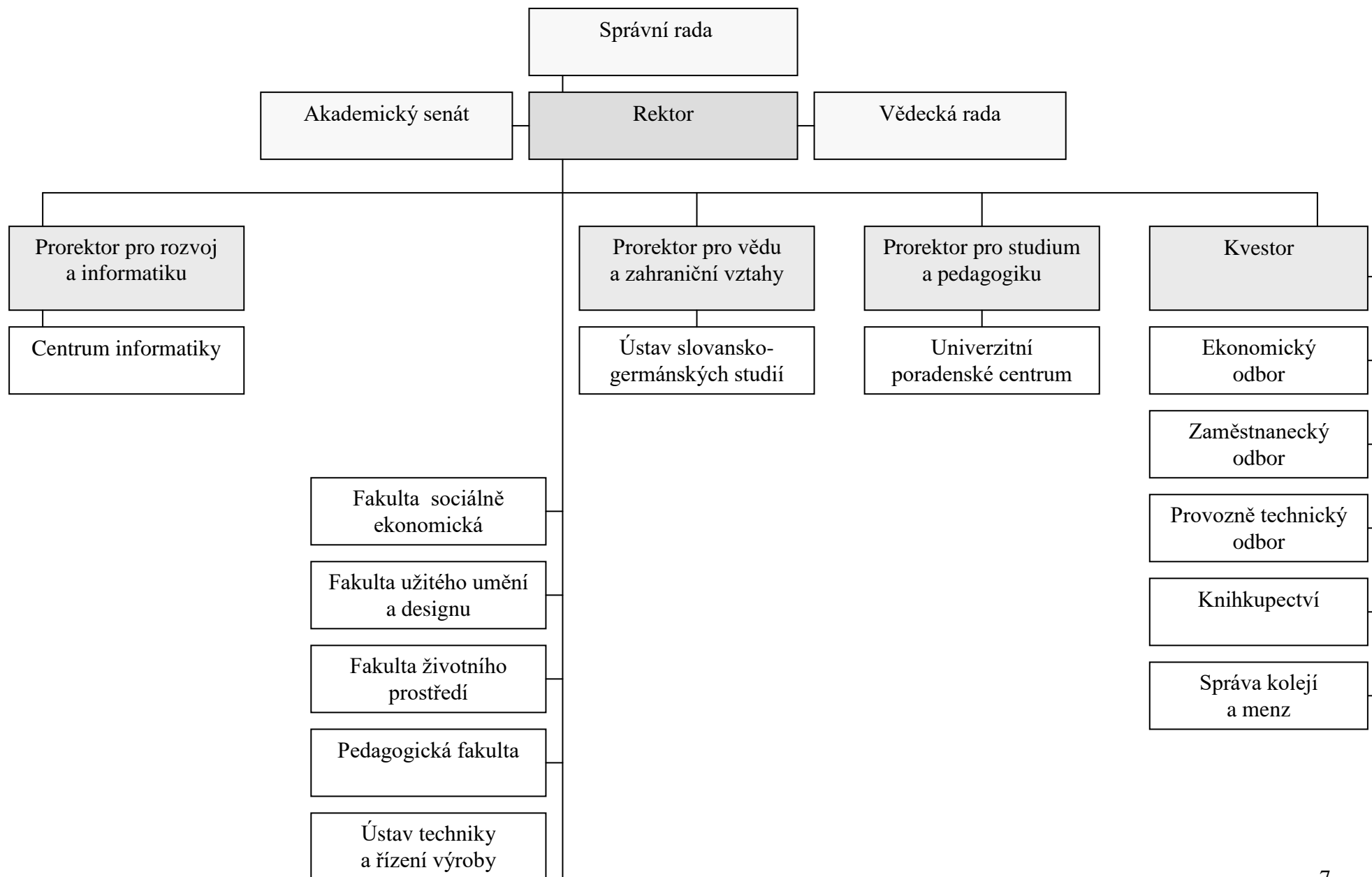
Univerzita Jana Evangelisty Purkyně v Ústí nad Labem (ve zkratce UJEP) měla v roce 2001 čtyři fakulty: Fakultu sociálně ekonomickou, Fakultu užitého umění a designu, Fakultu životního prostředí, Pedagogickou fakultu a dva vysokoškolské ústavy: Ústav techniky a řízení výroby a Ústav slovansko-germánských studií.

V čele univerzity stojí jako statutární představitel rektor, který v souladu se zákonem a Statutem UJEP jmenuje prorektora pro studium a pedagogiku, prorektora pro rozvoj a informatiku a prorektora pro vědu a zahraniční vztahy. Rektor, prorektoři, děkani fakult, ředitelé ústavů, kvestor a předseda Akademického senátu UJEP tvoří kolegium rektora.

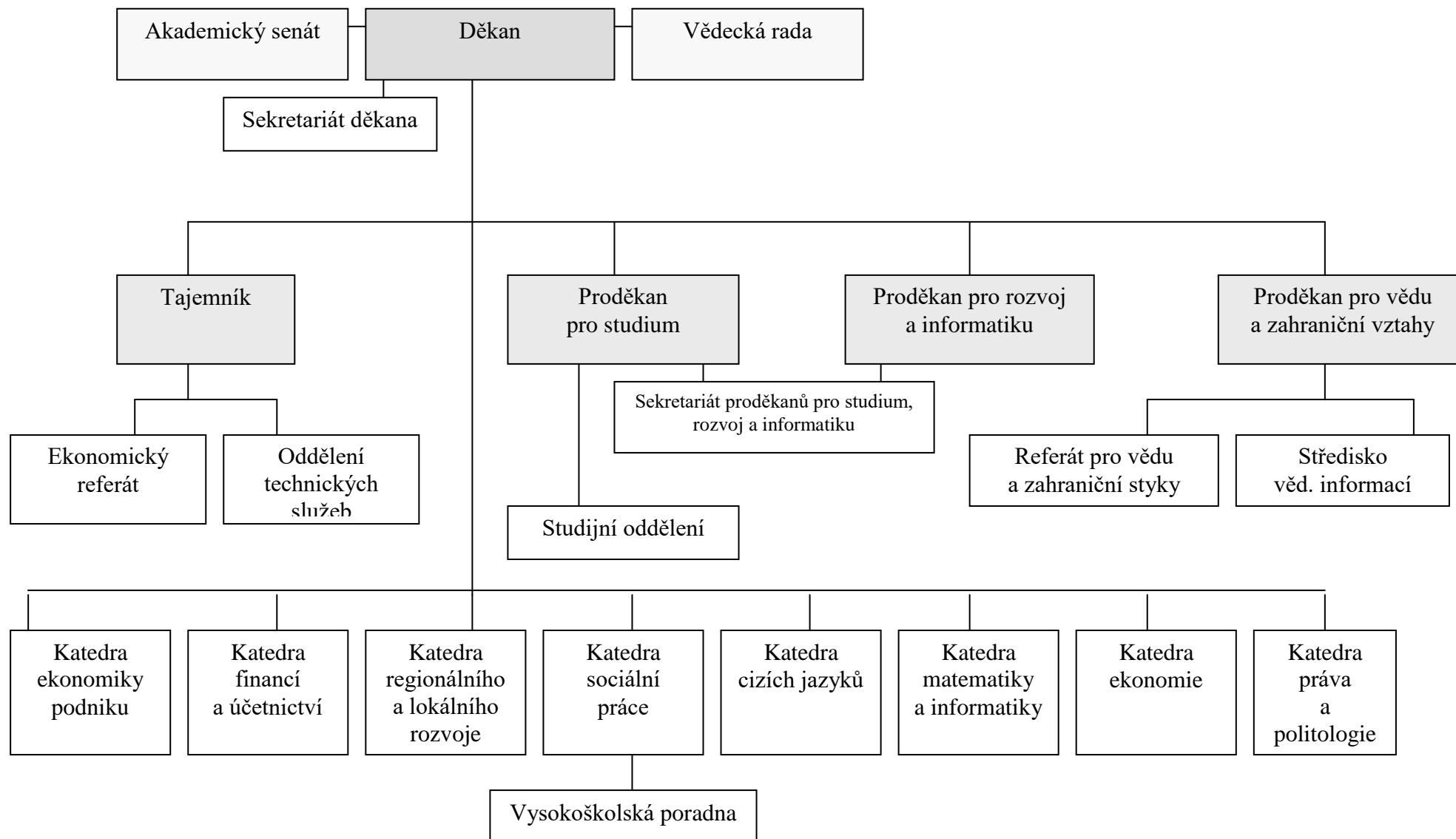
V čele fakulty stojí děkan, který v souladu se zákonem a statutem fakulty jmenuje proděkany a tajemníka fakulty. Poradním orgánem děkana fakulty je kolegium děkana. Fakulty se dělí na katedry, centra, oddělení, případně na další útvary pokrývající specifické potřeby fakulty.

V čele ústavů stojí ředitel, který v souladu s vnitřními předpisy jmenuje své zástupce pro definovanou oblast činnosti. Ústav techniky a řízení výroby má čtyři odborné sekce.

## 2.1 Organizační schéma UJEP

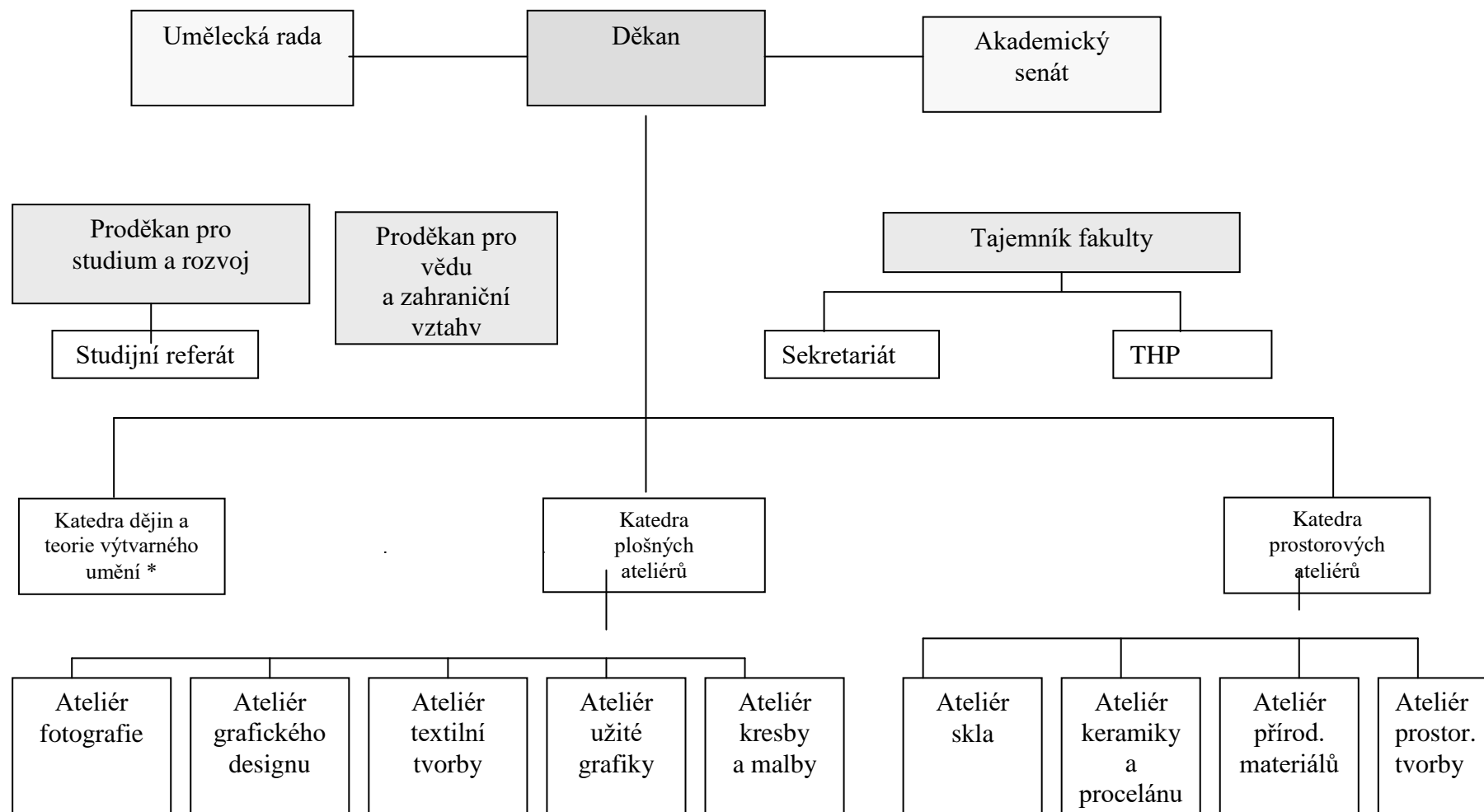


## 2.2 Organizační schéma Fakulty sociálně ekonomické UJEP



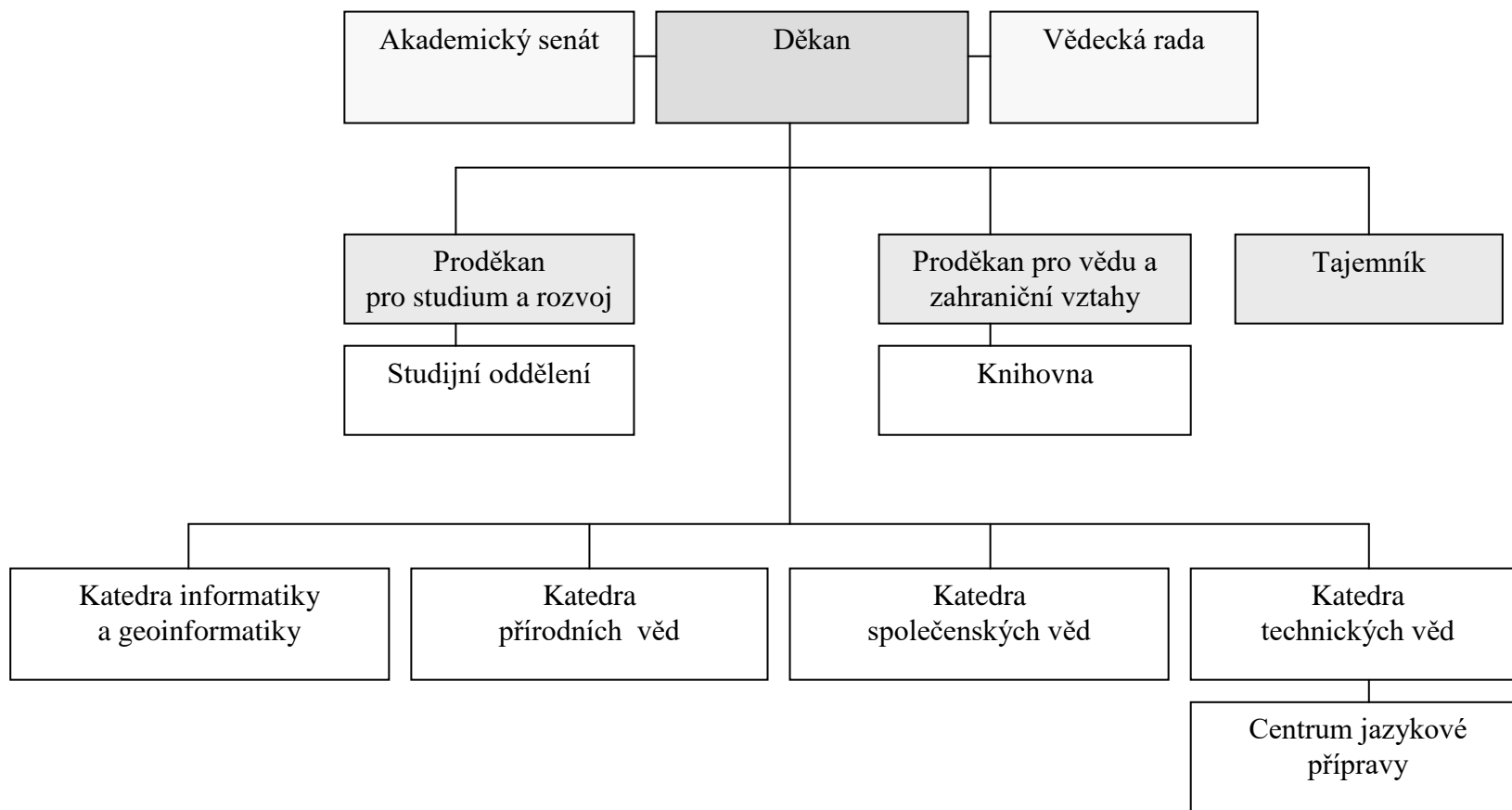


## 2.3 Organizační schéma Fakulty užitého umění a designu UJEP

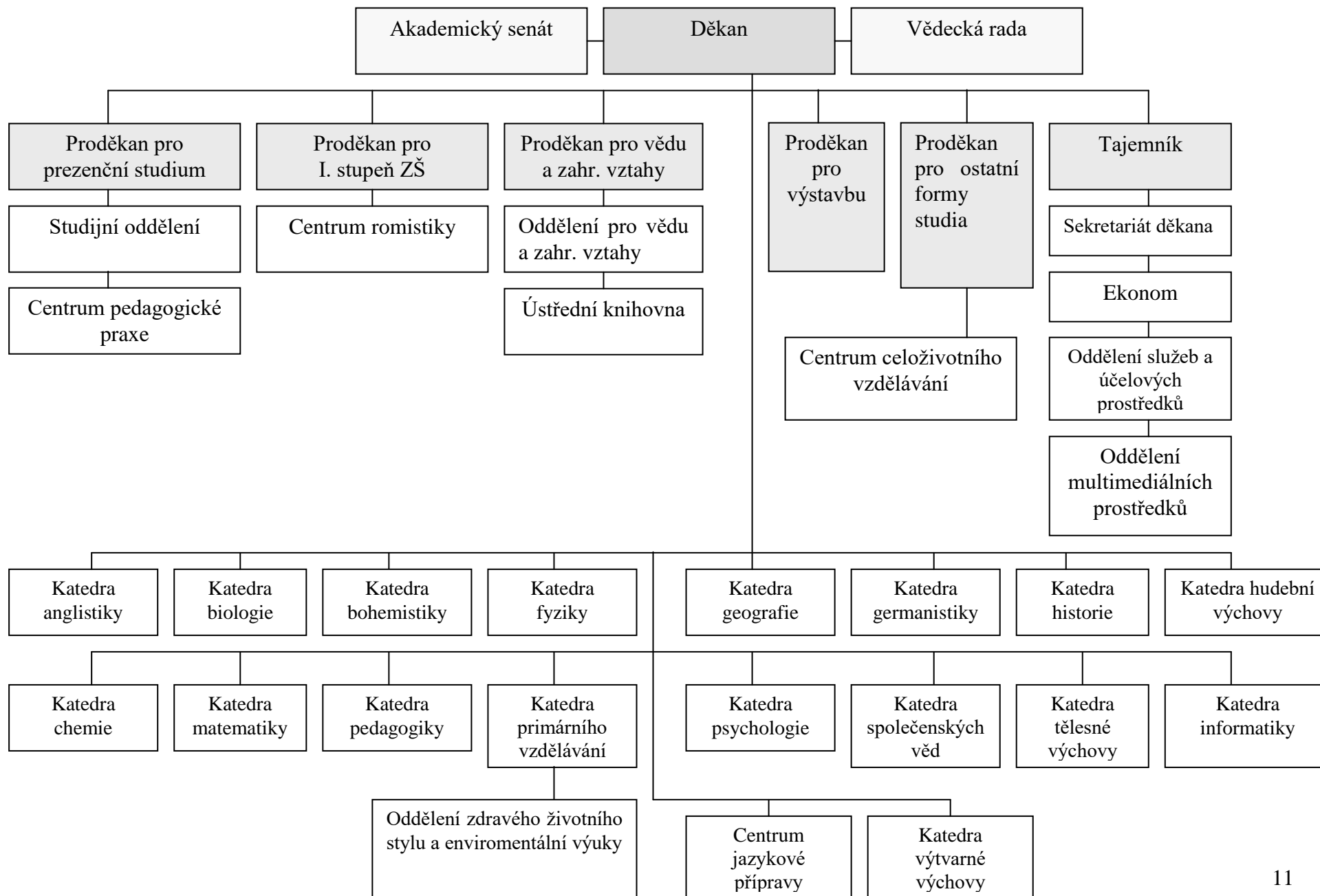


\* Zajišťuje výuku dějin a teorie umění ve všech studijních programech

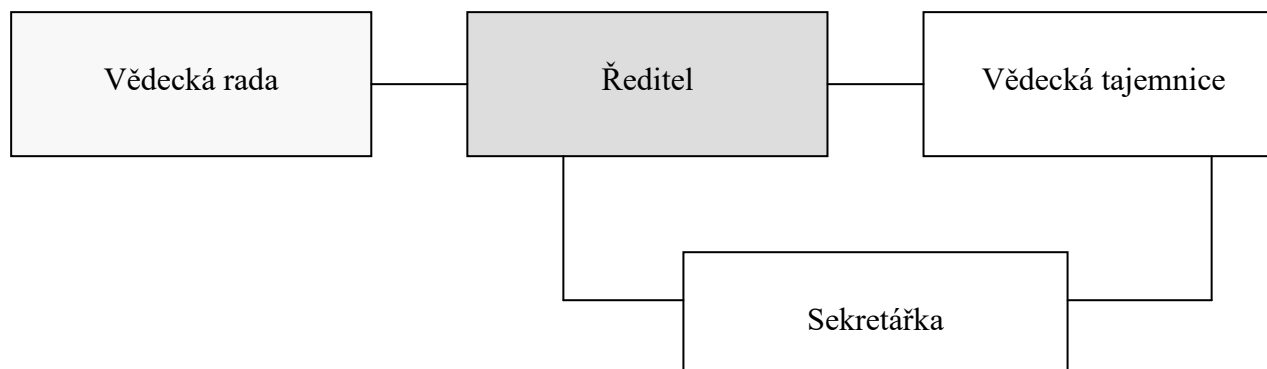
## 2.4 Organizační schéma Fakulty životního prostředí UJEP



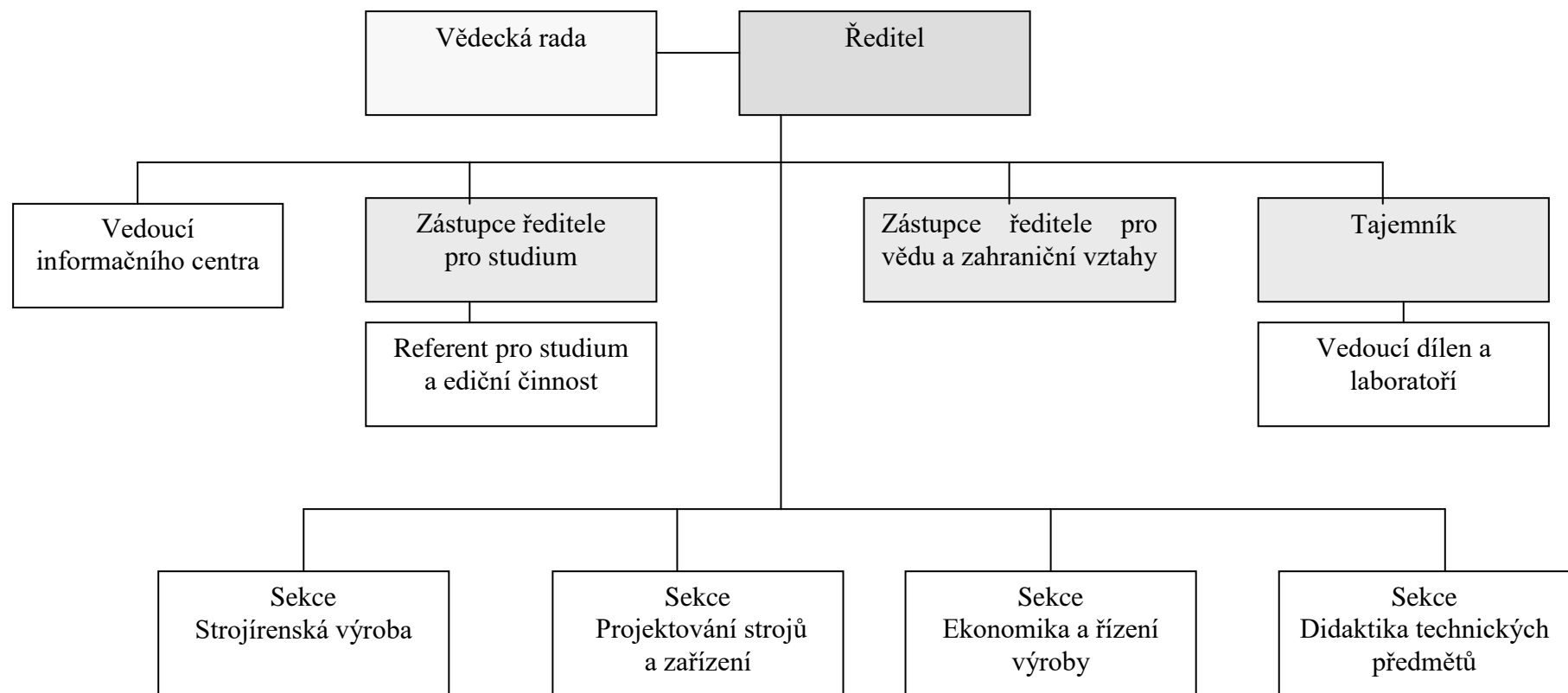
## 2.5 Organizační schéma Pedagogické fakulty UJEP



## 2.6 Organizační schéma Ústavu slovansko germánských studií UJEP



## 2.7 Organizační schéma Ústavu techniky a řízení výroby UJEP





## 3. Složení orgánů UJEP

---

### 3.1 Univerzita

#### a) Vedení UJEP

##### *vedení UJEP od 1. 3. 2001:*

Doc. PhDr. Zdeněk Havel, CSc.	rektor
Prof. RNDr. Jiří Cihlář, CSc.	prorektor pro rozvoj a informatiku
RNDr. Tomáš Zdráhal, CSc.	prorektor pro studium a pedagogiku <sup>1)</sup>
Doc. Ing. Iva Ritschelová, CSc.	prorektor pro vědu a zahraniční vztahy <sup>2)</sup>
Mgr. Jiří Veselý	kvestor

<sup>1)</sup> od 1. 3. 2001 do 31. 10. 2001 byl prorektorem pro studium a pedagogiku Doc. Ing. František Holešovský, Dr. a RNDr. Zdráhal byl jmenován prorektorem od 1. 11. 2001.

<sup>2)</sup> Doc. Ritschelová byla jmenována prorektorem od 1. 4. 2001.

##### *vedení UJEP do 28. 2. 2001:*

Prof. RNDr. Vlastimil Novobilský, CSc.	rektor
Doc. PhDr. Zdeněk Havel, CSc.	prorektor pro studium a rozvoj
Prof. RNDr. Jiří Cihlář, CSc.	prorektor pro vědu a zahraniční styky
Mgr. Jiří Veselý	kvestor

#### b) Akademický senát

##### Předseda:

Prof. RNDr. Jan Melichar, CSc.	PF UJEP
--------------------------------	---------

##### Místopředseda:

Michael Tintěra	PF UJEP (do 12. 1. 2001)
Petra Bartáčková	PF UJEP (od 14. 1. 2001)

##### Akademičtí pracovníci:

Doc. Václav Daneš	PF UJEP
Doc. Ing. Miroslav Farský, CSc.	FŽP UJEP
Ing. Marek Hanuš	FŽP UJEP
Mgr. Vlasta Christovová Ph.D.	PF UJEP
Mgr. Jan Janovec	ÚTRV UJEP
Ing. Oldřich Jetmar	FSE UJEP
PaedDr. Vladimír Šik	FSE UJEP
ThMgr. JUDr. Milan Zamrazil	FŽP UJEP
JUDr. Stanislava Zinčenková	FSE UJEP
Akad. malíř Ilja Bilek	FUUD UJEP
Mgr. Michaela Thelenová	FUUD UJEP
BcA. Markéta Hanzlíková Váradiová	FUUD UJEP

##### Studenti:

Martin Brzóska	PF UJEP (od 21. 3. 2001)
----------------	--------------------------

Viktorie Kubelková  
Michal Lukeš  
Alexandra Mašková  
Hana Petřů  
Olga Platilová  
Eva Fišerová  
Markéta Kinterová

FUUD UJEP (do 30. 5. 2001)  
FŽP UJEP  
FSE UJEP (do 7. 6. 2001)  
FŽP UJEP (do 21. 6. 2001)  
FSE UJEP  
FUUD UJEP (do 25. 9. 2001)  
FUUD UJEP

### c) Vědecká rada UJEP

Rektor doc. PhDr. Zdeněk Havel, CSc. jmenoval VR UJEP v tomto složení:

#### Interní členové:

Doc.PhDr. Zdeněk Havel, CSc.  
Prof. Jiří Bartůněk  
Prof.RNDr. Jiří Cihlář, CSc.  
Doc. Ing. František Holešovský, Dr.  
Doc.Ing. Tomáš Loučka, CSc.  
Doc. MUDr. Vladislav Mareš, DrSc.  
Prof.ak.mal. Bohdan Mrázek  
Doc. RNDr. Stanislav Novák, CSc.  
Prof.RNDr. Vlastimil Novobilský, CSc.  
Doc.Ing. Iva Ritschelová,CSc.  
Prof.PhDr. Josef Říha  
Doc.Ing. Zdeněk Štěpánek, CSc.  
Doc. ak.mal. Vladimír Švec  
Doc. PhDr. Otokar Veselý, CSc.  
Doc. Ing. Helena Vomáčková, CSc.  
RNDr. Tomáš Zdráhal, CSc.

rektor UJEP (od 1. 3. 2001) – předseda  
PF, katedra výtvarné výchovy  
prorektor pro rozvoj a informatiku  
ředitel ÚTRV  
děkan FŽP  
PF, katedra biologie  
FUUD, katedra plošných ateliérů  
děkan PF  
emeritní rektor  
prorektor pro vědu a zahraniční vztahy  
PF, katedra hudební výchovy  
děkan FSE  
děkan FUUD  
PF, katedra germanistiky  
FSE, katedra financí a účetnictví  
prorektor pro studium a pedagogiku

#### Externí členové:

Doc. Ing. Zdeněk Antoš, CSc.  
  
Doc. RNDr. Petr Golka,CSc.  
  
Prof. Ing. Ivo Ingr, DrSc.  
Prof. Ing. Ladislav Kabát, CSc.  
  
Doc. Ing. Jiří Kraft, CSc.  
  
Prof. RNDr.Ing. Michal V. Marek, DrSc.  
Prof. RNDr. Vladimír Matolín, DrSc.  
Prof. Ing. Františka Pešlová, CSc.

vedoucí oddělení rozvoje VŠ MŠMT,  
Praha  
prorektor pro pedagogickou činnost TU  
Liberec  
děkan Agronomické fakulty MZLU Brno  
vedoucí katedry statistiky a operační  
analýzy FEM, SPU Nitra  
proděkan pro vědu a výzkum HF TU  
Liberec  
ředitel Ústavu ekologie krajiny AV ČR  
MFF UK Praha  
DF J. Pernera Univerzita Pardubice

Prof. Dr. Karl-Heinz Plattig  
Prof. Dr. Hartmut Riemenschneider

emeritní profesor, Univerzita Erlangen  
Institut pro německý jazyk a literaturu,  
Univerzita Dortmund



Ing. Helena Šebková, CSc.  
Prof. Ing. Zdeněk Šrein, DrSc.

ředitelka CSVŠ Praha  
FN, VŠE Praha

#### **d) Správní rada UJEP**

V roce 2001 pracovala SR UJEP v tomto složení:

Ing. Vladimír Feix

generální ředitel, Český porcelán, a. s.,  
Dubí – předseda

Ing. Jiří Brodský

starosta Městského obvodu Ústí n. L. –  
Severní Terasa

Mgr. Jan Dušek

ředitel Auton, a. s., Ústí n. L.

Mgr. Tomáš Jelínek

náměstek primátora města Ústí n.L.

RNDr. Čeněk Kysilka, CSc.

generální ředitel Spolchemie, Ústí n. L.

Ing. Jiří Ládiš

ředitel pobočky České národní banky  
v Ústí n. L.

Ing. Jaroslav Lejček

vedoucí trhu práce, Úřad práce Ústí n. L.

Mgr. Jan Mareš

Úřad pro ochranu hospodářské soutěže  
Praha

Ing. Leoš Nergl

přednosta Okresního úřadu Ústí n. L.

PaedDr. Miroslav Řebíček

zástupce hejtmána Ústeckého kraje

PhDr. Jana Švecová, CSc.

vrchní ředitelka sekce vzdělávání MŠMT  
Praha

Ing. Vlastimil Tichý

ředitel Viamont, a. s., Ústí n. L.

#### **e) Disciplinární komise UJEP**

Doc. Ing. Zdeněk Bayer, CSc.

ÚTRV UJEP – předseda

Ing. Nataša Náprstková

ÚTRV UJEP

Kateřina Janoušková

student ÚTRV UJEP

Vojtěch Mayer

student ÚTRV UJEP

Lubomír Miksa

student ÚTRV UJEP

### **3.2 Fakulta sociálně ekonomická**

#### **a) Vedení FSE UJEP**

Doc. Ing. Zdeněk Štěpánek, CSc.

děkan FSE

Mgr. Jaroslav Holas

proděkan pro studium

RNDr. Miloslav Šašek, CSc.

proděkan pro vědu a zahraniční styky

Ing. Pavel Pešek, CSc.

proděkan pro rozvoj

PaedDr. Jan Nevečeřal

tajemník

#### **b) Akademický senát FSE**

##### **Předseda:**

Ing. Václav Novotný, CSc.

katedra ekonomie

Mistopředseda:

Jana Schattauerová

3.rok st., Sociální politika a sociální práce

Akademičtí pracovníci:

Ing. Dita Hamšíková

katedra sociální práce

PhDr. René Hladík, CSc.

katedra ekonomie

Ing. Oldřich Jetmar

katedra cizích jazyků

**Ing. Petr Kačírek**

**katedra regionálního a lokálního rozvoje**

**JUDr. Stanislava Zinčenková**

**katedra práv a politologie**

Studenti:

Miroslav Barták

3.rok st., Sociální politika a sociální práce

Petr Kocmánek

2.rok st., Sociální politika a sociální práce

Helena Poloprutská

3.rok st., Ekonomika a management

Aleš Pilař

3.rok st., Ekonomika a management

Lenka Štefflová

2.rok st., Ekonomika a management

**c) Vědecká rada FSE**

Předseda:

Doc. Ing. Zdeněk Štěpánek, CSc.

děkan FSE UJEP

Interní členové :

PhDr. Petr Balek

vedoucí katedry SP

Prof. RNDr. Jiří Cihlář, CSc.

prorektor UJEP

Mgr. Jaroslav Holas

proděkan FSE

Ing. Pavel Pešek, CSc.

proděkan FSE

RNDr. Miloslav Šašek, CSc.

proděkan FSE

Doc. Ing. Helena Vomáčková, CSc.

vedoucí katedry FÚ

Externí členové :

Doc. Ing. Jiřina Jílková, CSc.

VŠE Praha

Ing. Pavel Jiráček

ředitel KB Ústí nad Labem

Doc. Ing. Jiří Kraft, CSc.

proděkan TU Liberec

Ing. Miroslav Pátek

primátor Ústí nad Labem

Prof. Ing. Zdeněk Pavlík, DrSc.

Přírod. fakulta UK Praha

Prof. Ing. Zdeněk Šrein, DrSc.

VŠE Praha

Prof. Ing. Wolfgang Uhr

děkan FWW TU Dresden

Doc. RNDr. Milan Víturka, CSc.

HSF MU Brno

**d) Disciplinární komise FSE**

Předseda:

JUDr. Stanislava Zinčenková

katedra práv a politologie

Akademičtí pracovníci:

Ing. Oldřich Jetmar  
PaedDr. Vladimír Šik

katedra cizích jazyků  
katedra sociální práce

Studenti:

Michal Jonák  
Petr Král  
Jana Lokšanová

2.rok st., Ekonomika a management  
1.rok st., Ekonomika a management  
1.rok st., Ekonomika a management

### 3.3 Fakulta užitého umění a designu

#### a) Vedení fakulty

Doc.ak.mal.Vladimír Švec  
ak.mal.Svatopluk Klimeš  
Mgr.Jaroslav Polanecký  
Mgr.Miroslav Matoušek

děkan  
proděkan pro studium a rozvoj  
proděkan pro vědu a zahraniční styky  
tajemník

#### b )Akademický senát FUUD

Předseda:

Doc.ak.mal. Karel Míšek

vedoucí ateliéru grafického designu

Mistopředseda:

Jiří Hanek

3. rok. st., Výtvarná umění

Akademičtí pracovníci:

ak.mal. Ilja Bílek  
Doc.ak.soch Pavel Mizera  
Prof.ak.mal. Bohdan Mrázek  
Mgr. Michaela Thelenová

vedoucí ateliéru skla  
vedoucí ateliéru prostorové tvorby  
vedoucí ateliéru textilní tvorby  
odborný asistent, ateliér fotografie

Studenti:

Markéta Kinterová  
Martin Mikeš

3. rok st., Výtvarná umění, fotografie  
2. rok st., Výtvarná umění, keramika a porcelán

Radim Slovák

3. rok st., Výtvarná umění, sklo

#### b) Umělecká rada FUUD

Interní členové:

Doc.ak.mal. Vladimír Švec  
ak.mal. Ilja Bílek  
Doc.ak.soch. Pavel Jarkovský  
ak.mal. Svatoopluk Klimeš  
Mgr. Michal Koleček  
Doc.ak.mal. Karel Míšek  
Doc.ak.soch. Pavel Mizera  
Prof. ak. mal. Bohdan Mrázek  
Mgr. Jaroslav Polanecký

děkan – předseda  
vedoucí ateliéru skla  
vedoucí ateliéru keramiky a porcelánu  
proděkan pro studium a rozvoj  
vedoucí katedry dějin a teorie umění  
vedoucí ateliéru grafického designu  
vedoucí ateliéru prostorové tvorby  
vedoucí ateliéru textilní tvorby  
proděkan pro vědu a zahraniční styky

Prof. ak. mal. Jaroslav Prášil  
ak.mal. Michal Slejška

vedoucí ateliéru přírodních materiálů  
vedoucí ateliéru užité grafiky

Externí členové:

ing. Vladimír Feix,

PhDr. Antonín Hartmann,  
Prof. ak. mal. Jan Kotík  
Prof. ak. mal. Stanislav Libenský  
Prof. ak. mal. Adéla Matasová  
Jan Mlčoch  
Prof. ak. soch. Vratislav K. Novák  
Mgr. Martina Pachmanová  
Prof. ak. arch. Jiří Pelcl  
PhDr. Jan Rous  
Prof. ak. soch. Václav Šerák  
Doc. ak. soch. Zdeněk Zdařil

generální ředitel Českého porcelánu, a.s.,  
Dubí  
odborník na užité umění a design, Praha  
v důchodu  
v důchodu  
Vysoká škola uměleckoprůmyslová, Praha  
Umělecko průmyslové muzeum, Praha  
VŠUP, Praha  
VŠUP, Praha  
VŠUP, Praha  
VŠUP, Praha  
VŠUP, Praha  
FVU, VUT, Brno

**d) Disciplinární komise FUUD**

Mgr. Martin Kolář  
Kateřina Kotyková

Prof. ak. mal. Jaroslav Prášil  
Štěpán Rous

odb. asistent, ateliér prostorové tvorby  
2. rok st., Výtvarná umění, přírodní  
materiály  
vedoucí ateliéru přírodních materiálů  
2. rok st., Výtvarná umění, přírodní  
materiály

**3.4 Fakulta životního prostředí**

**a) Vedení FŽP**

Doc. Ing. Tomáš Loučka, CSc.  
RNDr. Miroslava Blažková  
Ing. Miroslav Richter, EUR. ING.  
Mgr. Jan Vojtíšek

děkan  
proděkan pro vědu a zahraniční styky  
proděkan pro studium a rozvoj  
tajemník

**b) Akademický senát FŽP**

Předseda:

Doc. MUDr. Lubomír Tichý, CSc.

katedra společenských věd

Místopředseda:

Hana Petřů

5. rok st., Ekologie a ochrana prostředí  
(do 5.6.2001)

Akademičtí pracovníci:

Ing. Marek Hanuš  
Jakub Hejk

katedra přírodních věd  
katedra technických věd (do 30.6.)

Ing. Martin Neruda  
Ing. Jitka Prchalová  
Doc. Ing. Jaroslava Vráblíková, CSc.  
ThDr. JUDr. Milan Zamrazil

katedra přírodních věd (od 31.10. 2001)  
katedra informatiky a geoinformatiky  
katedra přírodních věd  
katedra společenských věd

Studenti:

Jan Čihák  
Michal Lukeš  
Lenka Maděrová  
Monika Měchurová  
Jan Novotný

5. rok st., Ekologie a ochrana prostředí  
4. rok st., Ekologie a ochrana prostředí  
4. rok st., Ekologie a ochrana prostředí  
5. rok st., Ekologie a ochrana prostředí  
3. Rok st., Ekologie a ochrana prostředí  
(od 31.10.2001)

**c) Vědecká rada FŽP**

Interní členové:

Doc. Ing. Tomáš Loučka, CSc.  
RNDr. Miroslava Blažková  
Prof. RNDr. Vlastimil Novobilský, CSc.  
Ing. Miroslav Richter, EUR. ING.  
Doc. Ing. Iva Ritschelová, Csc,  
Doc. Ing. Zdeněk Štěpánek, CSc.  
Doc. MUDr. Lubomír Tichý, CSc.  
Doc. Ing. Jaroslava Vráblíková, CSc.  
Ing. Jaroslav Zahálka, CSc.

děkan – předseda  
proděkan, katedra přírodních věd  
rektor UJEP (do 12. 4. 2001)  
katedra technických věd  
prorektor UJEP (od 1.10.2001)  
děkan FSE (do 2.2.2001)  
katedra společenských věd  
katedra přírodních věd  
katedra společenských věd

Externí členové:

Ing. Josef Beneš, CSc.  
Prof. Ing. Vojtěch Dirner  
Prof. MUDr. Stanislav Hrubý, DrSc.  
Doc. Ing. Pavel Janoš, CSc.  
Doc. RNDr. Ing. Michal Marek, DrSc.

ředitel odboru VŠ, MŠMT Praha  
TU-VŠB, Ostrava  
3. LF UK, Praha  
VÚAnCh, Ústí n. L.  
(od 1. 7. 2000) Ústav ekologie krajiny  
ČAV České Budějovice  
Územní odbor MŽP Chomutov  
JČU, České Budějovice

Ing. František Rubeš  
Doc. Ing. Miloslav Šoch, CSc.

**d) Disciplinární komise FŽP**

Předseda:

Ing. Jaroslav Zahálka, CSc.

katedra společenských věd

Akademičtí pracovníci:

Ing. Eliška Semorádová

katedra přírodních věd

Studenti:

Jan Čihák  
Dagmar Kaňová

5. rok st., Ekologie a ochrana prostředí  
5. rok st., Ekologie a ochrana prostředí

### 3.5 Pedagogická fakulta

#### a) Vedení fakulty

##### *vedení PF od 1. 3. 2001:*

Doc. RNDr. Stanislav Novák, CSc.  
RNDr. Jaroslav Pavlík  
RNDr. Alena Chvátalvoá, Ph. D.  
PaedDr. Ivana Brtnová-Čepičková  
Mgr. Petr Zeman  
Doc. Mgr. Vladimír Horkel, CSc.  
Ing. Michal Tassanyi

děkan  
prorektor pro vědu a zahraniční styky  
proděkan pro prezenční studium 2. st. ZŠ a SŠ  
proděkan pro studium 1. st. ZŠ  
proděkan pro ostatní formy studia a rozvoj  
proděkan pro výstavbu  
tajemník

##### *vedení PF do 28. 2. 2001:*

Prof. PhDr. Dobrava Moldanová, CSc.  
RNDr. Jaroslav Pavlík  
PaedDr. Jaroslav Vlach  
PaedDr. Ivana Brtnová-Čepičková  
PhDr. Lenka Müllerová, Ph. D.  
Ing. Michal Tassanyi

děkan  
prorektor pro vědu a zahraniční styky  
proděkan pro prezenční studium 2. st. ZŠ a SŠ  
proděkan pro studium 1. st. ZŠ  
proděkan pro ostatní formy studia a rozvoj  
tajemník

#### b) Akademický senát PF

##### Předseda:

Doc. PhDr. Karel Kamiš, CSc.

katedra bohemistiky

##### Místopředseda:

Martin Brzóska

5 rok st., Učitelství pro SŠ, D-Z

##### Akademičtí pracovníci:

Mgr. Martin Balej  
PaedDr. Oto Louka, CSc.  
Doc. Mgr. Hana Pátková, Ph. D.  
Mgr. Tomáš Pavlíček, Ph.D.  
Mgr. Květa Rychtářová  
Mgr. Petr Rys  
Mgr. Jiří Škoda  
Mgr. Iva Wedlichová

katedra geografie  
katedra tělesné výchovy  
katedra historie  
katedra výtvarné výchovy  
centrum jazykové přípravy  
katedra matematiky  
katedra chemie  
katedra psychologie

##### Studenti:

Daniel Hadámek  
Lubomír Hájek  
Alena Luxová  
Zdeňka Lužová

3. rok st., Učitelství pro ZŠ, ČJ-D  
3. rok st., Učitelství pro ZŠ, ČJ-HV  
4. rok st., Historické vědy  
5. rok st., Učitelství pro ZŠ, dramatická výchova

Pavla Markvartová  
Marek Voleník

4. rok st., Učitelství pro ZŠ, výtvarná výchova  
3. rok st., Učitelství pro SŠ, ČJ-VV

### c) Vědecká rada PF

#### Interní členové:

Doc. RNDr. Stanislav Novák, CSc.  
Prof. Jiří Bartůněk  
Doc. RNDr. Jaromír Hajer, CSc.  
Doc. PhDr. Jaroslav Hoffman, CSc.  
Prof. RNDr. Rudolf Hrach, DrSc.  
Doc. RNDr. Karel Kubát, CSc.  
Doc. PhDr. Marie Maroušková, CSc.  
Prof. Miloš Michálek  
Prof. PhDr. Dobrava Moldanová, CSc.

děkan fakulty - předseda  
katedra výtvarné výchovy  
katedra biologie  
katedra primárního vzdělávání  
katedra fyziky  
katedra biologie  
katedra germanistiky  
katedra výtvarné výchovy  
katedra bohemistiky

RNDr. Jaroslav Pavlík, CSc.  
Prof. PhDr. Josef Říha  
Prof. RNDr. Karel Vacek, DrSc.

proděkan fakulty  
katedra hudební výchovy  
katedra fyziky

#### Externí členové:

Doc. PhDr. Lenka Bobková, CSc.  
Doc. PhDr. Zbyněk Janáček  
Doc. Ing. Pavel Janoš, CSc.  
Doc. PhDr. Václav Ledvinka, CSc.  
Doc. RNDr. František Mráz, CSc.  
Doc. Mgr. PaedDr. Iva Stuchlíková, CSc.  
Doc. RNDr. Petr Špatenka, CSc.

FF UK Praha  
děkan PF Ostravské univerzity  
VÚANCH, Ústí nad Labem  
Archiv hlavního města Prahy  
prorektor, JČU České Budějovice  
proděkanka PF JČU, České Budějovice  
BF JČU České Budějovice

### d) Disciplinární komise PF

#### Akademičtí pracovníci:

RNDr. Alena Chvátalová, Ph.D.  
Mgr. Alois Kračmar  
Mgr. Jana Pavlíková  
Mgr. Jiří Fišer

proděkan pro prezenční studium - předseda  
katedra výtvarné výchovy  
katedry anglistiky  
katedra informatiky

#### Studenti:

Petra Kolářová  
Tomáš Mašek  
Petra Procházková  
Roman Zmija

2.rok st., Učitelství pro SŠ a ZŠ, ČJ  
4.rok st., Učitelství pro SŠ, TV – Ze  
3.rok st., Učitelství pro ZŠ, 1. stupeň  
2.rok st., Učitelství pro SŠ, M - Ch

### 3.6 Ústav slovansko-germánských studií

#### a) Vedení ústavu

Doc. PhDr. Ctirad Kučera, CSc.

PhDr. Kristina Kaiserová, CSc.

ředitel

vědecká tajemnice

#### b) Vědecká rada

Interní členové:

Doc. PhDr. Ctirad Kučera, CSc.

PhDr. Kristina Kaiserová, CSc.

ředitel

vědecká tajemnice

Externí členové:

Doc. PhDr. Lenka Bobková, CSc.

Prof. PhDr. Antonín Měšťan

Univerzita Karlova, Praha

em. ředitel Slovanského ústavu AV ČR

a profesor univerzity ve Freiburgu

Univerzita Karlova Praha

em. profesor univerzity v Erlangenu

Univerzita Hradec Králové

Doc. PhDr. Alena Míšková, CSc.

Prof. MUDr. Karl.Heinz Plattig

Prof. PhDr. Oldřich Richterek, CSc.

### 3.7 Ústav techniky a řízení výroby

#### a) Vedení ústavu

Doc.Dr. Ing. František Holešovský

Mgr. Jan Janovec

Prof. Ing. Alexandr Grečenko, DrSc.

Mgr. Jaroslav Zuckerstein

ředitel

zástupce ředitele pro studium

zástupce ředitele pro vědu a zahraniční

styky

tajemník

#### b) Vědecká rada ÚTRV

Intrerní členové:

Dr. Ing. František Holešovský, CSc.

Doc. Ing. Zdeněk Bayer, CSc.

Prof. RNDr. Jiří Cihlář, CSc.

Prof. Ing. Alexandr Grečenko, DrSc.

Ing. Pavel Pešek, CSc.

ředitel ÚTRV – předseda

sekce projektování strojů

prorektor pro rozvoj a informatiku UJEP

zástupce pro vědu a zahraniční vztahy

proděkan pro rozvoj FSE

Externí členové:

Prof. Ing. Stanislav Holý, CSc.

Doc. Ing. Karel Chadt, CSc.

Doc. Ing. Fedor Kállay, CSc.

ČVUT, Praha

Škoda Auto, a. s., Mladá Boleslav

Univerzita Žilina



Prof. Ing. Rudolf Kaloč, CSc.  
Prof. Ing. Jan Mádl, CSc.  
Doc. Ing. Přemysl Pokorný, CSc.  
Dr. Helena Sjölander M. Sc.  
Doc. Ing. Jan Šálek, CSc.  
Prof. RNDr Karel Vacek, DrSc.  
Doc. Ing. Zdeněk Vorlíček, CSc.

Univerzita Pardubice  
ČVUT, Praha  
TU Liberec  
Kristiandstad Univerzity, Švédsko  
v důchodu  
UK Praha  
MPO Praha

## 4. Studijní a pedagogická činnost

### 4.1. Seznam akreditovaných studijních programů, oborů habilitačního a jmenovacího řízení na UJEP

Kód KKO V	Název studijního programu	Název studijního oboru	Standardní doba studia v akademických letech			Forma studia
			Bc.	Mgr.	Ph.D.	
<b>FAKULTA SOCIÁLNĚ EKONOMICKÁ</b>						
6208 R	<b>Ekonomika a management</b>	Podniková ekonomika a management	3			P, K
6208 T	<b>Ekonomika a management</b>	Podniková ekonomika a management		2*)		P, K
6731 R	<b>Sociální politika a sociální práce</b>	Sociální práce	3			P, K
<b>FAKULTA UŽITÉHO UMĚNÍ A DESIGNU</b>						
8206 R	<b>Výtvarná umění</b>	Fotografie	4			P
		Užité umění	4			
<b>FAKULTA ŽIVOTNÍHO PROSTŘEDÍ</b>						
1601 R	<b>Ekologie a ochrana prostředí</b>	Ochrana životního prostředí	3			P, K
1601 T	<b>Ekologie a ochrana prostředí</b>	Revitalizace krajiny		5		P
		Odpadové hospodářství		5		P
<b>PEDAGOGICKÁ FAKULTA</b>						
1701 R	<b>Fyzika</b>	Počítačové modelování ve fyzice a technice	3			P
1701 T	<b>Fyzika</b>	Počítačové modelování ve vědě a technice		5		P
		<i>Učitelství fyziky pro 2. st. ZŠ</i>		4		P
		<i>Učitelství fyziky pro SŠ</i>		5		P
1802 R	<b>Aplikovaná informatika</b>	Informační systémy	3			P
2802 R	<b>Chemie a technická chemie</b>	Technicko manažerské studium pro chemické a jim příbuzné obory	3			P
5346 R	<b>Ekonomika a řízení zdravotnictví</b>	Ošetrovatelský management	3,5			K
6107 R	<b>Humanitní studia</b>	Základy humanitní vzdělanosti	3			P
7105 R	<b>Historické vědy</b>	Kulturně historická regionalistika	3			P
7105 T	<b>Historické vědy</b>	Kulturně historická regionalistika		2*)		P
7310 R	<b>Filologie</b>	Obchodní ruština	3			P
7503 T	<b>Učitelství pro základní školy</b>	Učitelství pro 1. st. ZŠ		4		P, K
		Učitelství cizích jazyků pro ZŠ		4		P

		Učitelství pro 1. st. ZŠ a cizí jazyk		5		P
		Učitelství pro 1. st. ZŠ a speciální školy		5		P, K
		Anglický jazyk a literatura pro 2. st. ZŠ		4		P
		Biologie pro 2. st. ZŠ		4		P
		Český jazyk a literatura pro 2. st. ZŠ		4		P
		Dějepis pro 2. st. ZŠ		4		P
		Geografie pro 2. st. ZŠ		4		P
		Hudební výchova pro 2. st. ZŠ		4		P
		Chemie pro 2. st. ZŠ		4		P
		Matematika pro 2. st. ZŠ		4		P
		Německý jazyk a literatura pro 2. st. ZŠ		4		P
		Ruský jazyk a literatura pro 2. st. ZŠ **)		4		P
		Občanská výchova pro 2. st. ZŠ		4		P
		Technická výchova pro 2. st. ZŠ		4		P
		Tělesná výchova pro 2. st. ZŠ		4		P
		Výtvarná výchova pro 2. st. ZŠ		4		P
7504 T	<b>Učitelství pro střední školy</b>	Anglický jazyk a literatura **)		5		P
		Biologie		5		P
		Český jazyk a literatura		5		P
		Dějepis		5		P
		Geografie		5		P
		Hudební výchova		5		P
		Hra na nástroj		5		P
		Sbormistrovství		5		P
		Zpěv-sólo		5		P
		Chemie		5		P
		Matematika		5		P
		Německý jazyk a literatura		5		P
		Ruský jazyk a literatura **)		5		P
		Tělesná výchova		5		P
		Výpočetní technika		5		P
		Výtvarná výchova		5		P
		Základy společenských věd		5		P
		Učitelské studium hudební výchovy pro ZŠ, SŠ, ZUŠ		5		P
		Učitelské studium výtvarné výchovy pro ZŠ, SŠ, ZUŠ		5		P
		Učitelské studium českého jazyka a literatury pro 2. st. ZŠ a SŠ		5		P

7505 T	Vychovatelství	Vychovatelství se speciální pedagogikou		4		P, K
7507 V	Specializace v pedagogice	Hudební teorie a pedagogika se zaměřením na akreditované obory			3	P, K
		Teorie výtvarné výchovy			3	P, K
<b>UJEP - ÚSTAV TECHNIKY A ŘÍZENÍ VÝROBY</b>						
2303 R	Strojírenská technologie	Řízení výroby	5			P
2305 R	Strojírenství se zaměřením na ekonomiku a řízení	Strojírenství se zaměřením na ekonomiku a řízení	3			K
<b>OBORY HABILITAČNÍHO A JMENOVACÍHO ŘÍZENÍ NA PEDAGOGICKÉ FAKULTĚ UJEP</b>						
	Hudební teorie a pedagogika					

*P - prezenční forma studia*

*K - kombinovaná forma studia*

*\*) navazující studium*

*\*\*\*) dobíhající studium*

#### Počty studijních programů a oborů UJEP podle skupin kmenových oborů

Skupiny oborů	Kód skupiny kmen. oborů	Studijní programy / obory			Celkem stud.prog./oborů
		bak.	mag.	dokt.	
přírodní vědy a nauky	11 až 18	3/3	2/5		5/8
technické vědy a nauky	21 až 39	3/3			3/3
zeměděl.-les. a veter. vědy a nauky	41 až 43				
zdrav., lékař. a farm. vědy a nauky	51 až 53	1/1			1/1
společenské vědy, nauky a služby	61,65,67,71-74	4/4	1/1		5/5
ekonomie	62	1/1	1/1		2/2
právo, právní a veřejnosprávní činnost	68				
pedagogika, učitelství a sociál. péče	75		3/39	1/2	4/41
obory z oblasti psychologie	77				
vědy a nauky o kultuře a umění	81,82	1/2			1/2
<b>Celkem</b>	<b>11 až 82</b>	<b>13/14</b>	<b>7/46</b>	<b>1/2</b>	<b>21/62</b>

V roce 2001 studovali studenti univerzity celkem ve 21 studijních programech. Z toho bylo 13 bakalářských, 7 magisterských a jeden doktorský studijní program. Programy se dále dělily na 62 studijních oborů na celé univerzitě.

V roce 2001 jsme obdrželi rozhodnutí o prodloužení platnosti akreditace pro většinu studijních programů s tím, že u některých byla reakreditace odložena. Byly to:

- Ekonomika a řízení zdravotnictví oboru Ošetrovatelský management
- Učitelství pro základní školy oborů:
  - Učitelství cizích jazyků pro ZŠ
  - Učitelství pro 1. stupeň ZŠ a cizí jazyk

- Anglický jazyk a literatura pro 2. st. ZŠ
- Učitelství pro střední školy oboru Tělesná výchova

Dále bylo u některých studijních programů omezeno přijímání studentů pro další akademické roky. Byly to studijní programy:

- Chemie a technická chemie oboru Technicko manažerské studium
- Ekologie a ochrana prostředí v magisterském studiu oborů Revitalizace krajiny a Odpadové hospodářství

V roce 2001 jsme požádali o akreditace nových studijních programů. Akreditace byly odloženy.

## 4.2 Programy celoživotního vzdělávání

### Fakulta sociálně ekonomická

*Mimo rámec akreditovaných studijních programů:*

#### **kurzy**

Přípravný kurz pro přijímací zkoušku z německého jazyka (3 měsíce)

Přípravný kurz pro přijímací zkoušku z anglického jazyka (3 měsíce)

Přípravný kurz pro přijímací zkoušku ze sociální práce (3 měsíce)

Přípravný kurz pro přijímací zkoušku z matematiky (3 měsíce)

Rekvalifikační kurz - asistent v sociální práci (2 semestry)

- asistent podnikového manažera (2 semestry).

### Fakulta životního prostředí

*Mimo rámec akreditovaných studijních programů:*

#### **a) s ukončeným vysokoškolským a středoškolským vzděláním pro uchazeče v důchodovém věku:**

Univerzita třetího věku - blok „Ochrana životního prostředí“ (1 semestr)

#### **b) kurz**

Geografické informační systémy (0,5 semestru)

### Pedagogická fakulta

*Mimo rámec akreditovaných studijních programů:*

#### **a) s ukončeným vysokoškolským vzděláním:**

Rozšiřující studium učitelství pro speciální školy (6 semestrů)

Rozšiřující studium učitelství anglického jazyka (6 semestrů)

Rozšiřující studium učitelství německého jazyka a literatury (6 semestrů)

#### **b) pro ředitele škol a zástupce ředitelů**

Školský management (4 semestry)

#### **c) s ukončeným vysokoškolským a středoškolským vzděláním:**

Doplňující pedagogické studium učitelů odborných předmětů (3 semestry)

Doplňující pedagogické studium mistrů odborného výcviku a vychovatelů (3 semestry)

Doplňující pedagogické studium pro profese pracující se znevýhodněnými skupinami populace (4 semestry)

#### d) kurzy

Základy pedagogiky a psychologie pro instruktory Českých drah (14 dní)

Kurz přípravy k přijímacímu řízení na vysoké škole pro romské absolventy (2 semestry)

Instruktor školního snowboardingu (5 dní)

Instruktor školního lyžování (8 dní).

*V rámci akreditovaných studijních programů:*

**Pracovník pro výchovně vzdělávací činnost dětí a mládeže** akreditovaného studijního programu 7505 Vychovatelství studijního oboru Vychovatelství se speciální pedagogikou.

### 4.3 Výsledky přijímacího řízení

#### Počet uchazečů podle skupin kmenových oborů

Skupiny oborů	Kód skupiny kmen. oborů	Počet				
		Podaných přihlášek <sup>1)</sup>	Přihlášených <sup>2)</sup>	přijetí <sup>3)</sup>	přijatých <sup>4)</sup>	zapsaných <sup>5)</sup>
<b>Celkem</b>	<b>11 - 82</b>	<b>8015</b>	<b>6893</b>	<b>2746</b>	<b>2498</b>	<b>1894</b>
přírodní vědy a nauky	11 až 18	1120	1015	596	558	379
technické vědy a nauky	21 až 39	185	184	122	122	110
zeměděl.-les. a veter. vědy a nauky	41 až 43					
zdravot., lékař. a farm. vědy a nauky	51 až 53	91	91	30	30	30
společenské vědy nauky a služby	61,65,67,71 až 74	1352	1300	310	306	233
ekonomie	62	1529	1522	456	455	302
právo, právní a veřejnospr. činnost	68					
pedagogika, učitelství a sociální péče	75	3383	3092	1187	1126	798
obory z oblasti psychologie	77					
vědy a nauky o kultuře a umění	81,82	355	351	45	45	42

Vysvětlivky:

1) Počet všech podaných přihlášek

2) Počet uchazečů o studium. Údaj celkem vyjadřuje počet fyzických osob, ve skupinách oborů jsou zahrnuty vícenásobné přihlášky.

3) Počet všech kladně vyřízených přihlášek

4) Počet přijatých uchazečů. Údaj celkem vyjadřuje počet fyzických osob, ve skupinách oborů jsou zahrnuti vícenásobně přijatí.

5) Počet přijatých studentů, kteří se zapsali ke studiu.

*Poznámka:*

V tabulce, která uvádí výsledky přijímacího řízení, je patrná nevyváženost zájmu o studium jednotlivých studijních oborů. Zvětšený zájem se projevuje o obory humanitně zaměřené, z toho relativně větší počet zájemců je o jazyky, historii a sociální práci. Největší zájem je o studijní program Výtvarná umění, kde počet uchazečů 8x až 10x převyšuje počet studentů

přijatých do studia. Vzhledem k předcházejícímu roku stoupl v roce 2001 počet přijatých na bakalářské studijní programy.

#### 4.4 Počty studentů bakalářského, magisterského a doktorského studijního programu

Počty studentů UJEP ke dni 31. 10. 2001

Fakulta, ústav	Celkem	Podle typu programu				Podle formy studia	
		bakalář.	magist.	magist. navaz.	doktor.	prezenční	kombin.
<b>PF</b>	3915	512 13,08 %	3323 84,88 %	64 1,63 %	16 0,41 %	3407 87,02 %	508 12,98 %
<b>FSE</b>	1271	1177 92,60 %	0	94 7,40 %	0	825 64,91 %	446 35,09 %
<b>FŽP</b>	503	197 39,17 %	295 58,65 %	11 2,19 %	0	388 77,14 %	115 22,86 %
<b>FUUD</b>	133	133	0	0	0	133	0
<b>UJEP-ÚTRV</b>	181	181	0	0	0	87 48,07 %	94 51,93 %
<b>UJEP</b>	<b>6003</b>	<b>2200</b> <b>36,65 %</b>	<b>3618</b> <b>60,27 %</b>	<b>169</b> <b>2,82 %</b>	<b>16</b> <b>0,27 %</b>	<b>4840</b> <b>80,63 %</b>	<b>1163</b> <b>19,37 %</b>

Počty studentů podle skupin kmenových oborů

Skupiny oborů	Kód skupiny kmen. oborů	Studenti ve studijním programu			Celkem studenti
		bak.	mag.	dokt.	
přírodní vědy a nauky	11 až 18	356	498	-	854
technické vědy a nauky	21 až 39	193	-	-	193
zeměděl.-les. a veter. vědy a nauky	41 až 43	-	-	-	-
zdrav., lékař. a farm. vědy a nauky	51 až 53	57	-	-	57
společenské vědy, nauky a služby	61,65,67,71-74	628	61	-	689
ekonomie	62	833	94	-	927
právo, právní a veřejnosprávní činnost	68	-	-	-	-
pedagogika, učitelství a sociál. péče	75	-	3134	16	3150
obory z oblasti psychologie	77	-	-	-	-
vědy a nauky o kultuře a umění	81,82	133	-	-	133
<b>Celkem</b>	<b>11 až 82</b>	<b>2200</b>	<b>3787</b>	<b>16</b>	<b>6003</b>

V tabulce je celkový počet studentů v roce 2001 o 224 vyšší, než v roce předcházejícím. Ke zvýšení počtu došlo zejména v bakalářských studijních programech (o 169 studentů).

## 4.5 Počty zahraničních studentů bakalářského, magisterského a doktorského studijního programu

Počty zahraničních studentů ke dni 31. 10. 2001

Fakulta, ústav	Podle typu programu		Celkem
	bakalář.	magister.	
PF	15	4	19
FSE	1	0	1
FŽP	0	2	2
FUUD	0	0	0
UJEP - ÚTRV	0	0	0
<b>UJEP celkem</b>	<b>16</b>	<b>6</b>	<b>22</b>

Počty Zahraničních studentů podle skupin kmenových oborů (k 31. 10. 2001)

Skupina oborů	Kód skupiny kmen. oborů	Studenti ve studijním programu		Celkem studenti
		bak.	mag.	
přírodní vědy a nauky	11 až 18	1	5	6
technické vědy a nauky	21 až 39			
zeměděl.-les. a veter. vědy a nauky	41 až 43			
zdrav., lékař. a farm. vědy a nauky	51 až 53			
společenské vědy, nauky a služby	61,65,67,71-74	14		14
ekonomie	62	1		1
právo, právní a veřejnosprávní činnost	68			
pedagogika, učitelství a sociál. péče	75		1	1
obory z oblasti psychologie	77			
vědy a nauky o kultuře a umění	81, 82			
<b>Celkem</b>	<b>11 až 82</b>	<b>16</b>	<b>6</b>	<b>22</b>

V roce 2001 studovalo na UJEP celkem 22 zahraničních studentů. Byli to většinou studenti s trvalým nebo dlouhodobým pobytem v ČR pocházející z Ukrajiny, Běloruska a Ruska. Tito studenti za studium neplatí, studují ve studijních programech v českém jazyce, za stejných podmínek jako studenti českého státního občanství.



## 4.6 Počty absolventů bakalářského, magisterského a doktorského studijního programu

Počty absolventů UJEP ke dni 31. 12. 2001

Fakulta, ústav	Celkem	Podle typu programu				Podle formy studia	
		bakalář.	magist.	magist. navaz.	doktor.	prezenční	kombin.
PF	544	65 11,95 %	473 86,95 %	5 0,92 %	1 0,18 %	471 86,58 %	73 13,42 %
FSE	299	259 86,62 %	0	40 13,38 %	0	230 76,92 %	69 23,08 %
FŽP	57	13 22,81 %	34 59,65 %	10 17,54 %	0	53 92,98 %	4 7,02 %
FUUD	23	23	0	0	0	23	0
UJEP-ÚTRV	16	16	0	0	0	14 87,50 %	2 12,50 %
<b>UJEP</b>	<b>939</b>	<b>376 40,04 %</b>	<b>507 53,99 %</b>	<b>55 5,86 %</b>	<b>1 0,11 %</b>	<b>791 84,24 %</b>	<b>148 15,76 %</b>

Počty absolventů podle skupin kmenových oborů

Skupiny oborů	Kód skupiny kmen. oborů	Absolventi ve studijním programu			Celkem absolventi
		bak.	mag.	dokt.	
přírodní vědy a nauky	11 až 18	35	58		93
technické vědy a nauky	21 až 39	16			16
zeměděl.-les. a veter. vědy a nauky	41 až 43				
zdrav., lékař. a farm. vědy a nauky	51 až 53	17			17
společenské vědy, nauky a služby	61,65,67,71-74	92	4		96
ekonomie	62	193	40		233
právo, právní a veřejnosprávní činnost	68				
pedagogika, učitelství a sociál. péče	75		460	1	461
obory z oblasti psychologie	77				
vědy a nauky o kultuře a umění	81,82	23			23
<b>Celkem</b>	<b>11 až 82</b>	<b>376</b>	<b>562</b>	<b>1</b>	<b>939</b>

## 4.7 Inovace již uskutečňovaných studijních programů

### Fakulta sociálně ekonomická

V rámci přípravy na reakreditaci byly stávající studijní programy upraveny, doplněny a plně přizpůsobeny perspektivním požadavkům na profil absolventa v dané oblasti studia z hlediska obsahu, formy a také zvyklostem Evropské unie. Studijní programy po těchto

úpravách a doplněních odpovídají zavedené české nomenklatuře programů a oborů a jsou plně kompatibilní s programy EU.

#### **Fakulta užitého umění a designu**

Přijímací a státní závěrečné zkoušky do oborů Fotografie a Užitě umění, které byly až dosud společné pro oba obory studijního programu Výtvarná umění, jsou od roku 2001 konány odděleně, nezávisle na sobě.

#### **Fakulta životního prostředí**

V bakalářském a magisterském studijním programu byla upravena nabídka výběrových kurzů. Cílem je možnost dalšího odborného profilování studentů dle jejich zájmů, rozšíření znalostí v oborech bezprostředně souvisejících s tématy zpracovávaných bakalářských nebo magisterských prací, případně možnost užší specializace s ohledem na volbu zaměstnání po ukončení studia.

#### **Pedagogická fakulta**

V roce 2001 byly ve studijních programech realizovány změny studijních plánů. Ve studijních programech Učitelství pro ZŠ a Učitelství pro SŠ se hlavní změna týkala společného základu studia, které bylo doposud uzavíráno závěrečnou zkouškou z psychologie a státní závěrečnou zkouškou z pedagogiky. Státní závěrečná zkouška byla rozšířena o souhrnnou zkoušku z pedagogiky a psychologie.

Dílejší změny byly realizovány i ve studijních plánech oborů, zajišťovaných katedrami biologie, geografie, společenských věd, tělesné výchovy a výtvarné výchovy. Motivovány byly moderními směry jednotlivých věd, demokratizací společnosti, integrací evropského prostoru a aktuálností trvale udržitelného rozvoje.

U všech oborů I. st. ZŠ a vychovatelství, které byly předkládány k reakreditaci, byly inovovány studijní plány tak, aby v prvním a druhém roce studia absolvovali studující kurzy výpočetní techniky a informačních technologií. Studijní plán vychovatelství byl inovován v duchu připomínek akreditační komise, a to ve zdravotnických a speciálně pedagogických předmětech.

Na základě takto předložených změn byly studijní programy úspěšně reakreditovány.

## **4.8 Nové bakalářské, magisterské a doktorské studijní programy**

#### **Fakulta životního prostředí**

Na FŽP nebyl akreditován žádný nový studijní program.

Byla zahájena práce na novém bakalářském studijním programu s obory “Vodní hospodářství” a “Ochrana životního prostředí v průmyslu”.

#### **Pedagogická fakulta**

V průběhu roku byly podle připomínek Akreditační komise připravovány podklady k žádosti o udělení akreditace studijnímu programu Tělesná výchova a sport se studijním oborem Tělesná výchova a sport v prezenční i kombinované formě studia a studijnímu programu Specializace v pedagogice s oborem Školský management v kombinovaném studiu. V rámci Programu podpory bakalářských studijních programů se konaly přípravné práce pro nový bakalářský studijní obor Nová evropská studia.

## **Ústav techniky a řízení výroby**

V průběhu roku 2001 byl dopracován návrh na navazující magisterský studijní program 2303 Strojírenská technologie, obor Příprava a řízení výroby. Návrh byl schválen Vědeckou radou ÚTRV a Vědeckou radou UJEP dne 20. 11. 2001.

## **4.9 Nové směry v přípravě pedagogických pracovníků všech stupňů**

Učitelství studijní programy jsou jen na Pedagogické fakultě.

V souladu se současnými trendy v pregraduální přípravě učitelů, prezentovanými v Národním programu rozvoje vzdělávání v ČR, byl v rámci úspěšné reakreditaci magisterských učitelství programů na PF inovován modul pedagogické způsobilosti, představující vlastní profesionální složku v počáteční přípravě učitelů (blok pedagogicko-psychologických disciplín a dalších průpravných předmětů).

Nově byla do bloku pedagogicko-psychologických disciplín ve studijním programu Učitelství pro ZŠ v oborech Učitelství pro 2. stupeň a ve studijním programu Učitelství pro SŠ zařazen předmět Speciální pedagogika připravující studenty učitelství pro práci s postiženými, ohroženými a nemocnými dětmi ve školách. Obsahově je tento předmět zaměřen na vybrané speciálně pedagogické problémy, na podmínky integrace postižených dětí do běžného typu školy, na příčiny, příznaky poruch a na metody zmírnění potíží při výuce dětí s poruchami chování a učení, na logopedické problémy a specifiku vzdělávání romských dětí. Předmět tak připravuje budoucí učitele na postupující integraci handicapovaných dětí do systému vzdělávání.

Současně byla rozšířena státní závěrečná zkouška z pedagogiky na státní závěrečnou zkoušku z pedagogiky a psychologie.

## **4.10 Hodnocení nabídky studijních oborů s ohledem na uplatnění absolventů na trhu práce**

Univerzita systematicky sleduje uplatnění svých absolventů na trhu práce prostřednictvím zpráv o zaměstnanosti, které vydávají Úřady práce v okresech severočeského regionu. Jak bakaláři, tak i magistři všech fakult se mezi nezaměstnanými vyskytují sporadicky a krátkodobě (maximálně 2 měsíce, mimo prázdninové měsíce). Takřka plnou zaměstnanost mají absolventi FŽP, FUUD a ÚTRV.

Absolventi našich fakult a ústavů se uplatňují ve školství, v orgánech státní správy a samosprávy, v podnikové a bankovní sféře, ve správních a inspekčních institucích, ve výchovně-vzdělávacích zařízeních a v menší míře ve výzkumných ústavech. Rovněž absolventi studijního programu Výtvarná umění úspěšně nacházejí místa v průmyslových podnicích.

## **4.11 Uplatnění nových forem studia**

Forma distančního studia nebyla dosud na UJEP realizována. Na celé UJEP probíhá studium formou prezenční a kombinovanou.

## 4.12 Studijní neúspěšnost na UJEP za rok 2001

Ukončení studia mimo absolvování příslušného studijního programu  
(§ 55 zákona č. 111/1998 Sb.)

Fakulta, ústav	Bakaláři		Magistři	
	Absolutní počet	%*)	Absolutní počet	%*)
PF	93	18,2	469	13,8
FSE	139	11,8	14	14,9
FŽP	44	22,3	28	9,2
FUUD	8		-	-
UJEP - ÚTRV	20	11,0	-	-
<b>UJEP celkem</b>	<b>304</b>	<b>13,8</b>	<b>511</b>	<b>13,5</b>

\*) vztaženo na celkový počet studentů v příslušných typech studia

### Důvody ukončení studia na jednotlivých součástech UJEP

Důvody	PF		FSE		FŽP		FUUD	UJEP- ÚTRV
	Bc.	Mgr.	Bc.	Mgr.	Bc.	Mgr.	Bc.	Bc.
Přestup na jinou VŠ	1	7	4	0				1
Zanechání nezapsáním	52	92	56	4	16	8		11
Zanechání studia	34	227	74	10	16	14	4	4
Ukončení studia pro nesplnění podmínek	6	141	5	0	12	6	4	4
Vyloučení ze studia	0	0	0	0				-
Úmrtí	0	2	0	0				-

### Počty neúspěšných studentů podle skupin kmenových oborů

Skupiny oborů	Kód skupiny kmen. oborů	Neúspěšní studenti ve stud. programu			Celkem neúspěšní studenti
		bak.	mag.	dokt.	
přírodní vědy a nauky	11 až 18	90	113		203
technické vědy a nauky	21 až 39	30			30
zeměděl.-les. a veter. vědy a nauky	41 až 43				
zdrav., lékař. a farm. vědy a nauky	51 až 53	2			2
společenské vědy, nauky a služby	61,65,67,71-74	75	4		79
ekonomie	62	99	14		113
právo, právní a veřejnosprávní činnost	68				
pedagogika, učitelství a sociál. péče	75		380		380
obory z oblasti psychologie	77				
vědy a nauky o kultuře a umění	81,82	8			8
<b>Celkem</b>	<b>11 až 82</b>	<b>304</b>	<b>511</b>	<b>0</b>	<b>815</b>

#### 4.13 Možnost studia handicapovaných uchazečů

Podmínky ke studiu pro handicapované osoby na fakultách a ústavu UJEP jsou omezené. Na FSE byl pro studenty zřízen bezbariérový vchod do přízemí budovy fakulty a výtah umožňující handicapovaným přístup do všech podlaží budovy. Další bezbariérový přístup se nachází v objektu Za Válcovnou, který využívá ÚTRV. Situace ohledně bezbariérových přístupů je řešena v rámci probíhající rekonstrukce staré budovy PF v ulici České mládeže.

#### 4.14 Využívání kreditního systému

Pro kvantifikované hodnocení průběhu studia v bakalářských a magisterských studijních programech uskutečňovaných na UJEP se užívá **jednotný kreditní systém**, který je kompatibilní s ECTS a který umožňuje mobilitu studentů v rámci evropských vzdělávacích programů. Systém je založen na hodnocení náročnosti jednotlivých kurzů studia a přiřazení kreditních bodů v závislosti na této náročnosti.

## 5. Informační a komunikační technologie

---

### 5.1 Stav výpočetní techniky, informačních a komunikačních technologií na vysoké škole

Univerzita postupně buduje vysokorychlostní páteřní systém, jednotlivé objekty se postupně propojují optickými kabelovými trasami, v ostatních případech jsou využívána vzdušná pojítka. Jedná se o vzájemnou spolupráci s akciovou společností Metropolnet, která zajišťuje výstavbu městské sítě v Ústí nad Labem.

V roce 2001 došlo k zásadní změně páteřní infrastruktury. V prosinci 2001 byla do předčasného užívání předána optická trasa, vedoucí z objektu kolejí v ulici Jateční přes objekty kolejí K1 a K2 v ulici Klíšská, koleje K5 v ulici Na Okraji, budovu ÚTŘV v ulici Na Okraji, budovu Pedagogické fakulty v ulici České mládeže, budovu Fakulty sociálně-ekonomické v ulici Moskevská, budovu Fakulty životního prostředí v ulici Králova výšina a je zakončena v budově rektorátu v ulici Hoření. Optická trasa byla financována ze státní dotace akce "Vysokorychlostní MAN síť UJEP", stavba byla zahájena již v roce 2000 a bude pokračovat až do roku 2004. Po uvedení do předčasného provozu začalo osazování koncových bodů mediakonvertory.

Vybavenost jednotlivých součástí UJEP učebnami s PC je charakterizována údaji v této tabulce (stav k 20.12.2001):

Druh učebny		PF	FSE	FŽP	FUUD	ÚTŘV
Velké učebny	Počet	5	2	2		1
	PC	46	26	24		10
Internetové studovny	Počet	1	1		1	
	PC	16	6		4	
Specializované laboratoře	Počet	8		2	3	2
	PC	49		12	12	4
<b>Celkový počet PC v učebnách</b>		<b>111</b>	<b>32</b>	<b>36</b>	<b>16</b>	<b>14</b>

Vybavenost zaměstnanců je relativně dobrá, téměř všichni zaměstnanci mají přímý přístup k informačním zdrojům prostřednictvím univerzitní sítě, v současné době je kapacita adresového prostoru dostatečná. Univerzitní síť využívá celkem 2395 uživatelů, z toho 535 zaměstnanců a 1860 studentů.

Byla zpracována Koncepce využívání informačních a komunikačních technologií na UJEP v letech 2002 až 2004.

## 5.2 Rychlost koncových připojení pracovišť vysoké školy na CESNET 2

Objekt - pracoviště	Provoz	stav k 1.1.2001	stav k 31.12. 2001	výhled do 2-3 let
Hoření rektorát, kolej, PF	1	155Mb ATM laserové pojitko při snížené viditelnosti 10Mb mikrovlnné pojitko	100Mb ethernet optické vlákno	min. 1Gb
Králova Výšina FŽP	1	4 Mb mikrovlnné pojitko	100Mb ethernet optické vlákno	min. 1Gb
Moskevská FSE	1	4 Mb mikrovlnné pojitko	100Mb ethernet optické vlákno	min. 1Gb
České mládeže PF	1	uzel sítě CESNET2		
Na Okraji ÚTRV	1	4 Mb mikrovlnné pojitko	100Mb ethernet optické vlákno	min. 1Gb
areál budov Klíšská, Jateční, Na Okraji koleje	1	1x 2 Mb mikrovlnné pojitko	3x100Mb ethernet optické vlákno	min. 1Gb
Velká hradební 13 FUUD hlavní budova	2	2 Mb mikrovlnné pojitko	2 Mb mikrovlnné pojitko	min. 10Mb mikrovlnné pojitko
Za Válcovnou katedra biologie PF dílny ÚTRV	2	2 Mb mikrovlnné pojitko	2 Mb mikrovlnné pojitko	min. 10Mb mikrovlnné pojitko
Velká hradební 15 FUUD	3	2 Mb mikrovlnné pojitko	2 Mb mikrovlnné pojitko	min. 4 Mb
Brněnská ÚSGS, UPC, knihkupectví	3	modem	modem	min. 2 Mb

Poznámka: kategorie provozu: 1 – velký provoz, 2 – střední provoz, 3 – malý provoz

## 5.3 Superpočítače na vysoké škole, stav a jejich propojení v rámci ČR

Na univerzitě je jedno superpočítačové terminálové pracoviště, spravované a využívané především pracovníky a studenty katedry fyziky PF.

## 5.4 Dostupnost informačních zdrojů na vysoké škole

Univerzitní síť je připojena v akademické síti CESNET2 linkou 34 Mbps spojující Ústí nad Labem s Prahou. Přípojným místem do této sítě je prostor Centra informatiky v objektu PF v ulici České mládeže. Tento síťový uzel je také centrálním uzlem páteřní sítě UJEP.

V současné době jsou k celouniverzitní síti připojeny všechny objekty mimo kolejí ve Vaňově a objektu v ulici Brněnská. Nasazení vysokorychlostní technologie řeší investiční projekt „Vysokorychlostní MAN síť UJEP“. Na jednotlivých fakultách v rámci řešení různých projektů vznikla další přístupová místa k univerzitní síti vybavená velmi výkonnou výpočetní technikou.

Pracovníci mají přístup k řadě vnějších informačních zdrojů:

(viz <http://pf.ujep.cz/vnitri/novinky/obsah.htm>).

Na UJEP se pravidelně aktualizuje veřejně přístupný souborný katalog

(<http://tinlib.ujep.cz/cgi-bin/k6>).

### ***5.5 Využití vnějších a vnitřních informačních zdrojů (včetně informačních systémů)***

V roce 2001 byl uváděn do rutinního provozu ekonomický informační systém FIS od firmy BBM. Uživatelem tohoto systému není jen ekonomické oddělení rektorátu a jednotlivých součástí univerzity, ale i jednotliví řešitelé různých projektů a grantů a vedoucí kateder a dalších oddělení. Systém je stále rozšiřován o další možnosti. V závěru roku byla uvedena do provozu i nadstavba "Webmailer", která umožňuje pravidelné zasílání výstupních sestav systému FIS přímo do e-mailové schránky uživatele.

Dalším systémem, který byl uváděn do provozu, je systém OBDPro, systém evidence publikační a vědecké činnosti. V tomto systému ještě uživatelé nevyužívají všech jeho možností. Centrum informatiky několikrát ročně pořádá k tomuto systému školení pracovníků.

V roce 2001 byly zahájeny práce na zavádění systému STAG, evidence studentů, tento systém nahradí v roce 2002 současný systém Matrika. Systém je vyvíjen Západočeskou univerzitou v Plzni a je provozován na několika vysokých školách v ČR. Centrum informatiky ve spolupráci se proděkany pro studium, studijními odděleními a dalšími pracovníky univerzity připravilo nutné změny ve studijních předpisech, systém užívá jednotný kreditní systém ve všech složkách UJEP. Pro Pedagogickou fakultu pracovníci CI provedli přepočítání původních kreditních bodů na nové kreditní body typu ETCS. Zpracování dat systému Matrika pro centrální databázi MŠMT označovanou SIMS proběhlo v roce 2001 celkem čtyřikrát. Všechny sběry dat proběhly v řádném termínu a bez komplikací.

Byl nově přepracován informační systém vnějších a vnitřních www stránek.

V provozu jsou další informační systémy: knihovní systém TINLIB, univerzitní souborný katalog TINWEB, ubytování, stravování, VEMA - personalistika a mzdy, IDOS, vnější informační systémy (právníkové, výukové apod.) s celouniverzitní dostupností technologií CD-ROM serveru (ULTRANET), atd.



## 5.6 Vysokoškolské knihovny, jejich elektronické služby pro vysokou školu

Ústřední knihovna **PF** získala v roce 2001 celkem 7055 svazků a odebírala 390 titulů periodik. Výběr přírůstků knihovny byl zpřístupňován na www stránkách. Během roku 3000 registrovaných uživatelů uskutečnilo 26 000 protokolovaných absenčních výpůjček a 44 000 prezenčních výpůjček ve studovnách. Meziknihovní výpůjční službou bylo z jiných knihoven v Česku vypůjčeno pro naše uživatele 137 svazků a ze zahraničí 23 svazků.

Z programu podpory výzkumu a vývoje „Informační zdroje pro výzkum a vývoj“, vyhlášeného Ministerstvem školství, mládeže a tělovýchovy, mají uživatelé z Pedagogické fakulty UJEP možnost využívat kooperativní projekty:

- „Velkoplošná licence na přístup do databáze Web of Science“ (přístup k www-podobě databází Science Citation Index, Social Science Citation Index, Arts & Humanities Citation Index, s bibliografickými údaji, abstrakty, referencemi a citacemi)
- „Zpřístupnění plnotextových databází odborných zahraničních periodik na základě programu Open Society Institute EIFL-Direct“ (plné texty 3300 časopisů od roku 1990)
- „Efektivní zpřístupnění bibliografických databází zaměřených na sport“ (databáze Sportdiscus, TourCD, Spolit, Spowis)
- „Zabezpečení vědy a výzkumu v humanitních oborech základními informačními zdroji“ (on-line přístup do fulltextové databáze ProQuest 5000 s plnými texty více než 5000 humanitně orientovaných časopisů a bibliografické databáze Periodicals Contents Index)
- „Národní akademická licence Literature Online Fulltext Collection“ (plné texty 300 000 děl anglické a americké literatury)
- „Multilicence na databázi Journal Citation Reports“ (bibliometrické údaje o periodikách).

Knihovna **PF** zajišťovala v rámci UJEP jejich propagaci, instruktáže pro využívání, konzultace.

Dále se knihovna zapojila do dvou projektů z téhož programu: „Multifunkční knihovnické centrum pro pedagogiku a školství“ a „Multifunkční centrum Virtuální polytechnické knihovny jako zdroj informací a služeb pro oblast technických a aplikovaných přírodních věd“ (předání údajů o odebíraných periodikách a usnadnění meziknihovních reprografických služeb, přístup k elektronickým verzím periodik vydavatelství Springer a Elsevier).

V knihovně byl řešen projekt Fondu rozvoje vysokých škol „Pracoviště pro elektronické dodávání dokumentů“, jež umožňuje poskytování digitálních kopií odborných článků jak pro vlastní uživatele, tak pro cizí knihovny (knihovna se stala zpracovatelským pracovištěm Virtuální polytechnické knihovny).

Fakultní knihovna **FSE** má k dispozici 13 430 svazků knih. Disponuje 58 časopisy, ze kterých je 8 časopisů zahraničních. Součástí knihovního fondu jsou i kompaktní disky a videokazety. Knihovna provozuje počítačové informační služby a zajišťuje rešerše z databází. Knihovna se studovnou využívá celkem 4 počítače.

**FUUD** započala s budováním vlastní knihovny, pedagogičtí pracovníci i studenti využívají fondů ostatních složek univerzity.

Fond knihovny **FŽP** obsahuje 20 991 knihovních jednotek (odborná literatura, periodika), 299 ostatních dokumentů (nosiče – kompaktní disky, diskety, videokazety). Roční přírůstek činí 1045 dokumentů, z toho 814 titulů. Volně přístupný fond ve studovně zahrnuje 5146 titulů tuzemské a zahraniční literatury a 84 titulů periodik. Zabezpečení tohoto fondu je zajišťováno radiofrekvenčním zařízením, které bylo pořízeno z grantu FRVŠ.

**ÚTRV** má ve vlastní knihovně a studovně 2 307 titulů, roční přírůstek je 300 titulů. Ústav odebírá 21 periodik. Knihovna i studovna mají zavedenu meziknihovní výpůjční službu a automatizovaný systém. Pedagogičtí pracovníci i studenti využívají knihoven dalších složek univerzity.

## **5.7 Nově budované prvky informační infrastruktury vysoké školy**

V roce 2001 byla uvedena do provozu optická kabelová trasa spojující 8 nejvýznamnějších objektů UJEP. Stavba byla zahájena v roce 2000, dokončení včetně osazení výkonnými aktivními prvky a propojení telefonních ústředěn je plánováno v roce 2004. Byla uskutečněna hardwarová obnova serverů pf.ujep.cz a rek.ujep.cz, upgrade na Novell 5.11. Byly nasazeny PC routery v kritických místech sítě (FŽP, FSE, koleje).

V roce 2001 byly s podporou FRVŠ řešeny následující projekty, jejichž výstupem bylo vybudování multimediálních učeben a laboratoří s implementací výpočetní techniky:

- Vybudování špičkové grafické výukové laboratoře na UJEP - FUUD
- Univerzitní matematická laboratoř s celouniverzitní působností - FŽP
- Laboratoř geoinformatiky s celouniverzitní působností – FŽP
- Geografická multimediální studovna – PF
- Vybudování špičkové grafické laboratoře na UJEP – PF
- Studentská konstrukční dílna s nepřetržitým provozem - ÚTRV

## **5.8 Zapojení do evropských projektů vysokorychlostních sítí a GRIDů**

Centrum informatiky spravuje uzel sítě Cesnet2 v Ústí nad Labem. Tento uzel dále připojuje Masarykovou nemocnici v Ústí nad Labem a fakultu ČVUT v Děčíně k centrálnímu uzlu sítě Cesnet2 v Praze. Centrum informatiky v roce 2001 neřešilo žádný projekt evropských vysokorychlostních sítí.

## **5.9 E-learning, stav a plán rozvoje na vysoké škole**

V roce 2001 CI připravilo projekt na osazení sítě aktivními prvky s gigabitovým přenosem pro zajištění síťové infrastruktury pro e-learning. Projekt byl oponentován skupinou odborníků z řešitelského týmu sítě CESNET2 s výsledkem „doporučujeme k řešení bez připomínek“.

Pro šíření video a audio záznamů s výukovou tematikou prostřednictvím počítačové sítě byl uveden do provozu videosever UJEP (projekt řešený s podporou FRVŠ). Dále se bude

rozšiřovat síťová infrastruktura v objektech kolejí s dostatečnou přenosovou kapacitou, na rok 2002 je přijat projekt FRVŠ „Rozšíření LAN sítě v objektu vysokoškolských kolejí a PF UJEP“ č. 1457, jehož výstupem bude optická vertikální páteřní infrastruktura.

Je plánováno rozšíření tvorby výukových programů a studijních opor pro kombinované studium.

Na PF byly získány a řešeny projekty, které umožnily připravit podmínky pro zavádění e-learningu v rámci kombinovaných studií.

## 6. Výzkum a vývoj

---

Na základě doporučení univerzitní vědecké rady byla v roce 2001 realizována rozsáhlá **Analýza vědecké a umělecké činnosti UJEP v letech 1998 - 2000**. Analýza byla zpracována na základě podkladových materiálů poskytnutých jednotlivými součástmi univerzity.

Hodnotící komise konstatovala, že vědecká a výzkumná činnost na UJEP patří mezi slabé stránky univerzity. Zároveň na základě předložené publikační činnosti jednotlivých pracovníků a přehledu řešitelů projektů komise konstatovala, že existují velké rozdíly nejen mezi jednotlivými součástmi UJEP, ale i mezi jednotlivými katedrami. Tato skutečnost může být v některých případech odůvodnitelná odborným zaměřením některých kateder, které s ohledem na své zaměření mají k vědecké činnosti např. složitější podmínky, ale v řadě případů se jedná o důsledek nízké nebo nesprávně směřované vědecké aktivity pracovníků katedry.

V oblasti **grantové a projektové činnosti** jsou aktivity akademických pracovníků v rozhodující míře zaměřeny na projekty z FRVŠ a rozvojové programy MŠMT. Finanční přínos z těchto projektů a grantů je pro UJEP nesmírně důležitý, ale je třeba akceptovat, že se jedná o aktivity, které s vědeckou činností nesouvisí a nepatří mezi aktivity, které sehrávají rozhodující úlohu při akreditačním řízení. U většiny součástí je část kapacity akademických pracovníků věnována i interním grantům, tzn. grantům, které nejsou zahrnovány do CEP, nejsou akreditačními komisemi příliš vysoce hodnoceny a měly by sloužit zejména pro začínající akademické pracovníky.

Úspěšnost předkládaných projektů a grantů je obecně poměrně nízká a pohybuje se u GAČRu v průměru mezi 10 a 15%. Nízkou úspěšnost je zřejmě možné považovat také za jednu z příčin nízkého zájmu pracovníků o tyto typy projektů<sup>1)</sup>. Komise neměla možnost, ale ani podklady k tomu, aby se zabývala příčinami nízké úspěšnosti žadatelů o granty, do budoucna by však zřejmě tomuto problému měla být věnována pozornost.

V oblasti **publikační činnosti** je situace také poměrně nepříznivá. Velká část publikací je prezentována v regionálních časopisech, příp. nepříliš významných časopisech. Akademičtí pracovníci UJEP velmi málo publikují v časopisech s nadnárodní působností, v časopisech s IF. Obdobným způsobem je možné hodnotit účast a příspěvky na řadě konferencí, které z hlediska akreditační komise nepatří mezi příliš významné.

Na základě uvedené analýzy, která byla projednána univerzitní vědeckou radou, byla koncem roku přijata řada opatření, kromě jiného i v oblasti pozitivní stimulace pracovníků UJEP, která by měla přispět ke zlepšení stávající situace. Účinnost těchto opatření bude v následujících letech pravidelně vyhodnocována.

### 6.1 Zaměření výzkumu a vývoje

**Zaměření výzkumných a vývojových aktivit** na univerzitě souvisí v rozhodující míře s řešením výzkumných záměrů UJEP.

---

1) Naproti tomu u projektů z FRVŠ se úspěšnost pohybuje v dlouhodobém průměru kolem 40-45%. Tato úspěšnost je mírně nad celorepublikovou průměrnou úspěšností.

**Fakulta sociálně ekonomická** má z hlediska svého zaměření dva zcela odlišné vědecko-výzkumné směry dané studijními programy „*Ekonomika a management*“ a „*Sociální politika a sociální práce*“. V obou případech je výzkum zaměřen zejména na konkrétní ekonomické a sociální potřeby a problémy regionu.

V oblasti ekonomické v průběhu roku 2001 pokračovalo řešení výzkumného záměru FSE na téma „Rozvoj občanské společnosti jako podpůrného fenoménu rozvoje společnosti a regionu“. Garantem tohoto záměru je katedra financí a účetnictví, dílčí úlohy zde plní ostatní katedry FSE, zejména katedra ekonomie, katedra regionálního a lokálního rozvoje a katedra ekonomiky podniku. Současné jsou na FSE řešeny v rámci GAČR granty s regionální problematikou (viz 6.6.3).

V oblasti sociální se výzkum zaměřuje na téma sociální problémy specifických sociálních skupin (tj. skupin obyvatelstva vyžadujících zvláštní péči - nezaměstnanost mladých, postavení romského etnika atd.) a jejich dopady a možnosti řešení v rámci regionu.

Hlavní činnost **Fakulty užitého umění a designu** a je směřována do oblasti umělecké tvorby-obory výtvarného umění s převažujícím akcentem na design, fotografii a užité umění. Jedná se zejména o tvůrčí projekty vedoucí jak k realizaci a publikaci výtvarných artefaktů.

Činnost pracovníků *katedry dějin a teorie výtvarného umění*, kriticky zkoumá současné severočeské výtvarné umění a vřazuje jej do kontextu výtvarného umění celé republiky. Významná je i činnost ateliéru keramiky a porcelánu v Dubí u Teplic, kde v rámci Keramického centra započaly ve spolupráci s Design centrem ČR, Českým porcelánem, a.s. a dalšími výrobními nebo výzkumnými celky přípravné práce pro aplikovaný výzkum keramických a porcelánových materiálů.

Výzkumné aktivity **Fakulty životního prostředí** jsou soustředěny na plnění výzkumného záměru FŽP, kterým je „Výzkum antropogenních zátěží v severočeském regionu“.

Jednotlivé dílčí úkoly jsou podle obsahu zajišťovány příslušnými katedrami. Tři dílčí úkoly řeší problematiku čistších technologií a alternativních zdrojů energie, studují ekosystémy v antropogenně postiženém území a statistické, ekonomické a etické pohledy na životní prostředí. Výzkumná činnost probíhá i v resortních projektech získaných např. od Ministerstva životního prostředí.

Těžiště vědecko-výzkumné činnosti **Pedagogické fakulty**, jako pracoviště připravujícího budoucí učitele, spočívalo především v řešení problémů souvisejících s didaktikou a výukou. S nárůstem počtu a významu neučitelských studijních programů postupně dochází na řadě kateder k výraznému posunu v zaměření řešené problematiky. Tomuto trendu odpovídá i struktura řešených výzkumných záměrů: Studium chemicky aktivního plazmatu, plazmochemických technologií, produkovaných vrstev a jejich vlastností; Severozápadní Čechy na prahu třetího tisíciletí – regionálně orientovaný výzkum na Pedagogické fakultě Univerzity J. E. Purkyně v Ústí nad Labem; Koncepce modernizace studia jazyků založená na zpřístupnění využívání nových metod a techniky práce, které nabízí současný vývoj v lingvistice a informatice; Aktivní konstrukce poznání žáka v oblasti přírodovědných předmětů (viz kap. 6.5).

**Ústav slovansko-germánských studií** se soustřeďuje na výzkum česko-německých historických a kulturních vztahů a na otázky komunikace.

**Ústav techniky a řízení výroby** je zaměřen zejména na strojírenskou technologii (broušení), aplikace elektromagnetického vlnění, stanovování momentů setrvačnosti velkých těles a problematiku tuhosti soustav. Pracovníci ústavu se podílejí na řešení projektů podporovaných z národních programů výzkumu a vývoje a projektu podporovaného z GAČR.

## 6.2 Organizační, personální a materiální zabezpečení výzkumu a vývoje

Výzkum je na univerzitě podporován finančně jak na interní úrovni (interní granty složek UJEP), tak i na úrovni cílené finanční podpory vybraných externích projektů (účelové dotace MŠMT a ostatních ministerstev, zahraniční projekty) a výzkumných záměrů. Průběžně jsou vytvářeny podmínky pro zapojování pracovníků do řešení projektů i v rámci sítě spolupracujících pracovišť. V posledních letech mírně narůstá počet projektů řešených v rámci GA ČR a dalších projektů evidovaných v CEP.

Jednotlivé složky univerzity získávají prostředky i z jiných zdrojů např. z Nadace Jana Husa, Open Society Fund, Českého porcelánu, a.s. Dubí, MUS, atd.

Dalším finančním zdrojem pro menší projekty jsou granty města Ústí nad Labem.

Na **Fakultě sociálně ekonomické** jsou základními výzkumnými pracovišti jednotlivé katedry. Přetrvávajícím problémem fakulty je větší počet pracovníků působících na FSE pouze na částečný úvazek, kteří se zpravidla nezapojují do vědecké a výzkumné činnosti fakulty, tedy ani do výběrových řízení na granty ústředních orgánů a agentur.

Materiální zabezpečení vědecké činnosti FSE:

- a) granty, získané od grantových agentur, příp. ústředních orgánů (MŠMT ČR, MŽP ČR)
- b) granty ostatních agentur v ČR i v zahraničí (např. Nadace Jana Husa, Open Society Fund)
- c) provozní prostředky fakulty (zabezpečují zejména technické zázemí výzkumu, příp. malé, zejména tématické úkoly).

Během roku 2001 probíhal na **Fakultě užitého umění a designu** proces vytvoření katedry dějin a teorie výtvarného umění s celouniverzitní působností.

V Ateliéru keramiky a porcelánu v Dubí byla dokončena náročná stavba pecního agregátu. Ateliér se tak vřadil do struktur odborných pracovišť ČR zabývajících se keramickými materiály.

Vědecko-výzkumná činnost **Fakulty životního prostředí** je soustředěna především na řešení výzkumného záměru „Výzkum antropogenních zátěží v Severočeském regionu“ (viz kap. 6.5).

Katedra informatiky pracuje na výzkumu, který se zabývá identifikací historické sítě prvků ekologické stability krajiny.

Do výzkumu je zapojena většina pedagogů a do řešených úkolů jsou zapojováni i studenti.

Výzkum je financován z několika zdrojů. Jedná se o prostředky MŠMT, rozpočet FŽP, granty např. GAČR, PHARE, rezortní projekty ministerstev aj.

*Výzkum na **Pedagogické fakultě** je podporován finančně jak na úrovni vnitřní (interní granty PF UJEP), tak i na úrovni cílené finanční podpory vybraných externích projektů (projekty FRVŠ, účelové dotace MŠMT a některé zahraniční projekty) a výzkumných záměrů. Je snaha vytvářet podmínky pro zapojení pracovníků do řešení projektů i v rámci sítě spolupracujících pracovišť. V posledních letech je zřejmý mírný nárůst projektů řešených v rámci GA ČR a*

*dalších projektů evidovaných v CEP. Nemalou měrou k tomu zajisté přispívá i finanční podpora pracovišť, které získaly tyto projekty z finančních prostředků určených na nespecifikovaný výzkum. V roce 2001 tato cílená podpora určená 9 pracovištím fakulty činila celkem 767 tis. Kč. Dále v roce 2001 PF finančně podpořila řešení výzkumných záměrů v celkové výši 420 tis. Kč (220 tis. Kč podíl z tvůrčí činnosti a 200 tis. Kč příspěvek fakulty).*

Na **Ústavu techniky a řízení výroby** došlo k posílení výzkumu jedním výzkumným pracovníkem. Z hlediska přístrojového vybavení doznal výzkum kvalitativní změny díky řešení externích projektů.

### **6.3 Mezinárodní spolupráce**

Na katedře fyziky Pedagogické fakulty byl v roce 2001 řešen mezinárodní projekt v rámci programu **INCO - COPERNICUS**.

Cílem tohoto projektu je vytvoření mezinárodní sítě pracovišť zabývajících se výzkumem plazmatu. Do řešení projektu jsou zapojena následující pracoviště: Technická Univerzita Gent, Belgie; Univerzita P. a M. Curie, Paříž, Francie; MFF UK Praha, Výzkumný ústav svářečský v Bratislavě, Slovensko a Universita chemických technologií v Ivanovu, Rusko.

Řešitel projektu: RNDr. Jaroslav Pavlík, CSc.  
Název projektu: Development of Plasma-Based Products and Processes  
(Studium chemicky aktivního plazmatu )  
Kód projektu: INCO-COP 15CT98 0805

Pracovníci katedry fyziky Pedagogické fakulty dále řešili v rámci mezinárodní sítě pracovišť projekt „*Plasma Polymers and Related Materials*“, evidovaného EU v rámci akce COST 527. Do sítě pracovišť řešících tento projekt je zapojena řada evropských pracovišť spolupracujících ve 4 pracovních skupinách. Projekt „*Polymer Thin Film Study by AFM and Improvement of Plasma Diagnostics Methods*“ je řešen v rámci pracovní skupiny „*Basic issues of plasma polymerization*“.

Řešitel projektu: RNDr. Jaroslav Pavlík, CSc.  
Název projektu: „Polymer Thin Film Study by AFM and Improvement of Plasma Diagnostics Methods“  
(Studium tenkých polymerních vrstev pomocí AFM a rozvoj metod diagnostiky plazmatu)  
Kód projektu: COST 527.50/2000

### **6.4 Spolupráce s AV ČR a s resortními výzkumnými ústavami a nevládním sektorem**

V dané oblasti spolupracuje univerzita s celou řadou institucí - viz následující výběr:

**Fakulta sociálně ekonomická** v průběhu roku 2001 spolupracovala s Agenturou regionálního rozvoje Euroregionu Labe (AR REL) při zpracování strategie rozvoje kraje. Probíhala spolupráce se Sociologickým ústavem Akademie věd ČR. Katedra ekonomiky podniku se v roce 2001 podílela na výzkumu v oblasti malého podnikání, který zabezpečovala agentura AHOSAZ Praha a garantovala Vídeňská univerzita. Studenti v rámci této akce provedli

šetření u 150 podnikatelských subjektů ve starých podkrušnohorských průmyslových regionech.

V roce 2001 se výrazně zintenzivnila spolupráce FSE s Okresní hospodářskou komorou participací na projektech souvisejících s řešením nezaměstnanosti.

Některé katedry průběžně spolupracovaly se státní správou a samosprávou (Magistrát, Úřad práce, Česká policie atd.), zpracovávaly posudky, stanoviska a vyjádření k odborným tématům, otázkám a problémům sociálně-ekonomického rozvoje kraje, okresu a města.

**Fakulta životního prostředí** spolupracuje s následujícími výzkumnými ústavy a organizacemi:

- Okresní hygienická stanice Ústí nad Labem, laboratoře organické a anorganické chemie
- Okresní hygienická stanice Teplice
- Výzkumný ústav meliorací a ochrany půdy Zbraslav
- Mega a.s., Stráž pod Ralskem
- Výzkumný ústav rostlinné výroby Praha – Ruzyně
- Výzkumný ústav zemědělské ekonomiky Praha
- Český ekologický ústav Praha
- VÚ anorganická chemie Ústí nad Labem
- Spolek pro chemickou a hutní výrobu Ústí nad Labem, a.s.
- CZ BIOM

**Pedagogická fakulta** má uzavřenu smlouvu o spolupráci s Ústavem pro klasická studia AV ČR v oblasti medievalistických, raněnovověkých a kulturněhistorických studií, s nímž spolupracuje katedra historie. Na základě této spolupráce byl připraven projekt „Prameny k dějinám severozápadních Čech a Lužice“.

Katedra fyziky PF UJEP spolupracuje s Ústavem jaderné fyziky AV ČR v Řeži při výzkumu plazmatické oxidace tenkých vrstev kovů.

Katedra biologie spolupracuje s Fyziologickým ústavem AV ČR v Praze, s Entomologickým ústavem AV ČR v Českých Budějovicích (výzkum mokřadů Krušných hor), s Botanickým ústavem AV ČR v Průhoncích, s Ústavem ekologie krajiny AV ČR v Českých Budějovicích a s Mikrobiologickým ústavem AV ČR v Třeboni.

Katedra chemie spolupracuje s Ústavem chemických procesů AV ČR v Praze a s Ústavem anorganické chemie AV ČR v Řeži.

Katedra informatiky spolupracuje s FÚ AV ČR v Praze.

Katedra geografie spolupracuje se Sociologickým ústavem AV ČR, Praha na výzkumu pohraničí a jeho postavení v regionálním rozvoji ČR se zřetelem k zapojení ČR do evropských struktur.

**Ústav techniky a řízení výroby** spolupracuje s pracovišti strojírenské technologie vysokých škol ČR v oblasti obrábění a při vydávání časopisu Strojírenská technologie. Dále spolupracuje s průmyslovými podniky ve výzkumu Carborundum Benátky nad Jizerou. Se Škoda Auto a.s. byla zahájena jednání o pokrytí výzkumu. Na popud ústavu byla v Mladé Boleslavi založena Česká společnost strojírenské technologie.



## 6.5 Výzkumné záměry

V roce 2001 pokračovalo řešení 5 výzkumných záměrů, kterým byla poskytnuta státní podpora v celkové výši 1 104 tis. Kč. Univerzita dále posílila investiční prostředky na realizaci výzkumných záměrů z FRIMu o částku 1 370 tis. Kč a neinvestiční prostředky z rezervy o 400 tis. Kč – viz tabulka.

Výzkumný záměr	Institucionální finanční prostředky (tis. Kč)	Investiční prostředky z FRIM	Neinvestiční prostředky z rezervy
Výzkum antropogenních zátěží v Severočeském regionu (MSM 135200001 – Doc. Ing. Tomáš Loučka, CSc.)	166	400	80
Rozvoj občanské společnosti jako podpůrného fenoménu rozvoje společnosti a regionu (MSM 135100001 – Doc. Ing. Helena Vomáčková, CSc.)	110	0	40
Studium chemicky aktivního plazmatu, plazmochemických technologií, produkovaných vrstev a jejich vlastností (MSM 134300001 – RNDr. Stanislav Novák, CSc.)	276	770	140
Severozápadní Čechy na prahu třetího tisíciletí – regionálně orientovaný výzkum na Pedagogické fakultě Univerzity J. E. Purkyně v Ústí nad Labem (MSM 134300002 – Doc. PhDr. Tomáš Velímský, CSc.)	276	200	120
Koncepce modernizace studia jazyků založená na zpřístupnění využívání nových metod a techniky práce, které nabízí současný vývoj v lingvistice a informatice (MSM 134300003 – PhDr. Vladimíra Miňovská)	166	0	0
Aktivní konstrukce poznání žáka v oblasti přírodovědných předmětů (MSM 134300004 – Doc. PaedDr. Markéta Pečivová, CSc.)	110	0	20
<b>CELKEM UJEP</b>	<b>1104</b>	<b>1370</b>	<b>400</b>

V průběhu roku 2001 proběhlo vnější hodnocení realizace výzkumných záměrů komisí MŠMT . Výzkumné záměry byly hodnoceny stupněm:

### **B - dobrý**

MSM 134300001 Studium chemicky aktivního plazmatu, plazmochemických technologií, produkovaných vrstev a jejich vlastností

### **C - průměrný**

MSM 134300002 Severozápadní Čechy na prahu třetího tisíciletí

MSM 135100001 Rozvoj občanské společnosti jako podpůrného fenoménu rozvoje společnosti a regionu

MSM 135200001 Výzkum antropogenních zátěží v Severočeském regionu

### **F-sloučení**

MSM 134300003 Koncepce modernizace studia jazyků založená na zpřístupnění využívání nových metod a techniky práce

MSM 134300004 Aktivní konstrukce poznání žáka v oblasti přírodovědných předmětů

Na základě doporučení MŠMT byly oba výzkumné záměry, ohodnocené stupněm F, sloučeny. Sloučený výzkumný záměr "Aktivní konstrukce poznání žáka v oblasti přírodovědných předmětů" byl komisí MŠMT ohodnocen jako B-dobry.

Interní hodnocení třetí roční etapy realizace výzkumných záměrů proběhlo v závěru roku 2001 na jednotlivých fakultách s pozitivním závěrem u všech výzkumných záměrů. V návaznosti proběhlo hodnocení Vědeckou radou UJEP. Vědecká rada konstatovala, že u všech záměrů je třetí etapa uzavřena a splněna jak z hlediska cíle výzkumu a časového harmonogramu, tak z hlediska čerpání vynaložených finančních prostředků. Vědecká rada doporučila řešitelům, aby výsledky záměrů byly publikovány v co největším rozsahu a v co nejvyšší kvalitě publikačních médiích.

## **6.6 Zapojení v programech výzkumu a vývoje**

### **Národní programy**

<b>Program</b>	<b>LP</b>	<b>LI</b>	<b>SE</b>
<b>Počet projektů</b>	3	1	1
<b>Objem finančních prostředků</b>	131	452	1305

#### **LI00068 Informační zdroje pro potřeby výzkumu na Pedagogické fakultě UJEP**

*řešitel:* PhDr. Ivo Brožek

*nositel:* Univerzita Jana Evangelisty Purkyně v Ústí nad Labem, rektorát

*zadavatel:* Ministerstvo školství, mládeže a tělovýchovy ČR, *období:* 2000 – 2003

#### **LI00041 Velkoplošná multilicence na přístup do databáze Web of Science**

*řešitel:* PhDr. Ivana Kadlecová

*spoluřešitel:* PhDr. Ivo Brožek

*nositel:* Knihovna AV ČR, Praha 1, Národní 3

*zadavatel:* Ministerstvo školství, mládeže a tělovýchovy ČR, *období:* 2000 – 2003

#### **LP01006 Strojírenská technologie – nástroj rozvoje výroby příštího milénia**

*řešitel:* Mgr. Jan Janovec

*nositel:* Univerzita Jana Evangelisty Purkyně v Ústí nad Labem rektorát

*zadavatel:* Ministerstvo školství, mládeže a tělovýchovy ČR, *období:* 2001 - 2002

**LP01030 Vydání dvou časopisů Ergo č. 3/2001 a 3/2002 věnovaných propagaci výsledků přírodovědného bádání a výzkumné práce na PF UJEP**

řešitel: Mgr. Vlasta Christovová, Ph. D.

nositel: Univerzita Jana Evangelisty Purkyně v Ústí nad Labem, rektorát

zadavatel: Ministerstvo školství, mládeže a tělovýchovy ČR, období: 2001 – 2002

**LP002006 Strojírenská technologie - časopis prezentující vědu a výzkum pracovišť vysokých škol**

řešitel: Ing. František Holešovský, Dr.

nositel: Univerzita Jana Evangelisty Purkyně v Ústí nad Labem, rektorát

zadavatel: Ministerstvo školství, mládeže a tělovýchovy ČR, období: 2000 – 2002

**SE/640/2/01 Identifikace historické sítě prvků ekologické stability krajiny**

řešitel: Ing. Vladimír Brůna

nositel: Univerzita Jana Evangelisty Purkyně v Ústí nad Labem, rektorát

zadavatel: Ministerstvo životního prostředí ČR, období: 2001 - 2002

**Mezinárodní programy**

Program	OC	OK
Počet projektů	1	1
Objem finančních prostředků	380	105

**OC 527.50 Studium tenkých polymerních vrstev pomocí AFM a rozvoj metod diagnostiky plazmatu.**

řešitel: RNDr. Jaroslav Pavlík, CSc.

nositel: Univerzita Jana Evangelisty Purkyně v Ústí nad Labem rektorát

zadavatel: Ministerstvo školství, mládeže a tělovýchovy ČR, období: 2000 – 2003

**OK 401 Studium technologických procesů za asistence plazmatu**

řešitel: RNDr. Jaroslav Pavlík, CSc.

nositel: Univerzita Jana Evangelisty Purkyně v Ústí nad Labem rektorát

zadavatel: Ministerstvo školství, mládeže a tělovýchovy ČR, období: 1998 – 2001

**Grantová agentura ČR**

V roce 2001 získala UJEP celkem 13 grantů o celkové výši 2 944 tis. z Grantové agentury ČR. Přehled grantů je následující:

**GA101/97/S053 Pístový motor pro spalování vodíku - pohonná jednotka budoucnosti**

řešitel: Prof. Ing. Zdeněk Kovář, CSc.

spoluřešitel za UJEP: Ing. Miroslav Richter

nositel: Technická univerzita v Liberci rektorát, Liberec, Hálkova 6

zadavatel: Grantová agentura ČR, období: 1997 - 2002

**GA103/00/0384 Interakce vodních cest a objektů na vodním toku s okolním prostředím**

*řešitel:* Prof. Ing. Vojtěch Broža, DrSc.

*spoluřešitel za UJEP:* Doc. RNDr. Karel Kubát, CSc.

*nositel:* České vysoké učení technické v Praze rektorát, Praha 6, Zikova 4

*zadavatel:* Grantová agentura ČR, *období:* 2000 – 2002

**GA205/99/1307 Biogeografický význam podmrzajících kamenitých sutí střední Evropy**

*řešitel:* RNDr. Miloslav Zacharda, CSc.

*spoluřešitel za UJEP:* Doc. RNDr. Karel Kubát, CSc.

*nositel:* Ústav ekologie krajiny AV ČR, České Budějovice, Na Sádkách 7,

*zadavatel:* Grantová agentura ČR, *období:* 1999 – 2001

**GA206/99/0231 Biologie pavouků *Trogloneta granulum* Simon, 1922 (Araneae, Symphytognathidae)**

*řešitel:* Doc. RNDr. Jaromír Hajer, CSc.

*nositel:* Univerzita Jana Evangelisty Purkyně v Ústí nad Labem rektorát, Ústí nad Labem, Hoření 13

*zadavatel:* Grantová agentura ČR, *období:* 1999 – 2001

**GA403/00/0319 Regionální zájmy v Ústeckém kraji a jejich nositelé**

*řešitel:* RNDr. Miloslav Šašek, CSc.

*nositel:* Univerzita Jana Evangelisty Purkyně v Ústí nad Labem rektorát, Ústí nad Labem, Hoření 13

*zadavatel:* Grantová agentura ČR, *období:* 2000 – 2002

**GA404/00/0322 Středověké hrnčířské dílny v Mostě a jejich produkce**

*řešitel:* Doc.PhDr. Tomáš Velímský, CSc.

*nositel:* Univerzita Jana Evangelisty Purkyně v Ústí nad Labem rektorát, Ústí nad Labem, Hoření 13

*zadavatel:* Grantová agentura ČR, *období:* 2000 - 2002

**GA406/00/0050 Zmapování a využití egoangažovaných situací ve výchově a vzdělávání žáků rómské minority**

*řešitel:* Mgr. Jan Mattioli

*nositel:* Univerzita Jana Evangelisty Purkyně v Ústí nad Labem rektorát, Ústí nad Labem, Hoření 13

*zadavatel:* Grantová agentura ČR, *období:* 2000 – 2002

**GA406/00/P084 Učební styl žáka - jedna z připomínek umožňující řízení učební činnosti jako aktivní konstrukci poznání**

*řešitel:* Mgr. Lenka Müllerová, Ph.D.

*nositel:* Univerzita Jana Evangelisty Purkyně v Ústí nad Labem rektorát, Ústí nad Labem, Hoření 13

*zadavatel:* Grantová agentura ČR, *období:* 2000 – 2002

**GA 403/01/0726 Druhé bydlení v ČR a vztah k jiným formám cestovního ruchu**

*řešitel:* Mgr. Jiří Vágner, Ph. D.

*spoluřešitel za UJEP:* Doc. RNDr. Jiří Anděl, CSc.

*nositel:* Univerzita Karlova v Praze, Ovocný trh 3 -5, Praha 1,

*zadavatel:* Grantová agentura ČR, *období:* 2001 – 2003

### **GA 101/01/0956 Základní výzkum progresivních a vysoce přesných technologií**

*řešitel:* Prof. Ing. Jan Mádl, CSc.

*spoluřešitel za UJEP:* Doc. Ing. František Holešovský, Dr.

*nositel:* České vysoké učení technické v Praze, Žitná 4, Praha 6

*zadavatel:* Grantová agentura ČR, *období:* 2001 – 2003

### **GA 408/01/0092 Gotické umění v severních Čechách**

*řešitel:* Mgr. Václav Houfek

*spoluřešitel za UJEP:* PhDr. Kristina Kaiserová, CSc.

*nositel:* Muzeum města Ústí nad Labem, Masarykova 3, Ústí nad Labem

*zadavatel:* Grantová agentura ČR, *období:* 2001 – 2003

### **GA 402/01/1158 Malé a střední podnikání ve starých průmyslových podkrušnohorských regionech po reformě veřejné správy**

*řešitel:* Ing. Pavel Pešek, CSc.

*nositel:* Univerzita Jana Evangelisty Purkyně v Ústí nad Labem rektorát, Ústí nad Labem, Hoření 13

*zadavatel:* Grantová agentura ČR, *období:* 2001 – 2003

### **GA 205/99/1142 Postavení pohraničí v regionálním rozvoji České republiky se zřetelem k zapojení ČR do evropských struktur**

*řešitel:* RNDr. Milan Jeřábek

*spoluřešitel za UJEP:* Doc. RNDr. Jiří Anděl, CSc.

*nositel:* Sociologický ústav AV ČR, Jilská 1, Praha 1

*zadavatel:* Grantová agentura ČR, *období:* 1999 – 2001

### **Granty města Ústí nad Labem**

Na pracovištích PF UJEP bylo v roce 2001 řešeno 9 projektů financovaných Magistrátem města Ústí nad Labem. Finanční dotace činila 195 tis. Kč.

Farský Miroslav	Průzkum zájmu nezaměstnaných středoškoláků v okrese Ústí nad Labem o další studium
Melichar Jan	Organizace mezinárodní konference VIII. Česko-polská matematická škola – 4. až 7. června 2001 v Ústí nad Labem
Anděl Jiří	Atlas města Ústí nad Labem na Internetu - II.
Christovová Vlasta	Vydání časopisu ERGO č. 3/2001
Brožek Ivo	Bibliografie diplomových prací týkajících se Ústí nad Labem
Novotný František	Vytvoření účelové mapy pro nácvik orientačních dovedností, pro trénink a soutěže v orientačním sportu pro školy a ostatní veřejnost v městě Ústí nad Labem v obvodu Ústí nad Labem – střed a Severní Terasa
Vodičková Alena	Seminář muzikoterapie, psychomotoriky a navazujících hudebně pohybových aktivit pro učitele a vychovatele Ústavů sociální péče a Domovů mládeže v Ústí nad Labem

Kuželka Vladimír	Dílky sborového zpěvu
Čechová Marie	Příprava učitelů češtiny na komunikaci se žáky-cizinci (imigranty) z ústeckých škol a na jejich vzdělávání v českém jazyce

### Interní projekty fakult a ústavů

Převážná část interních grantů **Fakulty životního prostředí** je zaměřena na problematiku výzkumného záměru fakulty. V roce 2001 bylo řešeno 14 interních grantů s finančními náklady 291 tis. Kč.

Vráblík, P.	Monitoring mikroklimatu na rekultivovaných plochách výsypek na okrese Most
Prechalová, J.	Použití metod GIS pro analýzu vývoje krajiny
Blažková, M.	Geotermální energie
Hanuš, M.	Záchrana jedle bělokoré- <i>Abies alba</i> Mill. v Českém středohoří
Machová, I.	Zvláště chráněné a vzácné druhy rostlin okresu Ústí n.L. a Českolipska
Šilar, J.	Výzkum termálních vod mezi Ústím n.L. a Teplicemi
Slavík, L.	Dynamika zásobování plodin půdní vodou v srážkově deficitních agroekosystémech severních Čech
Neruda, M.	Zakoupení programu MATLAB
Neruda, M.	Monitoring kvantitativních a kvalitativních ukazatelů vody v povodí Ploučnice
Vráblíková, J.	Hodnocení vybraných antropogenních půd v severočeském regionu a jejich využití
Semorádová, E.	Těžké kovy v lesních dřevinách, ověření indikujícího ročníku jehlic
Vráblíková, J.	Agroenergetika a možnosti jejího rozvoje v severočeském regionu
Vráblíková, J.	Vliv imisí na agroekosystémy v severočeském regionu
Farský, M.	Východiska, formulace a realizace ekologické politiky v ČR a SRN

Každoročně jsou z prostředků na nespecifikovaný výzkum financovány interní projekty pracovníků **Pedagogické fakulty**. Důraz je především kladen na podporu projektů studentů doktorského studia a začínajících mladých pracovníků, dále projektů evidovaných v databázi CEP a na podporu výzkumné a tvůrčí činnosti vedoucí k formování nových výzkumných záměrů. V roce 2001 bylo na Pedagogické fakultě řešeno 18 projektů v celkové finanční výši 256 tis. Kč.

Balkó Ilona	Tempo řeči a tempo artikulace v monologických a dialogických projevech
Kolská Z.	Predikce teplotní závislosti výparných tepel pomocí strukturně příspěvkové metody

- Malý J. Vliv těžkých kovů na fotosyntetický aparát sinic a řas
- Strýhal Z. Příprava, modifikace a studium tenkých vrstev SnO
- Kvapil J. Německá barokní literatura z českých zemí se zvláštním zřetelem na život a dílo jezuity Jana Krause
- Malý J. Konstrukce fotosyntetického biosenzoru na detekci herbicidů a těžkých kovů
- Hejnová E. Tvorba testových úloh pro hodnocení fyzikálního vzdělávání na základních školách
- Kolská Z. Analytické vyjádření teplotní závislosti výparných tepel pro vyšší členy
- Balej M. Krajinná syntéza aplikovaná prostřednictvím GIS pro regionální plánování
- Malý M. Zpracování obrazu ve fyzice tenkých vrstev založené na teorii neuronových sítí
- Mühlfeldová Z. Monitorování poškození DNA těžkými kovy u rostlin metodou kometového testu v oblastech severních Čech
- Škoda Jiří Od chemofobie k respektování chemizace
- Pavlík J. Studium chemicky aktivního plazmatu
- Peřina J. Příprava a zpracování literárních antologií v pěti jazycích
- Anděl J. Vývoj sídelní struktury severozápadních Čech se zaměřením na likvidovaná sídla – okres Děčín, Litoměřice a Louny
- Anděl J. Geografické změny prostředí a sociogeografických struktur regionu
- Moldanová D. Změny výuky v souvislosti se současnými tendencemi proměn společenského života
- Müllerová L. Kurikulum školy a jeho změny

**Ústav techniky a řízení výroby** řešil v interním grantovém systému v roce 2001 celkem 6 grantů.

- Holešovský, F. Vliv parametrů broušení
- Zukerstein, J. Laboratoř elektrických pohonů
- Volek, J. Ráz a přenos impulsu
- Janovec, J. Studentské hodnocení výuky
- Straka, M. Přenos energie v průmyslu – mezinárodní konference, červen 01
- Straka, M. Úspory energií v průmyslovém sektoru

## 7. Akademičtí pracovníci

---

### 7.1 Kvalifikační věková struktura akademických pracovníků

Evidenční počet k 31.12.2001

Věk	profesoři	docenti	odb. asist.	asistenti	lektori	Celkem
do 29 let	0	0	18	17	9	44
30 - 39 let	0	2	63	1	2	68
40 - 49 let	1	10	64	0	0	75
50 - 59 let	7	29	62	0	2	100
60 - 69 let	13	21	21	1	1	57
nad 70 let	11	12	4	0	0	27
<b>Celkem</b>	<b>32</b>	<b>74</b>	<b>232</b>	<b>19</b>	<b>14</b>	<b>371</b>

Přepočtený počet k 31.12.2001

Věk	profesoři	docenti	odb.asist.	asistenti	lektori	Celkem
do 29 let	0,0	0,0	13,0	13,8	8,6	35,4
30 - 39 let	0,0	2,0	57,9	1,0	2,0	62,9
40 - 49 let	0,1	8,4	56,4	0,0	0,0	64,9
50 - 59 let	5,5	24,3	55,2	0,0	0,7	85,7
60 - 69 let	10,4	18,0	15,3	1,0	0,6	45,3
nad 70 let	5,7	9,0	1,3	0,0	0,0	16,0
<b>Celkem</b>	<b>21,7</b>	<b>61,7</b>	<b>199,1</b>	<b>15,8</b>	<b>11,9</b>	<b>310,2</b>



## 7.2 Celkový a přepočtený počet akademických pracovníků

K 31. 12. 2001

Kategorie	PF	FSE	FŽP	FUUD	ÚTRV	UJEP
Profesoři	21 15,6	4 0,9	3 1,2	2 2,0	2 2,0	32 21,7
Docenti	45 40,3	14 9,1	9 6,8	4 4,0	2 1,5	74 61,7
Odborní asistenti	148 133,3	39 31,0	23 15,6	14 12,0	8 7,2	232 199,1
Asistenti	13 9,8	2 2,0	4 4,0	-	-	19 15,8
Lektoři	12 10,3	-	-	1 1,0	1 0,6	14 11,9
<b>Celkem akademičtí pracovníci</b>	<b>239</b> <b>209,3</b>	<b>59</b> <b>43,0</b>	<b>39</b> <b>27,6</b>	<b>21</b> <b>19,0</b>	<b>13</b> <b>11,3</b>	<b>371</b> <b>310,2</b>

## 7.3 Počet externích a interních pracovníků

Pracovníci		Akademičtí pracovníci				
		profesoři	docenti	odb.asist.	asistenti	lektoři
Interní	Fyzické osoby	21	56	190	16	13
	Přepočtení	18,0	54,3	181,4	14,3	11,7
Externí	Fyzické osoby	11	18	42	3	1
	Přepočtení	3,7	7,4	17,7	1,5	0,2

## 7.4 Vzdělávání akademických pracovníků

Následující jmenný seznam dává přehled o zvyšování kvalifikace akademických pracovníků v roce 2001:

Součást	Katedra, ateliér	Datum získání titulu
<b>FAKULTA SOCIÁLNĚ EKONOMICKÁ</b>		
Prof. Ing. Květa Kubátová, CSc.	financí a účetnictví	<b>prof.</b> 1. 10. 2001
<b>FAKULTA UŽITÉHO UMĚNÍ A DESIGNU</b>		
Doc. Ing. Pavel Baňka	fotografie	<b>doc.</b> 27.6. 2001
<b>FAKULTA ŽIVOTNÍHO PROSTŘEDÍ</b>		
Ing. Miroslav Richter, ING.EUR, Ph.D.	technických věd	<b>Ph.D.</b> 1.4. 2001

<b>PEDAGOGICKÁ FAKULTA</b>		
Prof. RNDr. Ivo Nezbeda, DrSc.	fyziky	<b>prof.</b> 1.4. 2001
PaedDr. Ladislav Bláha, Ph.D.	tělesné výchovy	<b>Ph.D.</b> 9.5. 2001
Doc. RNDr. Stanislav Novák, CSc.	děkan, katedra fyziky	<b>doc.</b> 1.7. 2001
Mgr. Petr Ježil, Ph.D.	hudební výchovy	<b>Ph.D.</b> 1.7. 2001
RNDr. Mgr. Zdeněk Moravec, Ph.D.	fyziky	<b>RNDr., Ph.D.</b> 3.9. 2001
Prof. RNDr. Ing. Petr Němec, DrSc.	matematiky	<b>prof.</b> 1.10. 2001
Doc. PhDr. Jiří Marvan, Ph.D.	bohemistiky	<b>doc.</b> 1.12. 2001
Mgr. Martin Šimsa, Ph.D.	společenských věd	<b>Ph.D.</b> 1.12. 2001
Mgr. Michaela Hrubá, Ph.D.	historie	<b>Ph.D.</b> 1.12. 2001

Počty pracovníků UJEP studujících v doktorském studiu k 31.12.2001 jsou uvedeny v následující tabulce:

<b>Fakulta, ústav</b>	<b>Počet pracovníků v doktorském studiu</b>
Pedagogická fakulta	59
Fakulta sociálně ekonomická	16
Fakulta životního prostředí	10
Fakulta užitého umění a designu	3
Ústav techniky a řízení výroby	4
<b>UJEP celkem</b>	<b>92</b>

## **7.5 Habilitační a jmenovací řízení**

V roce 2001 úspěšně proběhlo na Pedagogické fakultě jedno habilitační řízení.

### **Habilitační řízení:**

jméno: PhDr. Pavel Klapil, CSc.  
pracoviště: Pedagogická fakulta Univerzity Palackého v Olomouci  
obor: Hudební teorie a pedagogika

Toto jmenování nabylo platnost: 1.6.2001.

## 8. Hodnocení činnosti

---

### 8.1 Systém hodnocení kvality vzdělávání

Dle statutu Univerzity J. E. Purkyně v Ústí n. L. provádí vlastní hodnocení jednou za tři roky komise jmenovaná rektorem UJEP. Tímto hodnocením univerzita jako celek v r. 2001 neprošla.

Hodnocení kvality vzdělávání se na **Fakultě sociálně ekonomické** průběžně sleduje a vyhodnocuje z úrovně vedení fakulty a jednotlivých kateder. Kvalita výuky a vzdělávání pedagogů jsou zařazovány do programu jednání akademického senátu fakulty. Do systému patří vedle hodnocení kvality výuky studenty i hodnocení vzdělávání pedagogů prostřednictvím Metodických návodů a pokynů vedení univerzity (např. RIV, OBD Pro, Pravidla pro hodnocení vědecké a umělecké činnosti atd.). Mimořádná pozornost se věnuje doktorskému studiu a habilitačnímu řízení, což je od roku 2001 výrazně preferováno hmotnou zainteresovaností.

Systém hodnocení kvality vzdělávání na **Fakultě užitého umění a designu** se řídí statutem fakulty, podle kterého probíhá každé tři roky vlastní hodnocení. V roce 2001 prováděno nebylo.

Na **Fakultě životního prostředí** je problematika hodnocení kvality, doporučených úprav nebo změn vzdělávacího procesu předmětem jednání porad zaměstnanců kateder a kolegia děkana. Výsledky jsou promítány do programu výuky jednotlivých předmětů, hodnocení testů, udělování zápočtů a hodnocení předmětových zkoušek.

Na **Pedagogické fakultě** probíhá vnitřní hodnocení kontinuálně jako roční hodnocení pedagogických pracovníků podle vypracované metodiky. Toto hodnocení se promítá do mzdového zařazení a zejména do osobního ohodnocení. Dále probíhá pravidelné hodnocení SZZ na katedrách.

Na **Ústavu techniky a řízení výroby** prošel studijní program v roce 2001 reakreditací, hodnocení kvality je sledováno při SZZ – komise má polovinu externích členů z útvarů výrobních podniků (pravidelné setkání s představiteli těchto podniků se koná na podzim /říjen 2001/).

### 8.2 Výsledky vnitřního a vnějšího hodnocení

Na **Fakultě sociálně ekonomické** v souladu pracovním řádem a předpisy univerzity byly experimentálně ověřovány nové metody hodnocení pedagogické a vědecké činnosti vypracované rektorátem. Systém vnitřního hodnocení (autoevaluace) vycházel z podobných metodických přístupů, které jsou uplatňovány i při vnějším hodnocení.

I za rok 2001 se sledovalo uplatnění absolventů fakulty (za tři studijní programy) na trhu práce a průběžně na základě poptávky z praxe se modifikovaly studijní programy a aktualizovaly některé kurzy. K podstatnému rozšíření došlo v nabídce výběrových kurzů.

Vnější hodnocení prezenčního studijního programu Sociální politika a sociální práce proběhlo Akreditační komisí v dubnu 2001 s příznivým výsledkem. Studijní program byl akreditován na období dalších šesti let.

Vnitřní hodnocení **Fakulty užitého umění a designu** neproběhlo. Ve vnějším hodnocení fakulta prošla řízením Akreditační komise k prodloužení akreditace studijního programu s výsledkem přiznané akreditace do prosince 2006.

Na **Fakultě životního prostředí** v uplynulém roce proběhla akreditace Bc. a Mgr. studijních programů. Akreditace prezenčního bakalářského studia byla prodloužena o pět let, akreditace kombinovaného bakalářského studijního programu byla akreditační komisí odložena na rok 2002. Akreditace magisterských studijních programů byla omezena – od roku 2002 nemůže fakulta přijímat studenty do prvního ročníku studijního programu. Tato akreditace platí pouze pro studenty ve studiu, a to do roku 2006.

Na **Pedagogické fakultě** se podařilo se obhájit většinu studijních programů a oborů, a to bakalářských, magisterských i doktorských. Několik studijních oborů nemá dosud dokončenou reakreditaci (anglický jazyk a literatura, tělesná výchova, učitelství cizích jazyků pro ZŠ – NJ i AJ) a musí akreditační materiály doplnit, některým katedrám byly vymezeny podmínky, které musí v budoucnu splnit. Nepodařilo se akreditovat nové bakalářské studijní programy, materiály se musí upravit.

### **8.3 Hodnocení kvality vzdělávání studenty**

Pro toto hodnocení byl vytvořen celouniverzitní standardizovaný dotazník. Studenti měli možnost se anonymně vyjadřovat k tomu, jak na ně působili jednotliví vyučující ve smyslu odborné erudice, po stránce metodologické srozumitelnosti projevu a dále měli možnost hodnotit úroveň komunikace a vystupování vyučujících. Vzhledem k tomu, že podobný dotazník dosud na UJEP nebyl ve větším rozsahu používán, bylo rozhodnuto, že studenty vyplněné dotazníky budou sloužit pouze příslušným vyučujícím a nebude tedy s nimi nikdo jiný seznamován. Zároveň bylo doporučeno všem vyučujícím, aby si názory studentů na své pedagogické působení sami vyhodnotili a postupně se tak připravovali na to, že v příštích letech bude hodnocení jejich práce studenty jedním z důležitých kritérií hodnocení jejich práce.

Na jednotlivých součástech probíhalo mimo toto celouniverzitní šetření sporadicky ještě hodnocení pedagogů a hodnocení kvality vzdělávání pomocí dotazníků či jiných prostředků vypracovaných k tomuto účelu přímo na těchto součástech. Nejpracovanější metodika hodnocení je na ÚTRV; zde jsou s výsledky seznamováni také vedoucí pracovníci i vědecká rada ústavu.

## 9. Mezinárodní spolupráce ve vzdělávání

---

### 9.1 Smluvní spolupráce UJEP se zahraničními vysokými školami a institucemi

V roce 2001 měla UJEP podepsáno celkem 16 smluv se zahraničními partnery:

- Technische Universität Dresden, SRN
- Institut für ökologische Raumentwicklung e. V., Dresden, SRN
- Hochschule für Technik, Wirtschaft und Sozialwesen (FH) Zittau/Görlitz, SRN
- Hochschule für Technik und Wirtschaft Zwickau (FH), SRN
- Universität Dortmund, SRN
- Pädagogische Hochschule Freiburg, SRN
- György Bessenyei Institution of Higher Education in Nyíregyháza, Maďarsko
- The University of Oslo, Norsko
- Wyższa Szkoła Pedagogiczna w Częstochowie, Polsko
- Prírodovedecká fakulta Univerzity P.J. Šafárika v Košiciach, Slovensko
- The University of Karlstad, Švédsko
- The State University of New York College at Cortland, USA
- Faculty of Health and Human Science, University of Hertfordshire, Velká Británie
- The University of Huddersfield, School of Education, Velká Británie
- Akademia Pedagogiczna im. Komisji Edukacji Narodowej, Krakow, Polsko
- The University of Versailles Saint-Quentin-en-Yvelines, Francie

Na konci roku 2001 probíhala jednání o přípravě další univerzitní smlouvy se Státní vyšší odbornou školou ve Wałbrzychu Polsko.

Tyto univerzitní dohody jsou naplňovány v průběhu roku na jednotlivých součástech formou studentských a učitelských výměn, formou společně organizovaných konferencí, pracovních návštěv, seminářů, konzultací, exkurzí apod..

### 9.2 Zapojení UJEP do zahraničních programů

Univerzita byla v roce 2001 zapojena do mezinárodních programů SOCRATES, AKTION a INCO-COPERNICUS (viz 6.3.).

V roce 2001 vyjelo celkem 26 studentů a 12 učitelů (částečně mobility za akademický rok 2000/2001 a 2001/2002) na univerzity v Dortmundu, Drážďanech a Žitavě (SRN), v Salfordu, Londýně, Hatfieldu (UK), Veroně (I) a Kristianstadu (S). Od roku 2001 je novým partnerem Technická univerzita v Chemnitz (SRN). V listopadu 2001 byla podána další žádost ve formě institucionálního kontraktu o podporu celkem 35 studentských a 31 učitelských mobilit. Počet partnerů se rozšířil o Univerzitu Saint-Yvelines ve Versailles (F).

**AKTION Česká republika - Rakousko** je program na podporu spolupráce obou zemí ve vědě, výzkumu a vzdělávání. Katedra germanistiky Pedagogické fakulty UJEP má v rámci tohoto programu celkem tři projekty a financuje reciproční studentské exkurze ve Vídni a Ústí nad Labem (Literarisch-landeskundliche und didaktisch orientierte wissenschaftliche Exkursion von Studentinnen und Studenten der PF UJEP in Ústí nad Labem nach Wien,

Teilpraktikum für DaF - Studentinnen und Studenten der Universität am Germanistikinstitut der PF UJEP in Ústí nad Labem, Wissenschaftliche Austauschexkursion von Lehrerstudenten der UJEP Ústí nad Labem und der PÄDAK Linz mit interkultureller und literaturdidaktischer Zielsetzung).

### Programy EU pro vzdělávání a přípravu na povolání

Program	Sokrates- Erasmus	Sokrates				Leonardo
		Comenius	Grundtvig	Lingua	Minerva	
Počet projektů	-	-	-	-	-	-
Počet vyslaných studentů	26	-	-	-	-	-
Počet přijatých studentů	5	-	-	-	-	-
Počet vyslaných ak. pracovníků	14	-	-	-	-	-
Počet přijatých ak. pracovníků	7	-	-	-	-	-

### Ostatní programy

Program	Ceepus	Aktion	Ostatní
Počet projektů	-	2	5
Počet vyslaných studentů	-	69	7
Počet přijatých studentů	-	64	4
Počet vyslaných ak. pracovníků	-	5	9
Počet přijatých ak. pracovníků	-	4	6

Pozn.: Ve sloupci Ostatní jsou uvedeny všechny programy UJEP, které není možno jinak zařadit.

### Další studijní pobyty v zahraničí

Program	Vládní stipendia	Přímá meziuniverzitní spolupráce	
		v Evropě	mimo Evropu
Počet vyslaných studentů	-	7	2
Počet přijatých studentů	-	57	-
Počet vyslaných ak. pracovníků	6	13	-
Počet přijatých ak. pracovníků	-	26	4

### 9.3 Ostatní zahraniční výjezdy v roce 2001

K ostatním zahraničním výjezdům studentů a akademických pracovníků univerzity patří dále účast na kongresech, konferencích, workshopech, výstavách, exkurzích aj. Celkové počty uvádí následující tabulka:

<b>UJEP</b>	<b>Výjezdy</b>	<b>Přijetí</b>
<b>Studenti</b>	413	113
<b>Akad. pracovníci</b>	207	88

## 10. Činnost dalších součástí UJEP

---

### 10.1 Ústav slovansko-germánských studií

#### Granty a projekty

Úspěšně proběhl první rok tříletého grantu GAČR „Gotické umění v severních Čechách“ (č. 4008/010092), ve spolupráci s Muzeem města Ústí nad Labem a Ústavem pro dějiny umění FF UK Praha.

Pracovníci ústavu participují na výzkumném záměru PF „Severozápadní Čechy na prahu třetího tisíciletí“, téma – Multikulturní společnost v 19. a 20. století. Ústav je dále zapojen do grantového úkolu PF „Proměny ve výuce v souvislosti se společenskými změnami“, téma – Německé pověsti z Čech, jejich české překlady a využití.

#### Příhraniční projekty

- pokračoval stavebně-historický průzkum česko-saského prostoru ve spolupráci s IBE Pirna, TU a Nadace Brücke/Most Dresden, Westsächsische Hochschule Zwickau: proběhlo 3. kolokvium „Vergleichende historische Stadtforschung im böhmisch-sächsischen Raum“ v Drážďanech 14. – 16. 6. 01
- pokračovala spolupráce se Sächsische Akademie für Lehrerfortbildung Meißen:
- nově vznikl projekt v Brodu nad Tichou (přestavba bývalé fary na kontaktní a výstavní středisko) ve spolupráci s Českým kulturním centrem Mnichov a univerzitou v Pasově s podporou Česko-německého fondu budoucnosti: proběhl společný seminář našich a německých studentů k „Oral History“ 26.-29. 9.01

#### Konference

- VII. Ústecké historické kolokvium „Deutsches Barock in den böhmischen Ländern und das sgn. zweite Barock im 19. Jh.“, Ústí 19. – 20. 4. 01, ve spolupráci s Ústavem mezinárodních studií FSV UK Praha, brněnskou pobočkou Rakouského ústavu pro východní a jihovýchodní Evropu a místními institucemi.
- Výroční zasedání Společnosti pro dějiny Němců v Čechách, Ústí n.L. 19. 4. 01 (předsedkyní znovu zvolena Dr. Kaiserová).
- Sympozium „Barokní sochařství a malířství v severozápadních Čechách“, Ústí nad Labem 23. – 25. 5. 01, ve spolupráci s Památkovým ústavem a Muzeem města Ústí nad Labem.
- Zasedání mezivládní Česko-slovenské komise historiků, téma „Německý faktor v česko-slovenských vztazích“, Ústí nad Labem 5. – 6. 11. 01 (ústav zajišťoval setkání s primátorem, exkursi po městě, společenský večer).

#### Publikace

(viz kap. 11. 2. UJEP)

#### Jazykový kurs

Jubilejní 10. ročník kursu češtiny pro Němce „Colloquia Ustensia“, ve spolupráci s Ackermann-Gemeinde, se konal 19. 8. – 1. 9. 01 v Ústí nad Labem pod heslem „Deset let CU – deset stupňů k porozumění“, s bohatým kulturně-spoolečenským programem a dosud s největší účastí.



## **Výstava**

Muzeum města Ústí nad Labem ve spolupráci se Sudetoněmeckým domem Mnichov uspořádalo výstavu na téma „Co nám doma chutnalo“.

## **Prezentace knih**

- duben 2001 Muzeum města Ústí nad Labem – Bedřich Rohan, Ústecký šoulet (Memorabilia ustensis 2), ve spolupráci s archivem a muzeem města Ústí nad Labem
- listopad 2001 ÚSGS – Sborník k sedmdesátinám doc. Ctirada Kučery - ředitele ÚSGS

## **Další významné akce s účastí ÚSGS**

- Mnichov, Collegium Carolinum – 5. setkání bohemistů
- Bratislava, zasedání Česko-německé komise historiků
- Jihlava, Ackermann-Gemeinde a Nadace B. Bolzano – 10. česko-německá konference
- Ústí nad Labem, propagační cyklu k EU-školská a vzdělávací soustava
- Praha, KU sdružení ANTIKOMPLEX – Kadaňský masakr
- Pasov, univerzita – semináře pro německé Studenty
- Petrohrad, univerzita – 3. slovanská čtení
- Mnichov, České kulturní centrum – diskusní večer o J. Pfitznerovi
- Praha, Státní svátek Rakouské republiky
- Praha, ČAV – mezinárodní sympozium o B. Bolzanovi
- Praha – 10 let Ackermann-Gemeinde v Čechách

## **10.2 Centrum informatiky**

Centrum informatiky Univerzity J. E. Purkyně v Ústí nad Labem (dále jen CI UJEP) je pracoviště zajišťující informatizaci vědecko-výzkumné a pedagogické činnosti a administrativy UJEP, poskytuje služby informačních technologií pro akademické a vzdělávací činnosti. Centrum informatiky nezajišťuje výuku. V závěru roku 2001 odborná komise jmenovaná rektorem UJEP zahájila práci na dokumentu „Koncepce využívání informačních a komunikačních technologií na UJEP 2002 až 2004“. K činnosti Centra informatiky se vyjadřuje Rada pro informatizaci UJEP.

Centrum informatiky spravuje všechny servery univerzitní sítě. V roce 2001 byla provedena výměna severu pf.ujep.cz a rek.ujep.cz za výkonnější stroje. Oba nové servery jsou značkové od firmy IBM. Součástí projektu FRVŠ „Videoserver UJEP“ bylo pořízení a zprovoznění univerzitního videoserveru (značkový stroj firmy SGI se specializovaným softwarem MediaBase).

V roce 2001 Centrum informatiky na nejzatíženějších místech lokálních sítí jednotlivých fakult a ústavů nahradilo HUBy s porty 10Mbps za HUBy s porty 10/100Mbps nebo za switche s porty 10/100Mbps. Byl podán projekt FRVŠ na vysokorychlostní vertikální optický páteřní systém a vybudování dalších přípojných míst v objektu Hoření se sídlem kolejí, části PF a rektorátem. Řešení projektu se předpokládá po schválení FRVŠ v roce 2002.

Centrum informatiky spolupracuje s Magistrátem města Ústí nad Labem v oblasti vybudování městské počítačové sítě. Pracovníci CI se zúčastňují konferencí se zaměřením na ICT, jedna z nejvýznamnějších byla RUFIS'01 v Plzni. V roce 2001 pracovníci CI zpracovali návrh projektu FRVŠ na vybudování síťové infrastruktury studentských kolejí v objektu Hoření 13.

Pracovníci CI se podílejí na investičních rozvojových projektech UJEP v oblasti ICT. V roce 2001 se řešil investiční záměr „Vysokorychlostní MAN síť UJEP“, 2. rok řešení projektu vybudování páteřních optických tras univerzitní sítě, viz kapitola 5.1. této zprávy. V roce 2001 bylo instalováno bezpečnostní zařízení prostor v objektu České mládeže. Instalace zařízení byla velmi nutná pro ochranu drahých zařízení centrálního uzlu sítě a serverového centra a pro ochranu všech databází s daty uloženými na těchto strojích výpočetní techniky. Centrum informatiky řešilo projekt 0726 „Videoserver UJEP“, který je přístupný na internetové adrese <http://video.ujep.cz>, včetně dokumentace.

### **10.3 Knihkupectví**

Prodej skript, odborných a vědeckých publikací a sborníků pro studenty i akademické pracovníky zabezpečuje univerzita ve vlastním knihkupectví. Současně je pro veřejnost prodávána odborná literatura, beletrie a poezie.

## 11. Další aktivity vysoké školy

---

### 11.1 Vztah s veřejností

Univerzita věnovala výrazně větší pozornost vztahům s veřejností a své propagaci. Byla posílena komunikace s místními, regionálními i celostátními deníky, televizními studií a rozhlasovými stanicemi. Díky ustanovení nové funkce vedoucí sekretariátu rektora, která se stala zároveň tiskovou mluvčí univerzity, byly médiím podávány objektivní informace, které aktuálně mapovaly harmonogram roku 2001 i významné akce na univerzitě. Univerzita byla v médiích prezentována pozitivně.

Změněný postoj univerzity k médiím měl za následek zvýšený zájem veřejnosti o dění na univerzitě. Univerzita pronikla do hlubšího povědomí obyvatel regionu a nastoupila cestu k zviditelnění města Ústí nad Labem jako univerzitního sídla.

### 11.2 Vydavatelská činnost

V roce 2001 bylo v rámci ediční činnosti UJEP vydáno celkem 59 publikací, zahrnujících skripta, sborníky, monografie i katalogy výstav. Z toho v edici Acta Universitatis Purkynianae bylo vydáno 12 titulů. Na univerzitě byla vydávána tři periodika o celkovém nákladu 2 350 výtisků: Ergo, 2x ročně; Strojírenská technologie, čtvrtletně; Manufacturing technology, 1x za rok.

V univerzitní edici **ACTA UNIVERSITATIS PURKYNIANAE** byly v roce 2001 vydány následující publikace:

ed. Zahálka, J.	Lokální agenda v České republice a ve Spolkové republice Německo / Lokalagende 21 in der Tschechische Republik und in der Bundesrepublik Deutschland
ed. Hajer, J.	Studia biologica V
Plocki, A.	Pravděpodobnost kolem nás
Kvapil, J.	Ze zahrádky do zahrady aneb od Hortulu animae k Štěpné zahradě Martina z Kochemu
ed. Kaiserová, K.	Sborník k sedmdesátinám Doc. Ctirada Kučery, CSc
ed. Čechová, M., Peřina J.	Konec a začátek v jazyce a v literatuře
ed. Rys, J.	Czech-polish Mathematica School
ed. Blažková, M.	Výzkum antropogenních zátěží v severočeském regionu a v regionech Slovenska
Pešek, P.	Podpora rozvoje problémových regionů a předvstupní pomoc Evropské unie
Horkel, V.	Transformace školní tělesné výchovy
Farský, M., Ritschelová, I., Vomáčková, H.	Životní prostředí z pohledu účetnictví
Christovová, V., Hejna, D., Šimsa, M.	Problém dějinnosti ve fenomenologii a hermeneutice

## 11.3 Ediční činnost součástí UJEP

### Fakulta sociálně ekonomická

ed. Vajdová, Z.	Volby do zastupitelstva Ústeckého kraje 2000
ed. Šásek, M.	Regional Interests in the Region od Ústí n. L.
Hrach, K.	Statistika pro sociální práci

### Fakulta užitého umění a designu

Klimeš, S.	Porta Bohemica – Řehlovice 2001
Linaj, E.	Miroslav Prošek
Klimeš, S.	Cortland říjen/listopad 2000
Procházka, V.	Ladislav Kolář
Feller, L.	Vizuální komunikace

### Fakulta životního prostředí

Rýznarová, M.	Analytické výpočty
Seják, J.	Syntéza ekonomik přírodních zdrojů a životního prostředí : ekonomické hodnocení životního prostředí
Semorádová, E.	Základy ekologie

### Pedagogická fakulta

Dytrtová, K.	Celostní vnímání – tvar, zvuk, barva a gesto
Kolský, v., Kolská, Z.	Složení roztoků a stechiometrické výpočty. (Řešené úlohy)
Celerová, J.	Ruština pro hospodářskou praxi. (Ekonomické texty pro bakaláře)
Kolář, Z., Raudesnká, V., Frühaufová, V.	Didaktické znalosti a dovednosti učitelů. Co by měl učitel znát a co by měl umět
Kvapil, J.	Čítanka německé barokní literatury z českých zemí. Anthologie der deutschen Barockliteretur aus böhmischen Ländern
Kopka, J.	Teorie grup a dalších algebraických struktur
Trpišovská, D., Vacínová M.	Základy psychologie
Brožek, J.	Glosy k výtvarné výchově
Bláha, L.	Tchoukball
Skokan, L	Politicko geografický a geopolitický úvod do regionální geografie
Kunc, S., Králík, J.	Sbírka úloh z mechaniky
ed. Radvanovský, Z.	Mimořádný lidový sud v okresech Liberec a Litoměřice v letech 1945 – 1948
ed. Pyšný, L., Bláha, L.	Pohyb a výchova
Michálek, M.	Miloš Michálek průřez
Popovič, M.	Algoritmy v hudební nauce a harmonii
Müllerová, L.	Biologie člověka a zdravotní prevence
ed. Kubátová, D.	Primární prevence sociálně patologických jevů v pedagogické praxi „4“.

Šikulová, R., Müllerová, L.	Cvičebnice obecné didaktiky pro studenty učitelství
ed. Kurková, M.	Odborný jazyk na pedagogických a filozofických fakultách v ČR a SR
Müllerová, L., Doulík, P.	Vybrané kapitoly ze školského managementu
Brožek, I., Hrabáková, M.	Bibliografie diplomových prací týkajících se Ústí nad Labem
ed. Rys, P.	Letní škola učitelů matematiky a fyziky 2001
ed. Chvátalová, A.	Regionální výzkum krajiny. Sborník geografických prací
Šik, V.	Psychologické využití her a technik při práci se skupinou
Popovič, M., Šimková, K.	K problematice doprovodu lidové písně
ed. Rys, P., Zhouf, J.	MAKOS 2001
Pečivová, M.	Biochemická cvičení
Zimová, L.	Cvičení a úkoly ze skladby
ed. Müllerová, L.	Změny ve výuce v souvislosti s proměnami společnosti

### Ústav techniky a řízení výroby

Bulletin vědeckých, výzkumných a pedagogických prací ústavu za rok 2000

ed. Holešovský, F., Soukup, J., Straka, M.	Sborník kongresu ICPM 2001
Bílík, O., Mádl, J.	Trvanlivost břitů a provozní spolehlivost obráběcího nástroje
ed. Křivský, D.	Knihovnička strojírenské technologie I/2001
Straka, M., Vodička,	I. Reprezentativní publikace ÚTRV

### Ústav slovansko-germánských studií

ed. Kaiserová K.	Němci v českých zemích /Die Deutschen in den böhmischen Ländern/ – Zprávy Společnosti pro dějiny Němců v Čechách /Mitteilungen der Gesellschaft für die Geschichte der Deutschen in Böhmen/
ed. Hrubá, M., Hrubý, P.	Renesanční sochařství a malířství v severozápadních Čechách

Sborníky z kolokvií o reflexích roku 1945 a německém baroku v Čechách

## 11.4 Významné konference, semináře, výročí

### UJEP

- oslavy 10. výročí založení UJEP  
Termín: 2. – 3. 10. 2001

### Fakulta sociálně ekonomická

- Ekonomika neziskového sektoru a rozvoj regionu  
Termín: 26. 4. 2001
- Regionální zájmy v Ústeckém kraji a regionální analýzy (účast hostů z Velké Británie, Polska a představitelů veřejné správy)  
Termín: 12. – 14. 10. 2001

### **Fakulta užitého umění a designu**

- Porta Bohemica 2001 – mezinárodní workshop  
Termín: 3. – 8. 5. 2001
- Mezinárodní keramické sympozium 2001 v Dubí  
Termín: 18. – 29. 6. 2001
- Nová média Cheb 2001  
Termín: 14. – 21. 10. 2001
- Proudění / Strömungen – česko německé výtvarné sympozium  
Termín: 3. 16. 11. 2001
- Interdisciplinární workshop se zahraniční účastí o grafickém zpracování fototechnik  
Termín: 5. – 13. 11. 2001
- Celostátní seminář se zahraniční účastí o grafickém designu  
Termín: 19. – 23. 11. 2001
- Pecní seminář Dubí se zahraniční účastí  
Termín: 22. – 24. 11. 2001

### **Fakulta životního prostředí**

- Elektronická konference „Ekologizace průmyslu V” v Ústí nad Labem  
Termín: duben 2001
- Elektronická konference spolu s Technickou univerzitou ve Zvolenu pod názvem „Výzkum antropogenních zátěží v severočeském regionu a v regionech Slovenska”  
Termín: květen 2001

### **Pedagogická fakulta**

- Plasma-based Products and Processes  
Termín: 9. 2. 2001
- Využívání elektronických textových databází ve výuce cizích jazyků  
Termín: 17. – 18. 4. 2001
- The Eight Czech-Polish Mathematical School  
Termín: 4. – 7. 6. 2001
- Odborný jazyk na pedagogických a filozofických fakultách v ČR a SR  
Termín: 11. 9. 2001
- Změny výuky literatury v souvislosti se současnými tendencemi proměn společenského života  
Termín: 27. 9. 2001
- MAKOS 2001  
Termín: 10. – 13. 10. 2001
- V. mezinárodní sympozium o sborovém zpěvu "Cantus choralis 2001"  
Termín: 10. - 13. 10. 2001
- Změny ve výuce v souvislosti s proměnami společnosti  
Termín: 25. 10. 2001

### **Ústav techniky a řízení výroby**

- Mezinárodní kongres ICPM '01 (účast 9 evropských zemí).  
Termín: 5. – 7. 9. 2001

## 11.5 Cena rektora

Od roku 2001 je ke dni narození J.E.Purkyně dne 17.12. udělována cena rektora pro zaměstnance a studenty UJEP za mimořádné výsledky v oblasti vědecké, výzkumné, umělecké a tvůrčí činnosti. Udělení ceny je spojeno s finanční odměnou pro oceněného.

### Cena rektora za vědeckou a výzkumnou činnost

Cena rektora UJEP za vědeckou a výzkumnou činnost je udělována akademickým pracovníkům UJEP jako ocenění za mimořádné výsledky v oblasti vědeckých a výzkumných aktivit

**1. místo - doc. RNDr. Stanislav Novák, CSc.** za výzkumné a vývojové aktivity. Byl nebo je řešitelem a spoluřešitelem řady projektů. Zároveň je hlavním řešitelem výzkumného záměru – Studium aktivního plazmatu, plazmochemických technologií, produkovaných vrstev a jejich vlastností.

**2. místo - prof. PhDr. Dobrava Moldanová, CSc.** za tvůrčí práci v oboru Česká literatura 20. století, publikační aktivity a aktivity v oblasti organizace mezinárodních konferencí.

**3. místo - doc. RNDr. Jaromír Hajer, CSc.** za významné výsledky dosažené v oblasti arachnologie. Byl a je řešitelem mnoha projektů, s jejichž pomocí se mu podařilo vybudovat v rámci katedry špičkové pracoviště.

### Cena rektora za uměleckou činnost

Cena rektora UJEP za uměleckou činnost je udělována akademickým pracovníkům UJEP jako ocenění za mimořádné výsledky v oblasti uměleckých aktivit.

**1. místo - prof. Michálek** jeden z nejvýznamnějších grafiků v ČR za svou uměleckou i pedagogickou profesionalitu, pro kterou je vnímán svými studenty a kolegy jako významná osobnost ve vysokoškolském a uměleckém světě.

**2. místo - doc. Kuželka** umělecký vedoucí Dívčího komorního sboru Pedagogické fakulty, který velmi úspěšně reprezentuje naši univerzitu. Sborové těleso se výrazně zapsalo do českého i zahraničního sborového hnutí.

### Cena rektora pro studenty a absolventy za mimořádné výsledky v umělecké a tvůrčí činnosti

Cena rektora UJEP pro studenty a absolventy studia ve studijním programu je udělována studentům a absolventům bakalářského, magisterského nebo doktorského studia za mimořádné výsledky ve výzkumné, vývojové, umělecké nebo další tvůrčí činnosti.

**1. místo - Faigl Václav**, student katedry společenských věd Pedagogické fakulty; **Máslová Petra**, studentka katedry společenských věd Pedagogické fakulty; **Podlesná Táňa**, studentka katedry společenských věd Pedagogické fakulty; **Baťková Zuzana**, studentka ateliéru designu a grafiky Fakulty užitého umění a designu; **Hanek Jiří**, student ateliéru designu a grafiky Fakulty užitého umění a designu; **Brodiová Sylvie**, studentka ateliéru designu a grafiky Fakulty užitého umění a designu za uspořádání filmového festivalu „Festiváleček“, který získal řadu pozitivních ohlasů v rozhlase a v denním tisku.

**2. místo - Ing. Uhlířová Lenka**, absolventka Fakulty životního prostředí za aktivní účast na projektové činnosti fakulty a za její publikační činnost

**3. místo - Jaček Daniel**, student katedry výtvarné výchovy Pedagogické fakulty za uměleckou činnost, která je vnímána jako výrazný přesah studentských aktivit a vzorovou reprezentaci univerzity.

#### **Mimořádná cena rektora za vědeckou a výzkumnou činnost**

PhDr. Ivu Brožkovi za mimořádné aktivity v oblasti získávání projektů, a to jak projektů evidovaných v centrální evidenci projektů, tak i projektů z Fondu rozvoje vysokých škol.



## 12. Péče o studenty

---

### 12.1 Ubytovací zařízení UJEP

Pro akademický rok 2001-2002 činila ubytovací kapacita celkem 1.801 lůžko.

název koleje	adresa	ubytovací kapacita pro studenty
K 1	Klíšská 979/129	455
K 2	Klíšská 979/129	362
K 3	Jateční 1002/20	460
K4 A	Čajkovského 1837	71
K4 B	Čajkovského 2207	49
K4 C	Čajkovského 1822	28
K 5	Na okraji 1003	196
K 6	Hoření 13	180
<b>Celkem</b>		<b>1801</b>

Pro akademický rok 2001 – 2002 přijala Správa kolejí a menz celkem 2 360 žádostí o ubytování. Vzhledem k ubytovací kapacitě kolejí UJEP 1 801 lůžko nebylo možno k zahájení zimního semestru vyhovět 559 studentům. Dojezdová vzdálenost činila 110 km a více. Během měsíce října bylo na odmítnutá lůžka ubytováno 196 studentů. Ke dni 23. 10. 2001 byl zrušen pořadník a k 30. listopadu 2001 bylo ubytováno dalších 47 studentů, což znamená stanovení počtu nevyřízených žádostí k tomuto datu na 316.

**Počty ubytovaných resp. neubytovaných studentů rozdělených dle jednotlivých fakult:**

	UBYTOVANÍ	NEUBYTOVANÍ
<b>PF</b>	<b>1240</b>	<b>394</b>
<b>FŽP</b>	<b>199</b>	<b>30</b>
<b>FSE</b>	<b>308</b>	<b>113</b>
<b>FUUD</b>	<b>54</b>	<b>22</b>
<b>Celkem</b>	<b>1801</b>	<b>559</b>

**Počty žádostí o ubytování v minulých letech:**

ROK	CELKOVÝ POČET ŽÁDOSTÍ	UBYTOVANÍ	NEUBYTOVANÍ
<b>1999 – 2000</b>	<b>2365</b>	<b>1769</b>	<b>596</b>
<b>2000 – 2001</b>	<b>2301</b>	<b>1801</b>	<b>500</b>
<b>2001 - 2002</b>	<b>2360</b>	<b>1801</b>	<b>559</b>

Z výše uvedené tabulky vyplývá, že ubytovací kapacita je k uspokojení poptávky o ubytování v kolejích nedostačující. Během posledních tří akademických roků je zájem víceméně na konstantní výši, stejně jako počet lůžek. Tento problém by měl vyřešit plánovaný výkup objektu ubytovny a s tím spojené zvýšení ubytovací kapacity.

Cena za ubytování ve vysokoškolské koleji byla stanovena od 1.července 2001 následovně. Cena za lůžko pro studenty zůstala nezměněna, ke změně došlo v ceně za ubytování zaměstnanců univerzity, hostů a ostatních.

Kolej	buňkový typ - samostatné sociální zařízení -		základní typ - společné sociální zařízení -	
	lůžko/měsíc	lůžko/den	lůžko/měsíc	lůžko/den
<b>K1 Klíšská ul.:</b> - dvoulůžkový pokoj - třílůžkový pokoj	850,-- 800,--	28,-- 27,--		
<b>K2 Klíšská ul.:</b> - dvoulůžkový pokoj	900,--	30,--		
<b>K3 Jateční ul.:</b> - dvoulůžkový pokoj	900,--	30,--		
<b>K4 Vaňov :</b> - dvoulůžkový pokoj - třílůžkový pokoj - vícelůžkový pokoj			600,-- 550,-- 500,--	20,-- 18,-- 17,--
<b>K5 Na Okraji:</b> - dvoulůžkový pokoj - třílůžkový pokoj	900,-- 800,--	30,-- 27,--		
<b>K6 Hoření ul.:</b> - třílůžkový pokoj	800,--	27,--		
<b>Krátkodobé ubytování: /standartní vybavení pokoje/</b> - studenti - zaměstnanci - externí zaměstnanci - hosté, ostatní		65,-- 90,-- 90,-- 150,--		
<b>Krátkodobé ubytování: /vyšší standart pokoje/</b> - zaměstnanci - externí zaměstnanci - hosté, ostatní		90,-- 90,-- 250,--		
Dlouhodobé ubytování Hoření, Klíšská, Jateční ul.: - zaměstnanci	900,--			

### Kritéria pro udělování ubytovacích míst

Žádosti o ubytování se posuzují komplexně podle následujících kritérií:

- vzdálenost a časová náročnost na dojíždění z místa trvalého bydliště
- respektování kolejního řádu UJEP a chování v předchozích obdobích, kdy byl student na koleji ubytován
- platební morálka v předchozích obdobích, kdy byl student na koleji ubytován
- sociální a rodinné poměry
- zdravotní důvody potvrzené lékařem
- délka doby studia: žádost studenta, studujícího déle než je doporučená délka studia, bude posuzována až v posledním ubytovacím kole
- popř. jiné závažné důvody

Správa kolejí a menz úzce spolupracuje se zástupci studentů ubytovaných v kolejích UJEP – Kolejní radou. S Kolejní radou jsou projednávány otázky související s přidělováním lůžek studentům, dále připomínky či náměty studentů k provozu kolejí a kvalitě poskytovaných služeb. Kolejní rada je seznamována s hospodařením SKM. KR zasedala v roce 2001 1x měsíčně a v případě potřeby i častěji.

V roce 2001 probíhala, vedle jiného, další etapa revitalizace koleje K1: výměna starého a poškozeného nábytku novým. Během letních prázdnin 2001 bylo dokončeno dalších pět pater, čímž bylo vybaveno celkem deset podlaží ze třinácti.

## 12.2 Stravovací zařízení UJEP

V roce 2001 bylo uvařeno v menze celkem 87 032 hlavních jídel. Výroba jídel probíhala ve varně menzy M1 v Klíšské ulici. Výdej jídel a tím i stravování studentů zajišťovala dvě výdejní místa: v Klíšské ulici a v budově rektorátu v ulici Hoření, kam bylo jídlo dováženo.

Od 5. února 2001 se v menzách začaly k obědu podávat 3 druhy jídla v rozdílné cenové hranici, a sice 16,- Kč, 17,20 Kč a 22,- Kč. Cena večeří zůstala zachována ve výši 17,20 Kč.

Od počátku zimního semestru akademického roku 2001 – 2002 přešla i menza M2 v Hoření ulici k užívání kreditního stravovacího systému.

### Počty vydaných jídel v menze v minulých letech:

ROK	STUDENTI	ZAMĚSTNANCI	OSTATNÍ (DČ, EHČ)	CELKOVÝ POČET JÍDEL
1999	oběd: 55 249	oběd: 17 717		
	večeře: 9 164			
	celkem: 64 413	celkem: 17 717	celkem: 31 304	celkem: 113 434
2000	oběd: 57 814	oběd: 17 036		
	večeře: 12 052			
	celkem: 69 866	celkem: 17 036	celkem: 4 097	celkem: 90 999
2001	oběd: 59 874	oběd: 15 175		
	večeře: 7 361			
	celkem: 67 235	celkem: 15 175	celkem: 4 622	celkem: 87 032

Z tabulky je patrné, že celkový počet jídel v menze klesá. Neklesá však počet vydaných obědů studentům. Zde je evidentní stoupající tendence. Klesající počet jídel je dán zrušením zajišťování podnikového stravování cizích strávníků a úbytkem vydaných obědů zaměstnancům. Tento trend by se měl zastavit, resp. změnit plánovaným oživením stravování: zavedením dělené stravy – možnost samostatného odběru polévky i samostatného odběru hlavního jídla, zavedením doplňkového prodeje – prodej salátů, cukrovinek, minerálních vod apod.

## Péče o studenty – ubytování, stravování

Vysoká škola: Univerzita J. E. Purkyně			
Lůžková kapacita kolejí VŠ celková	1819		
Počet lůžek určených k ubytování	1801		
Počet lůžek k ubytování zaměstnanců	18		
Počet lůžek k příležitostnému ubytování hostů školy	-		
Počet lůžek v pronajatých zařízeních	-		
Počet podaných žádostí o ubytování v příslušném akademickém roce	2360		
Počet kladně vyřízených žádostí o ubytování k 31. 10. příslušného akademického roku	1997		
Výše kolejného v Kč za 1 měsíc podle kategorií	studenti	zaměstnanci VŠ	ostatní
A – buňkový systém B – vícelůžkové pokoje C – ostatní	viz ceník	viz ceník	viz ceník
Výše stravného v Kč za 1 hlavní jídlo	studenti	zaměstnanci VŠ	ostatní
	16,- Kč 17,20 Kč 22,- Kč	16,- Kč 17,20 Kč 22,- Kč	
Počet hlavních jídel vydaných v příslušném akademickém roce celkem	studenti	zaměstnanci VŠ	ostatní
	67 235	15 175	4 622

Celkové finanční prostředky vložené na ubytování a stravování:

- a) z dotace: 17 549tis. Kč
- b) vlastní: 15 296tis. Kč

### 12.3 Poskytovaná stipendia

Na UJEP se vyplácí jednak prospěchová, jednak mimořádná stipendia. Souhrnný přehled vyplacených stipendií za rok 2001 je uveden v následujících tabulkách. Mimo tato stipendia jsou udělována šesti nejlepším studentům UJEP následující stipendia: stipendium primátora města Ústí n.L. (20 000 Kč), čtyři stipendia starostů městských obvodů v Ústí n.L. (po 10 000 Kč) a stipendium starosty města Trmice (5 000 Kč). Tato stipendia byla slavnostně předána současně s Cenami rektora.

Stipendium primátora města Ústí nad Labem obdržel David Püschel z Fakulty životního prostředí, stipendia starostů městských obvodů obdrželi: Martin Brzóska z Pedagogické fakulty, Lada Hájková z Fakulty sociálně ekonomické, Jaroslava Příhodová z Fakulty užitého umění a designu a Radim Slovák z Fakulty užitého umění a designu. Stipendium starosty města Trmic obdržela Lenka Maděrová z Fakulty životního prostředí.

Stipendia poskytovaná studentům UJEP v roce 2001:

	Z dotace MŠMT	Ostatní zdroje	Stipendijní fond	Celkem Kč
<b>Stipendia celkem:</b> (z doplňujících údajů)	<b>1 680 731</b>	<b>1 151 039</b>	<b>1 098 787</b>	<b>3 930 557</b>
<b>v tom: prospěchová</b>	0	0	225 200	225 200
<b>mimořádná</b>	1 285 693	1 151 039	772 587	3 209 319
<b>mimořádná - sociální</b>	22 000	0	61 000	83 000
<b>mimořádná - doktorská studia</b>	309 398	0	40 000	349 398
<b>mimořádná - pom. věd. síly</b>	63 640	0	0	63 640

Fakulta, ústav	Počet studentů		Rozsah Kč
	Absolutní	% <sup>*)</sup>	
<b>PF</b>	259	5,35	500 - 10 000
<b>FSE</b>	4	0,08	5 000 - 12 000
<b>FŽP</b>	37	0,76	250 - 8 000
<b>FUUD</b>	64	1,32	250 - 10 000
<b>UJEP-ÚTRV</b>	6	0,12	1000 - 5 000
<b>Rektorát</b>	6	0,12	1 000 - 2 500
<b>UJEP celkem</b>	<b>376</b>	<b>7,76</b>	<b>250 - 12 000</b>

*\*) vztaženo na celkový počet studentů prezenční formy studia*

## 12.4 Informační a poradenské služby

V měsíci lednu organizovala univerzita na všech fakultách a na Ústavu techniky a řízení výroby Den otevřených dveří, na kterém byly podávány informace o možnostech studia, o počtu přijímaných na jednotlivé obory studia, o přijímacích zkouškách a dalších aspektech přijímacího řízení pro akademický rok 2001/2002. Pozvánky na tuto akci byly zaslány všem středním školám v obou severočeských krajích a též dalším vybraným středním školám v ČR, jejichž absolventi studují na naší univerzitě. Přílohou pozvánek byly informace o otevíraných studijních programech a oborech, určené jednak výchovným poradcům, jednak studentům, kteří se nemohli Dne otevřených dveří zúčastnit. Informace o této akci byly publikovány v denním tisku, Českém rozhlasu v Ústí nad Labem i v regionálním televizním vysílání.

Veškeré informace o přijímacím řízení, včetně výsledků přijímacích zkoušek, byly zveřejněny též na www stránkách UJEP a na úředních deskách fakult a ústavů. Pro zahraniční studenty byly veškeré informace týkající se studia na UJEP dostupné nejen na www stránkách univerzity, ale také např. v publikaci „Higher Education in the Czech Republic – Guide for Foreign Students“, kterou pravidelně vydává Centrum pro studium VŠ.

Zahraniční oddělení univerzity korespondovalo se zahraničními zájemci o studium a zpracovávalo pro ně podrobnější informace spojené se studiem na UJEP a pobytem v ČR.

Tak, jako každoročně, i v roce 2001 se UJEP zúčastnila veletrhu pomaturitního vzdělávání GAUDEAMUS, což je první oficiální seznámení středoškolských studentů s nabídkou vysokých škol pro další akademický rok. Další podrobné informace o studijních programech, otevíraných oborech a podmínkách pro přijetí ke studiu byli zveřejněny v týdeníku Učitelské noviny v dvojčísle 39-40 z 13. 11. 2001 a v publikaci „Jak na vysokou školu“.

Pro zajištění institucionálního zázemí poradenských služeb, jejich koordinaci a jednotnou koncepci byl realizován projekt FRVŠ - Univerzitní poradenské centrum. Původně roztržité poradenské služby realizované částečně studijními odděleními a jednotlivými akademickými pracovníky v rámci kateder a ústavu, odděleními pro zahraniční vztahy a Vysokoškolskou poradnou FSE, orientovanou však převážně na studenty studijního programu Sociální politika a sociální práce, tak dostaly institucionální zázemí. Založení Univerzitního poradenského centra schválil Akademický senát UJEP na svém zasedání dne 28.2. 2001. S termínem nástupu 1. 3. 2001 jmenoval rektor do čela centra vedoucího.

V rámci první etapy budování UPC byly rekonstruovány prostory v objektu v Brněnské ul. č. 2, vybaveny nábytkem a elektronikou a byly zajištěny diagnostické pomůcky pro práci psychologa, pedagoga a sociologa. Dále byly zpracovány webové stránky s informacemi pro uchazeče o studium, pro studenty UJEP a další zájemce.

Vysokoškolská poradna na FSE, které střídavě funguje od roku 1994, je organizačně začleněna pod katedru sociální práce a po proběhlé rekonstrukci prostor katedry nabízí tyto oblasti služeb:

- psychologické poradenství orientované na osobní problémy studentů
- sociální poradenství orientované na oblast sociálně-právní pomoci
- profesionální poradenství orientované na studijní problémy, informace o studiu na FSE a trh práce v oboru sociální práce
- supervize pro zařízení sociálních služeb, sociální pracovníky a další pomáhající profese.

Na ostatních součástech UJEP není poradenská služba institucionálně zakotvena.

## **12.5 Tělovýchovná, sportovní, umělecká a další činnost studentů**

### **Pedagogická fakulta UJEP**

Aktivní zapojení posluchačů do vědecké a umělecké činnosti jednotlivých kateder PF UJEP je součástí tradice fakulty. Studenti pracují jako studentské vědecké síly ve studovných kateder, zapojují se do odborných vědeckých programů kateder jako spoluřešitelé interních a externích grantů, především v rámci programů Fondu rozvoje vysokých škol. Výsledky své práce následně prezentují na fakultním Grantovém semináři a příspěvky z něj jsou uveřejněny ve sborníku fakulty. Studenti přispívají i do dalších odborných publikací a časopisů jak v rámci univerzity, tak i na mimouniverzitní úrovni. V některých případech studenti prezentují dosažené výsledky i formou posterů na mezinárodních konferencích. Na fakultě se koná každoročně soutěž SVOČ.

Katedra historie Pedagogické fakulty se ujala pořadatelsví celostátního kola Studentské vědecké konference – Historie 2001, kterého se zúčastnili mladí historici z osmi kateder a ústavů českých vysokých škol. Z Pedagogické fakulty byli úspěšnými účastníky Martin Veselý, který se s prací „Příspěvek k případům lynče amerických letců v severozápadní části

odtrženého pohraničí v letech 1944-1945“ umístil na druhém místě, a Michal Panáček, jehož práce „Pozdně gotické krovy kostela v Hostíkovicích“ byla oceněna jako pátá nejlepší.

Při katedře hudební výchovy pracovaly tři studentské sbory – Dívčí komorní sbor (40 studentek), Sbor posluchačů katedry hudební výchovy (90 studentů) a Chorea academica (32 studentů). Dívčí komorní sbor uskutečnil v rámci festivalu akademických sborů IF AS Pardubice dva samostatné koncerty, v rámci Mezinárodního sborového festivalu na Maltě tři koncerty, z toho jeden v metropoli a další na Gozu. Sbory Chorea academica i Dívčí komorní sbor se též představily na Mezinárodním sborovém festivalu Cantus Choralis, pořádaném v Ústí nad Labem. Při katedře hudební výchovy působil studentský komorní orchestr, který vystupoval na semestrálních koncertech a doprovázel pěvecké sbory a sólové zpěváky.

Studenti výtvarné výchovy se prezentovali na 14 samostatných výstavách a dalších 10 výstav se zúčastnili jako spoluautoři. Šest studentů se stalo držiteli Ceny Miroslava Proška a společně se představilo v Galerii E. Filly v Ústí nad Labem. Jeden student se zúčastnil 4. ročníku mezinárodní studentské soutěže Fenomén kniha a další talentovaní studenti pak 1. ročníku Sochařského sympozia mladých výtvarníků v Hošťce či 7. ročníku Mezinárodního hrnkového sympozia v Teplicích. Jednotlivě se studenti zapojili do výtvarného řešení interiéru Internetové kavárny v Ústí nad Labem či do humanizace prostor rehabilitačního oddělení Masarykovy nemocnice.

Významnou kulturní událostí se též stal třídenní filmový festival, dramaturgicky i organizačně připravovaný studenty katedry společenských věd PF a studenty FUUD.

Katedra tělesné výchovy Pedagogické fakulty uspořádala pro studenty UJEP (nad rámec svých výběrových kurzů) turnaje či přebory UJEP v řadě sportovních odvětví a disciplín - v atletice (skoku vysokém), basketbalu, volejbalu, malé kopané, lezení na umělé stěně, gymnastice aj. Studenti získali cenná umístění na oblastních přeborech a akademických mistrovstvích. Mezi největší úspěchy dosažené na Akademických mistrovství ČR patří umístění v atletice (třikrát 1. místo, jednou 2. místo, osmkrát 3. místo), v moderní gymnastice (1. a 2. místo), ve sportovní gymnastice mužů (3. místo) a ve volejbale mužů (4. místo).

### **Fakulta sociálně ekonomická**

Studenti se zapojili do sportovních aktivit organizovaných katedrou tělesné výchovy PF UJEP.

### **Fakulta životního prostředí**

23 studentů se podílelo na zpracování projektů řešených akademickými pracovníky fakulty jako pomocné vědecké síly. Studenti dále zajišťovali aktualizaci www stránek fakulty, spoluzajišťovali chod laboratoří, učeben výpočetní techniky, knihovny apod.

### **Fakulta užitého umění a designu**

Studenti se pravidelně účastní různých soutěží a výstav. V roce 2001 jsou to tyto akce:

- 11. Memoriál pana Proška v Ústí nad Labem, 16 studentů
- Májový Jarmark v Zubrnicih, 20 studentů
- Porta Bohemica v Řehlovicích, 4 studenti
- Plenér Hořice, 8 studentů
- Nová Média 2001 v Chebu, 8 studentů
- Vánoce v Atriu v Ústí nad Labem, 18 studentů

## **Ústav techniky a řízení výroby**

Na ústavu je podporována tvořivá a zájmová činnost studentů v oblasti vědy a techniky. Studenti jsou zapojováni do činnosti ústavu jako pomocné vědecké síly v rámci jeho výzkumných a vývojových aktivit. Ústav pořádá každoročně sportovně společenské setkání akademické obce, v roce 2001 se tato akce uskutečnila v květnu.

## **Správa kolejí a menz**

### Sportovní činnost

V areálu vysokoškolských kolejí na Klíši mají studenti možnost sportovního vyžití v tělocvičně koleje K1. Tělocvična je sice využívána zejména ke komerčním účelům, ale ve večerních hodinách či o víkendu zde studenti hrají především volejbal a basketbal. Ke sportu je dále možno využít stolů na stolních tenis, které se nacházejí ve společenských místnostech a jsou studenty plně využity. Studentky pak využívají malou tělocvičnu na koleji K3, kde cvičí aerobic. V sousedství tělocvičny, resp. koleje K1, se nachází venkovní tenisové hřiště s umělým povrchem a asfaltové hřiště s brankami, které lze využít pro hokejbal či nohejbal.

### Kulturní činnost

V přízemí koleje K3 se nachází vysokoškolský klub, kde probíhají diskotéky a koncerty. Vystupují zde jak „cizí“ kapely, tak kapely složené ze studentů Univerzity J.E.Purkyně. Studenti zde také mohou sledovat stále populárnější sportovní přenosy, zejména fotbalová či hokejová utkání.



## 13. Rozvoj vysoké školy

---

### 13.1 Investiční rozvoj UJEP

Investiční rozvoj UJEP se odvíjí od dislokace objektů, k nimž v roce 2001 přibyl objekt Velká Hradební 13, který měla UJEP v minulých letech v pronájmu. V roce 2001 využívala UJEP prostory v šesti areálech a v osmi samostatných objektech, které jsou v jejím vlastnictví. Dále měla UJEP v pronájmu výukové středisko Masarykovy nemocnice „VIKS“.

Investiční rozvoj v roce 2001 byl uskutečňován podle krátkodobého investičního programu. Pokračovala akce „Rekonstrukce České mládeže 8“, na kterou byly v roce 2001 uvolněny finanční prostředky z rozpočtu MŠMT ČR ve výši 25 600 tis. Kč, a akce „Vysokorychlostní MAN síť UJEP“, na kterou byly uvolněny finanční prostředky také z rozpočtu MŠMT ČR ve výši 6 515 tis. Kč.

Další investiční prostředky byly přiděleny MŠMT ČR na:

- obnovu přístrojového a strojního vybavení 6 260 tis. Kč
- výzkumný záměr 50 tis. Kč
- projekt EUPRO a COST 150 tis. Kč

Mimo rozpočet MŠMT ČR získala UJEP investiční prostředky z Grantové agentury České republiky ve výši 1 182 tis. Kč.

Z vlastních investičních prostředků – FRIM – fond reprodukce investičního majetku v celkové výši 28 175 tis. Kč použila UJEP na:

1. na stavby dotované z SR 10 172 tis. Kč
2. nákup strojů a zařízení 8 622 tis. Kč
3. drobné stavby 6 890 tis. Kč  
*z toho stavby, jejichž rozpočtové náklady byly vyšší než 500 tis. Kč:*
  - Odkup objektu Králova výšina a jeho rekonstrukce 9 842 tis. Kč
  - Rekonstrukce výměňkové stanice Hoření 2 174 tis. Kč
  - Dispoziční úprava rektorátu Hoření 1 087 tis. Kč
  - Rekonstrukce vzduchotechniky K2 1 053 tis. Kč
4. na odkup nemovitostí 2 491 tis. Kč  
*z toho:* Odkup pozemku Hoření II 1 991 tis. Kč  
Odkup objektu Velká Hradební 13 500 tis. Kč

### 13.2 Zapojení do projektů FRVŠ

V roce 2001 bylo na UJEP řešeno celkem 39 projektů z Fondu rozvoje vysokých škol. Celková výše přidělených finančních prostředků byla 5 508 tis. Kč.

Tabulka 13.2

Číslo projektu	Tématický okruh	Jméno řešitele	Název projektu	Celkem tis. Kč
0656	A	Anděl	Geografická multimediální studovna	172
0657	A	Novotný	Vybudování špičkové grafické výukové laboratoře	972
0663	B	Eisenmann	Východiska propedeutiky matematické analýzy na ZŠ a SŠ	20
0662	B	Červinka	Matematika v přípravných třídách u dětí se znevýhodněným sociálně-kulturním prostředím	35
0672	B	Pečivová	Konkretizace aktivní tvorby poznatků žáků v přípravě učitelů chemie	40
0667	B	Kamiš	Příprava učitelů 1. st. na využití bilingvizmu u žáků minorit v českém jazyce	43
0669	B	Michálek	Rozvíjení teorie a didaktiky výtvarné výchovy	52
0673	B	Peštová	Didaktická příprava studentů geografie ve spolupráci s cvičnými učiteli	52
0659	B	Bláha	Pohybové aktivity pro zrakově postižené jako součást učitelského vzdělávání	54
0665	B	Hajer	Další vzdělávání učitelů severočeského regionu pro výuku biologie živočichů	59
0658	B	Ašenbrennerová	Postgraduální kurz sbormistrů	62
0674	B	Rejnek	Prohloubení environmentální výchovy v pregraduální přípravě učitelů chemie	106
0676	C	Havel	Bakalářský studijní program Tělesná výchova a sport	53
0677	C	Šikulová	Návrh studijního oboru Učitelství pro mateřské školy	129
0678	E	Brožek	Pracoviště pro elektronické dodávání dokumentů	138
0688	F5	Kreislová	Candide Jak učit literaturu	25
0690	F5	Mrázová	Rozšíření studijního plánu DPS o kurzy speciální pedagogiky	28
0687	F5	Hrubá	Příprava studijního textu Prameny k českým kulturním dějinám raného středověku I.	48
0684	F5	Čenčíková	Multimediální program pro aktivní práci s poslechovou skladbou	54
0683	F5	Bergerová	Kurz Německá frazeologie pro studenty učitelství němčiny	59
0685	F5	Hejna	Příprava učebních textů z filosofie pro učitelské obory na PF	60
0693	G2	Kyslíková	Tvůrčí činnost studentů zaměřená na hudební činnosti žáků	23
0692	G2	Krahulík	Studentská interpretace moderních klavírních etud	26

Číslo projektu	Tématický okruh	Jméno řešitele	Název projektu	Celkem tis. Kč
0697	G4	Šauliová	Vliv mikrovlnného záření na průběh některých reakcí organických sloučenin	39
0701	G5	Kryl	Svědectví o vzniku románu Jiřího Weila Na střeše je Medelssohn	20
0698	G5	Anděl	Land-use-vývoj využití ploch modelových oblastí	28
G5	0703	Rokoský	Agrární politické hnutí v ČSR 1938-1948	41
G5	0699	Hrubá	Renesanční zámecké inventáře jako pramen ke kulturním dějinám	61
G5	0705	Turčan	Likvidace sakrálních objektů v severních Čechách v letech 1945-1989	84
G5	0706	Velímský	Historický místopis Ústecka	98
H	0707	Kubištová	Inovace videostudia Oddělení multimediálních prostředků	254
0709	F5	Zábranská	Inovace vedení seminářů v předmětu Podnikový management	61
0711	A	Bogan	Univerzitní matematická laboratoř pro samostatnou práci studentů	172
0712	A	Brůna	Vybudování laboratoře geoinformatiky s celouniverzitní působností	611
0714	G4	Flasar	Porovnání ŽP Vyšebrodsko a východních Krušných hor	64
0716	G4	Vráblíková	Revitalizace antropogenně postiženého území	85
0726	A	Palíková	Videoserver UJEP	471
0718	A	Straka	Studentská konstrukční dílna s nepřetržitým provozem	527
0725	E	Havel	Univerzitní poradenské centrum	321

### Shrnutí:

Fond rozvoje vysokých škol	Počet projektů	Přidělené finanční prostředky v tis. Kč		
		investiční	neinvestiční	celkem
		39	2 686	2 822

### 13.3 Zapojení do Rozvojových programů pro veřejné VŠ

Stav k 31. 12. 2001

<b>Rozvojové programy pro veřejné vysoké školy</b>	<b>Počet podaných projektů</b>	<b>Počet přijatých projektů</b>	<b>Přidělené finanční prostředky v tis. Kč</b>
Program podpory bakalářských studijních programů jako výraz podpory realizace boloňské deklarace a Program podpory vybraných studijních programů	2	2	311
Program podpory celoživotního vzdělávání	1	1	185
Program podpory mezinárodní mobility studentů veřejných vysokých škol	0	0	0
Program podpory studijních programů garantovaných VVŠ a realizovaných na VOŠ			
Program podpory rozvoje učitelských vzdělávacích programů a jiných vzdělávacích aktivit	61	21	3137
<b>CELKEM</b>	<b>64</b>	<b>24</b>	<b>3633</b>

## 14. Činnost Správní rady UJEP

---

Činnost Správní rady UJEP upravuje Statut Správní rady Univerzity J. E. Purkyně, který vychází z § 14 odst. 3 zákona č. 111/1998 Sb.

Správní rada UJEP zasedala v roce 2001 dvakrát:

6. zasedání se konalo 21. února 2001 a 7. zasedání se konalo 24. dubna 2001.

Na zasedáních byla projednávána především Výroční zpráva o činnosti a Výroční zpráva o hospodaření za rok 2000, které SR UJEP následně schválila. Dále SR UJEP schválila předložený rozpočet na rok 2001.

Ve složení Správní rady UJEP došlo v r. 2001 k několika změnám:

Funkční období v SR UJEP skončilo v únoru 2001 Ing. Ladislavu Hruškovi, Mgr. Janu Žákovi a Mgr. Petru Roupcevi.

S účinností od 8. 3. 2001 byli jmenováni ministrem školství, mládeže a tělovýchovy členy SR UJEP PhDr. Jana Švecová, Ing. Jaroslav Lejček, PaedDr. Miroslav Řebíček, Ing. Jiří Brodský a Mgr. Jan Dušek. Odvolán pro dlouhodobou absenci byl JUDr. František Helešic, CSc.

## 15. Závěr

---

Činnost univerzity byla v roce 2001 ovlivněna změnami v jejím vedení i ve vedení některých jejích součástí. Úkoly stanovené Dlouhodobým záměrem UJEP pro daný rok byly splněny beze zbytku.

Zvýšený zájem laické i odborné veřejnosti o dění na univerzitě byl ovlivněn změnou postoje univerzity k médiím.

Dovolte mi poděkovat všem zaměstnancům i studentům, kteří svou prací přispěli k plnění úkolů v roce 2001.