



UNIVERZITA JANA EVANGELISTY PURKYNĚ V ÚSTÍ NAD LABEM

VÝROČNÍ ZPRÁVA O ČINNOSTI ZA ROK 2005

Předloženou Výroční zprávu o činnosti Univerzity Jana Evangelisty Purkyně v Ústí nad Labem za rok 2005 vypracovanou podle § 21 odst. 2 zákona č. 111/1998 Sb., o vysokých školách a o změně a doplnění dalších zákonů (zákon o vysokých školách):

- a) projednala Správní rada UJEP podle § 15 odst. 2. písm. c) zákona dne 25. 4. 2006,
- b) projednal a schválil Akademický senát UJEP podle § 9 odst. 1 písm. d) zákona dne 26. 4. 2006.

Doc. PhDr. Zdeněk Havel, CSc., v. r.
rektor

OBSAH:

1.	Úvod	4
2.	Organizační schéma	5
2.1	Vedení UJEP	5
2.2	Organizační schéma UJEP	6
3.	Složení orgánů	7
3.1	Akademický senát	7
3.2	Vědecká rada	8
3.3	Správní rada	8
3.4	Disciplinární komise	9
3.5	Kolejní rada	9
4.	Vzdělávací činnost	10
4.1	Seznam akreditovaných studijních programů a oborů habilitačního a jmenovacího řízení	10
4.2	Studijní programy garantované UJEP a uskutečňované na VOŠ	13
4.3	Studijní programy realizované mimo sídlo UJEP	13
4.4	Využívání kreditního systému, typ kreditního systému	14
4.5	Programy celoživotního vzdělávání	14
4.6	Univerzita třetího věku, zaměření a rozsah jednotlivých kurzů	16
4.7	Výsledky přijímacího řízení	17
4.8	Počty studentů bakalářského, magisterského a doktorského studia	18
4.9	Počty zahraničních studentů bakalářského, magisterského a doktorského stud. progr.	19
4.10	Počty absolventů bakalářského, magisterského a doktorského stud. progr.	20
4.11	Inovace již uskutečňovaných studijních programů	21
4.12	Nové studijní programy v r. 2005	23
4.13	Nové směry v přípravě pedagogických pracovníků všech stupňů škol	23
4.14	Hodnocení nabídky studijních oborů s ohledem na uplatnění absolventů na trhu práce	24
4.15	Uplatnění nových forem studia	25
4.16	Studijní neúspěšnost na UJEP	25
4.17	Možnost studia handicapovaných uchazečů	26
5.	Informační a komunikační technologie	27
5.1	Nově vybudované prvky informační infrastruktury	27
5.2	Rychlost koncových připojení pracovišť na CESNET 2	27
5.3	E-learning, stav a plán rozvoje	27
6.	Vysokoškolské knihovny, knihovnicko-informační služby	28
6.1	Doplňování knihovního fondu	28
6.2	Dostupnost elektronických informačních zdrojů	28
6.3	Zabezpečení knihovnicko-informačních služeb	29
6.4	Elektronické služby	29
6.5	Vzdělávání a výchova uživatelů	29
6.6	Pracovníci - kvalifikační struktura, celoživotní vzdělávání	29
6.7	Další aktivity, různé	29
7.	Výzkum a vývoj	30
7.1	Oblasti výzkumu a vývoje, na které se UJEP zaměřuje	30
7.2	Pracoviště pro výzkum a vývoj, jejich vybavení, jejich nejvýznamnější výsledky	31
7.3	Spolupráce ve výzkumu a vývoji se subjekty v ČR	32
7.4	Mezinárodní spolupráce ve výzkumu a vývoji	34

7.5	Projekty výzkumu a vývoje podporované z účel. prostředků stát. rozpočtu	35
7.6	Další projekty	39
7.7	Konkrétní využití institucionální podpory specifického výzkumu	40
7.8	Umělecká činnost	40
8.	Zaměstnanci UJEP	43
8.1	Kvalifikační a věková struktura akademických pracovníků	43
8.2	Celkový a přepočtený počet akademických pracovníků	43
8.3	Počet pracovníků v hlavním a vedlejším pracovním poměru	44
8.4	Vzdělávání akademických pracovníků	44
8.5	Habilitační a jmenovací řízení	45
8.6	Stimulace pracovníků v oblasti výzkumu a vývoje	45
9.	Hodnocení činnosti	46
9.1	Systém hodnocení kvality vzdělávání	46
9.2	Výsledky vnitřního a vnějšího hodnocení	46
9.3	Zhodnocení naplňování Dlouhodobého záměru UJEP na léta 2000-2005	46
9.4	Závěry hodnocení pro další období	48
10.	Mezinárodní spolupráce ve vzdělávání	48
10.1	Přímá mezinárodní spolupráce v rámci UJEP	48
10.2	Zapojení do mezinárodních programů	49
10.3	Zahraniční mobilita studentů a akademických pracovníků	52
11.	Činnost fakult, ústavů a dalších součástí	53
11.1	Fakulta sociálně ekonomická	53
11.2	Fakulta užitého umění a designu	53
11.3	Fakulta životního prostředí	54
11.4	Pedagogická fakulta	54
11.5	Přírodovědecká fakulta	54
11.6	Ústav humanitních studií	55
11.7	Ústav slovansko-germánských studií	55
11.8	Ústav techniky a řízení výroby	56
11.9	Ústav zdravotnických studií	56
11.10	Centrum informatiky	57
11.11	Knihkupectví	57
12.	Další aktivity	58
12.1	Významné konference, semináře, výročí, čestné doktoráty	58
12.2	Ediční činnost	60
12.3	Jiné nepedagogické aktivity	64
12.4	Cena rektora	65
12.5	Vztah k médiím	66
13.	Péče o studenty	67
13.1	Ubytovací zařízení UJEP	67
13.2	Stravovací zařízení UJEP	68
13.3	Poskytovaná stipendia	69
13.4	Informační a poradenské služby	70
13.5	Tělovýchovná, sportovní, umělecká a další činnost studentů	70
14.	Rozvoj UJEP	72
14.1	Účast státního rozpočtu na financování reprodukce majetku	72
14.2	Další investiční aktivity	72

14.3	Zapojení do projektů FRVŠ	73
14.4	Zapojení do Rozvojových programů	73
14.5	Využití finančních prostředků ze Strukturálních fondů EU	74
15.	Činnost správní rady UJEP	75
16.	Závěr	76

1. Úvod

Výroční zpráva o činnosti Univerzity Jana Evangelisty Purkyně v Ústí nad Labem za rok 2005 je předkládána v souladu se zákonem č. 111/98 Sb. o vysokých školách. Byla vypracována s přihlédnutím k rámcové osnově výroční zprávy o činnosti vysokých škol za rok 2005, kterou vydalo MŠMT. Předkládá nejširší veřejnosti údaje o činnostech souvisejících s působením univerzity v rámci českého vysokého školství. Jednotlivé kapitoly výroční zprávy ukazují kvantitativní a kvalitativní stránky rozvoje univerzity v roce 2005.

2. Organizační schéma

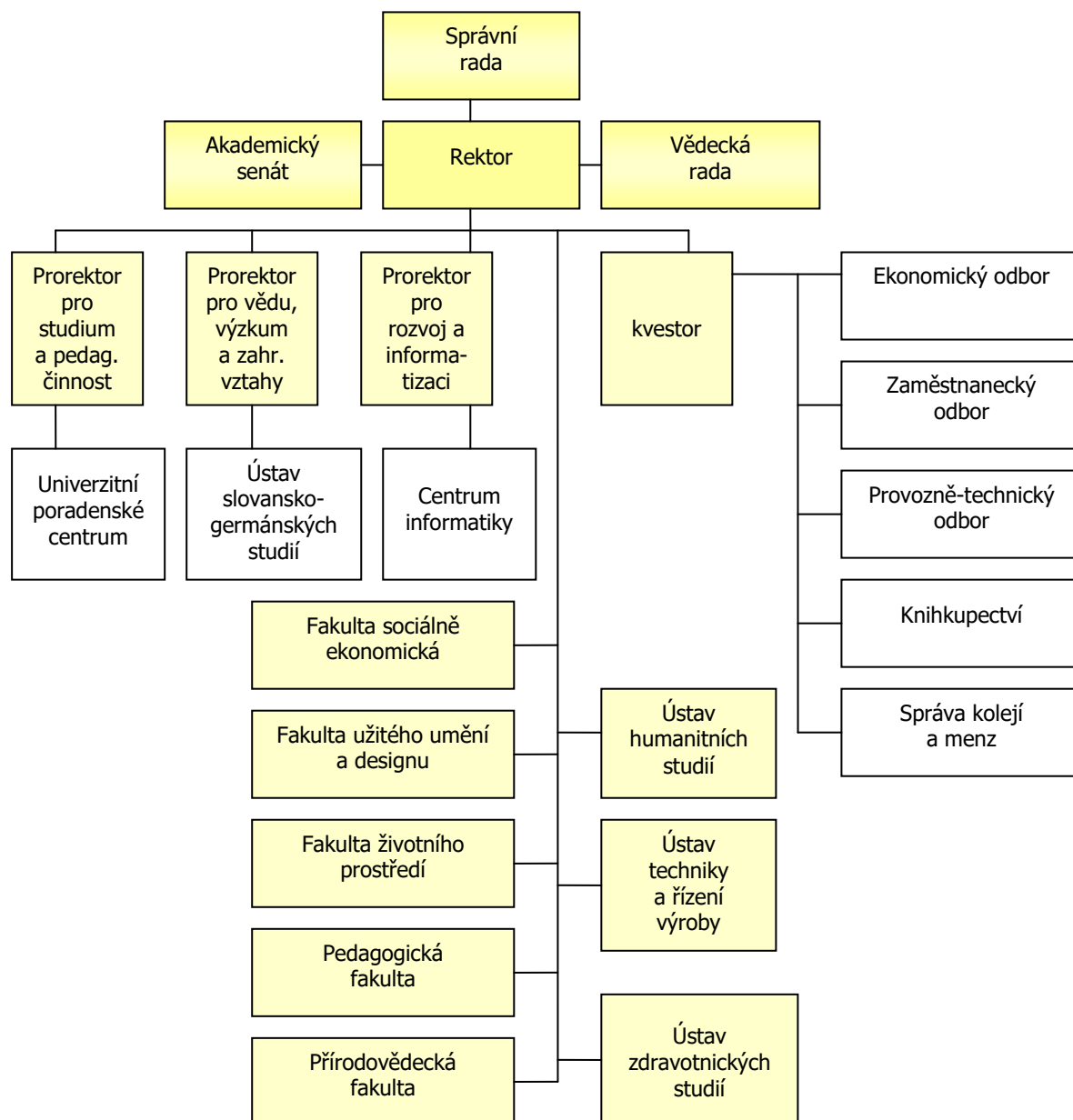
Univerzita Jana Evangelisty Purkyně v Ústí nad Labem (UJEP) měla v r. 2005 pět fakult: Fakultu sociálně ekonomickou (FSE); Fakultu užitého umění a designu (FUUD); Fakultu životního prostředí (FŽP); Pedagogickou fakultu (PF) a Přírodovědeckou fakultu (PřF), která se k 4. 11. 2005 transformovala z Ústavu přírodních věd (ÚPV), jehož činnost započala 1. 4. 05. Dále měla UJEP čtyři vysokoškolské ústavy: Ústav humanitních studií (ÚHS) (od 1. 4. 2005); Ústav slovansko-germánských studií (ÚSGS), Ústav techniky a řízení výroby (ÚTRV) a Ústav zdravotnických studií (ÚZS).

V čele univerzity stojí jako statutární představitel rektor, který v souladu se zákonem a Statutem UJEP jmenuje prorektora pro studium a pedagogickou činnost, prorektora pro rozvoj a informatizaci a prorektora pro vědu, výzkum a zahraniční vztahy. Rektor, prorektoři, děkani fakult, ředitelé ÚHS, ÚTRV a ÚZS, kvestor a předseda Akademického senátu a zástupce studentů UJEP tvoří kolegium rektora.

2.1 VEDENÍ UJEP

Doc. PhDr. Zdeněk Havel, CSc.	rektor
Doc. Ing. Tomáš Loučka, CSc.	prorektor pro studium a pedagogickou činnost
Doc. Ing. Peter Ponický, Ph.D.	prorektor pro rozvoj a informatizaci
Doc. Ing. Iva Ritschelová, CSc.	prorektor pro vědu, výzkum a zahr. vztahy
Mgr. Jiří Veselý	kvestor (do 31. 1. 2005)
Bc. Filip Brodský	kvestor (od 1. 2. 2005)

2.2 ORGANIZAČNÍ SCHÉMA UJEP



3. Složení orgánů

3.1 AKADEMICKÝ SENÁT

Funkční období Akademického senátu UJEP je tříleté. Současný akademický senát pracoval v tomto složení:

Předseda:

JUDr. Mgr. Jaroslav Grinc, Ph.D. FSE

Místopředsedkyně:

Bc. Jana Lokšanová FSE

Akademičtí pracovníci:

Ilja Bílek, akad. malíř

Mgr. Martin Balej

FUUD (do 25. 5. 05)

PF (do 31. 3. 05)

ÚPV (od 1. 4. 05 do 3. 11. 05)

PřF (od 4. 11. 05)

FŽP (od 15.12.2005 do 31.07.2005)

Ing. Jan Čihák

Doc. RNDr. Jaromír Hajer, CSc.

PF (do 31. 3. 05)

ÚPV (od 1. 4.05 do 3. 11. 05)

PřF (od 4. 11. 05)

Mgr. Jitka Hrabáková

ÚSZ

Ing. Tomáš Hrala

ÚTRV

Doc. Ing. Pavel Janoš, CSc.

FŽP

Mgr. Jindřich Jelínek

PF (do 31. 3. 05)

ÚPV (od 1. 4. 05 do 3. 11. 05),

PřF (od 4. 11. 05)

Ing. Oldřich Jetmar

FSE

Mgr. Miloslav Kolenatý

FZP (od 19.10.2005)

PhDr. Miroslav Krieger, CSc.

ÚHS

PhDr. Jan Mattioli, Ph.D.

PF

Ing. Martin Neruda, Ph.D.

FŽP

PhDr. Aleš Navrátil, Ph.D.

FUUD

Eliška Nová, ak. mal.

FUUD

Ing. Václav Novotný, CSc.

FSE

Mgr. Jan Novotný

ÚTRV

PhDr. Jan Rokoský, Ph.D.

ÚHS

Mgr. Lenka Straňková

PF (od 11. 5. 05)

PhDr. Anna Šerberová, Ph.D.

ÚHS

PhDr. Martin Šimsa, Ph.D.

PF (od 11. 5. 05)

Ing. Jaroslav Šípál, Ph.D.

ÚTRV

Mgr. Kateřina Vaníková

ÚZS

MgA. Robert Vlasák

FUUD (od 26. 5. 05)

Bc. Hana Volfová

ÚZS

Studenti:

Johana Bártová (Slavičková)

ÚZS

Václav Bícha

FUUD

Bc. Radek Fiala

FSE

Jan Frieser

FŽP (od 1. 1. 05 do 31. 5. 05)

Kateřina Hrušková

PF

Petr Karlíček

ÚHS

Jan Krejčí

PF (do 2. 4. 05)

Pavel Kulhavý

ÚPV (do 3. 11. 05)

PřF (od 4. 11. 05)

Jan Lipert

ÚTRV

Táňa Nejezchlebová

ÚHS

Pavel Obrdlík

FŽP

Jakub Povolný

ÚZS

Gabriela Šálková
Martin Uhlíř
Matyáš Vacek
Přemysl Vihan

FŽP (od 19. 10. 05)
PF (od 26. 10. 05)
FUUD
PF (do 19. 4. 05)
ÚPV (od 20. 4. 05 do 3. 11. 05)
PřF (od 4. 11. 05)
ÚTRV

Jana Zelenková

3.2 VĚDECKÁ RADA

Předseda:

Doc. PhDr. Zdeněk Havel, CSc.

rektor UJEP

Interní členové:

Prof. Jiří Bartůněk
Prof. RNDr. Jiří Cihlář, CSc.
Doc. Ing. František Holešovský, Dr.
PhDr. Michaela Hrubá, Ph.D.
Doc. Ing. Tomáš Loučka, CSc.
Doc. ak. mal. Karel Míšek
Prof. RNDr. Ivo Nezbeda, DrSc.
Doc. RNDr. Stanislav Novák, CSc.
Prof. Ing. Zdeněk Pavlík, DrSc.
Prof. Ing. Františka Pešlová, Ph.D.
Doc. Ing. Peter Ponický, Ph.D.
Doc. MUDr. Ladislav Pyšný, CSc.
Doc. PhDr. Zdeněk Radvanovský, CSc.
Doc. Ing. Iva Ritschelová, CSc.
Prof. PhDr. Josef Říha
Doc. Ing. Josef Seják, CSc.
Doc. ak. mal. Vladimír Švec
Doc. PhDr. Otakar Veselý, CSc.

KVV, PF UJEP
KMA, PF UJEP
ředitel ÚTRV UJEP
ředitelka ÚHS UJEP
prorektor pro studium a pedagog. činnost UJEP
FUUD UJEP
KFY, PřF UJEP
pověřený děkan PřF UJEP
děkan FSE UJEP
ÚTRV UJEP
prorektor pro rozvoj a informatizaci UJEP
ředitel ÚZS UJEP
děkan PF UJEP
prorektorka pro vědu a zahr. vztahy UJEP
KHV, PF UJEP
děkan FŽP UJEP
děkan FUUD UJEP
KGer PF UJEP

Externí členové:

Doc. Ing. Zdeněk Antoš, CSc.
Ing. Petr Fiala
Mgr. Petr Gandalovič
Prof. Ing. Jan Hron, DrSc., Dr.h.c.
Prof. Ing. Jiří Kraft, CSc.
Prof. Dr. Med. Dr. Paed. h.c. Karl-Heinz Plattig

Prof. Dr. Hartmut Riemenschneider

PaedDr. Libor Sehnal
Ing. Helena Šebková, CSc.
Doc. PhDr. Stanislav Štech, CSc.

odbor vysokých škol MŠMT
náměstek hejtmána Ústeckého kraje
primátor města Ústí n. L.
rektor ČZU Praha
prorektor TU Liberec
Institut pro fyziologii a experimentální
patofyziologii, Univerzita Erlangen
Institut pro německý jazyk, Univerzita
Dortmund
personální ředitel, Glaverbel Czech, a. s.
ředitelka, Centrum pro studium VŠ
prorektor pro rozvoj, UK Praha

3.3 SPRÁVNÍ RADA

Předseda:

Ing. Leoš Nergl

ředitel, Odbor odloučeného pracoviště Úřadu
pro zastupování státu ve věcech majetkových

Místopředsedové:

Ing. Roman Budinský

generální ředitel, Severočeská plynárenská,
a. s., Ústí n. L.

Ing. Vladimír Feix

generální ředitel, Český porcelán, a. s.

Členové:

Vlastimil Aubrecht

zmocněnec vlády pro severozápadní Čechy

Ing. Jan Böhm
Mgr. Jan Dušek
Ing. Václav Hanke, CSc.

Mgr. Tomáš Jelínek
Ing. Jiří Ládiš
Ing. Josef Molek
PaedDr. Libor Sehnal
Radek Vonka

ředitel, Úřad práce v Ústí nad Labem
ředitel, Auton, a. s.
ředitel, Odbor programů výzkumu a vývoje,
MŠMT
náměstek primátora, města Ústí n. L.
ředitel, pobočka České nár. banky v Ústí n. L.
personál. ředitel, Severočeské doly, a. s.
personální ředitel, Glaverbel Czech, a. s.
náměstek hejtmana, Ústecký kraj

3.4 DISCIPLINÁRNÍ KOMISE

Předseda:

Doc. Ing. Zdeněk Bayer, CSc.

ÚTRV UJEP

Členové:

Ing. Nataša Náprstková
Lukáš Cafourek
Pavla Chládková
Jan Kohlíček
Mgr. Ludmila Lamplotová
Michal Šmíd
Mgr. Kateřina Vaníková

ÚTRV UJEP
student ÚTRV UJEP
studentka ÚZS UJEP
student ÚTRV UJEP
ÚZS UJEP
student ÚTRV UJEP
ÚZS UJEP

3.5 KOLEJNÍ RADA

Předseda

Jan Rympl

UHS

Místopředseda

Pavel Kulhavý

PřF

Členové

Martin Elischer
Filip Kadeřábek
Petr Pánek
Jiří Pindák
Markéta Topolová

PF
PF
PF
PF
PF

4. Vzdělávací činnost

4.1 SEZNAM AKREDITOVANÝCH STUDIJNÍCH PROGRAMŮ A OBORŮ HABILITAČNÍHO A JMENOVACÍHO ŘÍZENÍ (STAV K 31. 12. 2005)

Fakulta sociálně ekonomická

Kód studijního programu (STUD PROG) ¹⁾	Název studijního programu	Kód studijního oboru (KKOV)	Název studijního oboru	Standardní doba studia v akademických rocích Forma studia ²⁾			
				B	M,N	P	FS
B 6208	Ekonomika a management	6208R086	Podniková ekonomika a management	3			PK
B 6731	Sociální politika a sociální práce	6731R012	Sociální práce	3			PK
B 6202	Hospodářská politika a správa	6202R040	Regionální rozvoj	3			PK
N 6208	Ekonomika a management	6208T086	Podniková ekonomika a management		2		P

Fakulta užitého umění a designu

Kód studijního programu (STUD PROG)	Název studijního programu	Kód studijního oboru (KKOV)	Název studijního oboru	Standardní doba studia v akademických rocích Forma studia			
				B	M,N	P	FS
B 8206	Výtvarná umění	8204R016	Fotografie	4			P
		8206 R064	Užité umění	4			P
N 8206	Výtvarná umění	8204T016	Fotografie		2		P
		8206T064	Užité umění		2		P

Fakulta životního prostředí

Kód studijního programu (STUD PROG)	Název studijního programu	Kód studijního oboru (KKOV)	Název studijního oboru	Standardní doba studia v akademických rocích Forma studia			
				B	M,N	P	FS
B 1601	Ekologie a ochrana prostředí	1604R007	Ochrana životního prostředí	3			PK
B 3904	Inženýrská ekologie	3904R012	Ochrana životního prostředí v průmyslu	3			PK
		3904R023	Vodní hospodářství	3			PK
N 1601	Ekologie a ochrana prostředí	1604T004	Odpadové hospodářství		2		P
M 1601	Ekologie a ochrana prostředí	3914T009	Revitalizace krajiny		5		P
		1604T004	Odpadové hospodářství		5		P

Pedagogická fakulta

Kód studijního programu (STUD PROG)	Název studijního programu	Kód studijního oboru (KKOV)	Název studijního oboru	Standardní doba studia v akademických rocích Forma studia			
				B	M,N	P	FS
B 1301	Geografie	1301R019	Geografie střední Evropy	3			P
B 1701	Fyzika	1802R014	Počítačové modelování ve fyzice a technice	3			PK
B 1802	Aplikovaná informatika	1802R006	Informační systémy	3			P
B 6107	Humanitní studia	6107R011	Základy humanitní vzdělanosti-Specializace estetická	3			P
		6107R011	Základy humanitní vzdělanosti-Specializace politologická	3			P

¹⁾ M – magisterský studijní program, N – magisterský studijní program navazující na bakalářský studijní program, P – doktorský studijní program.

²⁾ P – prezenční forma studia, K – kombinovaná forma studia

B 7105	Historické vědy	7105R034	Kulturně historická regionalistika	3			P
B 7310	Filologie	7310R117	Obchodní ruština	3			P
		7310R242	Interkulturní germanistika	3			P
B 7401	Tělesná výchova a sport	7401R005	Tělesná výchova a sport	3			PK
		7401R013	Tělesná výchova (dvouoborové)	3			P
B 7505	Vychovatelství	7505R004	Pedagogika volného času	3			PK
B 7507	Specializace v pedagogice	6208R102	Školský management	3			K
		7531R001	Učitelství pro mateřské školy	3			K
		7507R035	Sociálně pedagogická asistence	3			PK
N 7105	Historické vědy	7105T034	Kulturně historická regionalistika		2		P
M 1701	Fyzika	1802T017	Počítačové modelování ve vědě a technice		5		P
		7503T028	Učitelství fyziky pro 2. stupeň ZŠ		4		P
		7504T054	Učitelství fyziky pro SŠ		5		P
M 7503	Učitelství pro základní školy	7503T047	Učitelství pro 1. stupeň ZŠ		4		PK
		7503T015	Učitelství cizích jazyků pro ZŠ-anglický jazyk		4		P
		7503T017	Učitelství cizích jazyků pro ZŠ – německý jazyk		4		P
		7503T057	Učitelství pro 1. stupeň ZŠ a cizí jazyk		5		P
		7503T060	Učitelství pro 1. stupeň ZŠ a speciální školy		5		PK
		7503T007	Anglický jazyk a literatura pro 2. stupeň ZŠ		4		P
		7503T011	Biologie pro 2. stupeň ZŠ		4		P
		7503T019	Český jazyk a literatura pro 2. stupeň ZŠ		4		P
		7503T023	Dějepis pro 2. stupeň ZŠ		4		P
		7503T030	Geografie pro 2. stupeň ZŠ		4		P
		7503T034	Hudební výchova pro 2. stupeň ZŠ [®]		4		P
		7503T036	Chemie pro 2. stupeň ZŠ		4		P
		7503T039	Matematika pro 2. stupeň ZŠ		4		P
		7503T041	Německý jazyk a literatura pro 2. stupeň ZŠ		4		P
		7503T045	Občanská výchova pro 2. stupeň ZŠ		4		P
		7503T028	Učitelství fyziky pro 2. stupeň ZŠ		4		P
		7503T098	Technická výchova pro 2. stupeň ZŠ		4		P
		7503T100	Tělesná výchova pro 2. stupeň ZŠ		4		P
		7503T111	Výtvarná výchova pro 2. stupeň ZŠ		4		P
		M 7504	Učitelství pro střední školy	7504T028	Biologie		5
7504T039	Český jazyk a literatura				5		P
7504T042	Dějepis				5		P
7504T058	Geografie				5		P
7504T238	Hudební výchova [®]				5		P
7504T067	Hra na nástroji [®]				5		P
7504T168	Sbormistrovství [®]				5		P
7504T122	Zpěv-sólo [®]				5		P
7504T074	Chemie				5		P
7504T088	Matematika				5		P
7504T092	Německý jazyk a literatura				5		P
7504T054	Fyzika				5		P
7504T129	Tělesná výchova				5		P
7504T158	Výpočetní technika				5		P
7504T240	Výtvarná výchova				5		P
7504T241	Základy společenských věd				5		P
7504T020	Učitelské studium hudební výchovy pro ZŠ, SŠ, ZUŠ [®]				5		P
7504T022	Učitelské studium výtvarné výchovy pro ZŠ, SŠ, ZUŠ				5		P
7504T019	Učitelské studium českého jazyka a literatury pro 2. stupeň ZŠ a SŠ		5		P		
M 7505	Vychovatelství	7505T011	Vychovatelství se speciální pedagogikou		4		PK
		7505T014	Vychovatelství pro speciální zařízení		4		PK
P 1701	Fyzika	1802V020	Počítačové metody ve vědě a technice			3	PK
P 7507	Specializace v pedagogice	7501V005	Hudební teorie a pedagogika			3	PK
		7501V014	Teorie výtvarné výchovy			3	PK

® - obor, ve kterém univerzita získala oprávnění konat státní rigorózní zkoušky a udělovat titul PhDr.

Přírodovědecká fakulta

Kód studijního programu (STUD PROG)	Název studijního programu	Kód studijního oboru (KKOV)	Název studijního oboru	Standardní doba studia v akademických rocích Forma studia			
				B	M,N	P	FS
B 1101	Matematika	1101R016	Matematika (dvouoborová)	3			P
B 1301	Geografie	1301R005	Geografie (dvouoborová)	3			P
		1301R019	Geografie střední Evropy	3			P
B 1407	Chemie	1407R005	Chemie (dvouoborová)	3			P
B 1501	Biologie	1501R001	Biologie (dvouoborová)	3			P
B 1701	Fyzika	1802R014	Počítačové modelování ve fyzice a technice	3			PK
		1701R046	Počítačové modelování ve fyzice, technice a výrobě (se SPŠ a VOŠ Chomutov)	3			K
		1701R003	Fyzika (dvouoborová)	3			P
B 1802	Aplikovaná informatika	1802R006	Informační systémy	3			P
B 2808	Chemie a technologie materiálů	2808R020	Stavební chemie	3			P
M 1701	Fyzika	1802T017	Počítačové modelování ve vědě a technice		5		P
N 1701	Fyzika	1802T017	Počítačové modelování ve vědě a technice ®		2		P
P 1701	Fyzika	1802V020	Počítačové metody ve vědě a technice			3	PK

® - obor, ve kterém univerzita získala oprávnění konat státní rigorózní zkoušky a udělovat titul RNDr.

UJEP - Ústav humanitních studií

Kód studijního programu (STUD PROG)	Název studijního programu	Kód studijního oboru (KKOV)	Název studijního oboru	Standardní doba studia v akademických rocích Forma studia			
				B	M,N	P	FS
B 6107	Humanitní studia	6107R015	Základy humanitní vzdělanosti - estetika	3			P
		6107R016	Základy humanitní vzdělanosti - politologie	3			P
B 7105	Historické vědy	7105R034	Kulturně historická regionalistika	3			P
		7105R060	Dokumentace památek	3			P
		7105R021	Historie (jednooborová)	3			P
		7105R021	Historie (dvouoborová)	3			P
		7105R056	Historie se zaměřením na vzdělávání (jednooborová)	3			P
		7105R056	Historie se zaměřením na vzdělávání (dvouoborová)	3			P
N 7105	Historické vědy	7105T034	Kulturně historická regionalistika		2		P
		7105T 048	Historie (jednooborová)		2		P
		7105T021	Historie (dvouoborová)		2		P
N7503	Učitelství pro základní školy	7503T140	Dějepis (dvouoborový)		2		P

UJEP – Ústav techniky a řízení výroby

Kód studijního programu (STUD PROG)	Název studijního programu	Kód studijního oboru (KKOV)	Název studijního oboru	Standardní doba studia v akademických rocích Forma studia			
				B	M,N	P	FS
B 2303	Strojírenská technologie	2303R008	Řízení výroby	3			PK
		2303R012	Technologie zpracování skla a polymerů	3			P
N 2303	Strojírenská technologie	2303T011	Příprava řízení výroby		2		P

UJEP – Ústav zdravotnických studií

Kód studijního programu (STUD PROG)	Název studijního programu	Kód studijního oboru (KKOV)	Název studijního oboru	Standardní doba studia v akademických rocích Forma studia			
				B	M,N	P	FS
B 5341	Ošetrovatelství	5341R007	Porodní asistentka (se SZŠ a VZŠ Most)	3			P
		5341R009	Všeobecná sestra (se SZŠ a VZŠ Ústí nad Labem)	3			P
B5345	Specializace ve zdravotnictví	5342R002	Ergoterapie (se SZŠ a VZŠ Teplice)	3			P
		5342R004	Fyzioterapie (se SZŠ a VZŠ Teplice)	3			P

Obory habilitačního a jmenovacího řízení

Hudební teorie a pedagogika na Pedagogické fakultě UJEP

Počty studijních programů a oborů UJEP podle skupin kmenových oborů

Skupiny oborů	Kód skupiny kmen. oborů	Studijní programy/obory				Celkem st. prog./oborů
		bak.	mag.	mag. nav.	dokt.	
přírodní vědy a nauky	11 - 18	7/9	2/3	2/2	1/1	12/15
technické vědy a nauky	21 - 39	3/5		1/1		4/6
zdrav., lékař. a farm. vědy a nauky	51 - 53	2/4				2/4
společenské vědy, nauky a služby	61, 65, 67, 71 - 74	6/15		1/3		7/18
ekonomie	62	2/3		1/1		3/4
pedagogika, učitelství a sociál.	75	2/3	3/41	7/1	1/1	7/45
vědy a nauky o kultuře a umění	81 - 82	1/2		1/2		2/4
Celkem	11 až 82	23/41	5/44	7/9	2/2	37/96

K 31. 12. 2005 byla na UJEP udělena akreditace 37 studijním programům. Z toho 23 bakalářským, 5 magisterským a 2 doktorským studijním programům.

4.2 STUDIJNÍ PROGRAMY GARANTOVANÉ UJEP A USKUTEČŇOVANÉ NA VOŠ

V roce 2005 pokračovala výuka studentů na dvou zdravotnických školách v Ústeckém kraji. Na výuce studentů se podílel Ústav zdravotnických studií UJEP:

- na SZŠ a VZŠ v Teplicích probíhala výuka studijního programu Specializace ve zdravotnictví s obory Fyzioterapie a Ergoterapie v prezenční formě studia. Počet studentů v roce 2005 byl 139,
- na SZŠ a VZŠ J. E. Purkyně v Mostě probíhala výuka studijního programu Ošetrovatelství s oborem Porodní asistentka také v prezenční formě studia. Počet studentů v roce 2005 byl 67,
- v roce 2005 byl otevřen další studijní program, Všeobecná sestra, a to v prezenční formě studia, na kterém se spolu s UJEP - ÚZS podílela SZŠ a VZŠ v Ústí nad Labem. Do studia se zapsalo 36 studentů.

4.3 STUDIJNÍ PROGRAMY REALIZOVANÉ MIMO SÍDLO UJEP

V roce 2005 uskutečňovala univerzita studium i mimo své sídlo:

- v Chomutově - na Střední průmyslové škole a Vyšší odborné škole bakalářský obor Počítačové modelování ve fyzice, technice a výrobě v kombinované formě studia (v roce 2005 studovalo

- 13 studentů), bakalářský obor Řízení výroby v kombinované formě studia, na jehož výuce se podílel ÚTRV (v roce 2005 studovalo 96 studentů),
- v Litvínově - na Schole Humanitas bakalářský obor Vodní hospodářství v prezenční a kombinované formě studia. Studijní program je akreditován na FŽP (v roce 2005 studovalo 66 studentů),
 - v Mostě - na Pracovišti UJEP v Mostě bakalářský obor Ochrana životního prostředí v prezenční a kombinované formě studia. Studijní program je akreditován na FŽP (v roce 2005 studovalo 134 studentů). Na tomtéž pracovišti probíhaly v roce 2005 také přednášky v rámci celoživotního vzdělávání, které organizovala Pedagogická fakulta. Počet účastníků v roce 2005 byl 158,
 - v Mostě - obory ÚZS viz. bod 4.2,
 - v Teplicích - obory ÚZS viz. bod 4.2.,
 - v Dubí – obor užitého umění FUUD.

4.4 VYUŽÍVÁNÍ KREDITNÍHO SYSTÉMU, TYP KREDITNÍHO SYSTÉMU

Pro kvantifikované hodnocení průběhu studia v bakalářských a magisterských studijních programech uskutečňovaných na UJEP se užívá jednotného kreditního systému, který je kompatibilní s ECTS. Stejný kreditní systém je používán i u studijních programů nově zahajovaných resp. předkládaných Akreditační komisi vlády ČR.

4.5 PROGRAMY CELOŽIVOTNÍHO VZDĚLÁVÁNÍ

Celoživotní vzdělávání organizuje každá součást samostatně.

Pedagogická fakulta

v rámci akreditovaných studijních programů

- | | |
|---|---------|
| □ Doplnující pedagogické učitelů středních škol | 3 sem. |
| □ Doplnující pedagogické studium učitelů odborného výcviku | 3 sem. |
| □ Doplnující pedagogické studium učitelů praktického vyučování | 3 sem. |
| □ Doplnující pedagogické studium vychovatelů | 3 sem. |
| □ Základy pedagogiky a psychologie pro instruktory | 40 hod. |
| □ Čeština pro uchazeče o studium učitelství ČJ pro ZŠ a SŠ | 20 hod. |
| □ Čeština pro cizince - uchazeče o studium na UJEP | 20 hod. |
| □ Čeština pro cizince - pedagogické pracovníky | 20 hod. |
| □ Rozšiřující studium angličtiny pro 1. a 2. stupeň ZŠ | 6 sem. |
| □ Rozšiřující studium speciální pedagogiky pro učitele speciálních škol | 6 sem. |
| □ Kurz speciální pedagogiky pro pedagogy speciálních zařízení | 2 sem. |
| □ DPS pro profese pracující se znevýhodněnými skupinami populace | 4 sem. |
| □ Pracovník pro výchovně vzdělávací činnost dětí a mládeže ve volném čase | 4 sem. |
| □ Školský management | 4 sem. |
| □ Výchovné poradenství pro ZŠ a SŠ | 4 sem. |
| □ Garant environmentální výchovy a zdravého životního stylu na ZŠ | 4 sem. |
| □ Základy tvorby multimediálních prezentací | 1 sem. |
| □ Garant předprofesní přípravy žáků v rámci základního vzdělávání | 3 sem. |
| □ Kurz toxikologie pro učitele chemických předmětů | 1 sem. |

mimo rámec akreditovaných studijních programů

- | | |
|--|---------|
| □ Firemní management | 4 sem. |
| □ Kurz stylizace odborných a administrativních textů | 4 sem. |
| □ Rétorika pro administrativní pracovníky | 20 hod. |

akreditované kurzy v rámci DVPP

- | | |
|---|---------|
| □ Instruktor lezení na umělé stěně | 24 hod. |
| □ Instruktor školního snowbordingu | 42 hod. |
| □ Instruktor školního lyžování | 42 hod. |
| □ Integrované tematické vyučování v práci učitele | 30 hod. |
| □ Dramatická výchova | 8 hod. |
| □ Hudební informatika | 16 hod. |

- | | |
|---|---------|
| <input type="checkbox"/> Klavírní doprovod populární a jazzové písně | 16 hod. |
| <input type="checkbox"/> Hlas jako individualita | 8 hod. |
| <input type="checkbox"/> Od rámcového vzdělávacího programu ZV ke školnímu VP | 30 hod. |
| <input type="checkbox"/> Sborový zpěv na základních školách | 9 hod. |
| <input type="checkbox"/> Dětská hudební tvořivost | 8 hod. |

Přírodovědecká fakulta

v rámci akreditovaných studijních programů

- | | |
|--|------------|
| <input type="checkbox"/> Specializovaný pracovník pro informační a komunikační technologie | 4 semestry |
|--|------------|

mimo rámec akreditovaných studijních programů

- | | |
|--|---------|
| <input type="checkbox"/> Rekvalifikační kurz počítačových dovedností s testováním ECDL Start | 5 týdnů |
|--|---------|

Fakulta sociálně ekonomická

v rámci akreditovaných studijních programů

- | | |
|--|------------|
| <input type="checkbox"/> Podniková ekonomika a management (Bc. i NMgr. studijní program) | 4 semestry |
| <input type="checkbox"/> Sociální práce | 4 semestry |

mimo rámec akreditovaných studijních programů

- | | |
|---|------------|
| <input type="checkbox"/> Rekvalifikační kurz – Asistent v sociální péči | 2 semestry |
| <input type="checkbox"/> Rekvalifikační kurz – Asistent podnikového manažera | 2 semestry |
| <input type="checkbox"/> Rekvalifikační kurz – Interpersonální komunikační dovednosti | 2 semestry |
| <input type="checkbox"/> Německý jazyk pro uchazeče o studium na FSE | 2 měsíce |
| <input type="checkbox"/> Anglický jazyk pro uchazeče o studium na FSE | 2 měsíce |
| <input type="checkbox"/> Matematika pro uchazeče o studium na FSE | 2 měsíce |
| <input type="checkbox"/> Vzdělávání pro tělesně postižené | 51 hodin |

Fakulta užitého umění a designu

v rámci akreditovaných studijních programů

- | | |
|---|------------|
| <input type="checkbox"/> Výtvarná umění | 2 semestry |
|---|------------|

mimo rámec akreditovaných studijních programů

- | | |
|--|------------|
| <input type="checkbox"/> Výtvarná umění (vybrané předměty) | 2 semestry |
|--|------------|

Ústav humanitních studií

mimo rámec akreditovaných studijních programů

- | | |
|---|----------|
| <input type="checkbox"/> ICT ve výuce dějepisu | 16 hodin |
| <input type="checkbox"/> Kurz pro maturanty z dějepisu a zájemce o studium historických oborů na vysokých školách | 6 hodin |
| <input type="checkbox"/> Průvodcovský kurz pro studenty středních škol | 18 hodin |

Ústav techniky a řízení výroby

mimo rámec akreditovaných studijních programů

- | | |
|---|-----------|
| <input type="checkbox"/> Měření energetických veličin | 10 hodin |
| <input type="checkbox"/> CAD I | 30 hodin |
| <input type="checkbox"/> Kurz pro začínající uživatele PC | 20 hodin |
| <input type="checkbox"/> Kurz pro pokročilé uživatele PC (MS Word, MS Excel), | 20 hodin |
| <input type="checkbox"/> Technická angličtina | 1 semestr |

Počty programů celoživotního vzdělávání vysoké školy

Skupiny oborů	Kód skupiny kmen. oborů	Programy ČZV v rámci akreditovaných SP		Ostatní	Celkem
		bezplatné	placené		
přírodní vědy a nauky	11 až 18	-	3	1	4
technické vědy a nauky	21 až 39	-	-	5	5
zdravot., lékař. a farm. vědy a nauky	51 až 53	-	-	-	-
společenské vědy, nauky a služby	61,65,67,71-74	-	8	8	16
ekonomie	62	-	2	2	4
pedagogika, učitelství a sociál. péče	75	-	12	-	12
vědy a nauky o kultuře a umění	81,82	-	2	-	2
Celkem	11 až 82	-	27	16	43

Počty účastníků programů celoživotního vzdělávání na vysoké škole

Skupiny oborů	Kód skupiny kmen. oborů	Programy ČZV v rámci akreditovaných SP		Ostatní	Celkem
		bezplatné	placené		
přírodní vědy a nauky	11 až 18	-	14	60	74
technické vědy a nauky	21 až 39	-	-	36	36
zdravot., lékař. a farm. vědy a nauky	51 až 53	-	-	-	-
společenské vědy, nauky a služby	61,65,67,71-74	-	53	105	158
ekonomie	62	-	7	113	120
pedagogika, učitelství a sociál. péče	75	-	576	-	576
vědy a nauky o kultuře a umění	81,82	-	12	-	12
Celkem	11 až 82	-	662	314	976

4.6 UNIVERZITA TŘETÍHO VĚKU, ZAMĚŘENÍ A ROZSAH JEDNOTLIVÝCH KURZŮ

Univerzita třetího věku je určena pro seniory v důchodovém věku, kteří mají ukončené středoškolské nebo vysokoškolské vzdělání. Probíhá v dvouletých kurzech. V akad. roce 2005/2006 byl zahájen již V. kurz Univerzity třetího věku. Výuku v jednotlivých semestrech daného roku zajišťují akademičtí pracovníci jednotlivých součástí.

V roce 2005 absolvovalo dvouletý kurz 79 účastníků. Výuka se koná pravidelně dvakrát za měsíc, během semestru se uskuteční 8 přednášek. Celková dotace je 32 hodin za semestr. Současně se během akademického roku uskuteční 2 exkurze.

4.7 VÝSLEDKY PŘIJÍMACÍHO ŘÍZENÍ

Počet uchazečů o studium v roce 2005 podle skupin kmenových oborů

Skupiny oborů	Kód skupiny kmenových oborů	Počet				
		Podaných přihlášek ¹⁾	Přihlášených ²⁾	Přijeti ³⁾	Přijatých ⁴⁾	Zapsaní ⁵⁾
Celkem	11 až 82	9040	7663	4166	3801	3048
přírodní vědy a nauky	11 až 18	1169	1167	790	790	551
technické vědy a nauky	21 až 39	437	432	317	316	267
zdravot. lékař. a farm. vědy a nauky	51 až 53	610	571	227	220	147
společenské vědy, nauky a služby	61, 65, 67, 71 až 74	1643	1641	456	456	356
ekonomie	62	1712	1712	840	840	616
pedagogika, učitelství a soc. péče	75	3001	2826	1451	1396	1033
vědy a nauky o kultuře a umění	81, 82	468	465	85	85	78

Vysvětlivky:

1) Počet všech podaných přihlášek.

2) Počet uchazečů o studium. Vyjadřuje počet fyzických osob, ve skupinách oborů jsou zahrnuty vícenásobné přihlášky.

3) Počet všech kladně vyřízených přihlášek.

4) Počet přijatých uchazečů. Údaj celkem vyjadřuje počet fyzických osob, ve skupinách oborů jsou zahrnuti vícenásobně přijatí.

5) Počet přijatých studentů, kteří se zapsali ke studiu.

Na základě vyhlášky MŠMT č. 343/2002 Sb., ve znění pozdějších změn a úprav, o postupu a podmínkách při zveřejnění průběhu přijímacího řízení na vysokých školách, jsou všechny požadované údaje (viz § 5) přijímacího řízení pro akademický rok 2005/06 uvedeny na internetové adrese:

[HTTP://FOS.UJEP.CZ/INDEX.PHP?PAGE=138&TMENU=5](http://FOS.UJEP.CZ/INDEX.PHP?PAGE=138&TMENU=5)

Počet uchazečů - přehled po součástech UJEP

Součást UJEP	Přihlášených		Přijatých						Zapsaných uchazečů
	uchazečů	osob	celkem	bez ZK	zkouškou	na odvolání	dodatečně	osob	
PF	3637	3106	1717	144	1429	141	3	1530	1259
FSE	2644	2538	1002	4	998	0	0	980	728
FUUD	468	465	85	0	81	5	0	85	78
FŽP	688	646	479	0	466	13	0	475	309
UJEP-ÚHS	156	156	79	0	66	13	0	79	69
UJEP-ÚPV*)	521	510	339	34	330	9	0	337	253
UJEP-ÚTRV	316	314	238	0	235	3	0	237	205
UJEP-ÚZS	610	571	227	0	164	63	0	220	147
Celkem	9040	8306	4166	182	3769	247	3	3943	3048

*) od 4. 11. 2005 transformován na PŘF

4.8 POČTY STUDENTŮ BAKALÁŘSKÉHO, MAGISTERSKÉHO A DOKTORSKÉHO STUDIA

Počty studentů UJEP k 31. 10. 2005

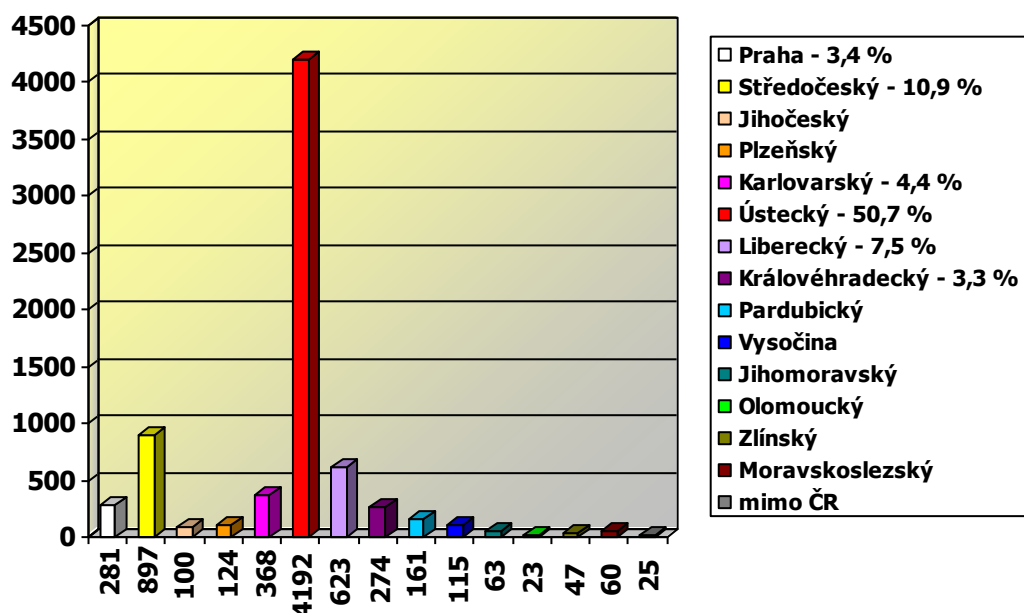
Fakulta, ústav	Celkem	Podle typu programu				Podle formy studia	
		bakalář.	magist.	magist. navaz.	doktor.	prezenční	kombin.
PF	4191	665	3481	16	29	3312	879
FSE	1897	1762		135		1174	723
FUUD	217	171		46		217	
FŽP	801	697	47	57		554	247
UJEP-ÚHS	133	77		56		133	
UJEP-ÚPV *)	378	335	36		7	363	15
UJEP-ÚTRV	401	379		22		163	238
UJEP-ÚZS	242	242				242	
Celkem	8260	4328	3564	332	36	6158	2102

*) od 4. 11. 2005 transformován na PŘF

Počty studentů UJEP podle skupin kmenových oborů k 31. 10. 05

Skupiny oborů	Kód skupiny kmen. oborů	Studijní programy obory				Celkem
		bak.	mag.	mag. nav.	dokt.	
přírodní vědy a nauky	11 - 18	915	212	57	8	1192
technické vědy a nauky	21 - 39	544	-	22	-	566
zdrav., lékař. a farm. vědy a nauky	51 - 53	242	-	-	-	242
společenské vědy, nauky a služby	61, 65, 67, 71 - 74	871	-	72	-	943
ekonomie	62	1353	-	135	-	1488
pedagogika, učitelství a sociál. péče	75	232	3352		28	3612
vědy a nauky o kultuře a umění	81 - 82	171	-	46	-	217
Celkem	11 až 82	4328	3564	332	36	8260

Počet studentů UJEP podle krajů



4.9 POČTY ZAHRANIČNÍCH STUDENTŮ BAKALÁŘSKÉHO, MAGISTERSKÉHO A DOKTORSKÉHO STUDIJNÍHO PROGRAMU

Počty zahraničních studentů k 31. 10. 2005

Fakulta, ústav	Podle typu programu				Celkem
	bakalář.	magister.	magist. navaz.	doktor.	
PF	37	10	-	-	47
FSE	10	-	1	-	11
FUUD	6	-	1	-	7
FŽP	1	1	-	-	2
UJEP-ÚHS	2	-	-	-	2
UJEP-ÚPV *)	2	-	-	-	2
UJEP-ÚTŘV	4	-	-	-	4
UJEP-ÚZS	2	-	-	-	2
UJEP celkem	64	11	2	0	77

*) od 4. 11. 2005 transformován na PŘF

Počty studentů - cizinců podle skupin kmenových oborů k 31. 10. 2005

Skupiny oborů	Kód skupiny kmen. oborů	Studijní programy obory				Celkem
		bak.	mag.	mag. nav.	dokt.	
přírodní vědy a nauky	11 - 18	3	3	-	-	6
technické vědy a nauky	21 - 39	4	-	-	-	4
zdrav., lékař. a farm. vědy a nauky	51 - 53	2	-	-	-	2
společenské vědy, nauky a služby	61, 65, 67, 71 - 74	39	-	-	-	39
ekonomie	62	9	-	1	-	10
pedagogika, učitelství a sociál. péče	75	1	8	-	-	9
vědy a nauky o kultuře a umění	81 - 82	6	-	1	-	7
Celkem	11 až 82	64	11	2	-	77

4.10 POČTY ABSOLVENTŮ BAKALÁŘSKÉHO, MAGISTERSKÉHO A DOKTORSKÉHO STUDIJNÍHO PROGRAMU

Počty absolventů k 31. 12. 2005

Fakulta, ústav	Celkem	Podle typu programu				Podle formy studia	
		bakalář.	magist.	magist. navaz.	doktor.	prezenční	kombin.
PF	601	89	487	20	5	473	128
PřF	1	1	-	-	-	1	-
FSE	394	340	-	54	-	292	102
FUUD	33	28	-	5	-	33	-
FŽP	152	106	46	-	-	97	55
UJEP-ÚHS	13	12	-	1	-	13	-
UJEP-ÚPV *)	18	14	4	-	-	18	-
UJEP-ÚTRV	37	37	-	-	-	11	26
UJEP	1249	627	537	80	5	938	311

*) od 4. 11. 2005 transformován na PřF

Počty absolventů podle skupin kmenových oborů k 31. 12. 2005

Skupiny oborů	Kód skupiny kmen. oborů	Absolventi ve studijním programu				Celkem absolventi
		bak.	mag.	mag. nav.	doktor.	
přírodní vědy a nauky	11 - 18	98	55	-	-	154
technické vědy a nauky	21 - 39	64	-	-	-	64
společenské vědy, nauky a služby	61,65,67,71 - 74	147	-	21	-	168
ekonomie	62	261	-	54	-	315
pedagogika, učitelství a soc. péče	75	28	482	-	5	515
vědy a nauky o kultuře a umění	81,82	28	-	5	-	33
Celkem	11 až 82	626	537	80	5	1249

4.11 INOVACE JIŽ USKUTEČŇOVANÝCH STUDIJNÍCH PROGRAMŮ

Studijní programy Fakulty sociálně ekonomické nedoznaly v r. 2005 zásadních změn. Pokračovaly práce na úplném osamostatnění dosavadního studijního zaměření SP Ekonomika a management v rámci oboru Podniková ekonomika a management (regionální rozvoj, podnikové finance). Výsledkem jsou dva samostatné studijní obory. Oba se podařilo akreditovat.

Fakulta užitého umění a designu uskutečnila přednášky hostujících odborníků s přihlédnutím na vývoj obsahu studijních programů.

Na Fakultě životního prostředí byla rozšířena nabídka výběrových kurzů s cílem dalšího odborného profilování studentů dle jejich zájmů a obohacování jejich znalostí v oborech bezprostředně souvisejících s tématy zpracovávaných bakalářských nebo magisterských prací.

Rok 2005 byl na Pedagogické fakultě v oblasti inovace uskutečňovaných studijních programů poznamenán dvěma zásadními aspekty: transformací Pedagogické fakulty a strukturací učitelských studijních programů. Po zřízení Ústavu přírodních věd (dnešní Přírodovědecká fakulta) a Ústavu humanitních studií v dubnu 2005 přestalo být součástí PF 6 kateder (biologie, fyziky, geografie, chemie, informatiky a historie), v říjnu pak i katedra matematiky. Dislokace těchto kateder se projevila i v nabídce otvíraných studií na PF – konkrétně již nebyly otvírány obory Informační systémy (Bc.), Počítačové modelování ve fyzice a technice (Bc.), Počítačové modelování ve vědě a technice (Mgr.), Počítačové metody ve vědě a technice (Ph.D.), Geografie střední Evropy (Bc.) a Kulturně historická regionalistka (Bc., NMgr.).

Proces postupné strukturace učitelských studií na PF se ukázal jako velmi složitý. Zahájen byl na jaře roku 2005, do dnešních dnů však není ještě stále dokončen. Katedry anglistiky, bohemistiky, germanistiky, hudební výchovy, tělesné výchovy a výtvarné výchovy připravily postupně bakalářská studia ve dvou variantách – pro dvouoborové studium (bez pedagogicko-psychologických disciplín) a se zaměřením na vzdělávání (se zastoupením pedagogiky a psychologie). Tato studia připravila i katedra společenských věd. Bylo dohodnuto, že z důvodu pokračující transformace PF budou návrhy strukturovaných učitelských studií (jak bakalářských, tak navazujících magisterských) občanské výchovy a základů společenských věd podávány AK již z UJEP - Ústavu humanitních studií. Do konce roku 2005 AK ČR posuzovala pouze bakalářská studia se zaměřením na vzdělávání katedry anglistiky, germanistiky, tělesné výchovy a výtvarné výchovy a jejich projednávání pozastavila, neboť zároveň s ním chce posuzovat i příslušná navazující magisterská studia. Návrhy bakalářských studijních programů pro dvouoborové studium projednávány nebyly nebo bylo pojednávání pozastaveno (s výjimkou tělesné výchovy) Návrhy bakalářských studijních programů katedry hudební výchovy budou projednávány až v roce 2006.

Postupně byly připraveny i návrhy navazujících magisterských studií, a to jak pro budoucí učitele 2. stupně základních škol, tak pro přípravu učitelů škol středních (s výjimkou katedry anglistiky) Návrhy nebyly dosud projednány.

V oblasti strukturovaných studií je PF specifická v tom, že s výjimkou katedry tělesné výchovy (která má akreditované odborné studium) připravuje i jednooborová studia bakalářská, na která navazují jednooborová magisterská studia učitelská. Tato studia připravila konkrétně katedra anglistiky, bohemistiky, germanistiky, hudební a výtvarné výchovy. AK zatím tato studia neprojednávala. Výjimkou bylo projednávání bakalářského studijního oboru Interdisciplinární výtvarné projekty v rámci studijního programu Výtvarné umění, oboru však nebyla akreditace udělena.

Úspěšně proběhlo prodloužení akreditace doktorského studia Hudební teorie a pedagogika (katedra hudební výchovy má v tomto oboru i nadále právo habilitačního a jmenovacího řízení). Dále se podařilo akreditovat magisterský studijní program Učitelství cizích jazyků pro ZŠ – německý jazyk v kombinované formě a bakalářské studijní obory Pedagogika volného času, Sociálně pedagogická asistence a neučitelství obor v programu Filologie Interkulturní germanistika. Prvně dva jmenované obory byly již otevřeny v akademickém roce 2004/05, zbývající dva budou otevřeny v akademickém roce 2006/07. K prodloužení akreditace byla dále připravena studia, kterým končí akreditace na jaře 2006 – bakalářské studium Školský management a Učitelství pro mateřské školy (zde byla podána žádost o rozšíření akreditace na prezenční formu studia) a doktorské studium Teorie výtvarné výchovy.

Inovace programů již uskutečňovaných na Přírodovědecké fakultě byla spojena s prodloužením akreditace a strukturováním dlouhých magisterských studijních programů. Ze studijních programů s prodlouženou akreditací bylo zásadním způsobem upraveno studium Počítačového modelování ve fyzice a technice. V případě bakalářského studijního programu Fyzika spočívala inovace ve vytvoření modulární stavby studijního plánu přinášející možnost volby dvou rozdílných studijních zaměření. Na straně jedné byl vytvořen modul směřující k prohloubení praktické přípravy studenta, na straně druhé modul rozšiřující jeho teoretickou přípravu. První modul je určen studentům preferujícím ukončení vysokoškolské přípravy na bakalářském stupni, druhý modul je určen těm, kteří mají zájem o pokračování v navazujícím magisterském studiu. Vzhledem k tomu, že Přírodovědecká fakulta má akreditaci i pro doktorský studijní program Fyzika, bylo inovací bakalářského programu Fyzika a souběžnou akreditací navazujícího magisterského programu dosaženo úplného třístupňového vzdělávání v této oblasti studia.

Proces strukturování na PŘF byl započat ihned po vzniku Ústavu přírodních věd na jaře roku 2005 a byl v podstatě dokončen v krátké době, v červenci 2005. Na Přírodovědecké fakultě byl akreditován model založený na dvouoborové nepedagogicky zaměřené přípravě v bakalářském stupni a učitelské profilaci na stupni magisterském. Stěžejní v bakalářském studiu je teoretická a praktická příprava v oblasti věd, které tvoří vědný základ zvolených oborů. V magisterském stupni si student prohlubuje svou oborovou specializaci a osvojuje si poznatky z pedagogiky, psychologie a oborové didaktiky, a to v širší nezbytné pro výkon učitelského povolání. Zvolený model je na bakalářském výstupu maximálně dostupný, neboť umožňuje pokračování v učitelských i neučitelských navazujících magisterských programech, včetně studií jednooborových.

Inovace studijních programů uskutečňovaných na UJEP - ÚHS proběhla v roce 2005 s podporou rozvojového programu MŠMT. V rámci této podpory byly již akreditované studijní programy rozšířeny o nové obory. V souvislosti s tímto rozšířením byl inovován obsah některých disciplín v již akreditovaných oborech tak, aby byl dostupný s nově připravovanými obory.

UJEP - ÚTRV provedl inovaci studijního programu pouze v obsahu kurzů, kde jsou vyučujícími zařazovány nejnovější poznatky získané studiem publikací a zahraniční literatury a vlastním výzkumem.

4.12 NOVÉ STUDIJNÍ PROGRAMY V ROCE 2005

Studijní programy akreditované – výuka zahájena

Bakalářské programy	Obory	Forma studia
B1301 Geografie	Geografie střední Evropy	P
B5341 Ošetrovatelství	Všeobecná sestra	P
B1701 Fyzika	Počítačové modelování ve fyzice, technice a výrobě	K
B7505 Vychovatelství	Pedagogika volného času	P, K
B2303 Strojírenská technologie	Technologie zpracování skla a polymerů	P
Magisterské programy	Obory	Forma studia
M7503 Učitelství pro základní školy	Učitelství cizích jazyků pro ZŠ – německý jazyk	K
N2303 Strojírenská technologie	Příprava a řízení výroby	P

Studijní programy akreditované – výuka připravována

Bakalářské programy	Obory	Forma studia
B6202 Hospodářská politika a správa	Regionální rozvoj	P, K
B7310 Filologie	Interkulturní germanistika	P
B7507 Specializace v pedagogice	Sociálně pedagogická asistence	P
B7105 Historické vědy	Dokumentace památek	P
	Historie (jednooborové)	P
	Historie (dvouoborové)	P
	Historie se zaměřením na vzdělávání (jednooborové)	P
	Historie se zaměřením na vzdělávání (dvouoborové)	P
B1501 Biologie	Biologie (dvouoborové)	P
B1701 Fyzika	Počítačové modelování ve fyzice a technice	K
	Fyzika (dvouoborové)	P
B1301 Geografie	Geografie (dvouoborové)	P
B1407 Chemie	Chemie (dvouoborové)	P
B2808 Chemie a technologie materiálů	Stavební chemie	P
B1101 Matematika	Matematika (dvouoborové)	P
B7401 Tělesná výchova a sport	Tělesná výchova (dvouoborové)	P
Magisterské programy	Obory	Forma studia
N7105 Historické vědy	Historie (jednooborové)	P
	Historie (dvouoborové)	P
	Historie se zaměřením na vzdělávání (jednooborové)	P
	Historie se zaměřením na vzdělávání (dvouoborové)	P
N7503 Učitelství pro základní školy	Dějepis (dvouoborové)	P
N1701 Fyzika	Počítačové modelování ve vědě a technice	P

4.13 NOVÉ SMĚRY V PŘÍPRAVĚ PEDAGOGICKÝCH PRACOVNÍKŮ VŠECH STUPŇŮ ŠKOL

Zásadní změnou v přípravě pedagogických pracovníků se v roce 2005 stala příprava akreditace strukturovaného studia ve většině učitelských oborů realizovaných na PF, PŘF a UJEP - ÚHS (s výjimkou Učitelství pro 1. stupeň ZŠ a Učitelství pro 1. stupeň ZŠ a speciální školy). Byly připraveny nové bakalářské a navazující magisterské obory, které mají v průběhu následujícího roku nahradit dosavadní tzv. dlouhé magisterské studijní obory. Uchazeč o studium učitelství se tak již nebude na tuto profesi připravovat přímo, ale absolvuje dvoustupňové vzdělávání – bakalářský stupeň, kdy ještě

nezíská kvalifikaci pro výkon učitelství profese, a navazující magisterský stupeň orientovaný již převážně na učitelství přípravu.

Příprava pedagogických pracovníků je realizována také v rámci programů Centra celoživotního vzdělávání PF UJEP. Snahou je, aby kurzy svým charakterem odpovídaly Vyhlášce MŠMT č. 317/2005 Sb. o dalším vzdělávání pedagogických pracovníků, požadavkům akreditační komise a kariérnímu systému pedagogických pracovníků. Tyto kurzy již byly nebo budou předloženy k akreditaci MŠMT.

4.14 HODNOCENÍ NABÍDKY STUDIJNÍCH OBORŮ S OHLEDEM NA UPLATNĚNÍ ABSOLVENTŮ NA TRHU PRÁCE

Relativní počty nezaměstnaných z celkového počtu absolventů FSE nejsou statisticky významné, což potvrzují data získaná z úřadů práce jednotlivých okresů Ústeckého kraje. Vedení fakulty si nicméně uvědomuje konkurenční tlak ze strany ostatních vzdělavatelů v regionu a snaží se diverzifikovat nabídku studia dle indikací trhu práce.

Rovněž nové studijní obory na Fakultě životního prostředí jsou připravovány v návaznosti na potřeby praxe. Dle průběžných informací získávaných z pracovních úřadů Ústeckého kraje jsou někteří absolventi FZP v jejich evidenci, často ale pouze v letních měsících po ukončení studia, kdy teprve shánějí zaměstnání nebo odkládají nástup na pracoviště kvůli prázdninám. Část absolventů má rovněž problémy s ubytováním v místě pracoviště nebo s dojížděním, takže je nucena některé nabídky zaměstnání odmítat.

Změna koncepce přípravy budoucích učitelů v podobě strukturovaných studií s sebou přináší mimo jiné i větší možnosti uplatnění absolventů PF, PŘF a UJEP - ÚHS. Absolventi bakalářského studia, zejména odborného zaměření, nemusí nutně vstupovat do navazujícího magisterského studia k získání učitelství kvalifikace, ale mohou vstoupit do praxe, kde získají uplatnění dle studovaného oboru. Absolvent má tedy možnost se uplatnit v praktických oborech nebo vstoupit do navazujícího magisterského studia. To by mělo připravovat primárně učitele základních a středních škol, absolventi však mohou působit i v dalších oblastech (na úrovni magisterského stupně vysokoškolského vzdělání).

V roce 2005 byly na PF dále akreditovány nebo připraveny k akreditaci obory, které vycházejí z poptávky reálné praxe – Pedagogika volného času dětí, mládeže a dospělých, Sociálně pedagogická asistence, Učitelství cizích jazyků pro ZŠ – německý jazyk v kombinované formě, Interkulturní germanistika a Učitelství pro mateřské školy v prezenční formě. O tyto obory je mezi uchazeči značný zájem a je zde reálný předpoklad uplatnění absolventů na trhu práce.

S ohledem na požadavky trhu práce byla na Přírodovědecké fakultě rozšířena nabídka profesně orientovaných bakalářských studií. Vedle tradičních přírodovědných oborů byl akreditován bakalářský studijní program Chemie a technologie materiálů, s nímž přibyl do struktury studií obor na pomezí přírodních a technických věd. Obor Stavební chemie je přípravou k výkonu profesí v oblasti technologie stavebních materiálů, plastů, nátěrových hmot a silikátových výrobků, v oblasti používání těchto produktů ve stavebnictví a v oblasti marketingu chemických výrobků a produktů uplatňujících se ve stavebnictví.

Nové studijní programy již akreditované i připravené pro akreditaci na UJEP - ÚHS zásadním způsobem rozšíří možnost uplatnění absolventů ve všech programech. Velký podíl na tom má značná variabilita studia, kterou přineslo důsledné strukturování studijních programů. Jejich prostupnost dává studentům možnost nových kombinací či absolvování různých variant navazujícího magisterského studia, což nepochybně přinese i šance na uplatnění absolventů.

Vzhledem k rozvoji strojírenské výroby a přílivu investorů dochází ke zvýšení zájmu trhu práce o absolventy technických oborů studia, včetně absolventů UJEP - ÚTRV. O absolventy bakalářského i navazujícího magisterského studia UJEP - ÚTRV je v současné době v podnicích značný zájem, ústav navštěvují jednotlivé podniky a nabízí absolventům studia uplatnění. Ústav nabízí dva bakalářské studijní obory, z nichž jeden také v kombinované formě. Na trhu práce není dle informací předávaných úřady práce žádný nezaměstnaný absolvent těchto oborů. Rada absolventů působí u zahraničních firem a v zahraničí.

V rámci přípravy a následné realizace nových zdravotnických studijních programů /oborů/ na půdě UJEP - ÚZS byly v předchozích letech provedeny široce orientované analýzy, které reflektovaly i faktor následného uplatnění budoucích absolventů na trhu práce. Odrážely potřeby zdravotnických pracovišť regionu, koncepci a síť oborového vzdělávání, požadavky absolventů středních škol i strukturu sociální sítě nezaměstnaných. Tyto závěry ukázaly právě na vhodnost realizace univerzitou nově akreditovaných či k akreditaci připravovaných zdravotnických studijních programů /oborů/. Vývoj trhu práce z posledního období neukázal žádný nový trend, který by negoval předem stanovené priority rozvoje ÚZS.

4.15 UPLATNĚNÍ NOVÝCH FOREM STUDIA

V roce 2005 nedošlo k uplatnění nových forem studia

4.16 STUDIJNÍ NEÚSPĚŠNOST

Ukončení studia mimo absolvování příslušného studijního programu za rok 2005

Součást UJEP	Bc.	Mgr.	NMgr.	Dr.	Celkem
PF	170	537	1	1	709
PřF	2				2
FSE	187		5		192
FUUD	10		3		13
FŽP	115	2	5		122
UJEP-ÚHS	2				2
UJEP-ÚPV	53	8		2	63
UJEP-ÚTRV	125				125
UJEP-ÚZS	15				15
UJEP	679	547	14	3	1243

Důvody ukončení studia na jednotlivých součástech

		Zanechání studia (§ 56, ods.1, písm. a)	Ukončení pro nesplnění stud. podmínek	Přestup na jiný stud. program (školu, fakultu)
FSE	B	86	101	17
	M	-	-	-
	N	1	4	-
FUUD	B	5	5	1
	N	3	-	-
FŽP	B	49	66	8
	M	-	2	-
	N	3	2	-
PF	B	81	89	200
	M	314	223	33
	N	1	-	29
	D	1	-	2
PřF	B	32	23	308
	M	5	3	33
	N	-	-	-
	D	2	-	-
ÚHS	B	2	-	-
ÚTRV	B	51	74	22
ÚZS	B	12	3	-
UJEP	B	318	361	556
	M	319	228	66
	N	8	6	29
	D	3	-	2

Počty neúspěšných studentů podle skupin kmenových oborů

Skupiny oborů	Kód skupiny kmen. oborů	Neúspěšní studenti ve stud. programu				Neúspěšní studenti celkem
		bak.	mag.	mag. nav.	dokt.	
přírodní vědy a nauky	11 až 18	220	92	5	2	319
technické vědy a nauky	21 až 39	167	-	-	-	167
zdrav., lékař. a farm. vědy a nauky	51 až 53	15	-	-	-	15
společenské vědy, nauky a služby	61,65,67,71-74	112	-	1	-	113
ekonomie	62	143	-	5	-	148
pedagogika, učitelství a soc. péče	75	12	455	-	1	468
vědy a nauky o kultuře a umění	81,82	10	-	3	-	13
Celkem	11 až 82	679	547	14	3	1243

4.17 MOŽNOST STUDIA HANDICAPOVANÝCH STUDENTŮ

Podmínky minulých let byly zachovány (bezbariérový přístup) na FSE. Výťah umožňuje handicapovaným studentům přístup do všech prostor. Při sestavování rozvrhu hodin je kladen i zřetel na umístování těchto studentů do vhodných učeben v rámci výuky.

Na FUUD mohou být handicapovaní uchazeči přijímáni po splnění všech podmínek k přijetí. Problémy mohou nastat z důvodů absence bezbariérových přístupů do dvou ze tří budov FUUD a také během některých odborných praxí.

Podmínky ke studiu handicapovaných osob na FŽP jsou omezené. Důvodem je charakter studia a možnosti uplatnění absolventů v praxi. U bakalářů i inženýrů je vždy předpokládán určitý díl práce ve volném terénu, urbanizované krajině nebo v areálu průmyslových zón a objektů. Přesto dispoziční řešení a vybavení budovy fakulty studium handicapovaných studentů umožňuje.

Přístup pro tělesně handicapované studenty (vozičkáře) je na PF umožněn do nově rekonstruované hlavní budovy („stará budova“) bezbariérovým vchodem u recepce, kde je pro tyto studenty umístěno sociální zařízení. Do jednotlivých podlaží budovy vyveze studenty nový výťah, do suterénních a půdních prostor, kde také probíhá výuka, je přístup umožněn pohyblivými plošinami pro vozičkáře.

Objekt Za Válcovnou, který je ve správě Přírodovědecké fakulty, má vybudovaný bezbariérový vchod. Pro vozičkáře jsou přístupné posluchárny, laboratoře i skleníky katedry biologie. Přístup pro handicapované studenty je také umožněn v ulici České mládeže bezbariérovým vchodem u recepce. Vozičkářům slouží výťah a pohyblivé plošiny umožňující přístup do učeben v suterénních a půdních prostorách a na katedru geografie.

V současné době není možné zajistit studium handicapovaných studentů na UJEP - ÚTRV. V budově, do níž byl ústav přemístěn, byl v dřívější době zrušen výťah a vytvořeno únikové schodiště. Budova nemá bezbariérový přístup do učeben a dalších prostor. Studium uvedených uchazečů bylo zohledněno pouze při úpravách dílensko-laboratorního objektu Za Válcovnou, kde je bezbariérový přístup.

Pro přijetí ke studiu zdravotnických oborů (UJEP - ÚZS) jsou stanovena poměrně přísná kritéria jasně specifikující možná postižení. Ke studiu se vyjadřuje příslušný zvolený lékař 1. linie. Je nutné chápat, že vykonávání zdravotnického povolání vyžaduje odpovídající fyzický i psychický zdravotní stav. Mezi studenty, kteří jsou přijati ke studiu, nejsou handicapovaní studenti.

5. Informační a komunikační technologie

5.1 NOVĚ VYBUDOVANÉ PRVKY INFORMAČNÍ INFRASTRUKTURY

Realizované Rozvojové projekty zabezpečující:

- *Bezpečnost databázových systémů a integrita a bezpečnost IS UJEP* (zvýšení bezpečnosti datových toků a sjednocení databázových platforem dílčích informačních systémů; DB server a licence Oracle Enterprise edition; Integrovaný manažerský IS; Informační podpora investiční činnosti, Podpora výplat stipendií na bankovní účty studentů; Systémová integrace IS UJEP; Instalace nových prepínačů řady Cisco 2950 do sítě UJEP - zvýšení počtu přípojných míst a zvýšení propustnosti univerzitní sítě)
- *Úřední email studentů UJEP* (pořízení serverového systému pro zavedení úředního emailu studentů UJEP)
- *Informační podpora spisové služby a finanční kontroly UJEP* (implementace nového modulu ekonomického informačního systému Spisová služba; implementace nového modulu integrovaného manažerského informačního systému na podporu předběžné finanční kontroly – do konce roku 2005 v testovacím režimu pro vybrané pracoviště)
- *Sítová infrastruktura K2* (vybudování strukturované sítě, včetně prepínačů v budově kolejí K2, Klíšská ul., Ústí nad Labem, přípojka ke každému lůžku, tj. 416 přípojných míst).

Nejdůležitější změny v IS UJEP v roce 2005:

- Přejít na jednotné databázové prostředí Oracle
- Modul Spisová služba
- Řešení výplat stipendií na bankovní účty studentů
- Propojení personálního a ekonomického systému na podporu modulu Spisové služby
- Modul Objednávky v IMIS – pro předběžnou finanční kontrolu (ostrý provoz až v roce 2006)
- Možnost bezpečného připojení k IS UJEP z internetu (Eduroam, VPN)
- Zkvalitnění sledování sítě a rozšíření počtu přípojných míst (nákup kvalitních prepínačů, rozšíření sítě, úplné pokrytí kolejí K3, K5, K6, K2)

5.2 RYCHLOST KONCOVÝCH PŘIPOJENÍ PRACOVIŠŤ UJEP NA CESNET 2

Univerzitní síť má páteřní systém, který je založen na optických kabelových trasách a gigabitových prepínačích v uzlech páteře. Výsledkem je gigabitové připojení objektů všech součástí UJEP a téměř všech objektů kolejí k centrálnímu uzlu sítě. Všechny objekty součástí jsou připojeny s gigabitovou přenosovou rychlostí realizovanou optickým kabelem a prepínači řady Cisco Catalyst 2950, 3550, 6500. Mikrovlnným spojem je připojena jen kolej K4 v části obce Ústí nad Labem Vaňov, která ale na konci roku 2005 byla z důvodu snížení počtu zájemců o ubytování uzavřena. Pracoviště mimo město Ústí nad Labem jsou připojena k univerzitní síti zprostředkovaně, přes operátory, jedná se o pracoviště ateliéru skla a keramiky FUUD v pronajatém prostoru v Dubí a pracoviště ÚZS v Mostě a Teplicích. Pracoviště FŽP v Mostě – Velebudice je připojeno pevnou linkou s kapacitou 34 Mb prostřednictvím akademické sítě CESNET2, ve Velebudicích je zřízen uzel Cesnetu, který připojuje také VŠB - TU Ostrava a VŠCHT Praha.

Dostupnost informačních zdrojů

V současné době je uzel akademické sítě CESNET2 v Ústí nad Labem připojen k městům: Praha, Liberec, Most a Děčín. Nová topologie akademické sítě CESNET2 zajišťuje vysokou spolehlivost připojení UJEP k akademické a světové síti. Podrobnosti o aktuální zátěži jednotlivých spojů jsou uvedené na www stránkách sdružení Cesnet (<http://www.cesnet.cz>).

Oddělení správy počítačové sítě Centra informatiky sleduje zátěži jednotlivých částí univerzitní sítě, vyhodnocuje je a navrhuje řešení přetížených úseků, reaguje na nové požadavky dle potřeb uživatelů.

5.3 E-LEARNING, STAV A PLÁN ROZVOJE NA UJEP

V minulých letech bylo na univerzitě řešeno několik projektů zaměřených na e-learning (Pedagogická fakulta, Fakulta životního prostředí, Ústav techniky a řízení výroby), výsledkem je několik systémů v různých fázích využití a naplnění. Projekty řešily potřeby jednotlivých fakult či ústavů. V roce 2006 se formou řešení Rozvojového projektu bude realizovat univerzitní e-learningový portál s účastí a kooperací všech součástí UJEP.

6. Knihovny, knihovnicko-informační služby

Na jednotlivých součástech UJEP pracuje pět knihovnicko-informačních pracovišť, zapsaných do evidence knihoven Ministerstva kultury ČR podle zákona č. 257/2001 Sb. jako základní knihovny se specializovaným knihovním fondem: Středisko vědeckých informací Fakulty sociálně ekonomické, Knihovna Fakulty užitého umění a designu, Knihovna Fakulty životního prostředí, Ústřední knihovna Pedagogické fakulty (která od transformace fakulty slouží též Přírodovědecké fakultě a Ústavu humanitních studií), Knihovna Ústavu techniky a řízení výroby.

6.1 DOPLŇOVÁNÍ KNIHOVNÍHO FONDU

Knihovny získaly v roce 2005 celkem 9905 knihovních jednotek a odebíraly 576 titulů periodik v papírové podobě, celkový počet knihovních jednotek tak přesáhl 303 000. Knihovní fond je doplňován z rozpočtu knihoven, z grantových prostředků, výměnou publikací a dary, celkové vynaložené prostředky přesáhly 2,9 mil. Kč.

Vysokoškolské knihovny, knihovnicko-informační služby

	FSE	FUUD	FŽP	PF	ÚTRV	celkem UJEP
Přírůstek knihovního fondu za rok 2005	2064	233	1423	5902	283	9905
Knihovní fond celkem	19206	1097	27137	253625	2486	303551
Počet odebíraných titulů periodik:						
- fyzicky	81	34	79	367	15	576
- elektronicky (odhad)	6500	20	8000	6500	0	8000
Otevírací doba za týden ¹ (fyzicky)	35	11	36	55	40	55
Počet absenčních výpůjček ²	8426	1258	7845	36703	368	54600
Počet uživatelů ³	1982	186	897	3377	179	6621
Počet studijních míst	40	22	39	148	10	259
Počet svazků umístěných ve volném výběru	11319	0	8046	34100	2486	55951

¹ Rozumí se počet otevíracích hodin týdně toho provozu vysokoškolské knihovny, která má nejdelsí otevírací dobu. Otevírací doby jednotlivých provozů se nesčítají! Termínem „fyzicky“ se rozumí osobní návštěva knihovny, nikoli elektronická komunikace.

² Včetně prolongace.

³ Uživatel je návštěvník knihovny, který alespoň 1x v daném kalendářním roce využil absenčních služeb knihovny.

6.2 DOSTUPNOST ELEKTRONICKÝCH INFORMAČNÍCH ZDROJŮ

Uživatelé počítačové sítě univerzity měli možnost využívat řadu elektronických informačních zdrojů z programu 1N Informační infrastruktura výzkumu:

- 1N04033 Informační zdroje pro ekonomický výzkum (DSI Full Campus Solution, EIU ViewsWire); 1N04057 Pokračování licence Literature Online pro akademické instituce
- 1N04060 Konsorciální zpřístupnění základních uměleckohistorických a teoretických informačních zdrojů pro vizuální umění a architekturu. (Art Full Text, Art Index Retrospective 1929-1984, Grove Art Online)
- 1N04124 Primární elektronické informační zdroje z oblasti technických a aplikovaných přírodních věd pro vědu a výzkum (Elsevier Science Direct, Kluwer, Springer Link, Wiley Interscience)
- 1N04129 Databáze EBSCO - zdroj vědeckých informací pro humanitní a společenské obory
- 1N04144 Multilicence na vstup do Web of Knowledge (přístup do Web of Science a Journal Citation Reports)
- 1N04186 Multilicence pro zajištění kontinuity přístupu k přírodovědným informačním zdrojům (EnviroNetBase, Environmental Sciences & Pollution Management Database, GeoBase, GeoRef, Knovel)
- 1N04148 Informační zdroje pro oblast fyziky plazmatu, plazmatických technologií a jimi připravovaných materiálů

Další informační zdroje byly zpřístupňovány mimo rámec programu 1N (Oxford Reference Online, Encyclopedia of Education), na univerzitním CD-ROM serveru (Česká národní bibliografie, ASPI aj.)

nebo na webových stránkách knihoven (seznamy vysokoškolských kvalifikačních prací, odebíraných periodik, nových přírůstků).

6.3 ZABEZPEČENÍ KNIHOVNICKO-INFORMAČNÍCH SLUŽEB

Všechny knihovny realizovaly základní knihovnicko-informační služby (viz tab.). Meziknihovní výpůjční službou bylo z/do jiných knihoven v České republice uskutečněno 593 výpůjček, z/do zahraničí 88 výpůjček. Standardně byla zajišťována služba „document delivery“ (elektronické kopie článků), prostřednictvím Národní knihovny, Virtuální polytechnické knihovny, Elektronické pedagogické knihovny.

6.4 ELEKTRONICKÉ SLUŽBY

Pokračovaly dříve zavedené elektronické služby (online katalogy knihoven FSE, FŽP a PF, naskenované lístkové katalogy knihovny PF); knihovna FSE zavedla možnost online prodlužování a rezervací, burzu skript na www stránkách, připojila se ke službě Ptejte se knihovny.

6.5 VZDĚLÁVÁNÍ A VÝCHOVA UŽIVATELŮ

Knihovny se v celostátních akcích „Březen měsíc Internetu“ a „Týden knihoven“ účastnily organizace seminářů pro uživatele zaměřených na prezentaci elektronických informačních zdrojů dostupných na UJEP, na vyhledávání v databázích, využití počítačové sítě UJEP a na instruktáže pro nové uživatele. Vedoucí knihovny PF vedl výběrový kurs Základy knihovnictví a bibliografie.

6.6 PRACOVNÍCI – KVALIFIKAČNÍ STRUKTURA, CELOŽIVOTNÍ VZDĚLÁVÁNÍ

V knihovnách pracuje 23 pracovníků (přepočt. počet 20,2), z toho 10 s vysokoškolským vzděláním. Jednotliví pracovníci se účastnili odborných seminářů a školení pořádaných zejména Národní knihovnou, Státní technickou knihovnou, Svazem knihovníků a informačních pracovníků, Severočeskou vědeckou knihovnou a Ústavem výpočetní techniky Univerzity Karlovy.

6.7 DALŠÍ AKTIVITY, RŮZNÉ

V knihovnách FSE, FŽP a FUUD byl proveden upgrade automatizovaného knihovního systému T-series na konfiguraci client-server, win32 verze, OS Linux.

V programu 1N *Informační infrastruktura výzkumu* byl řešen projekt 1N04148 „Informační zdroje pro oblast fyziky plazmatu, plazmatických technologií a jimi připravovaných materiálů“ (řešitel PhDr. Brožek). PhDr. Brožek je též spoluřešitelem projektu 1N04144 Multilicence na vstup do Web of Knowledge. Knihovna PF řešila rozvojový projekt „Rozvoj elektronického katalogu knihoven UJEP retrokonverzí lístkového katalogu“.

7. Výzkum a vývoj

7.1 OBLASTI VÝZKUMU A VÝVOJE, NA KTERÉ SE UJEP ZAMĚŘUJE

Zaměření výzkumu a vývoje na UJEP je značně diverzifikované. Tato skutečnost je dána rozdílným zaměřením jednotlivých součástí univerzity. Výzkumné a vývojové aktivity na univerzitě jsou v souladu s dlouhodobými záměry UJEP a jejich zaměření je dáno řešenými projekty výzkumu a vývoje.

Fakulta sociálně ekonomická

Fakulta se zabývá výzkumem zaměřeným na řešení zejména konkrétních sociálně ekonomických potřeb a problémů regionu souvisejících s problematikou nezaměstnanosti a jejími sociálně ekonomickými aspekty. Spolupracuje při zpracování strategických dokumentů rozvoje kraje. Věnuje se výzkumu přeshraničních vlivů působících na místní společenství českého pohraničí

Fakulta se také cílevědomě připravuje na rozšíření jednotlivých výzkumných témat o aspekty evropské integrace, proto byl rok 2005 věnován jednání s pracovníky Evropské komise o možnosti otevřít na fakultě Evropské dokumentační středisko. Jednání bylo úspěšné a středisko zahájilo od ledna 2006 činnost.

V hodnocení Rady pro vědu a výzkum v lednu 2006 byla FSE UJEP za efektivitu využívání vložených finančních prostředků ve VaV vyhodnocena na druhém místě v ČR.

Fakulta užitého umění a designu

Tvůrčí a výzkumná činnost fakulty vyplývá ze zaměření na uměleckou tvorbu v oblasti výtvarného umění s převažujícím akcentem na design a užité umění. V této sféře fakulta rozvíjí především dvě specializovaná pracoviště (Laboratoř vizuální komunikace a Keramické centrum), která se zaměřují na výzkum a vývoj v oblastech využívání nových materiálů, inovačních metod průmyslového tvarování, zvyšování funkčních kapacit průmyslových produktů i jejich schopnosti uplatnění na trhu, vizuální komunikace, nových médií, informačních technologií a marketingu. Zároveň se na fakultě intenzivně rozvíjejí výzkumné aktivity v oblasti teorie a dějin současného umění, a to především s přihlédnutím k problematice vývoje výtvarného umění ve střední a jihovýchodní Evropě.

Fakulta životního prostředí

Výzkum je v souladu s evropskou strategií udržitelného rozvoje zaměřen na propojování oborů přírodovědných, sociálně ekonomických a technických. Aktivity zahrnují zkoumání antropogenních vlivů na jednotlivé složky životního prostředí, stabilitu ekosystémů, výzkum vybraných technologií minimalizujících negativní dopady průmyslové činnosti na životní prostředí. Významný podíl výzkumné činnosti je směřován do oblasti sociálně ekonomických aspektů tvorby a ochrany životního prostředí a metodologie oceňování složek životního prostředí. Výzkum je orientován na udržitelnost rozvoje s využitím geoinformačních technologií při výzkumu stavu a vývoje krajiny.

V hodnocení Rady pro vědu a výzkum v lednu 2006 byla FZP UJEP za efektivitu využívání vložených finančních prostředků ve VaV vyhodnocena na prvním místě v ČR.

Pedagogická fakulta

Fakulta se zaměřuje především na problematiku poznání a výchovy člověka (včetně didaktik profilujících vědních disciplín). V souvislosti s rostoucí počtem neučitelských studijních programů, které PF začala nabízet, se věda a výzkum zaměřuje také na nepedagogické vědní disciplíny, jako je např. literární historie, jazykověda a filozofie. Od původního těžiště vědecko-výzkumné činnosti především v řešení problémů souvisejících s pedagogickou činností proto dochází ke zřetelnému posunu k dalším oborům jako např. literární historie, jazykověda, otevřenost a připravenost vzdělávacího systému skupinám odlišného sociokulturního zázemí aj.

Přírodovědecká fakulta

Jednotlivá pracoviště dosáhla výrazných úspěchů při řešení zahraničních projektů a projektů evidovaných v databázi CEP. Hlavní pozornost je zaměřena na počítačovou fyziku, počítačové metody a simulace, problematiku metodologie molekulárních simulací a jejich aplikací na problémy fyziky, chemie a chemického inženýrství, modelování energetických procesů ve sluneční atmosféře se zaměřením na fyziku erupcí, dále na fyziku plazmatu, plazmochemii, fyziku tenkých vrstev a povrchů, výzkum elektrochemických a fotosyntetických biosenzorů pro detekci reziduí herbicidů, mikrobiologii a biologii rostlin a živočichů, aplikovanou geografii, environmentální geografii, krajinnou ekologii, syntézy krajiny, krajinné plánování a instrumentální metody analytické chemie.

Ústav humanitních studií

Výzkum je orientovaný na problematiku regionálních dějin severních a severozápadních Čech, na problematiku česko-německých (saských) vztahů a fungování multikulturní společnosti v příhraničních oblastech obecně. Na výzkumu v této oblasti se Ústav humanitních studií – katedra historie podílí v těsné spolupráci s Ústavem slovansko-germánských studií. V poslední době byly řešeny grantové projekty zaměřené na dějiny osídlení, historii Sudet v období II. světové války, problematiku studia a edic středověkých a raně novověkých městských knih, historické souvislosti vývoje středověkého umění v regionu či nacionalizaci společnosti v 19. a na počátku 20. století. V souvislosti s rozvojem oboru Dokumentace památek je řada aktivit zaměřena na dokumentaci architektury, drobných nemovitých památek a památek z různých důvodů zanikajících.

Ústav slovansko-germánských studií

Výzkum je zaměřen na česko-německé a česko-rakouské i česko-ruské historické a kulturní vztahy. Velkou část aktivit zabírají dějiny a kultura českých Němců, za tím účelem byla i založena mezinárodní vědecká Společnost pro dějiny Němců v Čechách. ÚSGS je jedním z partnerů projektu celostátní vědecko-muzejní instituce Collegium Bohemicum a má rovněž zájem participovat na vládním projektu Centrum dokumentace protinacistického odporu a odboje v pohraničních oblastech českých zemí v letech 1938 až 1945. Stranou nezůstávají problémy příhraniční spolupráce (Lužičtí Srbové a EU), interkulturní komunikace v období globalizace a ruské emigrace meziválečného období. Ústav je zapojen i do výzkumu týkajícího se tématu „Lužice a Evropská unie“.

V oblasti grantové činnosti pokračuje grant GAČR Nacionalizace společnosti v Čechách 1848-1914 ve spolupráci s TU Liberec a pardubickou univerzitou.

Ústav techniky a řízení výroby

Výzkum a vývoj je zaměřen zejména na výrobní technologie, materiálové inženýrství, povrchové inženýrství a mechaniku tuhých těles. Převážná část výzkumných úloh a projektů má propojení na výrobní sféru. V oblasti výrobních technologií – broušení kovů a keramiky – byla vytvořena celá škála nových poznatků. V materiálovém inženýrství bylo řešeno široké spektrum konkrétních konstrukčních prvků provozně zatížených různým způsobem. V povrchovém inženýrství byly řešeny mezní stavy porušování materiálu iniciované sníženou kvalitou povrchu (povrchy po odlévání, třískovém obrábění a tváření). Mechanika těles – úlohy řešeny v oblasti kmitání nesymetrických těles jako součástí výrobních strojů a dopravních prostředků. Ústav dále řeší úlohy GA ČR z oblasti vysoce přesných třískových technologií, povrchového inženýrství a vyšetřování vlivu obecné nesymetrie se zaměřením na dopravní prostředky.

Ústav zdravotnických studií

Oborově nejmladší součást UJEP se v oblasti vědy a výzkumu zaměřuje na vytváření vědeckých týmů a na získávání projektů ESF a FRVŠ.

7.2 PRACOVISŤE PRO VÝZKUM A VÝVOJ, JEJICH VYBAVENÍ, JEJICH NEJVÝZNAMNĚJŠÍ VÝSLEDKY

Fakulta sociálně ekonomická

Vzhledem k výrazně empirické, analytické povaze výzkumné činnosti fakulty, kde doposud dominuje tematika regionální, a díky dlouholeté výzkumné orientaci na různorodé sociální, ekonomické a demografické aspekty rozvoje Ústeckého regionu, disponuje fakulta řadou analytických informací k této problematice.

Fakulta užitého umění a designu

Centrum současného střeoevropského umění získalo v roce 2005 grant z programu Evropské unie Culture 2000 na roky 2005-2006 na realizaci mezinárodního výzkumného a výstavního projektu „Against/Within“. Tento projekt se soustřeďuje na výzkum a vývoj současného výtvarného umění ve střední a jihovýchodní Evropě. Projekt je realizován ve spolupráci s Galerie für Zeitgenössische Kunst Leipzig a Forum Stadtpark Graz.

Dalším pracovištěm je Keramické centrum Katedry designu v Dubí, které se podílí na výzkumu a vývoji designu keramiky a porcelánu společně s domácími i zahraničními institucemi a podniky.

Fakulta životního prostředí

FŽP se podílí na činnosti Výzkumného centra při Technické univerzitě v Liberci spolu s Výzkumným ústavem anorganické chemie, a. s., Ústí nad Labem a dalšími organizacemi.

Přírodovědecká fakulta

Pracoviště (biologie, fyziky a geografie) disponují experimentálním vybavením (laboratoře, softwarové produkty) pro účinné zapojení do vědecko-výzkumné spolupráce se špičkovými domácími a zahraničními pracovišti v oblasti biotechnologie, biosensoriky, plazmatické modifikace povrchů, přípravy tenkých vrstev, geografické analýzy krajinných změn a krajinné syntézy.

Byl zprovozněn nový experimentální systém pro plazmovou polymeraci. Pracoviště fyziky je zapojeno v uceleném sdružení laboratoří NANOTEAM zabývajících se nanotechnologiemi. Od roku 2005 spravuje počítačový cluster pro náročné numerické výpočty. GIS pracoviště geografie je v současné době vybaveno srovnatelně s mezinárodními špičkovými geografickými pracovišti. Disponuje komplexní geodatabází. Díky technickému zázemí jsou pracoviště v současné době schopná řešit projekty VaV (MPSV ČR, GA ČR a mezinárodní projekty).

Ústav techniky a řízení výroby

Vytvořil dvě unikátní pracoviště. Jedná se o pracoviště pro výzkum broušení, které je na seznamu výzkumných pracovišť University of Connecticut, a laboratoř koroze, která byla vybudována v roce 2005. Pracoviště broušení se podílelo na výzkumu integrity povrchu a únosnosti povrchu a získalo pro roky 2006-08 grant GA ČR. Pracovišti byl přidělen na základě mezivládní dohody stipendista z Číny pro výzkum použití diamantu.

7.3 SPOLUPRÁCE VE VÝZKUMU A VÝVOJI SE SUBJEKTY V ČR

Fakulta sociálně ekonomická

Fakulta spolupracuje s Agenturou regionálního rozvoje Euroregionu Labe při zpracování strategických dokumentů rozvoje kraje. Věnuje se výzkumu přeshraničních vlivů působících na místní společenství českého pohraničí (projekt MPSV). Pokračovala spolupráce se Sociologickým ústavem Akademie věd ČR, pro orgány státní správy a samosprávy pracoviště fakulty zpracovávala stanoviska k problémům sociálně ekonomického rozvoje regionu.

Fakulta užitého umění a designu

Fakulta spolupracovala s Design centrem ČR a Ústavem dějin umění AV ČR.

FUUD dále spolupracovala zejména se společností Kavalier Sázava, a. s.; Maďarským kulturním střediskem, Praha; Uměleckoprůmyslovým muzeem, Praha; Národním technickým muzeem, Praha; Glassrevue, Praha; Sklářskm klastrem, Liberec; Pražským domem fotografie, Praha; Časopisem Fotograf; Ministerstvem kultury ČR; Nadací pro současné umění Praha; Správou českých center; Galerií Emila Filly Ústí nad Labem; Domem umění města Brna; Galerií moderního umění Roudnice nad Labem; Silikátovým svazem Praha; Asociací sklářského a keramického průmyslu ČR Praha; Uníí výtvarných umělců Praha; Syndikátem výtvarných umělců Praha; Výzkumným ústavem anorganické chemie Ústí nad Labem; Muzeem města Ústí nad Labem; Středočeským muzeem v Roztokách u Prahy; Severočeským muzeem Liberec; Moravskou galerií Brno; Nadací umění pro zdraví, Praha; Nadací Český fond umění, Praha; Českým Porcelán, a. s.; společností Lasselsberger, a. s.; společností Tableware, klastr Karlovarského kraje.

Fakulta životního prostředí

FŽP spolupracuje s ústavu AV ČR a s Českým egyptologickým ústavem FF UK Praha. Má uzavřenou smlouvu o spolupráci s Ministerstvem životního prostředí a tu naplňuje.

Spolupráce s Akademií věd ČR probíhá na těchto pracovištích:

Laboratoř geoinformatiky a DPZ Ústavu systémové biologie a ekologie AV ČR České Budějovice, Ústavem fyziky atmosféry, Ústavem informatiky, Ústavem geologie, Historickým ústavem.

Spolupráce s výzkumnými ústavu a organizacemi:

Okresní hygienická stanice Ústí nad Labem; laboratoře organické a anorganické chemie; Okresní hygienická stanice Teplice; Výzkumný ústav meliorací a ochrany půdy Zbraslav; Mega a. s., Stráž pod Ralskem; Výzkumný ústav rostlinné výroby Praha – Ruzyně; Výzkumný ústav zemědělské ekonomiky Praha; Česká informační agentura životního prostředí Praha; Výzkumný ústav anorganické chemie, a. s., Ústí nad Labem; Spolek pro chemickou a hutní výrobu, a. s., Ústí nad Labem; CZ Biom; Český hydrometeorologický ústav v Ústí nad Labem; Severočeské vodovody a kanalizace, a. s., Teplice; Severočeská vodárenská společnost, a. s., Teplice; Povodí Ohře, s. p., Chomutov; Povodí Labe, s. p.

Pedagogická fakulta

Fakulta spolupracovala s Akademií věd ČR - Ústavem pro jazyk český, Ústavem pro českou literaturu, Slovanským ústavem, Masarykovým ústavem.

Většina kateder fakulty úzce spolupracuje se součástmi jiných vysokých škol České republiky s obdobným zaměřením.

Přírodovědecká fakulta

Spolupráce s Akademií věd ČR probíhá na těchto pracovištích:

Ústav chemických procesů v Praze, Ústav jaderné fyziky v Řeži, Astronomický ústav v Ondřejově, Ústav anorganické chemie v Řeži, Ústav organické chemie a biochemie v Praze, Entomologický ústav v Českých Budějovicích, Botanický ústav v Průhoncích, Ústav ekologie krajiny v Českých Budějovicích, Mikrobiologický ústav v Třeboni, Ústav fyzikální biologie v Nových Hradech, oddělení biotechnologie, Sociologický ústav v Praze, Fyzikální ústav v Praze.

Dokladem spolupráce s AV ČR v oblasti výzkumu a vývoje je podíl na řešení domácích i zahraničních výzkumných projektů, společná publikační činnost a společná účast na mezinárodních i domácích konferencích. Ústavy AV ČR jsou rovněž školicími pracovišti pracovníků zapojených do doktorských studií.

Spolupráce s vysokými školami:

VUT Brno, Fakulta elektrotechniky a komunikačních technologií, Ústav toxikologie VLA JEP v Hradci Králové, Ústav fyzikální chemie VŠCHT Praha, Ústav počítačové a řídicí techniky VŠCHT Praha, Matematicko-fyzikální fakulta UK Praha

Spolupráce s privátním sektorem

Ing. Ilja Krejčí - ENGINEERING, Tišnov - vývoj a produkce sensorických komponent (společný grant 5. RP EU, MPO); BVT Technologies, a. s., Brno - výzkum a vývoj v oblasti biosenzorů (společný grant 5. RP EU, MPO); VÚZ Kroměříž a. s.; Výzkumným ústavem anorganické chemie, a. s. v Ústí nad Labem; Vakuum Praha, s. r. o.; Českým hydrometeorologickým ústavem, pobočka v Ústí nad Labem; Českým statistickým úřadem, pobočkou v Ústí nad Labem; Spolek pro chemickou a hutní výrobu, a. s., v Ústí nad Labem; Krajská hygienická stanice Ústeckého kraje v Ústí nad Labem; Zdravotním ústavem se sídlem v Ústí nad Labem; Spolana, a. s., Neratovice; 3NET a. s., Teplice.

Výsledkem řešení projektu Ministerstva průmyslu a obchodu ČR „Inteligentní biosensorický systém pro detekci herbicidů a pesticidů“ (IBIS, 2004-2007), jehož spoluřešitelem je katedra biologie, je v roce 2005 přijatý patent „Nanostrukturovaná pracovní elektroda elektrochemického senzoru, způsob její výroby a senzor obsahující tuto pracovní elektrodu“, jehož spoluautorem je Mgr. Jan Malý. Patent byl přihlášen pro pokrytí patentové ochrany v zemích EU a USA.

Ústav humanitních studií

Ústav spolupracoval v roce 2005 na základě smluvní spolupráce se Státním oblastním archivem v Litoměřicích, Archivem hlavního města Prahy, Národním muzeem v Praze, Ústavem dějin a teorie umění AV ČR, Národním památkovým ústavem – územně odborným pracovištěm v Ústí n. L.

Další spolupráce probíhala s ústavem Akademie věd ČR:

Historickým ústavem, Etnografickým ústavem, Ústavem soudobých dějin

Ústav slovansko-germánských studií

ÚSGS spolupracuje s Technickou univerzitou Liberec a Univerzitou Pardubice (grant GAČR Nacionalizace společnosti v Čechách 1848-1914). Dále spolupracuje s Institutem mezinárodních studií FSV Univerzity Karlovy, ÚSD Univerzity Karlovy, s archivy a muzei.

Ústav techniky a řízení výroby

ÚTRV spolupracuje ve výzkumu s průmyslovými podniky Carborundum Electrite, a. s., Benátky nad Jizerou, Škoda Auto, a. s., Mladá Boleslav a s podniky Ústeckého kraje – Kronen Labe, s. r. o., Trmice; BMD, a. s., Teplice; Metal Ústí nad Labem, a. s., Dalkia ČR, a. s., divize Ústí nad Labem atd.

Pracoviště strojírenské technologie vysokých škol ČR spolupracují v oblasti obrábění, výzkumu a vydávání časopisu Strojírenská technologie.

7.4 MEZINÁRODNÍ SPOLUPRÁCE VE VÝZKUMU A VÝVOJI

Fakulta sociálně ekonomická

Fakulta v roce 2005 připravila 5 mezinárodních konferencí.

Fakulta užitého umění a designu

Spolupráce probíhala s Deutsche Steizeug AGROB Buchtal, Německo; WBB Ceramic Bodies, Ransbach – Baumbach, Německo; ICOGRADA, Brusel; Glassgallery Hittfeld – Hamburg, Německo; Galerie für Zeitgenossische Kunst Leipzig, Německo; Forum Stadpark Graz, Rakousko; <Rotor> Association for Contemporary Art, Graz, Rakousko; Institute for Contemporary Art Dunaújváros, Maďarsko; Billboard Gallery Europe Bratislava, Slovensko; Deutsches Porzellan Museum Hohenberg an der Eger, Německo; European Industriemuseum für Porzellan – Selb – Plösberg, Německo; Westrwald Ceramic Museum, Hör-Grenzenhausen, Německo; Galerie designu ÚLUV Bratislava, Slovensko; Slovenské centrum designu Bratislava, Slovensko; International Design Center Nagoya Inc., Japonsko; Design Connect London, Anglie.

Fakulta životního prostředí

Participuje v mezinárodním výzkumném projektu „NEPTUN“, v jehož rámci jsou připravovány učební materiály k Rámcové směrnici o vodě (2000/60/ES), a byla zapojena do návrhu projektu 6. rámcového programu – „Geothermal energy using innovative integrated systems with optimized efficiency and reduced costs for heating and cooling, using environmentally sustainable technologies“.

Pedagogická fakulta

Fakulta spolupracovala s těmito institucemi: Technische Universität Dresden; Fachhochschule Zittau/Görlitz; Akademia Pedagogiczna, Kraków; Katolícka univerzita Ružomberok; Ackermann-Gemeinde, München.

Přírodovědecká fakulta

Mezinárodní spolupráce PŘF probíhá na základě uzavřených aktivních smluv s následujícími zahraničními univerzitami a zahraničními organizacemi zabývajícími se výzkumem a vývojem:

École Polytechnique Montréal, Kanada; State University of New York College, Cortland, USA; Technische Universität Dresden, Německo; Universitetet i Oslo, Norsko; Karlstads Universitet, Švédsko; Přírodovědecká fakulta Univerzity P. J. Šafárika, Košice, Slovensko; Katolícka univerzita v Ružomberku, Slovensko; Wyższa Szkoła Pedagogiczna w Częstochowie, Polsko; Akademia Pedagogiczna im. Komisji Edukacji Narodowej, Krakow, Polsko.

Dále pracovníci PŘF řešili v roce 2005 v rámci akce EU **COST 527** – „*Plasma Polymers and Related Materials*“ projekt „*Polymer Thin Film Study by AFM and Improvement of Plasma Diagnostics Methods*“. Do sítě pracovišť řešících tento projekt je zapojena řada evropských pracovišť spolupracujících ve 4 pracovních skupinách. Projekt byl řešen v rámci pracovní skupiny Basic issues of plasma polymerization. Od roku 2005 je katedra fyziky PŘF dále zapojena do další akce **COST P12** „*Structuring of Polymers*“, a to v rámci řešení projektu „*Nanocomposite films Sn or SnO₂ with hydrocarbon plasma polymer matrix*“.

Ústav humanitních studií

Ústav v r. 2005 spolupracoval s Institut für Wirtschafts- und Sozialgeschichte der Universität Wien; Institut für Geschichte, Technische Universität Dresden; Sächsisches Hauptstaatsarchiv, Dresden; Landesamt für Archeologie Sachsen, Dresden; Collegium Carolinum, München; Sudetendeutsches Archiv, München; Thurn-Taxis-Archiv Regensburg.

Zahraničním partnerem se v roce 2005 stal také Ústav architektury II., Fakulta architektury Slovenské technické university v Bratislavě. který se spolu s ÚHS podílel na řešení projektu *Campus - součást města Ústí nad Labem* a na přípravě nových společných projektů.

Ústav slovansko-germánských studií

Ústav spolupracuje zejména s Hannah-Arendt-Institut; Collegium Carolinum; Heinrich-Heine-Universität Düsseldorf.

Ústav techniky a řízení výroby

Ústav navázal zahraniční spolupráci zejména s John Mores University v Liverpoolu; Kristianstad University – výzkumný pobyt zaměstnance ústavu; Technickou univerzitou vo Zvolene (projekt česko-

slovenské mezivládní vědecko-technické spolupráce – *Zavádění principů řízení environmentálního a humánního rizika do systému počítačové podpory navrhování postupů výroby součástek*).

7.5 PROJEKTY VÝZKUMU A VÝVOJE PODPOROVANÉ Z ÚČELOVÝCH PROSTŘEDKŮ STÁTNÍHO ROZPOČTU

Projekty podporované z účelových prostředků státního rozpočtu – UJEP hlavní řešitel (celkové finance)

Kód programu	Název programu podpory výzkumu a vývoje	Počet projektů	Dotace (v tis. Kč)
1K (MŠMT)	Podpora začínajícím pracovníkům výzkumu	2	362
1N (MŠMT)	Informační infrastruktura výzkumu	1	175
OC (MŠMT)	Program mezinárodní spolupráce	1	150
1P (MŠMT)	Program mezinárodní spolupráce	1	152
1C (MŽP)	Krajina a sídla budoucnosti	1	1 391
1J (MPSV)	Moderní společnost a její proměny	5	4 893
1ET (GA AVČR)	Informační společnost	1	237

Projekty podporované z účelových prostředků státního rozpočtu – UJEP spoluřešitel (finance pro UJEP)

Kód programu	Název programu podpory výzkumu a vývoje	Počet projektů	Dotace (v tis. Kč)
1M (MŠMT)	Výzkumné centrum	1	1 511
FT – TA (MPO)	Tandem	1	658

1K04115 Analýza energetických vlivů na růst a mikrostrukturu tenkých vrstev

řešitel: Doc. RNDr. Stanislav Novák, CSc.

klíčová osoba: Mgr. Martin Švec

příjemce: Univerzita Jana Evangelisty Purkyně v Ústí nad Labem - PŘF

poskytovatel: Ministerstvo školství, mládeže a tělovýchovy ČR, období: 2004 – 2005

1K05016 Výzkumný pobyt na Kristianstad University

řešitel: Doc. Dr. Ing. František Holešovský

klíčová osoba: Ing. Tomáš Hrala

příjemce: Univerzita Jana Evangelisty Purkyně v Ústí nad Labem - ÚTRV

poskytovatel: Ministerstvo školství, mládeže a tělovýchovy ČR, období: 2005 – 2006

1N04148 Informační zdroje pro oblast fyziky plazmatu, plazmatických technologií a jimi připravovaných materiálů

řešitel: PhDr. Ivo Brožek

příjemce: Univerzita Jana Evangelisty Purkyně v Ústí nad Labem - PF

poskytovatel: Ministerstvo školství, mládeže a tělovýchovy ČR, období: 2004 – 2008

1N04144 Multilicence na vstup do Web of Knowledge (přístup do Web of Science a Journal Citation Reports)

řešitel: PhDr. Ivana Kadlecová

spoluřešitel: PhDr. Ivo Brožek

příjemce: Knihovna AV ČR, Praha 1, Národní 3

spolupříjemce: Univerzita Jana Evangelisty Purkyně v Ústí nad Labem - PF

poskytovatel: Ministerstvo školství, mládeže a tělovýchovy ČR, období: 2004 – 2008

OC 527.50 Studium tenkých polymerních vrstev pomocí AFM a rozvoj metod diagnostiky plazmatu.

řešitel: Doc. RNDr. Jaroslav Pavlík, CSc.

příjemce: Univerzita Jana Evangelisty Purkyně v Ústí nad Labem - PŘF

poskytovatel: Ministerstvo školství, mládeže a tělovýchovy ČR, období: 2000 – 2005

1P050C013 Studium tenkých polymerních vrstev pomocí AFM a rozvoj metod diagnostiky plazmatu.

řešitel: Doc. RNDr. Jaroslav Pavlík, CSc.

příjemce: Univerzita Jana Evangelisty Purkyně v Ústí nad Labem - PŘF

poskytovatel: Ministerstvo školství, mládeže a tělovýchovy ČR, období: 2005

1M4674788502 Pokročilé sanační technologie a procesy – výzkumné centrum.

řešitel: Prof. Ing. Jiří Maryška, CSc.

spoluřešitel: Doc. Ing. Pavel Janoš, CSc.

příjemce: Technická univerzita Liberec

spolupříjemce: Univerzita Jana Evangelisty Purkyně v Ústí nad Labem - FŽP

poskytovatel: Ministerstvo školství, mládeže a tělovýchovy ČR, období: 2005 - 2009

1J008/04 Metodika hodnocení sociálních a ekologických souvislostí ekonomické transformace: teorie a aplikace

řešitel: Doc. RNDr. Jiří Anděl, CSc.

příjemce: Univerzita Jana Evangelisty Purkyně v Ústí nad Labem - PŘF

poskytovatel: Ministerstvo práce a sociálních věcí ČR, období: 2004 – 2009

1J037/05 Příčiny a mechanismy vytváření vzdělávacích blokad příslušníků skupin z odlišného sociokulturního prostředí a formulace strategií k jejich překonávání

řešitel: PaedDr. Ivana Čepičková-Brtnová, Ph.D.

příjemce: Univerzita Jana Evangelisty Purkyně v Ústí nad Labem - PF

poskytovatel: Ministerstvo práce a sociálních věcí ČR, období: 2005 – 2008

1J045/05 Přehraniční vlivy působící na místní společenství českého pohraničí

řešitel: Prof. Ing. František Zich, DrSc.

příjemce: Univerzita Jana Evangelisty Purkyně v Ústí nad Labem - FSE

poskytovatel: Ministerstvo práce a sociálních věcí ČR, období: 2005 – 2007

1J055/05 Multifunkčností k udržitelným ekonomickým a sociálním podmínkám českého zemědělství

řešitel: Doc. Ing. Josef Seják, CSc.

příjemce: Univerzita Jana Evangelisty Purkyně v Ústí nad Labem - FŽP

poskytovatel: Ministerstvo práce a sociálních věcí ČR, období: 2005 – 2007

1J056/05 Zkušenosti z využití antropogenně postižené krajiny ke strategii rozvoje venkova

řešitel: Prof. Ing. Jaroslava Vráblíková, CSc.

příjemce: Univerzita Jana Evangelisty Purkyně v Ústí nad Labem - FŽP

poskytovatel: Ministerstvo práce a sociálních věcí ČR, období: 2005 – 2007

1C/4/17/04 Aplikace environmentálního účetnictví

řešitel: Doc. Ing. Iva Ritschelová, CSc.

příjemce: Univerzita Jana Evangelisty Purkyně v Ústí nad Labem - FŽP

poskytovatel: Ministerstvo životního prostředí ČR, období: 2004 – 2005

FT-TA/089 IBIS – inteligentní biosenzorický systém pro detekci pesticidů a herbicidů v životním prostředí

řešitel: Ing. Ilja Krejčí

spoluřešitel: Mgr. Jan Malý

příjemce: Ing. Ilja Krejčí - ENGINEERING

poskytovatel: Ministerstvo průmyslu a obchodu ČR, období: 2004 – 2006

1ET400720409 Aplikace pokročilých simulačních metod pro studium struktury, fyzikálně - chemických vlastností a přípravy kompozitních materiálů a nanomateriálů

1. řešitel: Prof. RNDr. Ivo Nezbeda, DrSc.

2. řešitel: Doc. RNDr. Stanislav Novák, CSc.

1. příjemce: Ústav chemických procesů AV ČR

2. příjemce: Univerzita Jana Evangelisty Purkyně v Ústí nad Labem – PŘF

poskytovatel: Akademie věd ČR, období: 2004 – 2008

Grantová agentura ČR

V roce 2005 získala UJEP z Grantové agentury ČR celkem 3 nové projekty, v nichž je hlavním řešitelem. Celkem bylo řešeno 15 projektů, v 11 projektech je UJEP hlavním řešitelem a ve 4 projektech spoluřešitelem.

Řešené projekty GAČR - UJEP hlavní řešitel (celkové finance)

UJEP	Počet projektů	Objem v tis. Kč
FSE	3	807
FŽP	1	136
PF	2	397
PřF	2	446
ÚHS	2	755
ÚTRV	1	1 228

Řešené projekty GAČR - UJEP spoluřešitel (finance pro UJEP)

UJEP	Počet projektů	Objem v tis. Kč
FŽP	2	291
PřF	2	572

Přehled projektů řešených v roce 2005:

GA 104/03/1248 Odstraňování vybraných organických polutantů z vody pomocí pevných sorbentů

řešitel: **Doc. Ing. Pavel Janoš, CSc.**

příjemce: Univerzita Jana Evangelisty Purkyně v Ústí nad Labem – FŽP

poskytovatel: Grantová agentura ČR, období: 2003 – 2005

GA 203/03/0922 Kovy v životním prostředí a jejich odstraňování z vody pomocí pevných sorbentů

řešitel: **Doc. Ing. Nina Strnadová, CSc.**

spoluřešitel za UJEP: **Doc. Ing. Pavel Janoš, CSc.** - FŽP

příjemce: Vysoká škola chemicko-technologická v Praze, Technická 5, Praha

poskytovatel: Grantová agentura ČR, období: 2003 – 2005

GA 402/03/1347 Ekonomické aspekty rozvoje vzdělanosti v Ústeckém kraji

řešitel: **Doc. Ing. Helena Vomáčková, CSc.**

příjemce: Univerzita Jana Evangelisty Purkyně v Ústí nad Labem - FSE

poskytovatel: Grantová agentura ČR, období: 2003 – 2005

GA 403/03/1246 Socioekonomický vývoj a regionální politika v Ústeckém kraji v letech 2000-2004

řešitel: **RNDr. Miloslav Šašek, CSc.**

příjemce: Univerzita Jana Evangelisty Purkyně v Ústí nad Labem - FSE

poskytovatel: Grantová agentura ČR, období: 2003 – 2005

GA 403/03/1369 Periferní oblasti Česka jako součást polarizace prostoru v souvislostech evropské integrace

řešitel: **RNDr. Vít Jančák, Ph.D.**

spoluřešitel za UJEP: **RNDr. Milan Jeřábek, Ph.D.** - PřF

příjemce: Univerzita Karlova v Praze, Přírodovědecká fakulta, Albertov 6, Praha 2

poskytovatel: Grantová agentura ČR, období: 2003 – 2005

GA 522/03/0659 Zdokonalení fotosyntetického biosenzoru a biologických testů pro rutinní detekci reziduí herbicidů a určení rizik pro necílové organismy

řešitel: **Ing. Karel Klem**

spoluřešitel za UJEP: **Mgr. Jan Malý** - PřF

příjemce: Zemědělský výzkumný ústav Kroměříž, s. r. o.

poskytovatel: Grantová agentura ČR, období: 2003 – 2005

GA 205/04/0358 Numerické modelování energetických procesů ve sluneční atmosféře

řešitel: **Mgr. Michal Varady, Ph.D.**

příjemce: Univerzita Jana Evangelisty Purkyně v Ústí nad Labem - PŘF

poskytovatel: Grantová agentura ČR, období: 2004 - 2006

206/04/0455 Biologie pavouků Theridiosoma gemmosum (L. Koch, 1877) (Araneae, Theridiosomathidae)

řešitel: **Doc. RNDr. Jaromír Hajer, CSc.**

příjemce: Univerzita Jana Evangelisty Purkyně v Ústí nad Labem - PŘF

poskytovatel: Grantová agentura ČR, období: 2004 - 2006

402/04/0263 Statistické metody a nezaměstnanost

řešitel: **Prof. RNDr. Jiří Cihlář, CSc.**

příjemce: Univerzita Jana Evangelisty Purkyně v Ústí nad Labem - PF

poskytovatel: Grantová agentura ČR, období: 2004 - 2005

404/04/0261 Ediční řada „Nejstarší městské knihy severozápadních a severních Čech“

řešitel: **PhDr. Michaela Hrubá, Ph.D.**

příjemce: Univerzita Jana Evangelisty Purkyně v Ústí nad Labem - ÚHS

poskytovatel: Grantová agentura ČR, období: 2004 - 2006

409/04/0892 Nacionalizace společnosti v Čechách 1848 - 1914

řešitel: **PhDr. Kristina Kaiserová**

příjemce: Univerzita Jana Evangelisty Purkyně v Ústí nad Labem - ÚHS

poskytovatel: Grantová agentura ČR, období: 2004 - 2006

205/04/0888 Georeferencování a kartografická analýza historických vojenských mapování Čech, Moravy a Slezska

řešitel: **Prof. Ing. Bohuslav Veverka, DrSc.**

spoluřešitel za UJEP: **Ing. Vladimír Brůna - FŽP**

příjemce: České vysoké učení technické v Praze, Thákurova 7, 166 29 Praha 6

poskytovatel: Grantová agentura ČR, období: 2004 – 2006

101/05/2371 Vyšetřování vlivu všeobecné nesymetrie při kmitání tuhých těles prostorově pružně uložených a vázaných – aplikace na kmitání vozidel

řešitel: **Doc. Ing. Josef Soukup, CSc.**

příjemce: Univerzita Jana Evangelisty Purkyně v Ústí nad Labem - ÚTRV

poskytovatel: Grantová agentura ČR, období: 2005 – 2007

402/05/2388 Sociální ekonomika v České republice, její kořeny a perspektivy v komparaci s EU

řešitel: **Ing. Magdalena Hunčová, Ph.D.**

příjemce: Univerzita Jana Evangelisty Purkyně v Ústí nad Labem - FSE

poskytovatel: Grantová agentura ČR, období: 2005 – 2007

405/05/0535 Beletrie v českých a německých časopisech vydávaných v Čechách ve 20. až 40. letech XIX. století jako pramen k poznání literárního vývoje

řešitel: **Doc. PhDr. Josef Peřina CSc.**

příjemce: Univerzita Jana Evangelisty Purkyně v Ústí nad Labem - PF

poskytovatel: Grantová agentura ČR, období: 2005 – 2007

7.6 DALŠÍ PROJEKTY

Zapojení do řešení projektů podporovaných z jiných zdrojů v ČR a ze zahraničí

Kód programu	Název programu podpory výzkumu a vývoje	Počet projektů	Dotace (v tis. Kč)
Ústecký kraj	Centrum pokročilých laboratorních technik	1	945
Ústecký kraj	Mezinárodní konference „Wende-Bruch-Kontinuum“	1	25
MK	Culture 2000	1	94
EU	Culture 2000	1	638
International Visegrad Fund	International Conference of Technology Knowledge and Information „05“	1	36
Česko-německý fond budoucnosti	Mezinárodní literárněvědná konference	1	98
Celkem		6	1 836

Interní výzkumné záměry

V roce 2005 nebyla poskytnuta institucionální podpora na řešení výzkumných záměrů UJEP. Vedení UJEP však podpořilo tzv. interní výzkumné záměry, kterým poskytlo podporu v celkové výši 2 000 tis. Kč. Tyto interní výzkumné záměry sledovaly zachování kontinuity výzkumu na UJEP a přípravu nových návrhů výzkumných záměrů podávaných v roce 2006.

Interní výzkumný záměr	Finanční podpora UJEP
Chemické rovnováhy v životním prostředí - migrace polutantů, remediace a revitalizace - Doc. Ing. Pavel Janoš, CSc.	370 500
Nové nanostrukturované materiály a tenké vrstvy s možností aplikace v oblasti senzorů - metodika přípravy, charakterizace a počítačové modelování - Doc. RNDr. Stanislav Novák, CSc.	483 300
Lidský fenomén v proměnách kulturní krajiny – geneze, stav, perspektivy - Doc. PhDr. Zdeněk Radvanovský, CSc.	527 500
Sociální konstrukce poznání (Geneze dětských pojetí vybraných fenoménů na 1. stupni ZŠ) - Doc. PhDr. Lenka Hajer-Müllerová, Ph.D.	618 700
Celkem UJEP	2 000 000

Grant města Ústí nad Labem

Univerzita získala od města Ústí nad Labem v roce 2005 grant ve výši 184 tis. Kč na řešení 7 projektů.

Řešitel	Název projektu	Požadovaná podpora (Kč)
Fakulta sociálně ekonomická		
Mgr. Radka Michelová, Ing. Dita Štyvarová	Zmapování potřeby dalšího vzdělávání poskytovatelů vybraných sociálních služeb v Ústeckém kraji	15 000
Fakulta užitého umění a designu		
Mgr. Zdena Kolečková	Periferní topografie	21 000
Fakulta životního prostředí		
Ing. Tomáš Dolanský, CSc.	Historická mapová díla na území města Ústí nad Labem	26 000

Pedagogická fakulta		
PaedDr. Ladislav Bláha, Ph.D.	Realizace vybraných pohybových aktivit u zrakově postižených spoluobčanů města Ústí nad Labem	39 000
Přírodovědecká fakulta		
Mgr. Pavla Hofmanová	Rozvíjení talentu k matematickému myšlení u studentů středních škol v Ústí nad Labem a okolí	25 000
RNDr. Lenka Němcová, CSc.	Zpřístupnění skleníku a zahrady katedry biologie Pedagogické fakulty UJEP v Ústí nad Labem veřejnosti (pokračování)	30 000
Ústav humanitních studií		
PhDr. Michaela Hrubá, Ph.D.	Prostor Campusu Univerzity J. E. Purkyně - součást města Ústí nad Labem v minulosti i budoucnosti II. (pokračování)	28 000
Celkem		184 000

7.7 KONKRÉTNÍ VYUŽITÍ INSTITUCIONÁLNÍ PODPORY SPECIFICKÉHO VÝZKUMU

Univerzita získala v roce 2005 institucionální prostředky na specifický výzkum o celkovém objemu 2,158 mil. Kč (FSE 138 tis. Kč, FŽP 115 tis. Kč, PF 317 tis. Kč, PŘF 981 tis. Kč, ÚHS 602 tis. Kč, ÚTRV 5 tis. Kč).

Finanční prostředky byly využity zejména na podporu výzkumu a vývoje na jednotlivých součástech, interní granty, k vybavení pracovišť technikou umožňující další vědeckou a výzkumnou činnost, softwarové vybavení, zapojení studentů do vědecko-výzkumné činnosti, nákup knih a dalších informačních zdrojů.

7.8 UMĚLECKÁ ČINNOST

Fakulta užitého umění a designu

Umělecká činnost je hlavní tvůrčí činností akademických pracovníků a studentů FUUD. Je principiálně obsažena ve studijním procesu a je zakomponována i do ostatních činností jako např. do výzkumné činnosti, zahraničních aktivit, mimostudijních aktivit studentů i osobní tvůrčí činnosti akademických pracovníků. Její rozsah, úroveň a zaměření je jedním z atributů určujících kvalitu a stav celé fakulty. V současné době se akademičtí pracovníci i studenti zabývají intenzivně uměleckou činností a její prezentací v mnoha oborech a specializacích (např. fotografie, grafika, design, malba, kresba, sochařství a prostorová tvorba, nábytek, šperk, digitální média, textilní a oděvní tvorba, sklo, keramika a porcelán, ilustrace, reklamní tvorba aj.).

Z hlediska organizace umělecké činnosti a jejích výstupů lze hovořit o třech fázích:

Projektování a navrhování: Tato fáze souvisí se zadáním, resp. zakázkou, v případě studentů též s konzultacemi pedagogů či jiných odborníků při uskutečňování studijního programu. Daná fáze se uplatňuje i při organizaci mobilít, workshopů a sympozií.

Realizace: Tato část souvisí s prací v materiálu, užíváním technik a technologií, ať už užívaných fakultou nebo poskytovaných jinými subjekty (např. tiskárny, dílny, továrny aj.).

Prezentace: Neodmyslitelně souvisí s předchozími fázemi. Jejimi výstupy jsou zpravidla výstavy, veletrhy, soutěže, publikace, zprávy s dokumentací, obhajoby (písemné i ústní) klauzurních a diplomových prací, portfolia, tiskové informace v odborné literatuře, instalace, performance, provoz či jiné užívání vzniklých artefaktů, užívání dat.

Výše uvedené činnosti jsou ve všech svých fázích nákladné a vyžadují odpovídající personální, prostorové a materiálně technické zázemí v rámci fakulty. Protože uvedené požadavky je někdy obtížné zajistit na úrovni fakulty, probíhá často tvůrčí činnost privátně, a protože většina studentů i pedagogů dojíždí z jiných regionů, probíhá tudíž i mimo Ústí nad Labem.

Přehled umělecké činnosti FUUD

Druh a význam akce	Regionální	Celostátní	Mezinárodní	Celkem
Samostatná výstava s katalogem	5	7	1	13
Skupinová výstava s katalogem	6	14	11	31
Realizace	9	19	3	31
Účast v soutěži na základě vyzvání	8	7	-	15
Umístění v soutěži	3	3	-	6
Účast na sympoziu (plenéru, workshopu)	19	23	9	51
Jiná ocenění	9	15	13	37
Jiné ohlasy	19	33	41	93

Vybrané akce v rámci umělecké činnosti FUUD:

- Art and Interior, Sběrka moderního a současného umění Národní galerie v Praze, účast studentů na výstavě českého a zahraničního designu, 29. 5. 2005
- Studentský design 2005, Design centrum Praha, účast studentů vč. zisku 3 cen, 20. 7. – 31. 8. 2005
- Design do tmy stvořený, Muzeum hl.města Prahy a NTM Praha, účast studentů na výstavě 21. 4. – 29. 5. 2005
- Multimediální workshop v Peci pod Sněžkou, leden 2005
- Festival nových médií v Chebu, prezentace a výstava ateliéru, říjen 2005
- Studentka ateliéru Tereza Bredlerová získala jednu z prestižních cen Sappy 2005, European Ideas that Matter za magisterský projekt WHO IS WHO
- Identita Ústeckého kraje, Krajský úřad ÚK, výstava studentů, červen 2005
- Výstava prací studentů ateliéru, Galerie ve Dvoře, Litoměřice, 7. 4 - 29. 4. 05
- Výstava „2+18 – deset let ateliéru Fotografie FUUD UJEP“, galerie VŠUP, březen 2005
- „Niemandland“, mezinárodní workshop studentů vysokých uměleckých škol, galerie Motorenhalle Dresden, účast studentů ateliéru, květen 2005
- Kogart Award, mezinárodní výstava absolventů vysokých uměleckých škol, Kogart Foundation, Budapest, účast čerstvých absolventů ateliéru, září 2005
- Fashion EX II, módní přehlídka návrhů studentů ateliéru v Národním domě v Ústí n. Labem, červen 2005
- Fashion EX III, výstava prací studentů ateliéru ve VSD FUUD v Dubí, říjen – listopad 2005
- Glass Prize Coburg, evropská cena pro sklářské výtvarníky, účast studentů ateliéru, říjen 2005
- Talente München, evropská cena pro výtvarníky v oblasti užitého umění a designu, účast studentů a asistentky ateliéru, listopad 2005

Pedagogická fakulta

Umělecká činnost je jednou z hlavních tvůrčích činností studentů a akademických pracovníků dvou kateder PF, a to katedry výtvarné výchovy a katedry hudební výchovy. Projevuje se především formou výstav a koncertů – viz následující dvě tabulky, které uvádějí umělecké aktivity těchto kateder v roce 2005.

Výtvarná činnost

Druh a význam akce	Regionální	Celostátní	Mezinárodní	Celkem
Samostatná výstava	9		1	10
Účast na výstavách s katalogem	2	10	9	21
Účast na výstavách	5	5	5	13

- autorské výstavy - galerie Suterén, Ústí nad Labem; Kulturní dům Corso, Ústí nad Labem; Galerie E. Filly, Ústí nad Labem; Galerie ABM, Hradec Králové; Galerie Jídelna, Česká Lípa; Městská galerie, Jirkov; Galerie nad Botičem, Praha; studio Amt für Kunst und Wissenschaft, Frankfurtu am Mein, SRN.
- účast na výstavách - Galerie E. Filly, Ústí nad Labem; Galerie města Plzně, Plzeň; Galerie výtvarného umění, Hodonín; Muzeu Jana Amose Komenského, Uherský Brod; Nový zlínský salon, Zlín; Grafika roku, Clam-Gallasův palác, Praha; Městská knihovna, Most; Cínoherní studio, Ústí nad Labem; Severočeská galerie výtvarného umění, Litoměřice; Galerie na mostě,

Hradec Králové; Muzeum policie, Praha; Památník národního písemnictví, Praha; výstavní síň Karla Pippicha, Chrudim; Feria Internacional de Cerámica Contemporánea Aragón, Zaragoza, Španělsko; Gliwic, Polsko; Kunst Asyl, Graz, Vídeň, Rakousko; Sint-Niklaasu, Belgie; Bodio Lomnago, Itálie; Olot, Španělsko.

- účast na mezinárodním výtvarném sympoziu - Strömungen, Řehlovice.

Hudební činnost

Druh a význam akce	Regionální	Celostátní	Mezinárodní	Celkem
Koncertní vystoupení	97 sborových, komorních a sólových vystoupení 120 výchovných koncertů pro ZŠ Ústeckého, Západočeského, Středočeského a Karlovarského kraje	11	37	265
Soutěže	0	2	3	5

- interpretace klavírních koncertů - se Severočeskou státní filharmonií Teplice; Moravskou filharmonií Olomouc a Sofijskou státní filharmonií.
- sólové recitály a koncertní vystoupení - Mezinárodní hudební festival L. v. Beethovena; Hudební akademie múzických umění, Praha; Český hudební festival, Paříž; Ibiza, Španělsko.
- jazzové koncerty - Mezinárodní jazzový festival, Ústí nad Labem; jazz club Neue Tonne Dresden; Goethe Institute, Londýn; Blue Note, Dresden.
- sborové koncerty - VII. Mezinárodní sympozium o sborovém zpěvu Cantus choralis, Ústí nad Labem; Mezinárodní festival sborového zpěvu, Ústí nad Labem; Mezinárodní festival sborového umění, Jihlava.
- koncertní turné Dívčí komorní sbor PF UJEP - Anglie, Belgie, Francie.

Umělecká činnost je rovněž součástí studijních programů na **katedře bohemistiky (KB)**, kde se jí studenti věnují v rámci předmětů *tvůrčí psaní* a *literární kritika*. Studenti této katedry 2x do roka vydávají literární časopis s regionální působností Pandora, podílejí se na činnosti *edice elipsa* v CKK. Sv. Vojtěcha a na organizaci literárních akcí v Ústí nad Labem a blízkém okolí. K tomu jsou vedeni svými akad. pracovníky, z nichž čtyři jsou aktivními spisovateli (dva z nich členy Obce spisovatelů).

Akce	studenti	akad. pracovníci
Samostatné knižní publikace	4	3
Samostatné knižní publikace v zahraničí	-	1
Umělecké texty v časopisech s celorepublikovou působností	15	17
Umělecké texty v časopisech regionálních	20	12

Akce	Počet účastníků
Autorská čtení v Ústí n. L. a okolí	7
Autorská čtení mimo region	10

8. Zaměstnanci UJEP

8.1 KVALIFIKAČNÍ A VĚKOVÁ STRUKTURA AKADEMICKÝCH PRACOVNÍKŮ

Evidenční počet k 31. 12. 2005

Věk	Pedagogičtí pracovníci										Vědečtí pracovníci	
	profesoři		docenti		odb. asist.		asistenti		lektoři		celkem	ženy
	celkem	ženy	celkem	ženy	celkem	ženy	celkem	ženy	celkem	ženy		
do 29 let	-	-	-	-	31	10	17	6	3	2	2	1
30 - 39 let	-	-	1	1	98	39	4	3	5	4	3	-
40 - 49 let	-	-	15	4	74	32	-	-	3	2	-	-
50 - 59 let	12	2	26	6	68	28	-	-	4	4	5	2
60 - 69 let	19	5	33	5	27	13	-	-	-	-	1	-
nad 70 let	14	-	16	2	9	1	-	-	-	-	1	-
Celkem	45	7	91	18	307	123	21	9	15	12	12	3

Přepočtený počet k 31. 12. 2005

Věk	Pedagogičtí pracovníci										Vědečtí pracovníci	
	profesoři		docenti		odb. asist.		asistenti		lektoři		celkem	ženy
	celkem	ženy	celkem	ženy	celkem	ženy	celkem	ženy	celkem	ženy		
do 29 let	-	-	-	-	25,2	7,5	14,3	5,4	2,5	1,5	0,8	0,6
30 - 39 let	-	-	1	1	88,2	34,8	3	3	5	4	2,1	0,5
40 - 49 let	-	-	13,7	4	59,4	24,9	-	-	2	1,5	0,2	-
50 - 59 let	7,8	1,1	22,6	4,2	55,7	25,1	-	-	3	3	1,2	0,5
60 - 69 let	15,8	4,7	25,3	3,6	23,1	10,5	-	-	-	-	0,4	-
nad 70 let	11,7	-	10,3	1,5	5,6	0,6	-	-	-	-	0,6	-
Celkem	35,3	5,8	72,9	14,3	257,2	103,4	17,3	8,4	12,5	10	5,3	1,6

8.2 CELKOVÝ A PŘEPOČTENÝ POČET AKADEMICKÝCH PRACOVNÍKŮ

K 31. 12. 2005

Kategorie	počet	PF	PŘF	ÚHS	FSE	FŽP	FUUD	ÚTRŮV	ÚZS	UJEP
Profesoři	evidenční	13	12	1	4	4	5	5	1	45
	přepočtený	14,2	5	0,9	3	2,5	4,7	4	1	35,3
Docenti	evidenční	29	20	4	13	10	10	4	1	91
	přepočtený	26,8	13,6	3,2	7,2	8,3	9,7	3,5	1	72,9
Odborní asistenti	evidenční	114	41	12	51	44	21	15	9	307
	přepočtený	108,4	33,0	7,6	44,2	26,8	18,5	13,6	5,1	257,2
Asistenti	evidenční	5	3	2	1	9	-	1	-	21
	přepočtený	3,5	2,4	1,2	1	8,2	-	1	-	17,3
Lektoři	evidenční	11	-	-	1	-	1	-	2	15
	přepočtený	9,5	-	-	1	-	1	-	1	12,5
Celkem	evidenční	172	76	19	70	67	37	25	13	479
	přepočtený	162,0	54,0	12,9	56,4	45,8	33,9	22,1	8,1	395,2

Počet akademických pracovníků trvale roste, roste i počet profesorů a docentů. V procentuálním vyjádření se však počet profesorů trvale pohybuje okolo 7 až 8 %. Stejně tak se nemění procentuální vyjádření počtu docentů, tj. okolo 19 až 20 %. Z tohoto hlediska nelze situaci považovat za uspokojivou. Univerzita má jeden akreditovaný obor habilitačního řízení a řízení ke jmenování profesorem – Hudební teorie a pedagogika.

8.3 POČET PRACOVNÍKŮ V HLAVNÍM A VEDLEJŠÍM PRACOVNÍM POMĚRU

K 31. 12. 2005

Pracovníci		Akademičtí pracovníci					celkem
		profesoři	docenti	odb. asist.	asistenti	lektoři	
HPP ¹⁾	Evidenční	31	74	241	19	10	375
	Přepočtený	27,8	63,9	227,6	16,1	10	345,4
VPP ²⁾	Evidenční	14	17	66	2	5	104
	Přepočtený	7,5	9	29,6	1,2	2,5	49,8
Celkem	Evidenční	45	91	307	21	15	479
	Přepočtený	35,3	72,9	257,2	17,3	12,5	395,2

¹⁾ HPP - hlavní pracovní poměr; ²⁾ VPP - vedlejší pracovní poměr

8.4 VZDĚLÁVÁNÍ AKADEMICKÝCH PRACOVNÍKŮ

Zvyšování kvalifikace akademických pracovníků v hlavním pracovním poměru v roce 2005

Jméno	Katedra, ateliér	Titul	Datum získání
Mgr. Zdeněk Svoboda, Ph.D.	PF k. pedagogiky	Ph.D.	1. 2. 2005
PhDr. Hana Suchánková, Ph.D.	FSE k. cizích jazyků	Ph.D.	1. 2. 2005
PhDr. Jaroslav Rokoský, Ph.D.	ÚHS k. historie	PhDr.	20. 2. 2005
Doc. PaedDr. Petr Eisenmann, CSc.	PřF k. matematiky	Doc.	8. 3. 2005
Ing. Tomáš Vysloužil, Ph.D.	ÚTRV	Ph.D.	10. 3. 2005
Doc. Ing. Josef Soukup, CSc.	ÚTRV	Doc.	1. 4. 2005
PhDr. Hana Suchánková, Ph.D.	FSE k. cizích jazyků	PhDr.	20. 4. 2005
Mgr. Renata Cornejo, Ph.D.	PF k. germanistiky	Ph.D.	20. 4. 2005
Mgr. Kateřina Dytrtová	PF k. výtvarné výchovy	Ph.D.	23. 5. 2005
MgA. Markéta Váradiová	FUUD a. skla	MgA.	28. 6. 2005
Ing. Zdeňka Kolská, Ph.D.	PřF k. chemie	Ph.D.	29. 6. 2005
Doc. PhDr. Kristina Kaiserová, CSc.	ÚSGS, ÚHS	Doc.	1. 7. 2005
Prof. Ing. František Kepák, DrSc.	FŽP k. technických věd	Prof.	1. 7. 2005
Mgr. Michal Holec, Ph.D.	FŽP k. přírodních věd	Ph.D.	13. 7. 2005
PhDr. Slavomil Fischer, Ph.D.	PF k. pedagogiky	PhDr.	12. 9. 2005
Prof. PhDr. Jiří Marvan, Ph.D.	PF k. bohemistiky	Prof.	1. 11. 2005
Mgr. Jan Malý, Ph.D.	PřF k. biologie	Ph.D.	19. 12. 2005

Počty akademických pracovníků studujících v doktorském studiu k 31. 12. 2005

Fakulta, ústav	Počet pracovníků v doktorském studiu
FSE	17
FUUD	9
FŽP	16
PF	42
PřF	18
ÚHS	7
ÚTRV	6
ÚZS	5
UJEP celkem	120

Roste počet akademických pracovníků studujících v doktorských studijních programech na UJEP i jiných VŠ. V procentuálním vyjádření z cca 20 % pracovníků v roce 2000 na cca 30 % v roce 2004. Roste i počet akademických pracovníků úspěšně ukončujících doktorské studium. Nicméně poměr mezi pracovníky, kteří úspěšně zakončili doktorské studium, a pracovníky, kteří studují v doktorském studijním programu, je stále stejný (přibližně 9 %).

8.5 HABILITAČNÍ A JMENOVACÍ ŘÍZENÍ

Proběhla dvě jmenovací řízení:

jméno: Doc. PhDr. **Boris Banáry**, CSc.
pracoviště: Pedagogická fakulta Katolické univerzity v Ružomberku
obor: Hudební teorie a pedagogika
Jmenován profesorem dne 31. 10. 2005.

jméno: Doc. PhDr. **Milan Holas**, CSc.
pracoviště: Hudební fakulta Akademie múzických umění v Praze
obor: Hudební teorie a pedagogika
Jmenován profesorem dne 31. 10. 2005.

Rektor UJEP udělil titul Doktor honoris causa:

jméno: Prof. Dr. hab. **Adam Plocki**
pracoviště: Instytut Matematyki, Akademia Pedagogiczna Kraków
obor: Matematické vědy
Jmenován dr.h.c. dne 16. 6. 2005.

jméno: Ing. **Štěpán Popovič**, CSc.
pracoviště: Glaverbel Czech, a. s., Teplice
obor: Technické vědy
Jmenován dr.h.c. dne 16. 6. 2005.

jméno: Prof. Dr. phil. **Peter Schmidt**
pracoviště: Hochschule Zittau/Görlitz
obor: **Filologické vědy**
Jmenován dr.h.c. dne 16. 6. 2005.

8.6 STIMULACE PRACOVNÍKŮ V OBLASTI VÝZKUMU A VÝVOJE

V rámci stimulace pracovníků v oblasti výzkumu a vývoje bylo v roce 2005 vyplaceno na odměnách a příspěvcích 1 091 394 Kč.

Součást	Projekty	Články	Doktorské, habilitační a profesorské řízení	Konference a semináře	Vyplaceno celkem Kč
PF	129 200	41 654	35 000	31 840	237 694
FSE	60 600	0	0	30 000	90 600
FŽP	131 700	20 550	20 000	50 000	222 250
FUUD	0	0	0	133 900	133 900
PřF	112 100	67 250	10 000	0	189 350
ÚTRV	78 000	2 900	15 000	37 000	132 900
ÚSGS	19 700	0	15 000	0	34 700
ÚHS	0	0	0	50 000	50 000
ÚZS	0	0	0	0	0
Celkem	531 300	132 354	95 000	332 740	1 091 394

9. Hodnocení činnosti

9.1 SYSTÉM HODNOCENÍ KVALITY VZDĚLÁVÁNÍ

Všechny součásti univerzity realizovaly v r. 2005 aktualizovaný systém hodnocení akademických pracovníků, který obsahuje hodnocení jak vzdělávací činnosti, tak i hodnocení vědecké, výzkumné, vývojové, umělecké a další tvůrčí činnosti. V r. 2005 proběhlo dotazníkové šetření absolventů univerzity za rok 2004. Z celkových údajů vyplynulo, že 85 % respondentů by šlo opět studovat UJEP, 86 % je spokojeno s poskytnutým vzděláním a pouze 7,4 % respondentů odpovědělo, že znalosti a dovednosti jsou nedostatečné. Všechny tři odpovědi do určité míry odráží hodnocení kvality vzdělávání.

Hodnocení kvality vzdělávání studenty proběhlo za pomoci informačního systému STAG (Studentská agenda), v němž jsou pro hodnocení vytvořeny dva typy dotazníků - dotazník typu A zaměřený na hodnocení semestru a dotazník typu B určený pro hodnocení konkrétního předmětu. Zapojení studentů do obou typů hodnocení však bylo natolik nízké (letní semestr hodnotilo jen 1,84 % studentů, zimní semestr 4,4 % studentů), že výsledky nemohou být považovány za dostatečně reprezentativní. Ukázalo se rovněž, že dotazník typu B (hodnocení kvality konkrétního kurzu) otevřel jen nízký počet garantů.

FUUD používá vlastního způsobu hodnocení výuky studenty, stejně tak ÚTRV.

9.2 VÝSLEDKY VNITŘNÍHO A VNĚJŠÍHO HODNOCENÍ

UJEP byla zahrnuta v r. 2005 do pilotního projektu „Hodnocení kvality vysokých škol“, jehož cílem bylo vytvořit národní systém pro vnější a vnitřní hodnocení kvality činností a prostředí vysokých škol. Z tohoto důvodu jsme na UJEP neprováděli další vnitřní hodnocení, kromě hodnocení akademických pracovníků, které každoročně probíhá na všech součástech univerzity. Hodnocení probíhalo od května do listopadu r. 05 a s jeho předběžnými výsledky byly seznámeni všichni vedoucí pracovníci až na úroveň vedoucích kateder a ateliérů dne 2. 2. 06. „Hodnotící zpráva“ bude zveřejněna na vnitřních stránkách UJEP a budou s ní seznámeny všechny orgány UJEP. Na požádání jsme ochotni zprávu předložit.

Ze zprávy vyplývají tyto závěry:

Hodnotitelé našli specifické silné i slabé stránky UJEP, ale zároveň jevy charakteristické pro všechny vysoké školy v ČR, neboť ty jsou součástí společného legislativního, ekonomického, společenského a historického prostředí.

Hodnotitelé oceňují, že UJEP má silnou pozici v regionu a dostává se jí výrazné podpory od různých subjektů. Hodnotitelé poznali, že UJEP vykazuje konkurenční výhody a potenciál rozvoje, čehož je nutno využít (regionální zaměření).

Hodnotitelé naléhavě doporučují integrovat cíle, propojovat činnost fakult, vysokoškolských ústavů a jiných součástí univerzity ve výzkumné, vývojové a inovační činnosti a také vzdělávání.

Hodnotitelé soudí, že činnost a další rozvoj univerzity se ubírají správným směrem. Přitom nelze očekávat okamžité ani rychlé efekty jako důsledky strategických změn, přesto je třeba v nich důsledně a rozhodně pokračovat; avšak s vědomím, že teprve následující generace managementu, zaměstnanců a studentů univerzity bude mít plný prospěch z nyní zahájených činností a uskutečňovaných opatření.

9.3 ZHODNOCENÍ NAPLŇOVÁNÍ DLOUHODOBÉHO ZÁMĚRU UJEP NA LÉTA 2000- 2005

Dlouhodobý záměr na léta 2000 - 2005 byl částečně modifikován Inovací Dlouhodobého záměru na léta 2003 – 2005. Tato inovace byla podrobně hodnocena prorektory doc. Loučkou a doc. Ritschelovou na aktivu vedoucích kateder dne 2. 2. 06. Hodnocení bylo provedeno a diskutováno zejména s důrazem na splněné a nesplněné úkoly. Pozornost byla věnována počtu studentů, nabídce studijních programů, počtu studujících v doktorských studijních programech, počtu akademických pracovníků a jejich kvalifikaci, struktuře, řízení a financování univerzity. V oblasti výzkumné a

umělecké činnosti byla pozornost věnována zhodnocení hlavních úspěchů a také neúspěchů, vývoji v oblasti získávání projektů, výzkumných záměrů a výzkumných center. Hodnocena byla stimulace vědecké, výzkumné a umělecké činnosti a vývoj ediční činnosti univerzity. V oblasti zahraničních vztahů byl hodnocen vývoj mobilit studentů i akademických pracovníků a zapojení do mezinárodních programů.

9.4 ZÁVĚRY HODNOCENÍ PRO DALŠÍ OBDOBÍ

Z hodnocení vyplynula zejména potřeba:

- zvyšovat počet doktorských studijních programů a studentů studujících v doktorských studijních programech,
- usilovat o akreditaci studijních programů vyučovaných v cizích jazycích,
- postupně ukončit kvantitativní růst univerzity (cílový stav je 10 500 studentů) a usilovat o zlepšení kvality pedagogické činnosti i růst kvalifikace akademických pracovníků,
- udržet započatý směr v oblasti výzkumu a vývoje a získávat nové výzkumné záměry,
- nadále podporovat stimulačními systémy výzkumné a vývojové aktivity na UJEP,
- formulovat dlouhodobou strategii výzkumu a vývoje na UJEP,
- zohlednit v hodnocení aktivit pracovníků spolupráci se studenty v oblasti výzkumu a vývoje.
- udržet dynamický rozvoj UJEP v oblasti zahraničních vztahů a vytvořit z UJEP atraktivní místo pro zahraniční studenty i akademické pracovníky a výrazněji zvýšit jejich počet.

10. Mezinárodní spolupráce ve vzdělávání

10.1 PŘÍMÁ MEZINÁRODNÍ SPOLUPRÁCE V RÁMCI UJEP

10.1.1 K 31. 12. 2005 spolupracovala univerzita v rámci přímé smluvně podložené mezinárodní spolupráce s 22 zahraničními vysokými školami. Byla uzavřeny 2 nové smlouvy, a to s Российским университетом дружбы народов, Москва, a Bezalel Academy of Art and Design, Jerusalem, u 2 smluv skončila jejich platnost (Akademia Pedagogiczna im. Komisji Edukacji Narodowej w Krakowie a Panstwowa Wyższa Szkoła Zawodowa w Walbrzychu).

Smlouvy o spolupráci UJEP se zahraničními vysokými školami k 31. 12. 2005

Francie

- Université de Versailles Saint-Quentin-en-Yvelines

Izrael

- Bezalel Academy of Art and Design, Jerusalem

Maďarsko

- Nyíregyházi Főiskola

Německo

- Hochschule Zittau/Görlitz
- Leibniz-Institut für ökologische Raumentwicklung e.V., Dresden
- Technische Universität Dresden

Norsko

- Universitetet i Oslo

Polsko

- Akademia im. Jana Długosza w Częstochowie
- Akademia Sztuk Pięknych im. Jana Matejki w Krakowie
- Akademia Sztuk Pięknych w Warszawie

Ruská federace

- Российский университет дружбы народов
- Сочинский государственный университет туризма и курортного дела
- Владимирский государственный педагогический университет

Slovensko

- Katolícka univerzita v Ružomberku
- Prešovská univerzita v Prešově
- Technická univerzita vo Zvolene
- Univerzita Mateja Bela v Banskej Bystrici
- Univerzita sv. Cyrila a Metoda v Trnave
- Vysoká škola výtvarných umení Bratislava

Švédsko

- Högskolan Kristianstad
- Karlstads Universitet

USA

- State University of New York College at Cortland

V rámci těchto smluv probíhaly v roce 2005 výměny akad. pracovníků a studentů, konference, pracovní návštěvy, semináře, konzultace, exkurze či spolupráce v oblasti publikační činnosti.

10.1.2 V roce 2005 získala univerzita v rámci Programu 2 na podporu rozvoje internacionalizace **Rozvojových programů MŠMT** finanční prostředky na vyslání studentů v rámci **přímé smluvní spolupráce**. V rámci tohoto projektu bylo vynaloženo na studijní pobyty 24 studentů UJEP na 10 partnerských zahraničních vysokých školách celkem 702 610,- Kč.

10.1.3 V roce 2005 se účastnili zahraničních studijních pobytů na základě **mezivládních dohod** na zahraničních vysokých školách celkem 3 studenti a 7 akademických pracovníků, 1 zahraniční student byl v rámci mezivládní dohody přijat ke studiu na UJEP.

Program	Vládní	Přímá meziuniverzitní spolupráce	
		v Evropě	mimo Evropu
Počet vyslaných studentů	3	33	-
Počet přijatých studentů	1	5	-
Počet vyslaných ak. prac.	7	15	-
Počet přijatých ak. prac.	-	14	-

10.2 ZAPOJENÍ DO MEZINÁRODNÍCH PROGRAMŮ

Univerzita byla v roce 2005 zapojena do řady programů podporujících mezinárodní spolupráci a zejména pak mobilitu studentů a akademických pracovníků. Jednalo se především o projekty v rámci programů Evropské unie Socrates a Leonardo da Vinci.

10.2.1 V rámci programu EU **Socrates/Erasmus 2** zaměřeného na mobility studentů a pedagogů měla UJEP v roce 2005 uzavřeno 91 bilaterálních smluv na 66 zahraničních vysokých školách. V porovnání s rokem 2004 to představuje 34% nárůst počtu partnerských zahraničních vysokých škol a 54% nárůst počtu bilaterálních smluv. Na jejich základě studovalo na univerzitách v zemích EU 235 studentů a přednášelo 101 akad. pracovníků. Na UJEP v programu Socrates/Erasmus studovalo celkem 37 zahraničních studentů a přednášelo 22 zahraničních pedagogů.

Partnerskými institucemi UJEP v programu Socrates/Erasmus byly v roce 2005 následující zahraniční vysoké školy:

Dánsko

- Aalborg universitet

Finsko

- Kymenlaakson ammattikorkeakoulu, Kotka
- Turun Ammattikorkeakoulu

Francie

- École Régionale des Beaux-Arts, Besancon
- Université de la Méditerranée, Marseille
- Université de Versailles Saint-Quentin-en-Yvelines

Itálie

- Università degli Studi di Trento
- Università degli Studi di Verona

Litva

- Vilniaus pedagoginis universitetas

Maďarsko

- Nyíregyházi Főiskola
- Pécsi Tudományegyetem

Německo

- Bayerische Julius-Maximilians Universität Würzburg
- Evangelische Fachhochschule für soziale Arbeit Dresden
- Fachhochschule Düsseldorf
- Fachhochschule für Technik und Wirtschaft Berlin
- Hochschule für Kunst und Design Halle
- Hochschule Zittau/Görlitz
- Humboldt-Universität zu Berlin
- Technische Universität Dresden
- Universität Leipzig
- Universität Osnabrück
- Universität Rostock

- Universität zu Köln
- Technische Universität Chemnitz
- Universität Bielefeld
- Universität Dortmund
- Universität Hannover

Nizozemí

- Universiteit Leiden
- Universiteit Twente, Enschede
- Universiteit Utrecht

Polsko

- Akademia Ekonomiczna im. Oskara Langego we Wroclawiu
- Akademia Pedagogiczna im. Komisji Edukacji Narodowej w Krakowie
- Akademia Podlaska
- Akademia Sztuk Pięknych im. Jana Matejki w Krakowie
- Akademia Sztuk Pięknych w Warszawie
- Uniwersytet im. Adama Mickiewicza w Poznaniu
- Uniwersytet Szczeciński
- Uniwersytet Wrocławski

Portugalsko

- Universidade do Minho, Braga
- Universidade do Porto

Rakousko

- Pädagogische Akademie der Diözese Linz
- Technische Universität Wien
- Universität für künstlerische und industrielle Gestaltung, Linz

Rumunsko

- Universitatea de Arte "George Enescu", Iasi

Řecko

- Panepistimio Patron, Patras

Slovensko

- Katolícka univerzita v Ružomberku
- Prešovská univerzita v Prešove
- Slovenská technická univerzita v Bratislave
- Technická univerzita v Košiciach
- Technická univerzita vo Zvolene
- Trnavská univerzita v Trnave
- Univerzita Konštantína Filozofa v Nitre
- Univerzita Mateja Bela v Banskej Bystrici
- Žilinská univerzita

Slovinsko

- Univerza v Ljubljani

Španělsko

- Universidade de Vigo
- Universidad del País Vasco

Švédsko

- Hogskolan i Kristianstad

Turecko

- Hacettepe Üniversitesi, Ankara
- Süleyman Demirel Üniversitesi, Isparta

Velká Británie

- Imperial College London
- Loughborough University, Leicestershire
- St Martin's College, Lancaster
- University of Newcastle upon Tyne
- University of Paisley
- University of Salford

V rámci programu **Socrates/Erasmus 1** participovala univerzita v roce 2005 prostřednictvím katedry psychologie PF na následujících intenzivních programech:

Program/Číslo projektu: Erasmus 1
Název: AIDA: Attention-Interest-Desire-Action
Koordinátor: Pädagogische Akademie des Bundes in Wien, Rakousko

Program/Číslo projektu: Erasmus 1
Název: N-Large: Open Doors to a Broader European Dimension
Koordinátor: Pädagogische Akademie des Bundes in Wien, Rakousko

10.2.2 V rámci programu EU **Socrates/Comenius** univerzita participovala prostřednictvím katedry anglistiky Pedagogické fakulty v projektu:

Program/Číslo projektu: Comenius 2.1 / 118762-CP-1-2004-NL
Název: MICaLL - Moderating Intercultural Collaboration and Language Learning
Koordinátor: Hogeschool van Utrecht, Nizozemí

10.2.3 V roce 2005 se UJEP zapojila v rámci programu EU **Leonardo da Vinci** do 3 projektů zaměřených na mobilitu a prostřednictvím katedry informatiky a geoinformatiky Fakulty životního prostředí do 1 pilotního projektu:

Program/Číslo projektu: Leonardo da Vinci / CZ/04/A/PL/134156
Název: IN-CO Plus 2004/2006
Koordinátor: Západočeská univerzita v Plzni, Česká republika

Program/Číslo projektu: Leonardo da Vinci
Název: Euroexperience – Practical experiences for students to gain intercultural competencies and key qualifications extend career prospects on the European academic labour market
Koordinátor: Leonardo-Büro Part Sachsen, SRN

Program/Číslo projektu: Leonardo da Vinci
Název: Europlacement
Koordinátor: Leonardo-Büro Part Sachsen, SRN

Program/Číslo projektu: Leonardo da Vinci / DE/04/B/F/PP/146190
Název: NEPTUN – New Partnership for Transnational Understanding and Co-operation in the field of water management
Koordinátor: PROREC GmbH Produktion & Recycling, Chemnitz, SRN

10.2.4 V rámci programu **Grundtvig** získali v roce 2005 tři akad. pracovníci individuální projekty.

10.2.5 V roce 2005 byly uskutečněny studijní návštěvy tří akad. pracovníků na zahraničních institucích v rámci programu **Arion**.

Programy EU pro vzdělávání a přípravu na povolání

Program	Socrates						Leonardo da Vinci
	Erasmus	Comenius	Grundtvig	Lingua	Minerva	Arion	
Počet projektů	3	1	-	-	-	-	4
Počet vyslaných studentů	239	4	-	-	-	-	2
Počet přijatých studentů	80	-	-	-	-	-	-
Počet vyslaných ak. prac.	101	3	3	-	-	3	2
Počet přijatých ak. prac.	30	-	-	-	-	-	13
Dotace (v tis. Kč)	12 328	222	29	-	-	93	20

10.2.6 Projekty Katedry germanistiky Pedagogické fakulty v rámci programu **AKTION Česká republika - Rakousko** v roce 2005:

Program/Číslo projektu: Aktion ČR-Rakousko / 41p27
Název: Besuch und Workshop des Projektzentrums Genderforschung der Universität Wien im Rahmen des gemeinsamen Projekts in Wien

Program/Číslo projektu: Aktion ČR-Rakousko / 41p28; 42p12
Název: Teilpraktikum für DaF-Studentinnen und Studenten der Universität Wien im Rahmen des regulären Studienprogramms am Germanistikinstitut der PF UJEP in Ústí nad Labem;
 1. Literarisch-landeskundliche und didaktisch orientierte wissenschaftliche Exkursion von StudentInnen nach Wien. 2. Teilpraktikum für DaF-StudentInnen in Ústí nad Labem

Program/Číslo projektu: Aktion ČR-Rakousko / 41p31; 42p13
Název: Österreichisch-tschechisches germanisches Symposium "Wende-Bruch-Kontinuum. Die moderne österreichische Literatur und ihre Paradigmen des Wandels";
 Österreichisch-tschechisches germanisches Symposium "Wende-Bruch-Kontinuum. Die moderne österreichische Literatur und ihre Paradigmen des Wandels" in Ústí nad Labem

Program/Číslo projektu: Aktion ČR-Rakousko / 42p5
Název: Didaktische Austauschexkursion von Lehramtstudenten des Lehrstuhls für Germanistik der UJEP Ústí nad Labem und der PADÄK Linz mit interkulturellem Schulpraxismodul

10.2.7 Ústav techniky a řízení výroby řešil v roce 2005 2 projekty v rámci dvoustranné a mnohostranné zahraniční rozvojové pomoci MŠMT a MZV:

Program/Číslo projektu: Projekt zahraniční rozvojové pomoci ČR / 15/01-06/MŠMT/B
Název projektu: Rozvoj bakalářského technicko-ekonomického studijního programu na Universidad Pública de El Alto

Program/Číslo projektu:
Název projektu:

Projekt zahraniční rozvojové pomoci ČR / 52/04-08/MŠMT/B
Rozvoj technicko-ekonomických studijních programů na
Polytechnic of Namibia

Ostatní programy

Program	Ceepus	Aktion	Ostatní
Počet projektů	-	6	2
Počet vyslaných studentů	-	70	-
Počet přijatých studentů	-	28	7
Počet vyslaných ak. prac.	-	6	6
Počet přijatých ak. prac.	-	18	8
Dotace (v tis. Kč)	-	276	3 360

10.3 ZAHRANIČNÍ MOBILITA STUDENTŮ A AKADEMICKÝCH PRACOVNÍKŮ

10.3.1 V roce 2005 získala univerzita v rámci Programu 2 na podporu rozvoje internacionalizace **Rozvojových programů MŠMT** kromě finančních prostředků na studijní pobyty studentů na partnerských zahraničních vysokých školách také finanční prostředky na vyslání studentů formou tzv. „free-movers“, a to ve výši 917 390,- Kč. V rámci tohoto projektu uskutečnilo studijní pobyty na zahraničních vysokých školách, se kterými nemá naše univerzita smluvní vztah, celkem 28 studentů UJEP.

10.3.2 V roce 2005 získal stipendium na roční studijní pobyt na Technische Universität Dresden v rámci **nadace Herberta Quandta** 1 student Pedagogické fakulty.

10.3.3 V roce 2005 byly za přispění **Glaverbel Czech Student Mobility Grantu** uskutečněny krátkodobé studijní pobyty na zahraničních vysokých školách a dalších institucích celkem 47 studentů UJEP. Finanční podpora činila 75 tis. Kč.

10.3.4 Ostatní výjezdy a příjezdy

Program	Studenti	Akademičtí pracovníci
Počet vyslaných	322	214
Počet přijatých	49	134

11. Činnost fakult, ústavů a dalších součástí

V čele fakulty stojí děkan, který v souladu se zákonem a statutem fakulty jmenuje proděkany a tajemníka fakulty. Poradním orgánem děkana fakulty je kolegium děkana. Fakulty se dělí na katedry, centra, oddělení, případně na další útvary pokrývající specifické potřeby fakulty.

V čele ústavů stojí ředitel, který v souladu s vnitřními předpisy jmenuje své zástupce pro definovanou oblast činnosti.

11.1 FAKULTA SOCIÁLNĚ EKONOMICKÁ

Vedení fakulty

Prof. Ing. Zdeněk Pavlík, DrSc.
Doc. Ing. Hana Jírová, CSc.

RNDr. Karel Hrach, Ph.D.

Prof. Ing. Zdeněk Šrein, DrSc.
Doc. Ing. Helena Vomáčková, CSc.
Ing. Dagmar Kubišová

děkan
proděkanka pro rozvoj a informatizaci
(do 30. 10. 05)
proděkan pro rozvoj a informatizaci
(od 1. 11. 05)
proděkan pro vědu a zahraniční styky
proděkanka pro studium
tajemnice

Shrnutí hlavních aktivit fakulty

Na FSE bylo v roce 2005 realizováno 7 mezinárodních konferencí a seminářů. Probíhalo řešení grantů poskytovaných GAČR a MPSV, ale i grantů interních. Pracovníci FSE také řešili Rozvojové programy. V oblasti zvyšování kvalifikace akademických pracovníků lze pozitivně zhodnotit velký počet doktorandů (17), v jednom případě bylo během roku 2005 studium úspěšně dokončeno. V této souvislosti je nutno zdůraznit, že všichni doktorandi FSE musí své studium absolvovat na jiných VŠ mimo Ústí nad Labem, na UJEP není dosud akreditováno doktorské studium v ekonomickém nebo příbuzném oboru. Publikační aktivity FSE byly rozsáhlé co do počtu, zastoupeny byly články v recenzovaných časopisech, odborné knihy i příspěvky ve sbornících z mezinárodních konferencí pořádaných v ČR i v zahraničí, nepodařilo se však během roku publikovat v impaktovaných časopisech. V oblasti studia byl během roku 2005 akreditován jeden nový bakalářský studijní obor a dalších pět k akreditaci připravováno (jedna již udělena v únoru 2006). V rámci SVI byly zajištěny podmínky pro otevření Evropského dokumentačního střediska.

11.2 FAKULTA UŽITÉHO UMĚNÍ A DESIGNU

Vedení fakulty

Doc. ak. mal. Vladimír Švec
Doc. ak. mal. Svatopoluk Klimeš
Mgr. Michal Koleček, Ph.D.
ak. mal. Michal Slejška
Mgr. Miroslav Matoušek

děkan
proděkan pro studium a rozvoj
proděkan pro vědu a zahraniční styky
proděkan pro informatizaci a rozvoj
tajemník

Shrnutí hlavních aktivit fakulty

Vedení fakulty v rámci kolegií děkana řešilo průběžně úkoly související s pedagogickou, tvůrčí a organizační činností fakulty. Vedení fakulty úzce spolupracovalo s Akademickým senátem FUUD. Restrukturalizací došlo ke vzniku dvou nových kateder a ke kvantitativnímu vyvážení a zpřehlednění jednotlivých pracovišť.

Proběhlo vnitřní a vnější hodnocení fakulty, první obhajoby diplomových prací, probíhala aktivní spolupráce na přípravě rekonstrukce nové budovy fakulty.

Všechny ostatní aktivity probíhaly standardně v souladu s harmonogramem pro akademický rok a s Aktualizací dlouhodobého záměru na dané období.

11.3 FAKULTA ŽIVOTNÍHO PROSTŘEDÍ

Vedení fakulty

Doc. Ing. Josef Seják, CSc.

Doc. RNDr. Miroslava Blažková, Ph.D.

Ing. Tomáš Dolanský

Ing. Vladimír Brůna

Ing. Miroslav Richter, EUR ING

děkan

proděkanka pro vědu a zahraniční vztahy

proděkan pro rozvoj a informatizaci

(do 30. 9. 05)

proděkan pro rozvoj a informatizaci

(od 1. 10. 05)

proděkan pro studium

Shrnutí hlavních aktivit fakulty

V roce 2005 pokračovala Fakulta životního prostředí v rozvíjení vzdělávacích, vědeckých a výzkumných aktivit. Pedagogická činnost probíhala v rámci bakalářských studijních programů Ekologie a ochrana prostředí a Inženýrská ekologie. Byl úspěšně zabezpečen 2. ročník navazujícího magisterského studijního programu Ekologie a ochrana prostředí (N1601) se studijním oborem Odpadové hospodářství pro prezenční formu studia. Výrazně byla v roce 2005 rozšířena zejména vědecká a výzkumná činnost akademických pracovníků fakulty i podíl finančních prostředků získaných z vědecko-výzkumných projektů. Fakulta se nově v roce 2005 spolupodílí na činnosti výzkumného centra Technické univerzity v Liberci. Fakulta dosáhla v r. 2005 (v porovnání s obdobím 2000 - 2004) nejvyššího podílu prostředků získaných z vědeckovýzkumných projektů k vlastnímu příspěvkovému rozpočtu (cca 20%).

11.4 PEDAGOGICKÁ FAKULTA

Vedení fakulty

Doc. PhDr. Zdeněk Radvanovský, CSc.

PaedDr. Ivana Brtnová-Čepičková, Ph.D.

PaedDr. Pavel Doulík, Ph.D.

RNDr. Alena Chvátalová, CSc.

PaedDr. Pavel Doulík, Ph.D.

Doc. Mgr. Vladimír Horkel, CSc.

Doc. RNDr. Tomáš Zdráhal, CSc.

Ing. Ivan Bertl

děkan

proděkanka pro studium 1. st. a ČŽV

(do 31. 3. 05)

proděkan pro studium 1. st. a ČŽV

(od 1. 4. 05 - 19. 9. 05)

proděkanka pro prezenční studium

(do 19. 9. 05)

proděkan pro studium (od 20. 9. 05)

proděkan pro rozvoj, informatizaci a výstavbu

proděkan pro vědu a zahraniční vztahy

tajemník

Shrnutí hlavních aktivit fakulty

Vedení PF se pravidelně každý týden scházelo na zasedáních v rámci kolegia děkana a jednou za měsíc s vedoucími všech pracovišť v rámci porad vedoucích pracovníků. Na těchto jednáních byl připraven a projednán návrh *transformace PF na tři nové subjekty*. Pedagogickou fakultu, Ústav přírodních věd a Ústav humanitních studií. Protože AK ČR v únoru 2005 nesouhlasila s předloženým návrhem v plném rozsahu, transformace pokračovala postupnými kroky v dalších měsících roku 2005 a přesáhla i do roku následujícího.

V návaznosti na Boloňský proces a zapojení PF do realizace strukturovaných učitelských magisterských programů se pro celou PF stala stěžejní záležitostí příprava *strukturovaných učitelských studií* a následný přechod k úplnému uplatnění třístupňového vzdělávání. Oblast *vědecké, výzkumné a umělecké aktivity* byla (po provedené transformaci PF) zaměřena na problematiku poznání a výchovu člověka a podporován byl především pedagogický výzkum. Kapacita akademických pracovníků kateder PF tak byla zaměřena na širší implementaci výsledků vědy do pedagogické praxe. V rámci řešených projektů byla upřednostňována šetření zaměřená na kontakty se školskou praxí a její potřeby.

11.5 PŘÍRODOVĚDECKÁ FAKULTA

Vedení fakulty

Doc. RNDr. Stanislav Novák, CSc.

Mgr. Martin Balej

RNDr. Alena Chvátalová, Ph.D.

pověřený děkan

proděkan pro rozvoj a informatizaci

proděkanka pro studium

Doc. RNDr. Jaroslav Pavlík, CSc.
Ing. Petr Lauterbach

proděkan pro vědu a zahraniční vztahy
tajemník

Ústav přírodních věd od 1. 4. 2005 do 4. 11. 2005

Doc. RNDr. Stanislav Novák, CSc.
RNDr. Alena Chvátalová, Ph.D.
Doc. RNDr. Jaroslav Pavlík, CSc.
Mgr. Martin Balej
RNDr. Zdeněk Moravec, Ph.D.
Ing. Petr Lauterbach

ředitel ústavu
zástupkyně ředitele pro studium
zástupce ředitele pro vědu a zahraniční vztahy
zástupce ředitele pro rozvoj a informatizaci
tajemník (do 31. 7. 2005)
tajemník (od 1. 8. 2005)

Shrnutí hlavních aktivit fakulty

Dne 1. 4. 2005 byl zřízen Ústav přírodních věd UJEP, který byl ještě v roce 2005 transformován na Přírodovědeckou fakultu UJEP. Přírodovědecká fakulta UJEP byla zřízena dne 4. 11. 2005 a jako nová součást UJEP byla na MŠMT registrována dne 23. 11. 2005.

Přírodovědecká fakulta UJEP vznikla jako vědecké a vzdělávací centrum zaměřené na přírodovědné obory. V oblasti přírodních věd je jejím posláním poskytovat vysokoškolské vzdělání všech tří stupňů (Bc., Mgr., Ph.D.) a v rámci UJEP zajišťovat pregraduální přípravu učitelů přírodovědných předmětů pro 2. stupeň základních škol a pro školy střední.

Spolu se zřízením Ústavu přírodních věd a následně Přírodovědecké fakulty přinesl rok 2005 podstatný rozvoj v oblasti studia. Akreditováno bylo 5 nových studijních programů a 8 nových studijních oborů.

V roce 2005 byly zavedeny a jsou pořádány pravidelné (jednou měsíčně) celoustavní/celofakultní semináře, na které jsou zváni odborníci buď z vlastních řad nebo odjinud z pracovišť z celého světa. Na seminářích jsou probírána přístupnou formou vždy aktuální témata z některého přírodovědného oboru.

11.6 ÚSTAV HUMANITNÍCH STUDIÍ

Vedení ústavu

PhDr. Michaela Hrubá, Ph.D.
Mgr. Jiří Koumar
Doc. PhDr. Kristina Kaiserová, CSc.
Doc. PhDr. Tomáš Velímský, CSc.

ředitelka
zástupce ředitelky pro studium
zástupkyně ředitelky pro vědu a zahr. vztahy
zástupce ředitelky pro informatiku a rozvoj

Shrnutí hlavních aktivit ústavu

Vedení ÚHS v roce 2005 vykazovalo aktivity především v souvislosti se zahájením samostatné existence ÚHS, kterou bylo nutné promítnout do příslušných předpisů, dále bylo nutné nastavit parametry fungování nově vzniklé součásti a zprostředkovat přechod zaměstnanců a studentů. Všechny tyto kroky byly podniknuty zdárně.

Činnost ústavu se v prvním roce své existence orientovala na úkoly se zabezpečením realizovaných studijních programů a vědecko-výzkumné aktivity související s probíhajícími či připravovanými projekty.

11.7 ÚSTAV SLOVANSKO-GERMÁNSKÝCH STUDIÍ

Vedení ústavu

Doc. PhDr. Ctirad Kučera, CSc.

ředitel

Shrnutí hlavních aktivit ústavu

Ústav pokračoval ve svém zaměření na výzkum vzájemných česko-německo-rakouských historických a kulturních vztahů, příhraniční spolupráci, problémy interkulturní komunikace v období globalizace, na ruskou emigraci meziválečného období a na Lužické Srby. V oblasti grantové činnosti pokračuje grant GAČR Nacionalizace společnosti v Čechách 1848-1914 ve spolupráci s TU Liberec a Univerzitou Pardubice, hlavním řešitelem je Doc. Kristina Kaiserová.

Rozhodující byla účast celého ústavu na konferenci „Duch zakladatelů“ a dále ústav pokračuje na metodologicko-organizačních přípravách vzniku nové instituce Collegium Bohemicum (viz internetové stránky muzea).

11.8 ÚSTAV TECHNIKY A ŘÍZENÍ VÝROBY

Vedení ústavu

Doc. Ing. František Holešovský, Dr.	ředitel
Prof. Ing. Alexandr Grečenko, DrSc.	zástupce ředitele pro vědu a zahr. styky (do 30. 4. 2005)
Prof. Ing. Františka Pešlová, Ph.D.	zástupce ředitele pro vědu a zahr. styky (od 1. 5. 2005)
Mgr. Jan Janovec	zástupce ředitele pro studium (do 31. 10. 05)
PhDr. Jaroslav Zukerstein, Ph.D.	zástupce ředitele pro studium (od 1. 11. 05)
Doc. Ing. Peter Ponický, Ph.D.	zástupce ředitele pro rozvoj a informatizaci (do 31. 10. 05)
Mgr. Jan Janovec	zástupce ředitele pro rozvoj a informatizaci (od 1. 11. 05)
Mgr. Jan Černý	tajemník

Shrnutí hlavních aktivit ústavu

V oblasti vzdělávací činnosti proběhla úspěšně akreditace 2 nových oborů, z nichž studijní program Technologie zpracování skla a polymerů je jediný v ČR. Zvýšil se počet kurzů CŽV pro podniky a mírně i počet zájemců o studium.

Na úseku vědy a výzkumu se rozšířil počet oblastí řešených ústavem. V rámci evaluace UJEP proběhlo externí hodnocení ústavu. Na ústavu byla zřízena Průmyslová rada.

V mezinárodní spolupráci byly podepsány nové smlouvy Erasmus s Tureckem a Španělskem. Ústav navrhl 1 čestný doktorát a 1 titul hostujícího profesora. Bohatá byla vydavatelská činnost (6 publikací a 6 vydání celostátního a zahraničního časopisu) i vlastní publikační činnost pracovníků ústavu (67 článků v časopisech, sbornících a publikacích).

V investiční oblasti byla vytvořena laboratoř korozních zkoušek.

11.9 ÚSTAV ZDRAVOTNICKÝCH STUDIÍ

Vedení ústavu

Doc. MUDr. Ladislav Pyšný, CSc.	ředitel
Doc. PhDr. Lenka Hajer-Müllerová, Ph.D.	zástupce ředitele pro vědu a zahraniční vztahy
Mgr. Dana Šlechtová	zástupce ředitele pro studium
Mgr. Jiří Veselý	tajemník

Shrnutí hlavních aktivit ústavu

V r. 2005 byl vytvořen systém organizace a řízení vzdělávání založený na bázi spolupráce mezi jednotlivými spolupracujícími částmi ústavu. Rovněž byly navázány partnerské vztahy nutné pro realizaci výuky (partnerské subjekty SZŠ a VZŠ v Mostě, Teplicích a Ústí nad Labem, nemocnice v Mostě, Teplicích a Ústí nad Labem). Byla zahájena výuka pro niž byly zajištěny požadované materiálně technické požadavky vzdělávání, jakož i personální zabezpečení. Také pro rozvoj vědecké a výzkumné činnosti byly vytvořeny vhodné podmínky. Probíhají další činnosti, které směřují k naplnění stanovených cílů. Kontinuální příprava podkladů k akreditaci dalších zdravotnických oborů dle nabídky a poptávky, stabilizace materiálně technické základny edukačního procesu, stabilizace personálního zabezpečení edukace, optimalizace řízení, organizace a partnerství mezi jednotlivými částmi a partnerskými subjekty a rozvoj pedagogických a výzkumných aktivit.

11.10 CENTRUM INFORMATIKY

Vedení centra

Mgr. Bronislava Palíková

vedoucí

Shrnutí hlavních aktivit centra

Centrum informatiky je pracoviště zajišťující informatizaci vědecko-výzkumné, pedagogické a administrativní činnosti UJEP, poskytuje služby informačních technologií pro akademické, vzdělávací a administrativní činnosti.

V tomto roce byla významně rozšířena a zkvalitněna vysokorychlostní síťová infrastruktura vysokoškolských kolejí, fakult a ústavů. Pro bezdrátové technologie je pro uživatele univerzity k dispozici zabezpečené připojení prostřednictvím projektu Eduroam (eduroam.ujep.cz).

Centrum informatiky u příležitosti 10 let trvání vydalo informační bulletin „Infrastruktura ICT v prostředí UJEP v letech 1995-2005“.

11.11 KNIHKUPECTVÍ

Vedení knihkupectví

V organizační struktuře UJEP je knihkupectví přímo podřízeno kvestorovi. V roce 2005 zaměstnávalo dva pracovníky.

Shrnutí hlavních aktivit knihkupectví

Prodej skript, odborných a vědeckých publikací a sborníků pro studenty i akademické pracovníky zabezpečuje univerzita ve vlastním knihkupectví s možností zasilatelské služby při objednání skript prostřednictvím internetu. Současně je pro veřejnost prodávána odborná literatura, beletrie a poezie. Aktuální seznam skript, sborníků a monografií podle jednotlivých součástí, které má knihkupectví aktuálně skladem, je vystaven na www stránkách UJEP.

12. Další aktivity

12.1 VÝZNAMNÉ KONFERENCE, SEMINÁŘE, VÝROČÍ, ČESTNÉ DOKTORÁTY

Rektorát

Název akce: Seminář Hodnocení kvality vysokých škol
Termín: 19. - 20. ledna

V rámci 80. zasedání České konference rektorů, které se uskutečnilo ve dnech 16. - 17. 6. 2005 na UJEP v Ústí nad Labem udělila Vědecká rada UJEP Čestný doktorát:

- *Prof. dr. hab. Adamovi Płockemu*, profesorovi Pedagogické akademie v Krakově za zásluhy o rozvoj vědy i obecně vzdělanosti v oblasti matematiky v mezinárodním měřítku,
- *Ing. Štěpánovi Popovičovi, CSc.*, generálnímu řediteli Glaverbel Czech, a. s., za zásluhy o rozvoj vědy i obecně vzdělanosti v oblasti ekonomie a managementu,
- *Prof. dr. hab. Peterovi Schmidtovi*, profesorovi Vysoké školy v Žitavě/Zhořelci za zásluhy o rozvoj vědy i obecně vzdělanosti v oblasti českého jazyka v mezinárodním měřítku.

Fakulta sociálně ekonomická

Název akce: Mezinárodní konference Supervize v sociální práci a její institucionální souvislosti
Termín: 19 – 20. května 2005

Název akce: Mezinárodní konference Socioekonomický vývoj a regionální politika v Ústeckém kraji v letech 2000-2004
Termín: 17 – 18. června 2005

Název akce: Seminář Sociální služby
Termín: 24. června 2005

Název akce: Vědecká mezinárodní konference Moderní přístupy k výuce cizích jazyků na VŠ
Termín: 7. září 2005

Název akce: Mezinárodní vědecký seminář Ekonomické aspekty vzdělanosti v regionálním kontextu III
Termín: 21. října 2005

Název akce: Mezinárodní vědecký seminář Sociální ekonomika a sociální podnik, jejich kořeny a perspektivy
Termín: 3. listopadu 2005

Název akce: Česko-polský seminář Regionální aspekty socioekonomického vývoje
Termín: 25. listopadu 2005

Fakulta užitého umění a designu

Název akce: Czech this Out, České centrum Vídeň, prezentace ateliéru Design keramiky v rámci přehlídky současného českého designu v Rakousku
Termín: 11. 3. – 20. 3. 05

Název akce: Mezinárodní sympozium Public Dreams organizované Centrem současného střeoevropského umění v rámci projektu Against/Withi
Termín: 14. – 15. 12. 05

Fakulta životního prostředí

Název akce: Mezinárodní filmový festival Voda, moře, oceány
Termín: 25. - 27. 5. 05

Název akce: Letní rekultivační škola
Termín: 19. - 21. 7 . 05

Název akce: Bezpečnost v chemickém průmyslu
Termín: 19. - 20. 9. 05

Název akce: Environmental Accounting, Sustainable Development Indicators International conference EA-SDI 2005

Termín: 25. - 27. 9. 05

Název akce: GIS-day - národní seminář

Termín: 15. 11. 05

Pedagogická fakulta

Název akce: Mezinárodní konferenci XIIth Czech-Polish-Slovak Mathematical School

Termín: 2. - 4. 6. 05

Název akce: Mezinárodní germanistická konference Zlom – Přelom – Kontinuita

Termín: 12. - 16. 10. 05

Název akce: Mezinárodní sympozium o sborovém zpěvu Cantus choralis 05.

Termín: 16. – 20. října 05

Název akce: Vědecký seminář s mezinárodní účastí Pohybové aktivity a zdraví člověka.

Termín: 13. října 2005

Název akce: Konference Marx - životnost iluze?

Termín: 10. listopadu 2005

Koncertní vystoupení a výstavy v průběhu celého roku.

Přírodovědecká fakulta

Název akce: Slavnostní zřízení PŘF UJEP,

Termín: 4. 11. 05

Název akce: Mezinárodní konference Regionální výzkum v severozápadních Čechách – souvislosti a perspektivy

Termín: 7. – 8. 11. 05

Název akce: Cyklus populárních přednášek ke světovému roku fyziky (7 přednášek)

Termín: leden - prosinec

Název akce: Ústavní seminář Pavouci a jejich sítě

Termín: 6. 10. 05

Název akce: Ústavní seminář Geografický přístup hodnocení

Termín: 3. 11. 05

Název akce: Fakultní seminář DROGY- Obecně z hlediska chemie přírodních látek

Termín: 1. 12. 05

Ústav humanitních studií

Název akce: Konference Restaurované severozápadní Čechy

Termín: 19. – 20. 5. 05

Název akce: Mezinárodní konference CASTRUM BENE 9 – Hrad a stanoviště (Burg und Bauplatz)

Termín: 30. 5. – 3. 6. 05

Název akce: Mezinárodní konference Výuka regionálních dějin na českých školách

Termín: 23. – 24. 11. 05

Ústav slovansko-germánských studií

Název akce: Národ místo Boha ve spolupráci se Společností pro dějiny Němců v Čechách Praha, ústeckým archivem a muzeem

Termín: 21. -22. dubna

Název akce: Mezinárodní studentská konference ve Walbrzychu

Termín: 11. – 13. března

Název akce: VI. výroční zasedání Společnosti pro dějiny Němců v Čechách
 Termín: 22. dubna
 Název akce: Konference Duch zakladatelů
 Termín: 7. – 9. října

Ústav techniky a řízení výroby

Název akce: Konference Dynamika tuhých a nedeformovatelných těles
 Termín: říjen

Byl udělen titulu hostující profesor Prof. Ing. Karlu Büschingovi

Ústav zdravotnických studií

ÚZS v roce 2005 spolupřádal tyto mezinárodní semináře, konference:

Název akce: 5. mezinárodní konference „Prožitek a dobrodružství prožívání“
 Termín: 18. - 19. 4. 05

Název akce: Konference s mezinárodní účastí „Kontexty požitku a kvality života“
 Termín: 22. - 23. 4. 05

Název akce: VI. seminář kinezioterapie „Pohyb pro duševní zdraví“
 Termín: 16. - 17. 6. 05

Název akce: Vědecký seminář s mezinárodní účastí „Pohybové aktivity a zdraví člověka“
 Termín: 13. - 14. 10. 05

12.2 EDIČNÍ ČINNOST

UJEP vydala v roce 2005 v rámci ediční činnosti celkem 99 publikací zahrnujících monografie, skripta, sborníky a katalogy výstav. V edici Acta Universitatis Purkynianae bylo vydáno 15 titulů. Na univerzitě byla vydávána tři odborná periodika o celkovém nákladu 2 350 výtisků: Ergo, Strojírenská technologie a Manufacturing technology. Univerzita pokračovala ve vydávání informačního čtvrtletníku Zpravodaj UJEP, který vycházel jak v tištěné formě v průměrném nákladu 1 700 výtisků, tak je k dispozici i na webových stránkách UJEP.

Acta Universitatis Purkynianae

Cihlár Jiří	Rozvoj myšlení ve vyučování matematice	AUP 113	80-7044-712-5
Čepičková-Brtnová Ivana	Aktivní konstrukce přírodovědného poznání žáků primární školy	AUP 114	80-7044-723-0
Doulík Pavel	Geneze dětských pojetí vybraných fenoménů Studia paedagogica	AUP 107	80-7044-697-8
Dylevský Ivan, Smrček Vladimír	Dupuytrenova kontraktura a Ledderhose syndrom	AUP 117	80-7044-734-6
Frič Roman	Vznik, specifické rysy a interpretační problematika ruské klavírní školy. Studia musica	AUP 105	80-7044-689-7
Horálek Jan	Diachronní sémantika a pragmatický význam Studia linguistica	AUP 112	80-7044-710-9
Hrach Karel	Statistické metody a data o nezaměstnanosti Studia statistica	AUP 119	80-7044-754-0
Pavlíček Tomáš	Architektura 1. poloviny 20. století západní části Ústeckého kraje	AUP 115	80-7044-726-5
Pejsar Zdeněk	Současné možnosti využití ICT v programech celoživotního vzdělávání	AUP 110	80-7044-702-8
Popovič Mikuláš	Sestupné sekvence v lidových písních z hlediska harmonického	AUP 116	80-7044-733-8
Ritschelová Iva a kol.	Eko-průmysl v České republice. Environmentální management 7	AUP 109	80-7044-701-X

Ritschelová Iva a kol.	Eco-Industry in the Czech Republic Environmentální management 8	AUP 111	80-7044-708-7
Seják Josef	Základy udržitelné ekonomie přírodních zdrojů s životního prostředí	AUP 120	80-7044-758-3
Šimsová Jana	Časový vývoj nezaměstnanosti v rámci Ústeckého kraje. Studia statistica	AUP 118	80-7044-753-2
Šindelářová Jaromíra	Modelová analýza anoiakonym na Lounsku Studia linguistica	AUP 108	80-7044-700-1
Škoda Jiří	Současné trendy v přírodovědném vzdělávání Studia paedagogica	AUP 106	80-7044-696-X

Rektorát

Loučka Tomáš (ed.)	Hodnocení kvality vysokých škol. Sborník příspěvků z 6. semináře z cyklu Hodnocení kvality vysokých škol	80-7044-652-8
	Výroční zpráva o činnosti 2004. Univerzita J. E. Purkyně v Ústí nad Labem	80-7044-653-6

Fakulta sociálně ekonomická

Balek Petr, Bártlová Eva (eds.)	Supervize v sociální práci a její institucionální souvvislosti.Sborník příspěvků	80-7044-698-6
Heczko Stanislav, Širůček Pavel	Základy ekonomie - cvičebnice. Pracovní a metodické listy	80-7044-720-6
Hunčová Magdalena (ed.)	Sociální ekonomika a sociální podnik, jejich kořeny a perspektivy	80-7044-724-9
Šašek Miloslav (ed.)	Social and economic development and regional politics in Ústí Region in years 2000-2004 - III. First election Period of Regional Executive Bodies. Proceedingd of the 5th international conference	80-7044-687-0
Šašek Miloslav (ed.)	Regionální aspekty socioekonomického vývoje	80-7044-725-7
Šrein Zdeněk	Vnitřní trh Evropské unie (Studijní opora)	80-7044-649-8
Vomáčková Helena (ed.)	Moderní přístupy k výuce cizích jazyků na VŠ	80-7044-694-3
Vomáčková Helena (ed.)	Ekonomické aspekty vzdělanosti v regionálním kontextu III	80-7044-727-3
Zich František (ed.)	Přeshraniční vlivy působící na místní společenství pohraničí České republiky. Sborník podkladových studií	80-7044-721-4
Zich František (ed.)	Přeshraniční vlivy působící na místní společenství pohraničí České republiky. Výsledky expertního dotazování	80-7044-722-2

Fakulta užitého umění a designu

Bláhovcová Štěpánka	Maminko, proč to v Ústí tak smrdí?	80-7044-695-1
Feller Ludvík	Město. Řada projekty	80-7044-703-6
Kinterová Markéta	Darkside. EXIT 2005	80-7044-704-4
Koleček Michal	Okraj obrazu	80-7044-728-1
Koleček Michal (ed.)	Public Dreams	80-7044-729-X
Koleček Michal (ed.)	Framing of Art. The Institutional Context of Contemporary Visual Art in Central Europe	80-7044-730-3
Kolečková Zdena	La chambre noire. Vybrané kapitoly z dějin fotografie a kinematografie (do roku 1918)	80-7044-731-1
Kolečková Zdena	Svatopluk Klimeš. Evropany. Katalog	80-7044-744-3
Leino Renja	Faces in Foreign Landscapes	80-7044-672-2
Polanecký Jaroslav	Sklo Leoše Stejskala. Řada Projekty. Katalog k výstavě	80-7044-660-9

Fakulta životního prostředí

Farský Miroslav a kol.	Ekologická daňová reforma v SRN a její příprava v ČR Ökologische Steuerreform in der BRD und ihre Vorbereitung in der ČR	80-7044-654-4
Kepák František	Průmyslové odpady. 1. část	80-7044-709-5
Kokšal Jiří (ed.)	Envirochemica 2005. Sborník přednášek	80-7044-686-2
Richter Miroslav	Technologie ochrany životního prostředí. Část I. Ochrana čistoty vod	80-7044-684-6
Ritschelová Iva (ed.)	Environmentální účetnictví. Indikátory udržitelného rozvoje. Abstrakty. Mezinárodní konference 25.-27. září 2005 Praha	80-7044-673-0
Ritschelová Iva (ed.)	Environmental Accounting. Sustainable Development. Abstracts. International Conference 25-27 September 2005 Prague	80-7044-674-9
Ritschelová Iva (ed.)	Environmentální účetnictví. Indikátory udržitelného rozvoje. Sborník. Mezinárodní konference 25.-27. září 2005 Praha	80-7044-675-7
Ritschelová Iva (ed.)	Environmental Accounting. Sustainable Development. proceedings. International Conference 25-27 September 2005 Prague	80-7044-676-5

Pedagogická fakulta

Balkó Ilona, Zimová Ludmila	Odborné texty s víceoborovým slovníkem pro cizince	80-7044-713-3
Bergerová Hana	Einführung in die deutsche Phraseologie. Ein Reader, Aufgaben- und Übungsbuch	80-7044-690-0
Bergerová Hana, Cornejo Renata, Haring Ekkehard (eds.)	Festschrift zum 15. Gründungsjubiläum des Lehrstuhls Germanistik	80-7044-645-5
Bláha Ladislav	Základy provozování vybraných pohybových her	80-7044-655-2
Cornejo Renata	Opora ke kurzu Úvod do studia literatury	80-7044-678-1
Cornejo Renata, Charvát Filip	Einführung in das Studium der Literatur. Ein Lehr- und Arbeitsbuch für den Literaturunterricht	80-7044-659-5
Čechová Marie, Moldanová Dobrava, Zora Millerová (eds.)	Čas v jazyce a v literatuře	80-7044-716-8
Čermák Vladimír, Turinová Lara	Nadaní žáci na základní škole	80-7044-715-X
Dytrtová Kateřina, Hlavešová Romana	Animace a interpretace	80-7044-752-4
Eger Ludvík	Marketing, management a financování malého a středně velkého sportovního klubu	80-7044-669-2
Janáčková Blanka	Soubor textů z literatury pro děti a mládež. Antologie textů určených pro práci v seminářích literatury pro děti a mládež	80-7044-667-6
Jiterská Monika	Dějiny a reálie NJ – vč. CD	80-7044-714-1
Kirchner Jiří (ed.)	Prožitek a dobrodružství prožívání. Sborník výběru příspěvků z konferencí	80-7044-699-4
Kirchner Jiří (ed.)	Kontexty prožitku a kvalita života	80-7044-692-7
Kirchner Jiří a kol.	Pedagogicko-psychologické aspekty prožitku a zážitku	80-7044-656-0
Kubátová Dagmar (ed.)	Primární prevence sociálně patologických jevů v pedagogické praxi 8. Sborník přednášek	80-7044-681-1
Kubátová Dagmar, Pajerek Jan	Základní podpora života (Basic Live Support) – vč. DVD	80-7044-683-8

Kubátová Dagmar, Drábková Monika, Kulhavá Alena	Metodický průvodce pro učitele K preventivnímu programu sexuálního zneužívání pro ZŠ a speciální školy přeloženému do češtiny a upravenému dle kanadského originálu Red Flag Green Flag	80-7044-682-X
Kyralová Libuše	Metodický průvodce k učebnici Gerhard Helbig/Joachim Buscha: Deutsche Grammatik (Ein Handbuch für den Ausländerunterricht)	80-7044-742-7
Langová Marta, Heřmanová Vladislava, Trpišovská Dobromila, Vacínová Marie a kol.	Psychologické aspekty školního poradenství	80-7044-719-2
Larionova Ludmila	Úvod do marketingu	80-7044-711-7
Maroušková Marie, Schmidt Marek	Jak správně vyslovovat němčinu. Příručka německé výslovnosti pro české učitele němčiny	80-7044-671-4
Melichar Jan (ed.)	XIIth Czech-Polish-Slovak Mathematical School. Sborník příspěvků	80-7044-663-3
Nosek Martin (ed.)	Pohybové aktivity a zdraví člověka. Sborník	80-7044-691-9
Nosek Martin, Valter Ladislav, Louka Oto	Instruktor školního lyžování	80-7044-705-2
Pavličková Helena	Úvod do germanistiky - kombinované studium. Metodický průvodce k učebnici: Haro Gross, Einführung in die germanische Linguistik	80-7044-668-4
Pavličková Helena	Vývoj jazyka - kombinované studium. Metodický průvodce k učebnici: Peter von Polenz, Geschichte der deutschen Sprache	80-7044-741-9
Pospíchalová Dana	První městské divadlo v Teplicích v letech 1874-1879 aneb pýcha města a jeho obyvatel	80-7044-717-6
Rys Petr (ed.)	Letní škola učitelů matematiky a fyziky 2004	80-7044-661-7
Říha Josef, Ašenbrennerová Ivana (eds.)	Miscellanea doctorandica II	80-7044-641-2
Skokan Ladislav	Rusko. Geografický přehled	80-7044-647-1
Šikulová Renata, Čepičková Ivana, Wedlichová Iva a kol.	Kapitoly z předškolní pedagogiky I.	80-7044-685-4
Šimsa Martin	Hermeneutická propedeutika	80-7044-664-1
Šindelářová Jaromíra	Socio-kulturní zázemí žáků a studentů-imigrantů přicházejících ze zemí s odlišnou kulturou. (Příručka pro učitele o vzdálených zemích, z nichž tito žáci a studenti přicházejí)	80-7044-745-1
Škoda Jiří, Doulík Pavel	Didaktika - královna pedagogiky?	80-7044-658-7
Škoda Jiří, Doulík Pavel (eds.)	Pedagogicko-psychologické aspekty dětských pojetí	80-7044-740-0
Zimová Ludmila, Balkó Ilona	O jazycích, zemích a kultuře našich spolužáků	80-7044-718-4

Ústav humanitních studií

Durdík Tomáš, Gabriel František (eds.)	Exkursionsführer. Castrum bene 9	80-7044-650-1
Hrubá Michaela, Němec Jan	Ústecký sborník historický	80-7044-693-5
Kocánová B., Tomas J. (eds.)	Nejstarší městská kniha Litoměřic (1341-1562). Libri civitatis III.	80-7044-736-2

Ústav přírodních věd (od 4. 11. 2005 Přírodovědecká fakulta)

Bursa Milan	Stručný ekonomický přehled krajů Česka	80-7044-677-3
Farský Ivan	Obecná fyzická geografie. Hydrogeografie	80-7044-662-5
Ipsler Jan	Obecná biologie buňky	80-7044-706-0
Ipsler Jan	Základy genetiky	80-7044-707-9
Jelínek Jindřich	Úvod do počítačových sítí	80-7044-679-X
Mlčoch Jan	Ekonomika podniku	80-7044-735-4
Muck Alexander	Základy anorganické chemie	80-7044-670-6

Ústav slovansko-germánských studií

Veselý Martin (ed.)	Trpaslík v evropské kultuře. Sborník z mezinárodní konference	80-7044-680-3
---------------------	---	---------------

Ústav techniky a řízení výroby

Kunc Stanislav	Sbírka úloh z fyziky	80-7044-648-X
Skočilasová Blanka (ed.)	Dynamika tuhých a deformovatelných těles 2005. Sborník přednášek	80-7044-688-9
Sláma Miroslav (ed.)	Bulletin vědeckých, výzkumných a pedagogických prací za rok 2004	80-7044-657-9
Šípal Jaroslav	Elektrotechnika. Laboratorní cvičení I.	80-7044-665-X
Šípal Jaroslav	Elektrotechnika. Laboratorní cvičení I.	80-7044-666-8
Vysloužil Tomáš	Matematika II. Sbírka příkladů	80-7044-732-X

12.3 JINÉ NEPEDAGOGICKÉ AKTIVITY**Fakulta sociálně ekonomická**

Rostla publikační činnost pracovníků fakulty, a to v odborných časopisech, v regionálním tisku i při popularizaci práce fakulty. Významná byla i spolupráce s podniky a institucemi, státní správou a samosprávou v rámci konzultační a poradenské činnosti, proškolení zaměstnanců a přednáškové činnosti.

Fakulta užitého umění a designu

Na fakultě se v r. 2005 uskutečnila:

- realizace výstavního programu Výstavní síň designu FUUD v Dubí,
- realizace výstavního programu Billboart Gallery Europe, budova FUUD UJEP, Velká Hradební 13,
- spolupráce na realizaci výstavního programu Galerie Raketa, budova FUUD UJEP, Velká Hradební 15,
- organizace a realizace II. ročníku Bienále českých vysokých uměleckých škol CENA EXIT 2005,
- spolupráce na INTERNATIONAL PHOTOGRAPHY RESEARCH NETWORK, společně s University of Sunderland, Velká Británie a University of Jyväskylä, Finsko; tento projekt byl podpořen grantem z programu Evropské unie CULTURE 2000,
- realizace projektu PERIFERNÍ TOPOGRAFIE, produkce a prezentace video-snímků studentů FUUD a PF UJEP s tematikou zaměřenou na fenomén Ústí nad Labem,
- samostatná výstava Pavla Baňky ve Photo Museum Charleroi, Belgie,
- účast studentů ateliéru přírodní materiály na INTERNATIONAL DESIGN AWARD v Kolíně nad Rýnem, Německo,
- mezinárodní výstava WE ARE WHAT WE ARE reflektující romskou problematiku, Muzeum města Ústí nad Labem,
- červen - září, účast na výstavě Česká fotografie 20. století, Galerie hlavního města Prahy (Pavel Baňka, Michaela Thelenová),
- mezinárodní workshop FRAMING OF ART, Centrum současného střeoevropského umění FUUD UJEP,
- účast studentů ateliéru design keramiky na výstavě DESIGN BLOK 05, Praha – Karlín,

- spolupráce na projektu CULTURAL DOMESTICATION/INSTINCTUAL DESIRE, společně s CENTER FOR VISUAL ARTS, University of Toledo, Ohio, USA (Zdena Kolečková, Michal Koleček).

Fakulta životního prostředí

Akademiční pracovníci jsou členy různých společností (Česká společnost pro životní prostředí ČR, Česká společnost pro mineralogii a geologii ČR, Slovenská bioklimatologické společnosti, Kartografická společnost ČR, CAGI, Česká společnost ekonomická, Česká společnost chemická, Botanická společnost ČAV Praha, Severočeská pobočka BS ČA, CZ BIOM, Česká společnost chemického inženýrství), odborných komisí a rad (odborná komise FRVŠ F6, oborová rada F4 FRVŠ, komise F1 FRVŠ, oborová rada doktorského SP 6208 V Ekonomika a management SO Organizace a řízení podniku TUL), Akademického sněmu Akademie věd ČR, a vědeckých rad.

Pedagogická fakulta

Katedra tělesné výchovy v roce 2005 úzce spolupracovala s úřady a orgány na krajské nebo komunální úrovni. Průběžně probíhá spolupráce s Krajským úřadem, s Magistrátem Ústí nad Labem, s Úřadem městského obvodu město Ústí nad Labem, s Krajským výborem Českého svazu tělesné výchovy, s Tyflocentrem v Ústí nad Labem.

V rámci oslav 15. jubilea svého vzniku vydala katedra germanistiky sborník s názvem „*Festschrift zum 15. Gründungsjubiläum des Lehrstuhls für Germanistik der PF UJEP in Ústí nad Labem*“. Jubilejní sborník si klade za cíl stručně načrtnout její historii a vývoj, představit současný stav a nastínit její perspektivy a možnosti v rámci změn spojených se vstupem do EU.

Přírodovědecká fakulta

Akademiční pracovníci jsou členy různých společností, vědeckých a oborových rad, komisí apod.: *pracovních skupin AK ČR* (stálé pracovní skupiny Akreditační komise - pracovní skupina pro matematiku a informatiku, pracovní skupina pro geografii); *komisí GAČR* (podoborová komise 206 Grantové agentury); *vědeckých rad na jiných VŠ a institucích* (Vědecká rada PF TU Liberec, Vědecká rada Národní galerie v Praze, Vědecká rada ZČU Plzeň, Vědecká rada Pedagogické fakulty Ostravské univerzity, Vědecká rada Botanického ústavu AV ČR Průhonice), *habilitačních a jmenovacích komisí; Evaluační komise AV ČR; edičních a redakčních rad.*

Ústav humanitních studií

V rámci dalších aktivit byly realizovány projekty podpořené městem Ústí nad Labem:

Campus UJEP – součást města Ústí nad Labem v minulosti i budoucnosti II. Tento projekt navazuje na dokumentaci areálu bývalé Masarykovy nemocnice – koresponduje se snahou přispět podle možností a zaměření KHI ke vzniku univerzitního kampusu.

Ústav techniky a řízení výroby

V rámci ústavu proběhlo Setkání s představiteli výrobních podniků; Setkání s řediteli středních škol; Vernisáž fotografií studentů a zaměstnanců ÚTRV; Seminář zahraniční rozvojové pomoci Namibii.

Ústav zdravotnických studií

K nepedagogickým aktivitám pracovníků ÚZS můžeme řadit Komisi expertů Antidopingového výboru České republiky, zdravotní zabezpečení některých reprezentačních výběrů Českomoravského fotbalového svazu, lektorskou činnost pro sportovní organizace, např. výukový projekt UEFA.

12.4 CENA REKTORA

Dne 12. 12. 2005 udělil rektor UJEP čtrnáct Cen rektora v celkové finanční výši 175 000 korun. Ceny jsou každoročně udělovány u příležitosti narození J. E. Purkyně zaměstnancům a studentům UJEP za mimořádné výsledky v oblasti vědecké, výzkumné, umělecké a tvůrčí činnosti a studentům za nejlepší sportovní výsledky.

12.5 VZTAH K MÉDIÍM

Univerzita o své činnosti informuje odbornou i laickou veřejnost průběžným kontaktem s médii. K tomu UJEP napomáhá také z roku 2003 uzavřená Dohoda o vzájemné spolupráci mezi UJEP a Deníky Bohemia. V roce 2005 bylo o univerzitě v národním, regionálním i místním tisku otištěno 266 článků. Univerzita byla medializována také prostřednictvím Českého rozhlasu - Sever a regionálního vysílání televize Lyra.

13. Péče o studenty

13.1 UBYTOVACÍ ZAŘÍZENÍ UJEP

Celková kapacita určená k ubytování studentů ve vysokoškolských kolejích v roce 2005 činila celkem 1943 lůžek, z toho 1813 lůžek řádných a 130 přistýlek.

Přehled objektů vysokoškolských kolejí

Název koleje	Adresa	Ubytovací kapacita pro studenty
K 1	Klíšská 979/129	455
K 2	Klíšská 979/129	362
K 3	Jateční 1002/20	472
K4 A	Čajkovského 1837	73
K4 B	Čajkovského 2207	47
K4 C	Čajkovského 1822	28
K 5	Na Okraji 1003	196
K 6	Hoření 13	180
Přistýlky K3, K5		130
Celkem		1 943

Pro akademický rok 2005/2006 přijala Správa kolejí a menz (SKM) celkem 2 198 žádosti o ubytování. Tento počet se do začátku ubytování neustále měnil.

Do 30. 9. 2005 byla stanovena výše kolejného (tzn. poplatku od studenta) v rozmezí od 693,- Kč/měsíc za vícelůžkový pokoj se společným sociálním zařízením, do 1260,- Kč/měsíc za dvoulůžkový pokoj se samostatným sociálním zařízením.

Na každé lůžko byla k tomuto poplatku od studenta připočítána státní dotace v průměru 921,- Kč/měsíc. Skutečné náklady na lůžko byly tudíž od 1 614,- Kč/měsíc do 2 184,- Kč/měsíc.

Na základě změny pravidel pro poskytování dotací Ministerstvem školství, mládeže a tělovýchovy podle zákona o vysokých školách veřejným vysokým školám na ubytování a stravování studentů musely být ceny lůžek od 1. 10. 2005 upraveny. Podle nového ceníku, platného od 1. 10. 2005, byly ceny upraveny takto:

- od 1 277,- Kč/měsíc za vícelůžkový pokoj se společným sociálním zařízením
- do 2 322,- Kč/měsíc za dvoulůžkový pokoj se samostatným sociálním zařízením.

Došlo tak k nárůstu kolejného od + 584,00 Kč do + 1 062,00 Kč. Nárůst mělo pokrýt ubytovací stipendium.

Studenti reagovali na výše uvedené skutečnosti tak, že původně přihlášení buď našli ve městě Ústí nad Labem volné privátní ubytování, nebo velká část z nich začala do školy dojíždět. Vývoj byl následující:

- 12. 9. 2005 počet volných lůžek 292
- 17. 10. 2005 počet volných lůžek 317
- 7. 11. 2005 počet volných lůžek 323
- 5. 12. 2005 počet volných lůžek 338.

Za této situace, která směřovala k zápornému hospodářskému výsledku kolejí, bylo po jednáních i se studenty a po ekonomických porovnáních nákladů na jednotlivé objekty kolejí rozhodnuto uzavřít k 1. 12. 2005 dočasně kolej K4 ve Vaňově. Zde ubytovaným studentům bylo umožněno přestěhovat se podle jejich přání do zbývajících objektů kolejí a volné ubytovací kapacity.

Vedle ubytování v Ústí nad Labem bylo pro studenty Fakulty životního prostředí zajištěno ubytování v Mostě a Litvínově. V Litvínově bydlelo 10 studentů v objektu B. U. T. V Mostě bylo 24 studentů ubytováno v areálu Integrované střední školy ve Velebudicích v počtu 24. Vedle studentů Fakulty životního prostředí SKM zajistila i ubytování 4 studentům Ústavu zdravotnických studií, kteří bydlí v areálu SZŠ J. E. Purkyně a VZŠ v Mostě, kde probíhá i výuka.

Počty žádostí o ubytování

Rok	celkový počet žádostí	ubytování	neubytování
2002/2003	2 225	1 939	286
2003/2004	2 259	1 941	318
2004/2005	2 244	1 941	303
2005/2006	2 198	1 461	---

Stejně jako v minulých letech SKM úzce spolupracovala s Kolejní radou při problematice ubytování v kolejích UJEP. S Projednávaly se s ní otázky související s dodržováním Kolejního řádu, připomínky či náměty studentů k provozu kolejí a kvalitě poskytovaných služeb. Kolejní rada byla také seznamována s hospodařením SKM.

13.2 STRAVOVACÍ ZAŘÍZENÍ UJEP

V roce 2005 bylo uvařeno v menze celkem 95 836 jídel. Výroba jídel probíhala ve varně menzy M1 v Klíšské ulici s maximální možnou denní výrobní kapacitou jídel 800. Výdej jídel zajišťovala dvě výdejní místa: v Klíšské ulici a v budově rektorátu v ulici Hoření, kam bylo jídlo dováženo.

Od 1. 10. 2005 univerzita obdržela dotaci pouze na stravování. Pro rok 2005 činila její výše 18,30 Kč na jedno hlavní jídlo a z dotace na ubytování byla ještě posílena na celkových 33,-- Kč. Od 1. 10. 2005 toto posílení již nebylo možné uplatnit a cena jídla pro studenta by se výrazně zvýšila. Proto bylo rozhodnuto ukončit výrobu jídel vlastními zaměstnanci a zabezpečit stravování studentů a zaměstnanců UJEP externí firmou. Od 4. 10. 2005 po výběrovém řízení byla uzavřena smlouva o zabezpečování stravovacích služeb s firmou SODEXHO, s .r. o., Praha. I přes toto opatření došlo k nárůstu ceny hlavního jídla pro studenty z rozmezí od 15,20 do 22,70 Kč na rozmezí od 31,30 do 39,60 Kč. Na zvýšení ceny se podílelo i zvýšení normativu materiálu na výrobu jídel v průměru o 5,- Kč. Důsledkem toho podstatně klesl zájem studentů o jídlo v menze, a to tak, že z ekonomických důvodů musely být zrušeny dokonce i večeře.

Počty vydaných jídel v menze v letech 2004 a 2005:

Rok	Studenti	Zaměstnanci	Ostatní (DČ, EHČ)	Celkový počet jídel
2004	oběd: 66 493	oběd: 17 119		
	večeře: 7 151			
	celkem: 73 644	celkem: 17 119	celkem: 17 795	celkem: 108 558
2005	oběd: 47 092	oběd: 16 912		
	večeře: 4 121			
	celkem: 51 213	celkem: 16 912	celkem: 27 711	celkem: 95 836

13.3 POSKYTOVANÁ STIPENDIA

Na UJEP se vyplácí jednak prospěchová, jednak mimořádná stipendia. Souhrnný přehled vyplacených stipendií za rok 2005 je uveden v následujících tabulkách.

Stipendia poskytovaná studentům UJEP v roce 2005 (v tis. Kč)

	Z dotace MŠMT	Ostatní zdroje			Ze stipendijního fondu	Celkem k 31. 12. 05
		SD+MG	Erasmus	Vlastní zdroje		
Stipendia celkem:	15907,01	82,59	3219,40	5,65	3623,31	22837,96
v tom:						
dotace na ubyt. stipendia	5121,42	-	-	-	-	5121,42
DPS – doktorandi (ukazatel „C“)	267,00	-	-	5,65	-	272,65
zahraniční studenti	372,10	-	-	-	-	372,10
prospěchová	-	-	-	-	1046,80	1046,80
SOCRATES - ERASMUS	9702,91	82,59	3219,40	-	-	13004,90
krátkodobí zahr. studenti – vypláceno DZS	-	-	-	-	-	-
mimořádná stipendia	443,58	-	-	-	2178,51	2622,09
sociální stipendia	0,00	-	-	-	398,00	398,00

Fakulta, ústav	Počet studentů		Rozsah Kč
	Absolutní	% ^{*)}	
PF	673	20,3	500 - 19 000
FSE	25	2,1	8 500 – 12 000
FUUD	77	35	5 000 – 30 000
FŽP	79	14,3	300 – 6 600
UJEP-ÚHS	51	38,3	980 - 15 000
UJEP- ÚPV^{**)}	80	22,1	300 – 20 000
UJEP-ÚTRV	16	9,8	90 – 8 520
UJEP-ÚZS	2	0,08	1 500 – 3 000
Rektorát	72	1,16	250 – 15 000
UJEP celkem	1075	17,45	90 – 30 000

^{*)} vztaženo na celkový počet studentů prezenční formy studia jednotlivých součástí k 31. 10. 05, u rektorátu a celkového součtu vztaženo na celkový počet studentů UJEP prezenční formy studia k 31. 10. 05

^{**)} od 4. 11. 2005 transformován na PŘF

Mimo tato stipendia byla udělena šesti nejlepším studentům UJEP následující stipendia:

- stipendium generálního ředitele Glaverbel Czech, a. s., za nejlepší diplomovou a bakalářskou práci Univerzity J. E. Purkyně v Ústí n. L. (20 000 Kč),
- stipendium generálního ředitele Severočeské energetiky, a. s., (20 000 Kč),
- stipendium primátora města Ústí n. L. (20 tis. Kč),
- čtyři stipendia starostů městských obvodů v Ústí n. L. (po 10 tis. Kč),

- stipendium starosty města Trmice (5 tis. Kč).

Stipendia byla slavnostně předána současně s Cenami rektora dne 12. 12. 2005.

Kromě těchto stipendií bylo vyčísleno stipendium ubytovací, které bylo ve výši 5 122 000 Kč vyplaceno za 4. čtvrtletí roku 2005 v roce 2006.

13.4 INFORMAČNÍ A PORADENSKÉ SLUŽBY

Dne 20. ledna 2005 organizovala UJEP Den otevřených dveří, který proběhl na všech součástech univerzity kromě Fakulty užitého umění a designu, kde se Den otevřených dveří konal již v listopadu 2004. Na Dni otevřených dveří byly podávány informace o možnostech studia na UJEP, o přijímacích zkouškách, o počtu přijímaných uchazečů na jednotlivé studijní obory a o dalších aspektech přijímacího řízení pro akademický rok 2005/2006. Pozvánky byly zaslány školám v Ústeckém, Libereckém a Karlovarském kraji. Přílohou těchto pozvánek byly informace o otevíraných studijních programech a oborech určené jednak výchovným poradcům, jednak studentům, kteří se nemohli Dne otevřených dveří zúčastnit. Informace o této akci byly publikovány v denním tisku, Českém rozhlasu Sever i v regionálním televizním vysílání.

Den otevřených dveří na FUUD se konal již v listopadu 2004. Zúčastnili se zejména studenti středních a uměleckoprůmyslových škol, ale i další zájemci o studium.

Veškeré informace o přijímacím řízení včetně výsledků přijímacího řízení byly zveřejněny na webových stránkách jednotlivých součástí, taktéž na webové stránce UJEP a na úředních deskách jednotlivých součástí.

I v roce 2005 se UJEP ve dnech 1. – 4. 10. 2005 zúčastnila veletrhu pomaturitního vzdělávání GAUDEAMUS. Podrobné informace o otevíraných studijních programech a oborech, včetně podmínek pro přijetí ke studiu byly zveřejněny v týdeníku Učitelské noviny a v publikaci Jak na vysokou školu.

Zájem o služby Univerzitního poradenského centra zůstává konstantní. Na Univerzitní poradenské centrum se nejvíce obrací studenti s dotazy týkajícími se studia, ale také s osobními problémy. O Univerzitní poradenské centrum projevují zájem také výchovní poradci, uchazeči o studium a jejich rodinní příslušníci. V oblasti psychologického poradenství spolupracuje Univerzitní poradenské centrum s Psychologickou poradnou při katedře psychologie Pedagogické fakulty. Ve většině případů jde o telefonické dotazy nebo o dotazy zasílané elektronickou poštou.

13.5 SPORTOVNÍ, UMĚLECKÁ A DALŠÍ ČINNOST STUDENTŮ

Sportovní činnost studentů

Studenti UJEP se v roce 2005 zúčastnili řady přeborů a kvalifikací vysokých škol v různých sportovních odvětvích a disciplínách. Vrcholem byla účast na Akademickém mistrovství Evropy v beachvolejbalu – Portorož (Slovinsko), kde studenti obsadili 1., 7. a 8. místo. Na předních místech se také studenti umístili v některých disciplínách na Českých akademických hrách v Olomouci a zúčastnili se i jednotlivých akademických mistrovství České republiky ve sportech, které nebyly (z organizačních důvodů) součástí Českých akademických her.

Katedra KTV PF pořádala sportovní přebory UJEP v atletice, basketbalu, beachvolejbalu, volejbalu, lezení na umělé stěně, sportovní gymnastice, squash, atd., dále přehlídku pohybových skladeb studentů UJEP, sportovní část Dne rektora UJEP a ve spolupráci s USK Slávie Ústí nad Labem tradiční pochod Ústí nad Labem – Milešovka (Memoriál Hany Vocáskové).

I v roce 2005 se v prostorách sportovní haly KTV PF UJEP a na dalších sportovištích v Ústí nad Labem uskutečnil Den rektora. Celkem bylo studentům a zaměstnancům UJEP nabídnuto 11 sportovních aktivit (malá kopaná, nohejbal, streetball, spinning, stolní tenis, turistický pochod, cyklistický výlet, squash, kondiční posilování, lezení na umělé stěně, aerobik). Organizaci jednotlivých aktivit zajišťovali zaměstnanci KTV PF UJEP. Pohybových a sportovních aktivit se celkem zúčastnilo 490 osob.

Umělecká činnost studentů

Na Fakultě užitého umění a designu nadále působí studentská sdružení Natruc a Mixér, která se zaměřují na podporu fakulty na veřejnosti. Studenti pokračovali za podpory fakulty v realizaci multioborového projektu GOOD FOOD. Studenti FUUD taktéž prezentovali vlastní tvůrčí činnost v rámci výstav, přehlídek a veletrhů v ČR i v zahraničí.

Studenti katedry výtvarné výchovy Pedagogické fakulty uspořádali 7 samostatných výstav, z toho jednu v zahraničí. Zúčastnili se 9 výstav, z toho jedné v zahraničí, a uspořádali 6 prezentací výtvarných prací a videotvorby a účastnili se mezinárodního výtvarného symposia. Realizovali animační projekty v 5 prestižních výstavních institucích a galeriích. Dále zabezpečovali výstavní činnost v MinyGalerii a v galerii V průvanu v Ústí nad Labem. Celkem studenti získali 11 cen a čestných uznání ve výtvarných soutěžích, z toho 5 cen v národním měřítku.

Umělecká činnost studentů na katedře hudební výchovy PF se zaměřuje na pravidelné pořádání koncertů studentů na zámku Velké Březno, které jsou tematicky zaměřené na tvorbu jubilujících skladatelů a které se konají ve spolupráci s různými kulturními zařízeními (např. Maďarské kulturní středisko, Kruhy přátel hudby, městská kulturní střediska, konzervatoř, Severočeská filharmonie Teplice a další). Pěvecké sbory pořádají pravidelné „Jarní“ a „Vánoční“ koncerty, a to i ve spolupráci s vokálními nebo instrumentálními sólisty. Dívčí komorní sbor PF UJEP Ústí nad Labem pod vedením Vladimíra Kuželky se zúčastnil prestižního Mezinárodního festivalu sborového umění v Jihlavě, kde měl zahajovací koncert, a také byl na koncertním turné v Anglii, Belgii a Francii.

Další činnost studentů

Na Fakultě životního prostředí se studenti podíleli na zpracování vědecko-výzkumných projektů a aktualizaci www stránek. Dále spolupracovali při zajišťování chodu laboratoří, učeben výpočetní techniky, knihovny, studovny a na organizaci mezinárodního filmového festivalu.

Na Ústavu techniky a řízení výroby jsou studenti zapojováni do činnosti ústavu jako SVS, SPS a jsou jim vytvářeny podmínky pro studentskou vědeckou a odbornou činnost. Jedenkrát ročně je organizována akademická obec, kde jsou studenti seznámeni s postoji vedení ústavu a naopak mohou diskutovat s vedením ústavu o problémech.

14. Rozvoj UJEP

14.1 ÚČAST STÁTNÍHO ROZPOČTU NA FINANCOVÁNÍ REPRODUKCE MAJETKU

V roce 2005 využívala UJEP prostory v šesti areálech a v osmi samostatných objektech. Jako nový objekt získala UJEP za symbolickou cenu 1,- Kč od statutárního města Ústí nad Labem objekt Masarykovy nemocnice pavilon B, který bude rekonstruován pro FUUD.

14.1.1 Investiční akce v rámci programového financování:

V roce 2005 pokračovala „Rekonstrukce objektu vily, šaten a sociálního zřízení a oprava fasády“ České mládeže 8, na kterou byly uvolněny investiční finanční prostředky z rozpočtu MŠMT ve výši 2 866 tis. Kč. Tato akce byla zahájena v roce 2004 a dokončena v roce 2005. Na opravy související s investiční výstavbou Rekonstrukce objektu vily, šaten, sociálního zařízení tělocvičny a oprava fasády v areálu České mládeže 8 bylo vyčleněno celkem 2 952 tis. Kč neinvestičních prostředků státního rozpočtu.

MŠMT přidělilo finanční prostředky ve výši 4 888 tis. Kč na „Statické zabezpečení objektu VŠ koleje K1, K2“. Akce byla zahájena v roce 2004 zpracováním projektové dokumentace s nákladem 120 tis. Kč a dokončena v r. 2005.

Byla zahájena „Rekonstrukce objektu pavilonu B“, I. etapa FUUD zpracováním projektové dokumentace na vydání stavebního povolení a pro výběr zhotovitele. Z rozpočtu MŠMT bylo pro tento rok uvolněno 800 tis. Kč, rekonstrukce bude pokračovat v letech 2006-2007.

V rámci Programu úspor energií a využití obnovitelných zdrojů energií na rok 2004-2007 získala univerzita finanční prostředky z rozpočtu MŠMT ve výši 8 837 tis. Kč s účastí vlastních investičních prostředků ve výši 1 746 tis. Kč na „Rekonstrukci výměňkové stanice v areálu kolejí K1-K3“. Akce byla zahájena v roce 2004 zpracováním části projektové dokumentace a dokončena v letošním roce.

V posledním čtvrtletí byly MŠMT dodatečně poskytnuty finanční prostředky na akce, které byly dokončeny ještě v tomto roce:

- Rekonstrukce vertikálních rozvodů koleje K2 ve výši 1 392 tis. Kč
- Vybavení koleje K1 protipožárními dveřmi ve výši 963 tis. Kč
- Rekonstrukce výtahů FŽP ve výši 282 tis. Kč

14.1.2 Investiční akce mimo programové financování:

Další investiční prostředky byly přiděleny MŠMT v rámci:

- rozvojových projektů 8 390 tis. Kč
- FRVŠ 1 787 tis. Kč
- Podpora projektu zahraniční rozvojové pomoci ČR Namibii 1 000 tis. Kč

14.2 DALŠÍ INVESTIČNÍ AKTIVITY

Z vlastních investičních prostředků – FRIM (fond reprodukce investičního majetku) v celkové výši 21 096 tis. Kč použila UJEP na:

Investiční prostředky FRIM		Náklady v tis. Kč	
1.	Stavby dotované ze SR z toho: spoluúčast na projektech	92	2 876
2.	Nákup strojů a zařízení z toho: z toho: na nákup 4 automobilů	1 293	12 947
3.	Drobné stavby z toho: stavby s RN vyššími než 500 tis. Kč - síťová infrastruktura objektu kolejí K2 - klimatizace 4.np + místnost 308 v budově FŽP - výtah FŽP	977 602 1 130	5 265
4.	Opravy SKM		8

14.3 ZAPOJENÍ DO PROJEKTŮ FONDU ROZVOJE VYSOKÝCH ŠKOL

Tematický okruh	Počet přijatých projektů	Přidělené finanční prostředky v tis. Kč		
		investiční	neinvestiční	celkem
A	2	1 787	0	1 787
B	0	0	0	0
C	0	0	0	0
E	0	0	0	0
F	8	0	741	741
G	0	0	0	0
Celkem	10	1 787	741	2 528

	Řešitel	Název projektu	Dotace
Fakulta užitého umění a designu			
F5a	Beranová V.	Současné problémy českého estetického myšlení	33
F2c	Jarkovský P.	Teorie problematiky designérské praxe	63
Pedagogická fakulta			
Aa	Kubištová Z.	Multimediální učebna a studovna zaměřená na videotvorbu	539
F5d	Jiterská M.	Tvorba multimediální pomůcky pro vybrané disciplíny katedry germanistiky	120
F5d	Doulík P.	Multimediální interaktivní opora pro kurzy obecné didaktiky	119
F5d	Šimsa M.	Tvorba multimediálního učebního textu Filosofická antropologie	38
F3d	Hnízdil J.	Multimediální učební text "Rozvoj pohybových schopností"	115
Přírodovědecká fakulta			
Ab	Moravec Z.	Inovace počítačové laboratoře katedry fyziky	1 248
F5a	Peštová J.	Inovace kursu Geografie regionu	160
F5d	Balej M.	Geografie Evropské unie v elektronickém prostředí	93
UJEP celkem			2 528

14.4 ZAPOJENÍ DO ROZVOJOVÝCH PROGRAMŮ

Rozvojové programy	Počet podaných projektů	Počet přijatých projektů	Přidělené fin. prostř. v tis. Kč	
			INV	NIV
Program na podporu rozvoje	30	30	3 120	11 711
Program na podporu rozvoje internacionalizace	1	1	0	1 650
Program na podporu přípravy dlouhodobých záměrů vzdělávací, vědecké, výzkumné, vývojové, umělecké a další tvůrčí činnosti veřejných VŠ a jejich součástí	1	1	0	395
Celkem	32	32	3 120	13 756

Poznámka:

- 2 projekty převedeny z ukazatele „F“ na rozvojové projekty (**1 183 tis. Kč** - NIV)
- 1 projekt realizace odpisových prostředků UJEP převedených na rozvojové projekty (**5 270 tis. Kč** - INV) – nezahrnuto v tabulce, neboť se nerealizovalo z prostředků státního rozpočtu.

14.5 VYUŽITÍ FINANČNÍCH PROSTŘEDKŮ ZE STRUKTURÁLNÍCH FONDŮ EU

Následující přehled uvádí přidělené finanční prostředky úspěšným žadatelům v roce 2005

Řešitel	Druh fondu	Název projektu	Celková finanční částka
Mgr. Anita Balcarová, PF	PHARE 2003	Vytvoření systému ICT gramotnosti jako prevence před dlouhodobou nezaměstnaností	64 997 €
Mgr. Anita Balcarová, PF	Evropský sociální fond, opatření 3.2	Zkvalitnění pedagogických praxí – zvýšení míry zapojení spolupracujících škol do pregraduální přípravy studentů učitelství	5 287 860 Kč
PaedDr. Ivana Čepičková, Ph.D., PF	PHARE 2003	Systém kariérového poradenství pro žáky ohrožené sociální exkluzí	126 950 €
Mgr. Otakar Fleischman, PF	PHARE 2003	VIA-Vzdělávání terénních a sociálních pracovníků	112 880 €
Mgr. Květa Kuncová, PF	Evropský sociální fond, opatření 3.2	Zlepšení profesních kompetencí učitele prostřednictvím kurzů cizího jazyka vybavených standardními a elektronickými materiály	2 530 000 Kč
RNDr. Milan Jeřábek, Ph.D., PČF	Euroregion Labe	Atlas Euroregionu Labe jako prostředek vzájemného přeshraničního poznávání	9 000 €
RNDr. Milan Jeřábek, Ph.D., PČF	Interreg IIIA	Perspektivy spolupráce mezi podniky Ústeckého kraje a jihozápadního Saska	13 442 €
Doc. MUDr. Ladislav Pyšný, CSc., ÚZS	Evropský sociální fond, opatření 3.2	Zkvalitnění vzdělávání u studijních programů poskytujících způsobilost k výkonu zdravotnického povolání UJEP	2 172 000 Kč
Doc. Ing. Iva Ritschelová, CSc., FŽP	Euroregion Labe	Environmentální management	14 955 €

15. Činnost Správní rady UJEP

Činnost Správní rady UJEP upravuje Statut Správní rady Univerzity J. E. Purkyně v Ústí nad Labem, který vychází z § 14 odst. 3 zákona č. 111/1998 Sb.

Správní rada UJEP zasedala v roce 2005 třikrát:

17. zasedání (16. března), **18. zasedání** (15. dubna), **19. zasedání** (14. října).

Na zasedáních se SR UJEP vyjádřila zejména k Výročním zprávám o činnosti a hospodaření UJEP za rok 2004, k návrhu rozpočtu UJEP pro rok 2005, k Aktualizaci Dlouhodobého záměru UJEP pro rok 2005 a k Dlouhodobému záměru UJEP na léta 2006 - 2010. Dále byla správní rada seznámena se zprávou o vnitřním kontrolním systému UJEP za rok 2004 a vydala předchozí písemný souhlas k právnímu úkonu převodu majetku v bývalém areálu Masarykovy nemocnice v Ústí nad Labem, Pasteurova ul., v k. ú. Ústí nad Labem z Ústeckého kraje a města Ústí nad Labem na Univerzitu J. E. Purkyně v Ústí nad Labem. Korespondenčně vydala předchozí písemný souhlas k právnímu úkonu odkupu části pozemkové parcely č. 719/4 o výměře 1 090 m² v k. ú. Ústí nad Labem od statutárního města Ústí nad Labem za symbolickou cenu 1,- Kč.

Dne 16. března 2005 proběhly také volby nového předsedy a místopředsedy SR UJEP. Předsedou byl zvolen Ing. Leoš Nergl, místopředsedou Ing. Vladimír Feix.

16. Závěr

Značné úsilí vedení UJEP bylo zaměřeno na změnu struktury univerzity. Za pomoci vedení PF proběhla první etapa transformace PF a k 1. 4. 2005 založen Ústav humanitních studií a Ústav přírodních věd, který se od 4. 11. 2005 transformoval na Přírodovědeckou fakultu.

Vedení UJEP usiluje o vytvoření Kampusu UJEP, který bude umístěn v bývalém areálu Masarykovy nemocnice v Ústí n. L. na Klíši v Ústí nad Labem. Magistrát města Ústí n. L. převedl část tohoto areálu formou prodeje ve výši 27,- Kč (Usnesení z 20. zasedání Zastupitelstva města Ústí n. L. č. 413/05). Ústecký kraj daroval univerzitě druhou část tohoto areálu, kterou měl dosud ve svém vlastnictví (usnesení Rady Ústeckého kraje č. 68/15R/2005, č. 39/8Z/2005 bod B, č. 37/22R/2005). Univerzita předložila návrh projektu Kampusu a jeho financování formou Public Private partnership na MŠMT.

Posouzení ostatních činností univerzity v roce 2005 v kontextu základních cílů a úkolů vymezených Dlouhodobým záměrem UJEP z roku 2005 a Aktualizací Dlouhodobého záměru UJEP pro rok 2005 vede k závěru, že v hodnoceném roce univerzita pokračovala v naplňování koncepce stanovené v těchto dokumentech. Z uvedených dokumentů se nepodařilo splnit:

Akreditovat doktorský studijní program Specializace v pedagogice, obor Teorie vzdělávání v bohemistice, prezenční a kombinovaná forma

Učinit strategická rozhodnutí o dalším rozvoji a směřování výzkumu a vývoje na UJEP a formulovat Strategii rozvoje výzkumu a vývoje na UJEP.

Vyřešit prostorové zabezpečení ÚTRV.

Zintenzivnit spolupráci všech součástí univerzity.

Univerzita J. E. Purkyně v Ústí nad Labem děkuje všem čtenářům za zájem o její výroční zprávu. Svoje připomínky, otázky či náměty k výroční zprávě adresujte prosím na sekretariát rektora Univerzity J. E. Purkyně v Ústí nad Labem, Hoření 13, 400 96 Ústí nad Labem, e-mail: sikova@rek.ujep.cz.

Vydavatel: Univerzita Jana Evangelisty Purkyně v Ústí nad Labem,
Hoření 13, 400 96 Ústí nad Labem
Tisk: Odd. multimediálních prostředků pedagogické fakulty UJEP
Rok vydání 2006
Náklad: 173 výtisků

ISBN 80-7044-762-1

